

広島市の図書館（要覧）

2012年度（平成24年度）

広島市立図書館

目 次

1	館名・所在地一覧	1
2	開館時間・休館日	1
3	沿革	2
4	組織	
	(1) 組織・機構図	9
	(2) 職員数	9
	(3) 広島市立図書館協議会	
	ア 概要	10
	イ 委員名簿	10
5	広島市立図書館運営目標	10
6	運営の基本方針	10
7	平成24年度予算	
	(1) 当初予算前年度対比	11
	(2) 館別当初予算	11
	(3) 主要事業	12
8	資料収集状況	
	(1) 中央図書館	
	ア 図書	13
	イ 雑誌・新聞等	13
	ウ 特別集書	13
	エ 視聴覚資料	14
	(2) こども図書館	
	ア 図書	15
	イ 雑誌・新聞等	15
	ウ 特別集書	15
	エ 視聴覚資料	15
	(3) 区・まんが図書館	
	ア 中区図書館	16
	イ 東区図書館	16
	ウ 南区図書館	17
	エ 西区図書館	17
	オ 安佐南区図書館	18
	カ 安佐北区図書館	18
	キ 安芸区図書館	19
	ク 佐伯区図書館	19
	ケ 佐伯区図書館湯来河野閲覧室	20
	コ まんが図書館	20
	サ まんが図書館あさ閲覧室	21
9	資料相互協力	21

10	図書館サービス	
(1)	広島市立図書館サービス網	22
(2)	広島市立図書館コンピュータシステム概要図	23
(3)	行政区別サービスポイント一覧	24
(4)	図書館各室の機能	
ア	中央図書館	25
イ	こども図書館	26
ウ	区図書館	26
エ	まんが図書館	26
(5)	館外貸出	
ア	個人貸出	27
イ	団体貸出	27
ウ	自動車図書館(ともはと文庫)	27
(6)	障害者サービス	
ア	対面朗読	27
イ	図書郵送貸出	27
ウ	カセットブック郵送貸出	27
エ	デイスリー図書の郵送貸出	27
オ	デイスリー図書再生機(プレクストーク)の貸出	28
カ	機器の利用	28
11	広島市立図書館利用状況	
(1)	図書館サービスの推移とまとめ	
ア	資料種別貸出冊数の推移	29
イ	各館の貸出冊数の推移	30
ウ	入館者数の推移	31
エ	貸出者数・登録者数の推移	32
オ	予約・リクエスト冊数、資料相談件数の推移	33
(2)	館別利用状況(平成23年度)	35
12	平成23年度施設見学等受入の状況	
(1)	館別件数	37
(2)	館別人数	37
13	実施内容	
(1)	中央図書館	38
ア	企画展示及び関連事業	38
イ	ビジネス支援事業	39
ウ	まつり事業	40
エ	ボランティア関連事業	40
オ	コンピュータ活用推進事業	40
カ	その他の行事	41
キ	館外事業	41
ク	企画展示(再掲分を含む)	42

ケ	図書館メイト事業	42
(2)	こども図書館	
ア	読書行事等	43
イ	講演会	43
ウ	ボランティア養成等	43
エ	その他行事等	44
オ	期限切れ雑誌提供	44
カ	保健センターとの連携	44
キ	学校との連携	44
ク	資料(作品)展示	45
(3)	区・まんが図書館	46
(4)	「平成23年度 ひろしま図書館まつり」	59
(5)	「平成23年度 子ども読書まつり」	59
(6)	刊行物(平成23年度)	
ア	中央図書館	59
イ	こども図書館	59
14	条例・規則	
○	広島市立中央図書館条例	60
○	広島市立中央図書館条例施行規則	64
○	広島市こども図書館条例	68
○	広島市こども図書館条例施行規則	71
15	施設紹介	74
図表	平成23年度広島市立図書館統計	82

1 館名・所在地一覧

図書館名	所在地	電話番号	FAX
広島市立中央図書館	〒730-0011 広島市中区基町 3-1	082(222)5542	082(222)5545
広島市こども図書館	〒730-0011 広島市中区基町 5-83	082(221)6755	082(222)7020
広島市立中区図書館	〒730-0812 広島市中区加古町 4-17	082(248)9300	082(247)8447
広島市立東区図書館	〒732-0055 広島市東区東蟹屋町 10-31	082(262)5522	082(264)2610
広島市立南区図書館	〒732-0816 広島市南区比治山本町 16-27	082(251)1080	082(252)4120
広島市立西区図書館	〒733-0013 広島市西区横川新町 6-1	082(234)1970	082(295)9287
広島市立安佐南区図書館	〒731-0122 広島市安佐南区中筋 1-22-17	082(879)5060	082(879)8536
広島市立安佐北区図書館	〒731-0221 広島市安佐北区可部 7-28-25	082(814)0340	082(814)0604
広島市立安芸区図書館	〒736-8508 広島市安芸区船越南 3-2-16	082(824)1056	082(824)1057
広島市立佐伯区図書館	〒731-5128 広島市佐伯区五日市中央 6-1-10	082(921)7560	082(924)0742
湯来河野閲覧室	〒738-0601 広島市佐伯区湯来町大字和田 353-1	0829(40)4005	0829(83)0134
広島市まんが図書館	〒732-0815 広島市南区比治山公園 1-4	082(261)0330	082(262)5406
あさ閲覧室	〒731-0154 広島市安佐南区上安 2-30-15	082(830)3675	082(830)3676
広島市映像文化ライブラリー	〒730-0011 広島市中区基町 3-1	082(223)3525	082(228)0312

2 開館時間・休館日

(平成 24 年 4 月 1 日現在)

図書館名	開館時間	休館日
中央図書館	火曜日～金曜日 午前9時～午後7時 土曜日・日曜日・休日・ 平和記念日(8月6日) (7月及び8月) (午前9時～午後6時) 広島資料室 午前9時～午後5時 広島文学資料室	月曜日(8月6日に当たるときは開館。 また、祝日法の休日(以下「休日」とい う。)に当たるときも開館)、休日の翌日 (ただし、土・日・月曜日・休日に当た るときは、その直後の平日)、図書整理日 (奇数月の末日。ただし、土・日・月曜 日のときは直前の金曜日)、年末年始(12 月29日～1月4日(ただし、1月4日 が月曜日に当たるときは、1月5日ま で))、特別整理期間(1年を通じ7日以 内)
こども図書館	午前9時～午後5時	
区図書館(8館)	火曜日～金曜日 午前9時～午後7時 土曜日・日曜日・休日・ 平和記念日(8月6日)	
佐伯区図書館 湯来河野閲覧室	火曜日～金曜日 午前9時～午後6時 土曜日・日曜日・休日・ 平和記念日(8月6日)	
まんが図書館 あさ閲覧室	午前10時～午後5時	
映像文化ライブラリー	火曜日～土曜日 午前10時～午後8時 日曜日・休日・ 平和記念日(8月6日)	月曜日(8月6日に当たるときは開館。また、休日に当 たるときも開館)、休日の翌日(ただし、土・日・月曜日・ 休日に当たるときは、その直後の平日)、年末年始(12 月29日～1月4日)

3 沿革

西暦	年	月	内 容
1920	大正	9 年 10 月	浅野長勲氏、浅野長晟広島入城 300 年を記念して、図書館建設の旨新聞発表
1921		10 年 12 月	泉邸内（縮景園）に図書館事務所を設置
1926		15 年 3 月	浅野図書館竣工（5月4日落成、11月28日開館式、12月5日一般閲覧開始）
		5 月	皇太子殿下、浅野図書館を視察
1931	昭和	6 年 10 月	広島市に寄贈、広島市立浅野図書館の発足（1日）
1935		10 年 10 月	広島市立浅野図書館を広島県中央図書館に指定（広島県告示第 777 号）
1945		20 年 8 月	原爆により焼失（疎開の貴重書を除く）、職員 15 名のうち 4 名死亡
1946		21 年 10 月	山陽文徳殿（比治山）で業務開始（1日）
1949		24 年 1 月	米国ロサンゼルス市南加広島県人会から児童図書館建設費寄贈の申出
		5 月	在米広島県出身関係者からベル博士を通じ、絵本等 1,500 冊受贈
		6 月	小町に復帰開館（12日）
		7 月	広島市児童図書館、広島市立浅野図書館内に併設開館
1950		25 年 5 月	米国ロサンゼルス市南加広島県人会から児童図書館建設費 400 万円受贈
1951		26 年 10 月	「広島市立浅野図書館和漢図書目録」の発行
1953		28 年 10 月	図書館新築のため山陽文徳殿（比治山）に移転（25日・開館 11 月 8 日）
		12 月	基町に広島市児童図書館落成（22日）
1954		29 年 4 月	館外個人貸出の開始 1人1冊・4日間〈児童図書館〉
		10 月	貸出文庫に配本開始〈児童図書館〉
1955		30 年 2 月	国泰寺町に新館開館（20日）
1956		31 年 10 月	館報「広島市立浅野図書館だより」第 1 号発行（謄写刷り）
1957		32 年 6 月	第 1 回郷土史講座の開催
		7 月	貸出文庫に配本開始（宇品・中山・西蟹屋・南段原・南観音・南千田）
1959		34 年 5 月	館外個人貸出の開始（1人1冊・1週間）
1960		35 年 5 月	三重吉顕彰会より雑誌「赤い鳥」他 164 冊受託（25日）
		6 月	「三重吉文庫」の開設（1日）
1961		36 年 11 月	原爆資料室・郷土資料室の開設（1日）
1963		38 年 6 月	中央大学通信教育文庫を委託開設（1日）
1964		39 年 10 月	「広島市立浅野図書館蔵古書目録」の発行
		11 月	自動車図書館「ともはと 1 号車」の巡回開始（5日）〈児童図書館と共同〉
1966		41 年 4 月	「子どもの心を育てる良書目録」発行 以後隔年発行〈児童図書館〉
1968		43 年 6 月	巡回文庫車「こばと号」の巡回開始〈児童図書館〉
1969		44 年 3 月	「広島市立浅野図書館蔵郷土資料目録」の発行
1973		48 年 9 月	貸出冊数を 1 人 4 冊・期間 14 日以内に変更
		11 月	自動車図書館「ともはと 2 号車」の巡回開始（1日）
1974		49 年 3 月	「広島市立浅野図書館略年表」の発行
		5 月	基町に広島市立浅野図書館改め、広島市立中央図書館竣工（開館 10 月 27 日）
		10 月	館報名称を「中央図書館だより」に変更

西暦	年	月	内 容		
1974	昭和 49 年	10 月	マイクロシステムの導入および複写サービスの開始		
1975	50 年	3 月	「冊子体蔵書目録（第1巻）」の発行		
		11 月	広島市立図書館協議会の設置（第1回開催 12月16日）		
1976	51 年	3 月	「冊子体蔵書目録（第2巻）」の発行 以後7巻まで隔年発行（6・7巻は電算処理により発行）		
		10 月	自動車図書館「ともはと3号車」の巡回開始（1日）		
1977	52 年	8 月	浅野文庫（収蔵庫）増築工事に着手（29日）		
		11 月	山田節男文庫の寄贈（29日）		
1978	53 年	3 月	山田節男貴重資料寄託（洋書 11点）		
		7 月	貸出冊数を1人3冊2週間に変更<児童図書館>		
1979	54 年	3 月	「広島市立中央図書館蔵広島資料目録」の発行		
1980	55 年	2 月	広島市こども図書館新築竣工（開館5月1日）		
		3 月	東城浅野家文書寄託（787点）		
		4 月	政令指定都市昇格 組織改正 管理課、館内奉仕課（資料係、館内奉仕係）、館外奉仕課の3課2係制とする <中央図書館> 館外奉仕活動一元化（こばと号・ともはと号の統合）		
		5 月	館報の名称を「図書館だより」に変更		
		8 月	館報「こども図書館」創刊<こども図書館>		
		11 月	児童文化講座（第1回）開催<こども図書館>		
		12 月	「広島市立中央図書館蔵山田節男文庫目録」の発行		
		1981	56 年	1 月	広島市図書館網整備基本計画策定
				4 月	貸出冊数を1人4冊、団体貸出は40冊に変更<こども図書館>
		1982	57 年	2 月	法政大学通信教育文庫を委託開設（26日）
				3 月	中央図書館二期工事竣工
				4 月	国際資料室、対面朗読室（1階）、自由閲覧室B（2階）を設置 広島市映像文化ライブラリー併設（開館5月1日）
5 月	対面朗読奉仕の開始（昭和62年10月27日から全館開始）				
8 月	地域文庫戸坂新町会館開設（地域文庫事業の開始）				
1983	58 年	3 月	コンピュータ・オンライン・システム開発（第1次・5月稼働） 広島市立比治山公園青空図書館（閲覧所）竣工（開館5月1日） 広島市立安佐北区図書館（分館）竣工（開館5月7日）		
		4 月	組織改正 管理課（管理係、資料係）、奉仕課（館内奉仕係、館外奉仕係）の2課4係制とする<中央図書館>		
		1984	59 年	3 月	広島市立東区図書館（分館）竣工（開館5月12日）
				10 月	中央図書館10周年記念誌「くらしと図書館」の発行
		12 月	広島市立安佐南区図書館（分館）竣工（開館60年2月16日）		

西暦	年	月	内 容
1985	昭和 60 年	10 月	「子どもたちへ原爆を語りつく本」の発行<こども図書館>
1986	61 年	3 月	「広島市の図書館（第1集）」の発行
		4 月	郵送貸出奉仕の開始<中央・こども図書館>
		10 月	対面朗読サービス奉仕者研修会開始
1987	62 年	1 月	広島市国連寄託図書館の開設（22日）
		3 月	「広島市の図書館（第2集）」の発行
		10 月	広島大学附属図書館との相互貸借制度開始 広島文学資料室の開設（16日）
1988	63 年	3 月	広島市立佐伯区図書館（分館）竣工（開館5月14日）
			「広島市の図書館（第3集）」の発行
			「松斎梅譜」の復刻刊行
			「広島市立中央図書館蔵広島資料目録（第2集）」の発行
			「児童文化関係所蔵図書目録Ⅰ」の発行<こども図書館>
	12 月	カセットブック郵送貸出奉仕の開始<中央図書館>	
1989	平成 元 年	2 月	朗読読書会開始<中央図書館>
		3 月	「都志見往来日記・同諸勝図」の復刻刊行
		4 月	土・日曜日の開館時間の延長（午後3時を午後5時まで）
			コンピュータ稼動<こども図書館>
			貸出冊数4冊を5冊に拡大
			利用者用端末機の設置<中央図書館>
			雑誌入力システムの運用開始
5 月	複写サービスの開始<こども・青空図書館>		
9 月	広島市立西区図書館（分館）竣工（開館10月28日）		
1990	2 年	3 月	「広島城下町絵図集成」の復刻刊行
		4 月	コンピュータ稼動<青空図書館>
			ファクシミリ設置<中央・区図書館>
		5 月	館報の名称を「としょかんだより・こども版」に変更<こども図書館>
		6 月	広島市立南区図書館（分館）竣工（開館7月7日）
		7 月	メール専用車両（旧ともはと2号）の運行開始
		9 月	広島県立図書館とのコンピュータ・オンライン検索サービス開始
		10 月	カセットブック郵送貸出奉仕の開始<こども図書館>
		12 月	広島市立中区図書館（分館）竣工（開館3年1月26日）
		1991	3 年
3 月	「広島市の図書館（第4集）」の発行 洋書入力システムの開発		
1992	4 年	3 月	「山県草木志」の復刻刊行
		4 月	図書の現地装備を開始<区図書館>

西暦	年	月	内 容
1993	平成	5 年 1 月	「広島市立図書館蔵カセットブック点字目録ー平成4年4月1日現在ー」の発行
		4 月	自動車図書館「ともはと文庫」の巡回を中央図書館に一元化
			配本、メール業務の見直し及び運行委託業務を中央図書館に一元化
1994	6 年	3 月	「香川家文書」のうち関東下知状ほか6点が広島市指定重要有形文化財に指定される
		4 月	郵送貸出奉仕の対象者を拡大<中央・こども図書館>
1995	7 年	4 月	組織改正 管理課、事業課（館内サービス係、地域サービス係）の2課2係制とし、管理課資料係分掌事務を事業課に移管<中央図書館>
		6 月	「子どもたちへ原爆を語りつぐ本 総集版」の発行<こども図書館>
		7 月	「広島市立図書館所蔵原爆資料目録」の発行
		11 月	除籍図書の無償譲渡事業「本のリサイクル・フェア」の開始（以降毎年1回）
1996	8 年	7 月	利用者用端末機の設置<こども、区図書館各1台> 利用者用端末機の増設<中央図書館2台>
		10 月	読書週間 50 周年記念講演会「『父と暮らせば』を執筆して～ヒロシマの心を描く～」（講師：井上ひさし）の開催<31日、南区民文化センター>
		12 月	比治山公園青空図書館（閲覧所）の閉館（1日）
1997	9 年	4 月	月末整理日を図書整理日に改め、土・日・月曜日に当たるときは直前の金曜日とする<こども図書館を除く>
		5 月	比治山公園青空図書館を改装し、広島市まんが図書館（分館）開館（1日）
1998	10 年	3 月	福祉環境基準整備工事完了<中央・区図書館、工期：平成9年5月28日～平成10年3月31日>
		4 月	広域貸出サービスの開始（広島広域市町村圏振興協議会を構成する自治体住民に対し、広島市、大竹市、廿日市市、海田町、大野町の図書館が広域貸出サービスを行う）
		12 月	おもしろその年まんが大賞の募集開始<まんが図書館>
1999	11 年	5 月	広島市まんが図書館あさ閲覧室（附属施設）開館（1日）
		7 月	ホームページ開設（1日）
		9 月	中央図書館1階に移動書架設置
		10 月	ひろしま文化施設ジョイント事業開始<文化財団全施設>
			図書館ボランティア養成講座開始（12月から活動開始）
12 月	予約・リクエストのファクシミリによる受付開始（21日）		
2000	12 年	10 月	2000 年子ども読書年記念 企画展「よみがえる『ぎんのすず』の世界ー戦後の広島から発信された児童文化ー」開催（11日～11月29日） 中央図書館3階参考閲覧室にBDS設置（31日）
		12 月	広島市立安芸区図書館（分館）竣工（開館13年3月17日）
		13 年	4 月
2002	14 年	4 月	祝日開館開始<中央図書館、区図書館>
		5 月	21 世紀広島市図書館計画検討委員会設置（30日）
		10 月	ひろしま図書館まつり開始

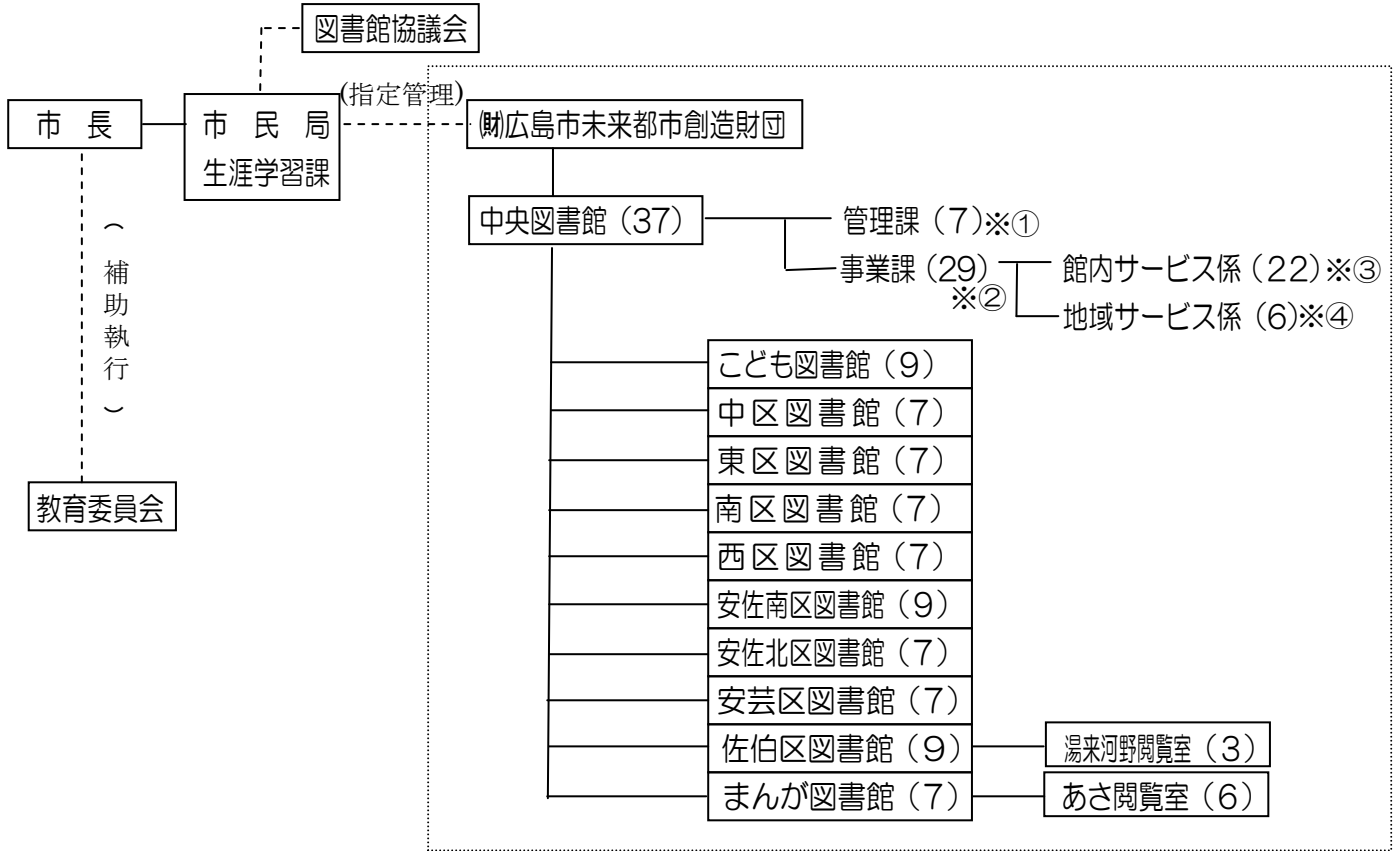
西暦	年	月	内 容
2003	平成 15 年	1 月	「まちの図書館化」をめざしてー21 世紀広島市図書館計画の提言ーの授受（10 日）
		9 月	映画監督 新藤兼人氏（広島市名誉市民）の文化勲章受賞を記念し、「新藤兼人展」を開催（11 日～28 日）
		11 月	本の交換市開始（1 回/年）
2004	16 年	3 月	広島市立図書館資料収集方針を策定（広島市立中央図書館資料収集要綱、広島市こども図書館資料収集要綱の改訂） 「広島文学資料目録」の発行
		17 年	1 月
2005	17 年	4 月	佐伯郡湯来町との合併により、湯来町河野図書館を広島市立佐伯区図書館湯来河野閲覧室として開設（25 日）
		7 月	被爆 60 周年記念事業「原爆・平和の本を読み語りつく事業」の実施 中央図書館：被爆文献初期作品展（16 日～8 月 31 日） こども図書館：原爆を語りつく本の展示（1 日～8 月 31 日） 子どもたちが原爆を語る朗読の会（3 日）
		11 月	自由閲覧室 B にビジネス支援情報コーナーを設置（1 日） 中央図書館及び映像文化ライブラリーの天井部分の吹付材にアスベストを含有していることが調査の結果判明（2.5%及び 3.8%）
2006	18 年	4 月	指定管理者による管理運営実施 指定管理者：（財）広島市文化財団 指定期間：平成 18 年 4 月 1 日～平成 22 年 3 月 31 日 子どもの読書活動優秀実践図書館文部科学大臣表彰〈こども図書館〉
		7 月	コンピュータ活用講座開始
		9 月	広域貸出サービスを 11 市 12 町に拡大 自由閲覧室 A に闘病記コーナーを設置（2 日） 「杉村春子生誕 100 年記念事業」の実施（23 日～10 月 29 日 協力：文学座） （別途、映像文化ライブラリー主催事業として、「生誕 100 年杉村春子特集」を実施し、出演映画 26 本を上映（13 日～10 月 29 日））
		12 月	中央図書館及び映像文化ライブラリーアスベスト除去工事（20 日～平成 19 年 5 月 31 日） （中央図書館は、部分閉館により、開館継続）
		2007	19 年
		6 月	新規登録増大キャンペーンを全館で実施（ハノーバー庭園）
		8 月	「広島市立図書館メイト」設立（4 日）
		9 月	無線 LAN コーナー設置（14 日）〈中央図書館〉
		10 月	「ビジネス相談会」の開始（以降毎月 1 回） 広島文学資料室開室 20 周年記念事業の実施

西暦	年	月	内 容
2007	平成 19 年	10 月	中央図書館アスベスト除去工事（29日～平成 20 年 3 月 26 日） （参考業務をセミナー室で実施）
		12 月	期限切れ雑誌の提供開始＜中央図書館、以降隔月実施＞
2008	20 年	4 月	休館日の一部変更（休日の月曜日の振替休館の減） ビジネス支援及び高齢者福祉支援のための図書資料を充実 市立図書館全館で「宮沢賢治ワールド」を開催（初めて市内の書店 11 店と連携）
		5 月	広島市読み聞かせボランティアネットワーク事業の開始（名称：広島市・ほんはともだちネットワークと決定し公開シンポジウム等の実施）＜こども図書館＞
		6 月	鈴木三重吉「赤い鳥」刊行 90 周年記念事業の実施
		7 月	中央図書館の開館時間の延長（7、8月の土曜日・日曜日・祝日・8月6日を午後6時まで）
		9 月	広島市立大学附属図書館、広島大学図書館へのメール便運行開始（18日）
		10 月	読書フォーラム「広島発！活字の底力」記念講演会（講師：重松清）を中国新聞社と共催で実施＜中央図書館＞ ICTタグ連携システム本稼働開始（自動貸出機、BDS（貸出手続確認装置）等） ＜まんが図書館・あさ閲覧室＞
		11 月	学校支援図書セット貸出開始 20テーマ30セット（1セット約30冊）＜こども図書館＞
2009	21 年	1 月	学校図書館支援講座開始＜こども図書館＞
		2 月	「おもしろその年まんが大賞」10周年記念誌の発行＜まんが図書館＞
		3 月	『ほんはともだち』のデータベース化（1984年～2006年隔年刊行の12冊分） ＜こども図書館＞ 闘病記コーナー開設2周年記念事業の実施 自動車図書館「ともはと号」の更新 Web 広島文学資料室「鈴木三重吉と「赤い鳥」」の公開
		4 月	ビジネス支援及び高齢者福祉支援のための図書資料を充実 多文化サービスとして「ポルトガル語・スペイン語コーナー」新設＜安芸区図書館＞
		6 月	多文化サービスとして「中国語、韓国・朝鮮語コーナー」新設＜中央図書館＞ ビジネス支援情報コーナーを参考閲覧室に移動＜中央図書館＞
		8 月	広島市制施行 120 周年・広島平和記念都市建設法制定 60 周年記念企画展「うつりゆく広島つながる心」を開催
		9 月	「ともはと号」による高齢者福祉施設への巡回開始
		10 月	中区図書館の月曜日等の開館を試行 図書館システム及びホームページリニューアル（更新作業のため3日間全館臨時休館） 有料図書宅配サービス開始 読書マラソン「出会えてよかった、この1冊～来年は国民読書年」スタート（22年10月27日までの1年間実施） 利用者用端末機の増設（中央2台・こども1台・区図書館9台） インターネット用端末機の増設（中央4台）
		11 月	「自由劇場創立 100 周年記念小山内薫展」開催

西暦	年	月	内 容
2009	平成	21 年 12 月	「広島市・ほんはともだちネットワーク」の設立<こども図書館>
2010		22 年 2 月	「ともはと号」巡回でのコンピュータ貸出開始 広島大学図書館と職員の交換研修開始 外国語絵本による多文化サービスの開始<こども図書館>
		3 月	Web広島文学資料室「原民喜の世界」の公開 県立図書館のWeb予約システム開始により、県立図書館予約図書広島市立図書館での受取サービス開始
		4 月	指定管理者による管理運営実施（第2期） 指定管理者：財広島市文化財団 指定期間：平成22年4月1日～平成26年3月31日 公民館への本の返却ボックスの設置 広島市こども図書館開館30周年記念事業実施<こども図書館> 「細田民樹文学展」開催 「24時間テレビ」チャリティ委員会より障害者サービス用機器の寄贈受領 デイジー図書の貸出開始
		10 月	メールマガジンの配信サービスの開始
		11 月	国民読書年記念講演会「いつもそばに本があった」（講師：児玉清）を中国新聞社と共催で開催<中央図書館>
		12 月	館外での初の企画展示「鈴木三重吉と『赤い鳥』」を広島大学図書館地域・国際交流プラザで開催（8日～1月13日）
2011		23 年 3 月	Web広島文学資料室「峠三吉—愛と平和に生きた詩人—」の公開
		4 月	指定管理者である（財）広島市文化財団が（財）広島市ひと・まちネットワーク及び（財）広島勤労者職業福祉センターとの合併により（財）広島市未来都市創造財団として発足（1日）
		5 月	「畑耕—文学資料展」開催
		7 月	「広島3大プロコーナー」、「広島文学資料室サテライト展示コーナー」の設置<中央図書館>
		10 月	広島市立中央図書館（旧広島市立浅野図書館）開館80周年記念事業の実施
		11 月	財団合併記念事業「江戸の広島を旅する—『都志見往来日記』見て、聴いて、歩いて、食べて」の実施
2012		24 年 1 月	デイジー図書再生機（プレクストーク）貸出開始
		3 月	Web広島文学資料室「若杉慧—『エデンの海』から『野の仏』まで—」の公開 中区図書館の月曜日等開館の試行終了

4 組織

(1) 組織・機構図



注1 カッコ内は正規及び嘱託の職員数

注2 ※①～※②、※③～※④は各々内数

(2) 職員数

(平成24年4月1日現在) 単位：人

区分	館長	副館長	課長	室長	課長補佐	主幹	係長	主任	主査	主事	司書・ 学芸員	計	
中央	1	1	1	0	2	0	0	1	2	10	19	37	(29)
こども	1	0	0	0	0	0	0	1	0	3	4	9	(8)
中	1	0	0	0	0	0	0	1	0	1	4	7	(5)
東	1	0	0	0	0	0	0	1	0	1	4	7	(6)
南	1	0	0	0	0	0	0	1	0	1	4	7	(6)
西	1	0	0	0	0	0	0	1	0	1	4	7	(6)
安佐南	1	0	0	0	0	0	0	1	0	1	6	9	(8)
安佐北	1	0	0	0	0	0	0	1	0	1	4	7	(5)
安芸	1	0	0	0	0	0	0	1	0	1	4	7	(6)
佐伯	1	0	0	0	0	0	0	1	0	1	6	9	(8)
湯来	0	0	0	1	0	0	0	0	0	0	2	3	(2)
まんが	1	0	0	0	0	0	0	1	0	1	4	7	(5)
あさ	0	0	0	1	0	0	0	0	0	0	5	6	(5)
計	11	1	1	2	2	0	0	11	2	22	70	122	(99)

注 カッコ内は司書有資格者で内数

(3) 広島市立図書館協議会

ア 概要

図書館法（昭和25年法律第118号）第14条第1項の規定に基づき、広島市立図書館協議会を設置しています（昭和50年11月設置）。図書館の運営に関して館長の諮問に応ずるとともに、図書館の行う図書館奉仕について、館長に対して意見を述べる機関です。図書館協議会は、10人以内の委員をもって組織し、委員は学校教育及び社会教育の関係者、家庭教育に資する活動を行う者並びに学識経験のある者の中から、教育委員会が任命・委嘱します。任期は2年です。

イ 委員名簿

平成24年4月1日現在（50音順）

氏名	所属団体等	任期
大森 昌子	市立図書館・学校図書館ボランティア	平成22年10月1日～平成24年9月30日
葛原 生子	広島県立生涯学習センター 生涯学習推進マネージャー	平成22年10月1日～平成24年9月30日
小池 源吾	広島大学大学院教育学研究科教授	平成22年10月1日～平成24年9月30日
菅田 文夫	広島市退職校長会	平成22年10月1日～平成24年9月30日
鈴木 由貴子	市民委員	平成22年10月1日～平成24年9月30日
平 安寿子	作家	平成22年10月1日～平成24年9月30日
竹澤 寿幸	広島市立大学大学院情報科学研究科教授	平成22年10月1日～平成24年9月30日
東 由水枝	キャリアアドバイザー 社会人学生ネットワークきらめき代表	平成22年10月1日～平成24年9月30日
丸木 真木子	広島PTA協議会専務理事	平成22年10月1日～平成24年9月30日
山崎 英則	市民委員	平成22年10月1日～平成24年9月30日

5 広島市立図書館運営目標

- (1) 誰もがワクワクするような本や資料と出会う図書館にする。(ワクワク図書館)
- (2) さまざまな利用者がラクラクと資料や情報を探し、サービスが受けられる図書館にする。(ラクラク図書館)
- (3) 市民の身近にあって、ニコニコと楽しく本や人とふれあえる図書館にする。(ニコニコ図書館)
- (4) 市民と図書館がともにイキイキと支えあういい関係の図書館をつくる。(イキイキ図書館)

6 運営の基本方針

- (1) 学びの支援をします
市民のライフスタイルに応じ、きめ細かいサービスを提供するとともに、図書館利用に困難な人々―高齢者や社会的・身体的ハンディキャップを持った人や外国人などに対しても公平なサービスを提供します。
- (2) 市民の課題解決のための情報拠点としての役割を強化します
市民にとって必要かつ信頼できる資料・情報を最も適切な形で提供できる情報拠点としての役割を強化するとともに、図書館のWebサイトをより魅力的な発信ツールとして情報を提供していきます。
- (3) ひろしまの文化を蓄積・継承し、アピールします
図書・新聞・雑誌・パンフレット等地域に関わる資料を網羅的に収集・整理・保存し、活用を図るとともに、ゆかりの人物情報などホームページでも公開していきます。
- (4) 子どもの豊かな心を育てます
児童サービスの中心館であることも図書館を中心に、家庭・学校・地域と連携して子どもの読書活動を推進します。
- (5) 地域の人材や機関と連携した、サービスの充実をめざします
地域内の機関や大学、団体等と連携・協力し、「いつでもどこでも」図書館サービスを利用できるネットワーク機能を活かしたサービスを充実します。
- (6) 親しみやすく、楽しい図書館を創ります
市民参加型の事業などを実施し、仲間同士の交流を図るとともに、気軽に利用できる居心地の良い図書館にします。

7 平成24年度予算

(1) 当初予算前年度対比

単位：円

区 分	平成 24 年度	平成 23 年度	増 減
図書館費	10 億 7,417 万 6 千	9 億 9,947 万 1 千	7,470 万 5 千
1 人件費 ^(注1)	4 億 6,019 万 8 千	4 億 4,485 万 9 千	1,533 万 9 千
2 物件費	6 億 1,397 万 8 千	5 億 5,461 万 2 千	5,936 万 6 千
(1) 資料費	1 億 8,165 万 5 千	1 億 6,096 万 7 千	2,068 万 8 千
ア 図書購入費	1 億 5,959 万 0 千	1 億 3,920 万 0 千	2,039 万 0 千
イ 雑誌・新聞購入費	1,805 万 3 千	1,776 万 5 千	28 万 8 千
ウ 視聴覚資料費 ^(注2)	47 万 6 千	47 万 6 千	0 千
エ その他の資料費 ^(注3)	353 万 6 千	352 万 6 千	1 万 0 千
(2) その他	4 億 3,232 万 3 千	3 億 9,364 万 5 千	3,867 万 8 千

注1 市派遣職員の基本給部分を含まない。

2 視聴覚資料は、マイクロフィルム及び視覚障害者用デジター図書。

3 その他の資料は、加除法令、選書資料等。

(2) 館別当初予算

単位：円

区 分	合 計	中央図書館	こども図書館	区図書館 ^(注2)	まんが図書館 ^(注2)
図書館費	10 億 7,417 万 6 千	5 億 2,612 万 1 千	6,016 万 7 千	4 億 1,817 万 6 千	6,971 万 2 千
1 人件費 ^(注1)	(122人) 4 億 6,019 万 8 千	(37人) 1 億 4,010 万 9 千	(9人) 3,197 万 3 千	(63人) 2 億 4,369 万 3 千	(13人) 4,442 万 3 千
2 物件費	6 億 1,397 万 8 千	3 億 8,601 万 2 千	2,819 万 4 千	1 億 7,448 万 3 千	2,528 万 9 千
(1) 資料費	1 億 8,165 万 5 千	1 億 5,646 万 0 千	1,150 万 7 千	1,195 万 3 千	173 万 5 千
ア 図書購入費	1 億 5,959 万 0 千	1 億 4,881 万 4 千	1,077 万 6 千	0	0
イ 雑誌・新聞購入費	1,805 万 3 千	363 万 4 千	73 万 1 千	1,195 万 3 千	173 万 5 千
ウ 視聴覚資料費	47 万 6 千	47 万 6 千	0	0	0
エ その他の資料費	353 万 6 千	353 万 6 千	0	0	0
(2) 備品費 (図書を除く)	156 万 3 千	146 万 4 千	9 万 9 千	0	0
(3) その他	4 億 3,076 万 0 千	2 億 2,808 万 8 千	1,658 万 8 千	1 億 6,253 万 0 千	2,355 万 4 千

注1 市派遣職員の基本給部分を含まない。

2 区図書館分には湯来河野閲覧室分を含み、まんが図書館分にはあさ閲覧室分を含む。

(3) 主要事業

	事業名	内 訳
図書 の 収集 ・ 保存等	図書資料の更新と充実 (全館)	全館合計 約10万4千冊相当の購入 事業費 159,590千円 (前年度 139,200千円)
	広島文学資料の収集整理と調査研究 (中央図書館)	広島にゆかりのある文学者の資料を収集、整理し、ホームページや企画展等を通して市民へ情報提供をするなど活用を図るとともに、新たな資料収集や保存整備の充実に努める。 ・「Web 広島文学資料室 畑耕一」の構築 ・「デジタルブック 畑耕一」の発行 (事業費2,069千円)
	被爆体験継承のための資料収集・保存 (全館)	原爆の実相を伝え、被爆体験の継承と平和意識の高揚を図るため、原爆・平和に関する資料の収集・保存・活用を図るとともに、講座・企画展等を開催する。
	広島資料・行政資料の収集・保存	浅野文庫貴重資料の書誌情報整備 (事業費7,032千円)
今日的課題への学習支援	ビジネス支援情報等の充実 (中央図書館)	起業や就職・転職、仕事上の課題解決等のための資料や情報、商用データベース等を重点的に収集し、情報提供するとともに、ビジネス相談会やセミナーなど関係機関と連携して事業を実施する。 ・企画展&相談会「ビジネスサポート@広島市立図書館」開催
	闘病記コーナーの充実 (中央図書館)	病気に対する不安の解消等を支援するために闘病記の収集、整理、情報発信を行う。
	多文化サービスコーナーの充実 (中央・こども・安芸区図書館)	広島市に住む外国人のために母国に関する資料や日本で生活するための情報や資料の収集、提供を行う。
	広島ゆかりの人物の情報収集・発信 (中央図書館)	広島市にゆかりのある人物について、図書、雑誌などの資料を収集するとともに、ホームページで公開し、人物に関する情報を積極的に発信する。
	障害者サービスの充実	身体に障害がある方に郵送による図書の貸出や、視覚障害がある方にカセットブック、デイジー図書や機器の貸出、対面朗読サービスを行い、図書館に来館が難しい方への読書支援を行う。
	学校教育支援 (こども図書館)	「テーマ別セット貸出」による調べ学習の支援、「図書館招待」による利用指導、職場体験学習等の受入れ、「学校図書館支援講座」など学校との連携を密にし、子どもの読書環境の整備と読書啓発を図る。
市民参加と運営	ボランティア活動の拡充 (中央図書館)	市民との協働を進めるため、図書館ボランティアステップアップ講座の開催と活動メニューの見直しを行い、ボランティア活動のさらなる拡充を図る。
	おはなし会ボランティアの養成と活動支援 (こども図書館ほか)	子どもと本を結ぶボランティア養成講座(年3講座)の開催、ステップアップのための研修会・交流会の実施により、おはなし会ボランティアの養成と活動支援を行う。

8 資料収集状況

(1) 中央図書館

ア 図書

(平成 24 年 3 月 31 日現在) 単位：冊

区 分	館 内					自動車図書館				
	蔵書数	年間移動冊数				蔵書数	年間移動冊数			
		受入 (a)	所属替 (b)	除籍 (c)	増減 (a)+(b)-(c)		受入 (d)	所属替 (e)	除籍 (f)	増減 (d)+(e)-(f)
0 総 記	42,307	789	88	47	830	2,052	61	0	55	6
1 哲 学	35,417	1,123	358	161	1,320	4,370	217	15	187	45
2 歴 史	75,110	1,994	350	234	2,110	5,684	167	0	170	▲ 3
3 社会科学	169,019	4,214	1,251	263	5,202	10,233	348	0	503	▲ 155
4 自然科学	52,778	1,377	582	91	1,868	8,475	267	15	220	62
5 技 術	60,777	2,050	490	373	2,167	23,386	601	0	561	40
6 産 業	36,957	1,063	359	52	1,370	5,134	113	0	184	▲ 71
7 芸 術	61,843	1,998	472	146	2,324	11,001	267	0	351	▲ 84
8 言 語	13,410	299	50	33	316	2,454	67	0	22	45
9 文 学	193,573	6,262	229	1,488	5,003	58,260	1,351	121	2,042	▲ 570
カセット・点字	4,875	149	0	4	145	—	—	—	—	—
児 童	0	0	1	1	0	129,491	2,234	0	3,967	▲ 1,733
計	746,066	21,318	4,230	2,893	22,655	260,540	5,693	151	8,262	▲ 2,418
全蔵書数 1,006,606 冊										

イ 雑誌・新聞等

(平成 24 年 3 月 31 日現在) 単位：種

区 分	雑 誌	新 聞	法 規	公 報 類
購 入	224	22	38	1
寄 贈	311	25	1	3
計	535	47	39	4

ウ 特別集書 (平成 24 年 3 月 31 日現在)

浅野文庫： 旧広島藩主浅野家から寄贈を受けた和漢の古書・図記類のうち、疎開により原爆の被災から免れた約 1 万点。和書では、木版本の「平家物語」「新刊東鑑」「大仏物語」「人国記」「義経記」や、「百人一首」「はちかつき」「土佐日記」「浜松中納言物語」などの写本がある。漢籍には、中国宋代の人で陳與義の「増広箋・註簡齋詩集」、元の呉太素撰「松齋梅譜」(写本)、明版の「西遊記」などがある。絵図類には、広島城下の様子を伝える城下絵図や、藩主の別邸であった縮景園を描いた「御泉水の図」や岡岷山の「都志見往来日記・同諸勝図」などのほか、藩主が参勤交代のときに用いた「道中図記」などがある。浅野家からの寄贈資料は、中央図書館の特別集書の根幹となるものであり、大部分はマイクロフィルムに収めている。

東城浅野家史料： 旧広島藩家老職東城浅野家から寄託された古文書 787 点。豊臣秀吉朱印状、浅野長政や幸長書状、幸長金銀算用状、元禄 14 年の赤穂事件の城明け渡し前後の史料などがある。

小田文庫： 広島県山県郡の医家小田家から寄贈・寄託された史料 2,469 点。「解体新書」や吉益東洞の「薬徴」などの医学・薬学書のほか、諸分野の近世・近代の刊本や写本がある。これらの中には風律の「紙魚日記」「やまかつら」など、広島の俳諧資料 46 点も含まれている。

香川家文書： 旧八木城主子孫香川氏から寄贈された、鎌倉時代から明治時代にかけての史料 198 点。関東下知状や六波羅施行状などがある。このうち 7 点が、平成 6 年 3 月に広島市指定重要有形文化財に指定された。

広島文学資料： 三重吉文庫を核とし、広島にゆかりの深い作家の初版本、雑誌、自筆原稿などを集め公開している。三重吉文庫も含めた資料総数は 31,003 点。また、Web 広島文学資料室アーカイブ「鈴木三重吉と『赤い鳥』『原民喜の世界』『峠三吉』『若杉慧』」を公開。

三重吉文庫： 広島が生んだ文学者であり、わが国の児童文化運動の先駆者鈴木三重吉の資料を集めている。彼の文壇への処女作「千鳥」をはじめ、ライフワークとして手がけた童話童謡雑誌「赤い鳥」など、三重吉の著作や関係文献がある。なお、この中には「鈴木三重吉赤い鳥の会」の寄贈資料が含まれている。

被爆文献資料： 被爆都市ヒロシマの図書館として、被爆体験の継承と平和意識の高揚を願い、広島や長崎の被爆に関する資料を広く収集している。資料数は、図書・雑誌など 31,896 冊である（ホームページで公開している目録冊数）。

山田節男文庫： 山田節男氏（元広島市長）が生前愛蔵・愛読していた資料 2,955 点を同家から寄贈されたものである。和書は全領域にわたっているが、洋書は社会科学部門が主たるものである。この中には、氏がオックスフォード大学留学中に集めたマルサスの「人口論」などの原書も含まれている。また、別途に同家から寄託された資料の中には、ローマ法皇パウロ六世より贈呈された「DISEGNI DI MICHELANGELO」などの洋書 11 冊がある。

国際資料： 「国際平和文化都市ひろしま」の市民のために、各国駐日大使館や広島市の姉妹友好都市などから、それぞれの国の文化や生活を理解できる資料として寄贈された資料で、2,689 点ある。

国連寄託図書館資料： 広島市が国連の寄託指定を受けて公開しているもので、公式記録（国連総会、安全保障理事会等の会議資料）、国連事務局刊行物など、48,761 点。英語版。対象地域は中国・四国地方である。

広島若葉芸術文庫： 「広島若葉芸術文庫」は豊かな人間性をはぐくみ、個性ある広島の文化創造を願って、昭和 60 年 9 月、広島若葉ライオンズの創設記念事業として、豪華芸術関係図書の寄贈を受けたことに始まる。以来、毎年寄贈を受けて、資料数は 764 点。当館が誇る絢爛貴重なコレクションとなっている。

被爆体験証言ビデオ： 広島市教育委員会と広島市立中央図書館は平成 20 年・21 年と共同で、学校の平和教育で取り組まれている「地域の被爆体験継承事業」で作成された被爆体験証言ビデオの収集、デジタル化を行った。中央図書館に収集・保存している被爆体験証言ビデオは 21 点あり、貸出を行うとともに図書館のホームページで公開している。

エ 視聴覚資料

大活字本： 底本を肉太の活字で大きく組み直したもので、弱視者や高齢者に読みやすい本。資料数は 9,837 点。

カセットブック： 古典や文芸作品を音訳・解説する市販のカセットブック 4,030 本を収集。主として目の不自由な人へ郵送で貸し出している。

デージー図書： デージー（DAISY）とは、Digital Accessible Information System（アクセシブルな情報システム）の略で国際標準で作成されたデジタル録音図書。主として目の不自由な人へ郵送で貸し出している。資料数 303 タイトル。

(2) こども図書館

ア 図書（一般以外はすべて児童図書）

（平成 24 年 3 月 31 日現在）単位：冊

区 分	館 内				
	蔵書数	年間移動冊数			
		受入 (a)	所属替 (b)	除籍 (c)	増減 (a)+(b)-(c)
0 総 記	2,659	87	▲ 22	20	45
1 哲 学	979	42	2	1	43
2 歴 史	9,387	218	20	82	156
3 社会科学	8,242	387	3	57	333
4 自然科学	13,802	388	43	80	351
5 技 術	4,895	197	15	31	181
6 産 業	2,430	79	▲ 1	3	75
7 芸 術	7,669	152	21	53	120
8 言 語	2,017	61	12	25	48
9 文 学	63,688	1,872	63	698	1,237
絵 本	56,110	1,883	213	287	1,809
紙 芝 居	1,505	99	17	12	104
カセット・点字	234	8	0	0	8
一 般	7,769	455	71	8	518
計	181,386	5,928	457	1,357	5,028
全蔵書数 181,386冊					

イ 雑誌・新聞等

（平成 24 年 3 月 31 日現在）単位：種

区 分	雑 誌	新 聞	法 規	公 報 類
購 入	60	8	1	—
寄 贈	3	0	1	—
計	63	8	2	—

ウ 特別集書（平成 24 年 3 月 31 日現在）

バル・コレクション（洋書コレクション）： 1949 年（昭和 24 年）、ハワード・バル博士を通じてアメリカから寄贈された洋書（707 冊現存）を核とした戦後の洋書関係資料 971 冊を所蔵している。当時のアメリカで読まれた児童文学の古典や評価の高い創作絵本等の初版本がほとんどであり貴重な資料群である。また、当時の児童図書の出版状況や、子どもたちに寄せる文化復興への日米関係者の思いがうかがえるものであり、広島市児童図書館の開館の契機となったコレクションである。

郷土の児童文学作家資料： 広島県または広島市にゆかりのある児童文学作家の図書、絵本、雑誌等を収集し、公開している。資料冊数は 1,069 冊（複本を含む）。

エ 視聴覚資料（平成 24 年 3 月 31 日現在）

スライド 122 巻
大活字本 131 冊

(3) 区・まんが図書館
ア 中区図書館

(平成 24 年 3 月 31 日現在) 単位：冊

区 分	館 内				
	蔵書数	年間移動冊数			
		受入 (a)	所属替 (b)	除籍 (c)	増減 (a)+(b)-(c)
0 総 記	1,352	110	▲ 10	22	78
1 哲 学	1,612	171	▲ 20	35	116
2 歴 史	4,055	395	▲ 24	104	267
3 社会科学	5,832	582	▲ 85	243	254
4 自然科学	2,678	351	▲ 92	150	109
5 技 術	4,747	560	▲ 71	241	248
6 産 業	1,434	137	▲ 16	49	72
7 芸 術	7,859	373	▲ 18	63	292
8 言 語	1,204	94	▲ 2	15	77
9 文 学	16,822	1,217	▲ 47	799	371
カセット・点字	0	0	0	0	0
児 童	20,307	1,364	▲ 20	1,333	11
計	67,902	5,354	▲ 405	3,054	1,895
全蔵書数 67,902 冊					

イ 東区図書館

(平成 24 年 3 月 31 日現在) 単位：冊

区 分	館 内				
	蔵書数	年間移動冊数			
		受入 (a)	所属替 (b)	除籍 (c)	増減 (a)+(b)-(c)
0 総 記	1,355	210	▲ 14	69	127
1 哲 学	1,768	206	▲ 61	59	86
2 歴 史	3,263	280	▲ 46	65	169
3 社会科学	5,249	627	▲ 275	494	▲ 142
4 自然科学	2,633	403	▲ 96	153	154
5 技 術	5,516	684	▲ 60	161	463
6 産 業	1,616	191	▲ 36	125	30
7 芸 術	3,902	315	▲ 58	161	96
8 言 語	857	82	▲ 18	46	18
9 文 学	16,202	1,251	▲ 169	1,721	▲ 639
カセット・点字	0	0	0	0	0
児 童	21,971	1,518	▲ 58	2,298	▲ 838
計	64,332	5,767	▲ 891	5,352	▲ 476
全蔵書数 64,332 冊					

ウ 南区図書館

(平成 24 年 3 月 31 日現在) 単位：冊

区 分	館 内				
	蔵書数	年間移動冊数			
		受入 (a)	所属替 (b)	除籍 (c)	増減 (a)+(b)-(c)
0 総 記	1,241	221	▲ 23	78	120
1 哲 学	1,772	174	▲ 68	128	▲ 22
2 歴 史	3,108	300	▲ 7	259	34
3 社会科学	4,224	447	▲ 79	254	114
4 自然科学	2,473	277	▲ 47	124	106
5 技 術	4,678	546	▲ 32	406	108
6 産 業	1,314	117	▲ 63	97	▲ 43
7 芸 術	3,965	324	▲ 92	266	▲ 34
8 言 語	783	72	▲ 34	41	▲ 3
9 文 学	13,201	1,168	▲ 41	1,048	79
カセット・点字	0	0	0	0	0
児 童	20,757	1,664	▲ 51	2,048	▲ 435
計	57,516	5,310	▲ 537	4,749	24
全蔵書数 57,516冊					

エ 西区図書館

(平成 24 年 3 月 31 日現在) 単位：冊

区 分	館 内				
	蔵書数	年間移動冊数			
		受入 (a)	所属替 (b)	除籍 (c)	増減 (a)+(b)-(c)
0 総 記	1,420	100	▲ 20	57	23
1 哲 学	1,981	280	▲ 10	76	194
2 歴 史	3,740	335	▲ 19	262	54
3 社会科学	5,399	561	▲ 73	413	75
4 自然科学	2,909	308	▲ 44	234	30
5 技 術	5,380	610	▲ 10	724	▲ 124
6 産 業	1,558	134	▲ 44	120	▲ 30
7 芸 術	5,046	344	▲ 96	348	▲ 100
8 言 語	915	66	▲ 15	96	▲ 45
9 文 学	18,927	1,498	54	1,482	70
カセット・点字	5	0	0	0	0
児 童	28,081	1,675	▲ 20	1,276	379
計	75,361	5,911	▲ 297	5,088	526
全蔵書数 75,361冊					

才 安佐南区図書館

(平成 24 年 3 月 31 日現在) 単位：冊

区 分	館 内					自動車図書館				
	蔵書数	年間移動冊数				蔵書数	年間移動冊数			
		受入 (a)	所属替 (b)	除籍 (c)	増減 (a)+(b)-(c)		受入 (d)	所属替 (e)	除籍 (f)	増減 (d)+(e)-(f)
0 総 記	1,282	86	▲ 51	55	▲ 20	475	19	0	26	▲ 7
1 哲 学	1,653	197	▲ 97	154	▲ 54	735	47	0	80	▲ 33
2 歴 史	4,482	488	▲ 206	268	14	1,095	44	0	83	▲ 39
3 社会科学	6,575	749	▲ 289	343	117	2,204	97	0	122	▲ 25
4 自然科学	3,455	395	▲ 282	56	57	1,876	109	0	90	19
5 技 術	7,061	797	▲ 166	255	376	5,315	294	0	257	37
6 産 業	1,992	222	▲ 77	112	33	963	58	0	42	16
7 芸 術	5,782	464	▲ 248	38	178	1,590	69	1	43	27
8 言 語	988	67	▲ 4	19	44	597	18	0	22	▲ 4
9 文 学	21,220	1,719	194	807	1,106	16,670	433	0	155	278
カセット・点字	1	0	0	0	0	—	—	—	—	—
児 童	31,132	2,382	▲ 332	2,246	▲ 196	29,027	865	3	257	611
計	85,623	7,566	▲ 1,558	4,353	1,655	60,547	2,053	4	1,177	880
全蔵書数 146,170冊										

力 安佐北区図書館

(平成 24 年 3 月 31 日現在) 単位：冊

区 分	館 内					自動車図書館				
	蔵書数	年間移動冊数				蔵書数	年間移動冊数			
		受入 (a)	所属替 (b)	除籍 (c)	増減 (a)+(b)-(c)		受入 (d)	所属替 (e)	除籍 (f)	増減 (d)+(e)-(f)
0 総 記	1,399	100	▲ 7	32	61	491	19	0	31	▲ 12
1 哲 学	1,345	147	▲ 18	49	80	1,559	76	0	4	72
2 歴 史	3,195	275	▲ 43	92	140	2,010	76	0	36	40
3 社会科学	5,718	567	8	36	539	3,375	117	0	141	▲ 24
4 自然科学	2,602	306	▲ 25	54	227	1,765	150	0	5	145
5 技 術	5,574	550	9	215	344	4,234	277	0	118	159
6 産 業	1,658	142	▲ 26	32	84	1,127	44	0	34	10
7 芸 術	4,235	255	▲ 19	84	152	3,216	139	0	43	96
8 言 語	785	39	2	4	37	514	24	0	12	12
9 文 学	16,595	1,182	104	594	692	12,879	537	0	651	▲ 114
カセット・点字	0	0	0	0	0	—	—	—	—	—
児 童	24,414	1,592	▲ 36	711	845	25,316	860	▲ 3	1,182	▲ 325
計	67,520	5,155	▲ 51	1,903	3,201	56,486	2,319	▲ 3	2,257	59
全蔵書数 124,006冊										

キ 安芸区図書館

(平成 24 年 3 月 31 日現在) 単位: 冊

区 分	館 内					自動車図書館				
	蔵書数	年間移動冊数				蔵書数	年間移動冊数			
		受入 (a)	所属替 (b)	除籍 (c)	増減 (a)+(b)-(c)		受入 (d)	所属替 (e)	除籍 (f)	増減 (d)+(e)-(f)
0 総 記	1,563	97	▲ 8	75	14	251	14	1	0	15
1 哲 学	2,480	144	9	50	103	461	38	3	0	41
2 歴 史	4,511	368	0	235	133	466	17	▲ 1	0	16
3 社会科学	5,945	577	▲ 1	224	352	905	49	▲ 13	0	36
4 自然科学	4,088	343	1	115	229	828	38	▲ 1	0	37
5 技 術	6,151	595	▲ 8	454	133	1,935	83	▲ 4	0	79
6 産 業	1,922	149	▲ 2	84	63	555	21	▲ 6	0	15
7 芸 術	5,841	277	27	54	250	1,002	45	▲ 8	0	37
8 言 語	1,060	65	5	7	63	274	10	17	0	27
9 文 学	23,598	1,312	181	387	1,106	4,683	208	▲ 12	37	159
カセット・点字	41	8	4	0	12	—	—	—	—	—
児 童	28,235	1,543	▲ 20	869	654	9,363	405	24	23	406
計	85,435	5,478	188	2,554	3,112	20,723	928	0	60	868
全蔵書数 106,158冊										

ク 佐伯区図書館

(平成 24 年 3 月 31 日現在) 単位: 冊

区 分	館 内					自動車図書館				
	蔵書数	年間移動冊数				蔵書数	年間移動冊数			
		受入 (a)	所属替 (b)	除籍 (c)	増減 (a)+(b)-(c)		受入 (d)	所属替 (e)	除籍 (f)	増減 (d)+(e)-(f)
0 総 記	1,345	105	▲ 40	74	▲ 9	608	45	11	70	▲ 14
1 哲 学	2,134	253	▲ 58	66	129	882	101	19	190	▲ 70
2 歴 史	4,700	362	▲ 30	275	57	982	95	9	451	▲ 347
3 社会科学	6,877	677	▲ 371	344	▲ 38	2,144	192	73	736	▲ 471
4 自然科学	3,278	407	▲ 131	203	73	1,750	164	37	98	103
5 技 術	7,563	951	▲ 192	417	342	4,832	356	127	368	115
6 産 業	1,955	176	▲ 75	122	▲ 21	1,317	73	30	58	45
7 芸 術	4,667	381	▲ 122	294	▲ 35	2,426	165	21	127	59
8 言 語	958	75	▲ 23	32	20	637	58	17	22	53
9 文 学	23,104	1,656	▲ 117	756	783	18,276	577	308	711	174
カセット・点字	1	0	0	0	0	—	—	—	—	—
児 童	35,199	1,668	15	1,153	530	27,171	890	119	749	260
計	91,781	6,711	▲ 1,144	3,736	1,831	61,025	2,716	771	3,580	▲ 93
全蔵書数 152,806冊										

ケ 佐伯区図書館湯来河野閲覧室

(平成 24 年 3 月 31 日現在) 単位：冊

区 分	館 内				
	蔵書数	年間移動冊数			
		受入 (a)	所属替 (b)	除籍 (c)	増減 (a)+(b)-(c)
0 総 記	860	33	0	0	33
1 哲 学	979	62	0	0	62
2 歴 史	2,423	61	0	0	61
3 社会科学	1,904	158	0	0	158
4 自然科学	1,256	124	0	0	124
5 技 術	2,079	218	0	0	218
6 産 業	783	58	0	0	58
7 芸 術	1,800	133	0	0	133
8 言 語	319	29	0	0	29
9 文 学	5,617	353	0	0	353
カセット・点字	0	0	0	0	0
児 童	9,682	605	6	0	611
計	27,702	1,834	6	0	1,840
全蔵書数 27,702冊					

コ まんが図書館

(平成 24 年 3 月 31 日現在) 単位：冊

区 分	館 内				
	蔵書数	年間移動冊数			
		受入 (a)	所属替 (b)	除籍 (c)	増減 (a)+(b)-(c)
0 総 記	12	0	0	5	▲ 5
1 哲 学	0	0	0	0	0
2 歴 史	1	1	▲ 1	0	0
3 社会科学	9	0	0	0	0
4 自然科学	6	0	0	0	0
5 技 術	0	0	0	0	0
6 産 業	0	0	0	0	0
7 芸 術	24	1	▲ 1	0	0
8 言 語	0	0	0	0	0
9 文 学	0	0	0	0	0
ま ん が	104,876	7,866	▲ 56	2,362	5,448
(まんが関係資料)	(7,048)	—	—	—	—
カセット・点字	0	0	0	0	0
児 童	2	0	▲ 1	0	▲ 1
計	104,930	7,868	▲ 59	2,367	5,442
全蔵書数 104,930冊					

サ まんが図書館あさ閲覧室

(平成 24 年 3 月 31 日現在) 単位：冊

区 分	館 内				
	蔵書数	年間移動冊数			
		受入 (a)	所属替 (b)	除籍 (c)	増減 (a)+(b)-(c)
0 総 記	3	0	0	0	0
1 哲 学	0	0	0	0	0
2 歴 史	0	0	0	0	0
3 社会科学	1	0	0	0	0
4 自然科学	6	0	0	0	0
5 技 術	2	0	0	0	0
6 産 業	1	1	0	0	1
7 芸 術	2	1	0	0	1
8 言 語	0	0	0	0	0
9 文 学	0	0	0	0	0
ま ん が	54,464	2,927	168	1,919	1,176
(学習・教養まんが)	(2,016)	—	—	—	—
カセット・点字	0	0	0	0	0
児 童	0	0	0	0	0
計	54,479	2,929	168	1,919	1,178
全蔵書数 54,479冊					

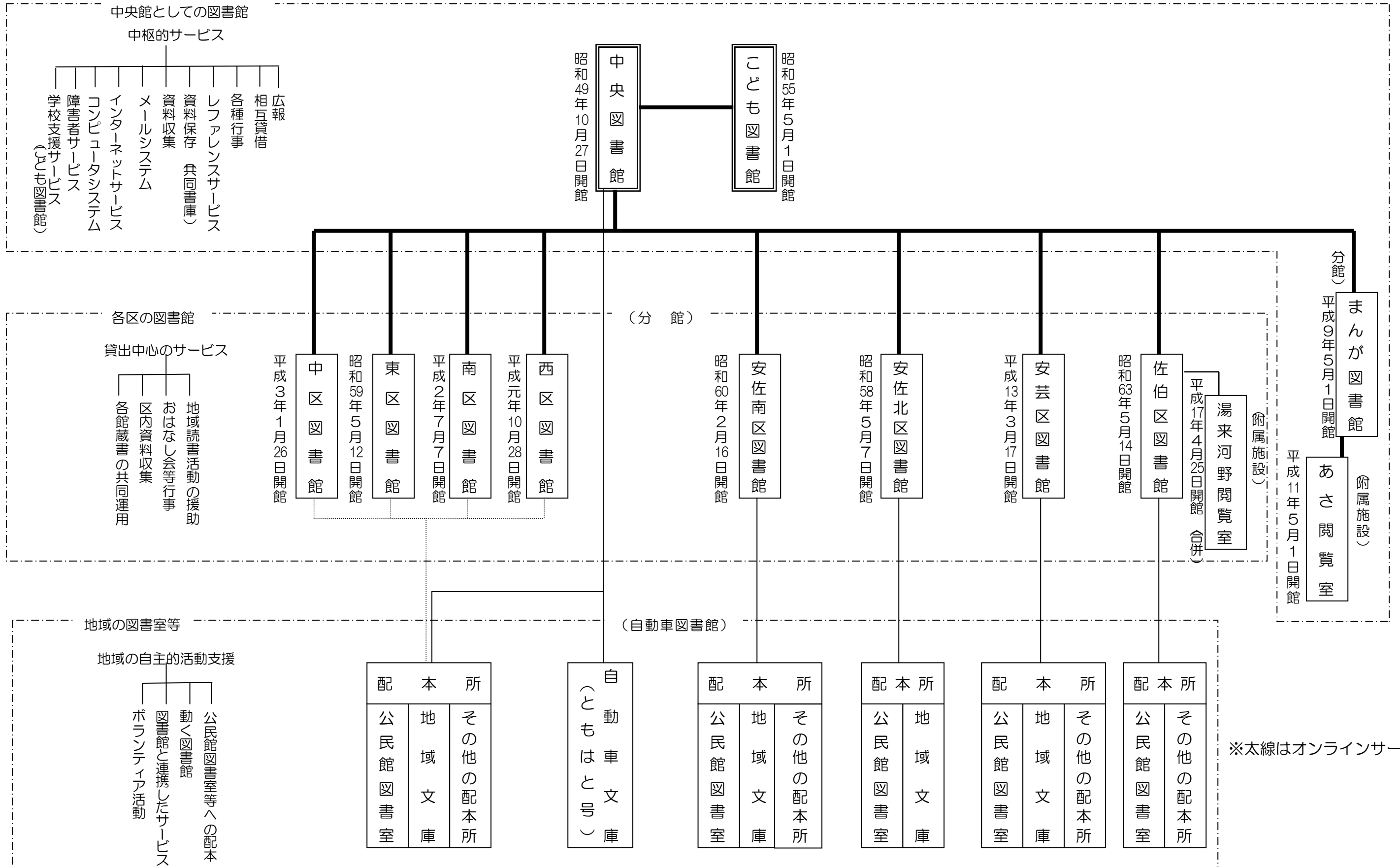
9 資料相互協力

資料相互協力実績表 (平成19~23年度)

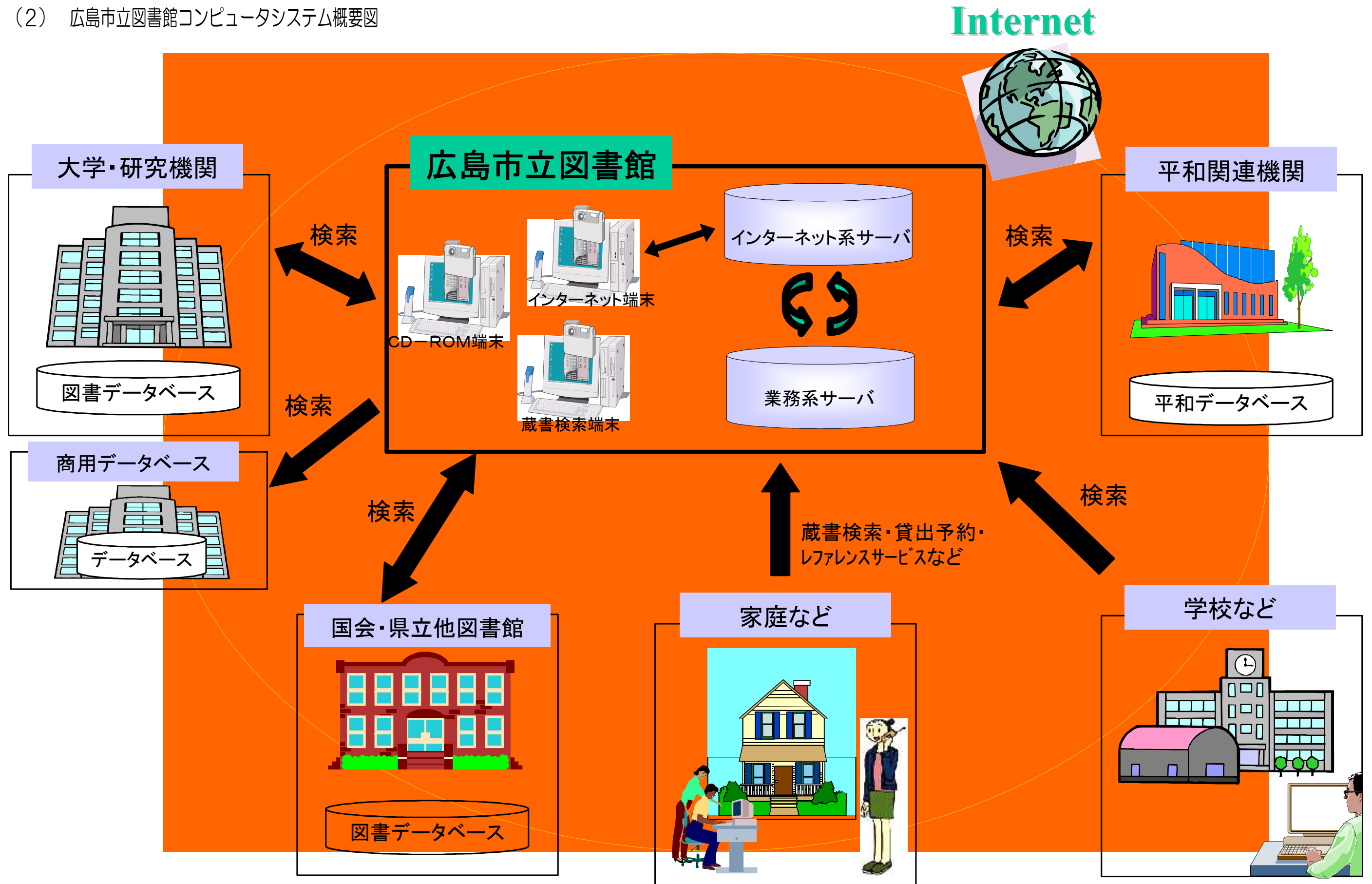
協力区分\図書館		国立国会	広島県立	県内市町村	中国4県	中国4県以外	広島大学	市大	その他の大学	その他の機関	計
貸出(冊)	19	—	5	1,165	481	200	0	—	6	0	1,857
	20	—	4	991	445	233	51	125	5	0	1,854
	21	—	1	1,117	514	284	95	205	4	0	2,220
	22	—	3	1,183	574	289	82	182	5	0	2,318
	23	—	2	1,470	578	287	101	209	3	0	2,650
借受(冊)	19	20	36	138	160	208	0	—	50	0	612
	20	40	74	153	184	196	70	23	43	18	801
	21	45	78	224	188	211	65	18	33	0	862
	22	66	123	344	269	303	101	10	58	3	1,277
	23	33	159	395	272	301	111	17	53	0	1,341
複写申込 (件)	19	187	3	1	0	2	1	—	66	0	260
	20	375	0	0	0	2	2	39	34	0	452
	21	315	0	2	1	1	4	0	69	0	392
	22	282	2	0	0	13	2	0	72	4	375
	23	269	1	0	0	0	1	0	8	59	2
レファレンス (件)	19	8	0	0	0	0	0	—	1	1	10
	20	8	1	0	0	1	0	0	9	2	21
	21	15	0	1	0	2	1	0	36	1	56
	22	22	0	0	1	3	2	0	49	2	79
	23	22	1	0	0	0	0	0	9	0	32

10 図書館サービス

(1) 広島市立図書館サービス網



(2) 広島市立図書館コンピュータシステム概要図



(3) 行政区別サービスポイント一覧

(平成 24 年 4 月 1 日現在)

区 分	中	東	南	西	安佐南	安佐北	安芸	佐伯
図 書 館 13	中央図書館 こども図書館 中区図書館	東区図書館	南区図書館 まんが図書館	西区図書館	安佐南区図書館 まんが図書館あさ閲覧室	安佐北区図書館	安芸区図書館	佐伯区図書館 湯来河野閲覧室
自動車文庫 (ともはと号) 17	白島中町公園	神田山やすらぎ園	柞木集会所 翠町第2公園 段原小学校	己斐上集会所 高須台集会所	奥畑集会所 阿戸集会所 梅林集会所 大塚小学校 伴南	落合東福祉センター前 布駅前広場 行森集会所 広島市農協小河原支店 倉掛のそみ園		
公民館図書室 70	中央公民館 竹屋公民館 吉島公民館 舟入公民館	二葉公民館 福田公民館 馬木公民館 温品公民館 戸坂公民館 牛田公民館 早稲田公民館	仁保公民館 青崎公民館 段原公民館 大河公民館 楠那公民館 宇品公民館 似島公民館	草津公民館 三條公民館 観音公民館 南観音公民館 己斐上公民館 己斐公民館 古田公民館 鈴が峰公民館 井口公民館	古市公民館 佐東公民館 東野公民館 安東公民館 安公民館 祇園公民館 祇園西公民館 戸山公民館 沼田公民館	可部公民館 白木公民館 高陽公民館 真亀公民館 倉掛公民館 口田公民館 三入公民館 亀山公民館 安佐公民館 日浦公民館	船越公民館 瀬野公民館 中野公民館 阿戸公民館 矢野公民館	五日市公民館 石内公民館 河内公民館 皆賀公民館 五月份公民館 藤の木公民館 彩が丘公民館 美鈴が丘公民館 利松公民館 八幡東公民館 八幡公民館 観音台公民館 坪井公民館 五日市中央公民館 吉見園公民館 楽々園公民館 美隣公民館 湯来南公民館 湯来西公民館
地 域 文 庫 16		牛田集会所	黄金山会館 東宇品会館	庚午中央会館 井口集会所	毘沙門台集会所 川内集会所 原集会所 高長集会所 長束集会所 祇園集会所	三田集会所 鈴張集会所 久地南集会所 可部福祉センター	中野西集会所	
その他の配本所 13	舟入むつみ園 青少年センター 院内学級(市民病院) 院内学級(日赤)	東地域交流センター 神田山荘	元宇品会館 院内学級(広大)	天満児童館 西地域交流センター	安佐勤労青少年ホーム	畑賀福祉センター		佐伯勤労青少年ホーム
計 129	12	12	16	16	23	20	8	22

注 各欄の数値は箇所数

※地域文庫

廃止：三入東集会所(平成 23 年 7 月 31 日)
大林集会所(平成 23 年 9 月 30 日)

※その他の配本所

廃止：東亜ハイツ集会所(平成 23 年 8 月 31 日)
ふじヶ丘自治会館(平成 24 年 3 月 31 日)
新設：院内学級(日赤)(平成 23 年 10 月 7 日)

(4) 図書館各室の機能

ア 中央図書館

室 名		機 能
1 階	自動車図書館	<ul style="list-style-type: none"> ・自動車図書館（ともはと文庫）の書庫及び車庫 ・公民館図書室、地域文庫などへの配本用図書の書庫 ・館外読書会用図書の書庫 ・障害者サービスの受付 ・有料図書宅配サービスの受付
	自習室	・自習の場の提供 (128席)
	対面朗読室	・視覚障害者への対面朗読サービス
	国連寄託図書館 国際資料室	<ul style="list-style-type: none"> ・国連刊行物の閲覧・貸出サービス（対象：中国・四国地方） ・世界各国の資料の閲覧
	喫茶・食堂	・来館者のための喫茶・軽食サービス (72席)
2 階	自由閲覧室 (A室・B室)	<ul style="list-style-type: none"> ・一般教養書や趣味・娯楽・実用書などの自由閲覧、及び個人・団体に対する館外貸出 ・本の予約・リクエストの受付 ・闘病記コーナーにおける情報・資料の提供 ・多文化コーナーにおける情報・資料の提供（中国語、韓国・朝鮮語、英語） ・インターネット用パソコンの利用及び資料の複写サービス ・中央大学・法政大学通信教育文庫の貸出 (63席)
	新聞雑誌閲覧室	・新聞及び一般雑誌の自由閲覧 (42席)
	展示ホール	・所蔵資料等の企画展示 (265㎡)
3 階	参考閲覧室	<ul style="list-style-type: none"> ・レファレンス（資料相談）及び資料の複写サービス ・ビジネス支援情報コーナーにおける情報・資料の提供 ・書庫内資料の出納 ・専門雑誌の自由閲覧 ・インターネット用パソコンの利用 ・商用データベースの提供 ・無線 LAN スペースの提供 ・図書館間相互貸借の受付 ・国連広報資料類の閲覧 (47席（うち無線 LAN 8席）)
	広島資料室	・郷土に関する資料の提供・資料相談及び被爆に関する文献資料の提供 (15席)
	広島文学資料室	・広島にゆかりの深い作家の初版本、雑誌、自筆原稿などの収集・展示
	浅野文庫	・貴重資料の保存
	セミナー室	・各種講座・セミナー等の開催 (60席)

イ こども図書館

室 名		機 能
1階	自由閲覧室	<ul style="list-style-type: none"> ・ 図書の館外貸出（個人・団体）、本の予約・リクエストの受付 ・ 読書相談、利用案内
	絵本コーナー	<ul style="list-style-type: none"> ・ おひざにだっこの絵本、外国語の絵本
	展示コーナー	<ul style="list-style-type: none"> ・ 所蔵資料等の企画展示
2階	参考閲覧室	<ul style="list-style-type: none"> ・ 参考図書、郷土資料、原爆資料、児童文化関係資料、保存用図書等の提供及び資料相談 ・ インターネット用パソコンの利用及び資料の複写サービス <p style="text-align: right;">(42席)</p>
	おとぎの部屋	<ul style="list-style-type: none"> ・ おはなし会、読書会等の行事を定期的開催

ウ 区図書館

室 名	機 能
閲覧室 各種コーナー	<ul style="list-style-type: none"> ・ 図書の館外貸出（個人・団体）、本の予約・リクエストの受付 ・ 読書相談、利用案内 ・ おはなし会、読書会等の行事を定期的開催 ・ 参考図書、郷土資料、原爆資料、児童文化関係資料、保存用図書等の提供 ・ インターネット用パソコンの利用及び資料の複写サービス
自動車図書館 （安佐南区図書館、安佐北区図書館、安芸区図書館及び佐伯区図書館のみ）	<ul style="list-style-type: none"> ・ 公民館図書室、地域文庫などへの配本用図書の書庫

エ まんが図書館

室 名		機 能
1階	エントランスホール	<ul style="list-style-type: none"> ・ おもしろその年まんが大賞入賞作品展等の展示ほか
	ショーウィンドー(外壁面)	<ul style="list-style-type: none"> ・ 漫画資料等をテーマごとに展示
2階	閲覧室	<ul style="list-style-type: none"> ・ 漫画資料等図書の自由閲覧、館外貸出（個人・団体）、本の予約・リクエストの受付 ・ 読書相談、利用案内 ・ 緑陰読書(公園内での一日貸出)の受付
	まんが雑誌コーナー	<ul style="list-style-type: none"> ・ 漫画雑誌の閲覧・貸出
	新聞・雑誌コーナー	<ul style="list-style-type: none"> ・ 新聞の閲覧、雑誌の閲覧・貸出
	漫画研究資料コーナー	<ul style="list-style-type: none"> ・ 漫画関係の研究資料の閲覧・貸出
	貴重資料コーナー	<ul style="list-style-type: none"> ・ 漫画関係の古書等歴史的資料の収集
	ふれあいルーム	<ul style="list-style-type: none"> ・ 漫画資料、雑誌バックナンバーの閲覧、貸出 ・ 展示ケースによる漫画資料のテーマ展示
	外国語漫画コーナー ひろしまコーナー	<ul style="list-style-type: none"> ・ 外国語に翻訳された日本の漫画等、外国語漫画資料の閲覧、貸出 ・ “広島”にゆかりの作家や作品の閲覧、貸出

(5) 館外貸出

ア 個人貸出

- 対象：① 広島市内在住の人
② 広島市内に通勤・通学している人
③ 呉市・竹原市・三原市・大竹市・東広島市・廿日市市・安芸高田市・江田島市・岩国市・柳井市・安芸太田町・北広島町・府中町・海田町・熊野町・坂町・大崎上島町・世羅町・周防大島町・和木町・上関町・平生町に在住の人

登録：現住所・氏名を確認できるものを提示

貸出：1人5冊、2週間

イ 団体貸出

- 対象：①広島市内の家庭文庫・地域文庫、学校、幼稚園、保育園、公民館、児童館等の施設
②活動拠点が広島市内で、構成員が5人以上の自主的なグループ
③活動拠点が広島市内で、個人あるいは4人以下で読み聞かせ等、読書普及に関するボランティア活動をしているグループ

登録：代表者の現住所・氏名を確認できるものを提示

貸出：1グループ50冊、1か月

ウ 自動車図書館（ともはと文庫）

対象：広島市内に居住しているか、通勤・通学している人

登録：現住所・氏名を確認できるものを提示

貸出：1人20冊、約1か月（次の巡回まで）

(6) 障害者サービス

ア 対面朗読（湯来河野閲覧室、まんが図書館及びあさ閲覧室を除く全館）

対象：目の不自由な人で対面朗読を希望する人

登録：電話・文書又は来館して登録

利用：希望する7日前までに電話等で予約、1回の利用時間2時間以内

イ 図書郵送貸出（中央・こども図書館）

対象：広島市内に居住、又は通勤・通学し、身体障害者手帳1級から4級までの人、又は療育手帳の等級A若しくはAの人、又は精神障害者保健福祉手帳1級から2級までの人

登録：電話又は文書で、身体障害者手帳又は療育手帳又は精神障害者保健福祉手帳の番号・障害の等級程度を確認

貸出：電話又は文書で申込み、1人5冊（重量3kg以内）、4週間

ウ カセットブック郵送貸出（中央）

対象：広島市内に居住又は通勤・通学し、身体障害者手帳（視覚障害）を持っている人、又は図書館長が視覚の表現による認識に障害があると認められた人

登録：電話又は文書で、身体障害者手帳の番号を確認
手帳を持っていない人は障害の程度を確認

貸出：電話又は文書で申込み、1人2点まで、4週間

エ デイジー図書郵送貸出（中央）

対象：カセットブック郵送貸出に準じる

登録：同上

貸出：同上、1人2点まで、4週間

オ デイジー図書再生機（プレクストーク）の貸出

対象：カセットブック郵送貸出に準じる

登録：電話又は文書で、身体障害者手帳の番号を確認（手帳を持っていない人は、障害の程度を確認）

貸出：3か月間

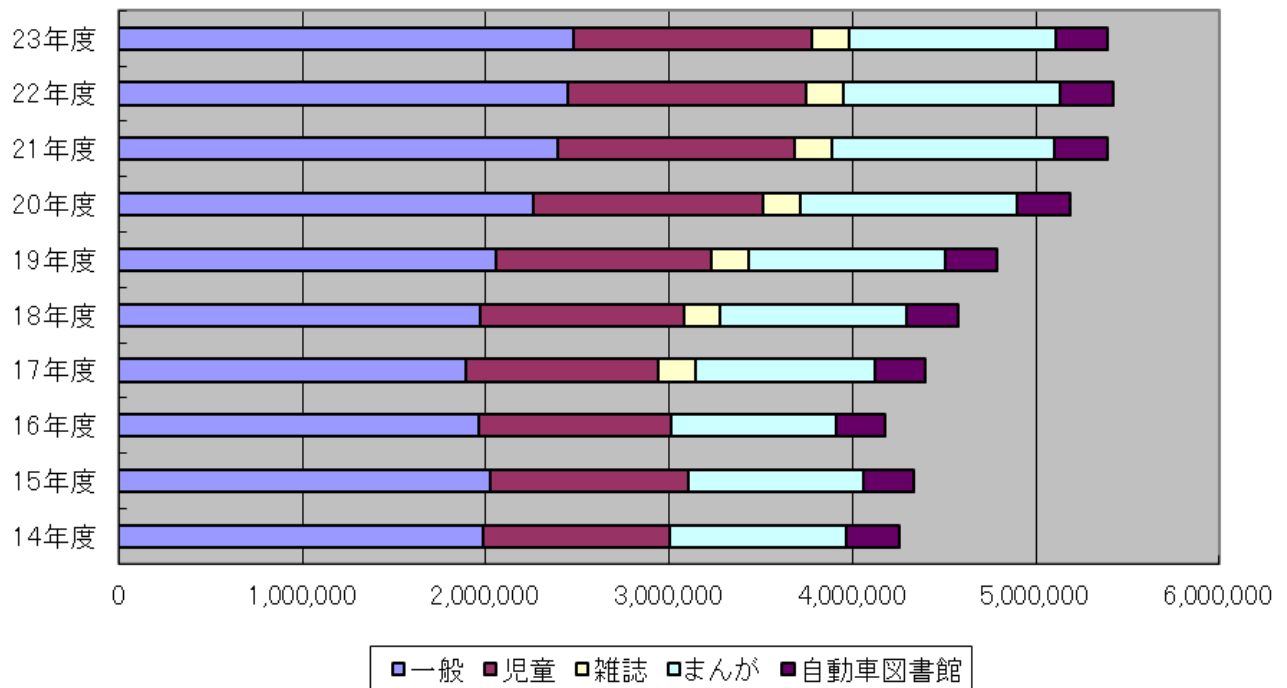
カ 機器の利用

点字ディスプレイ、活字自動読上げ機、拡大読書器の館内利用

1.1 広島市立図書館利用状況

(1) 図書館サービスの推移とまとめ

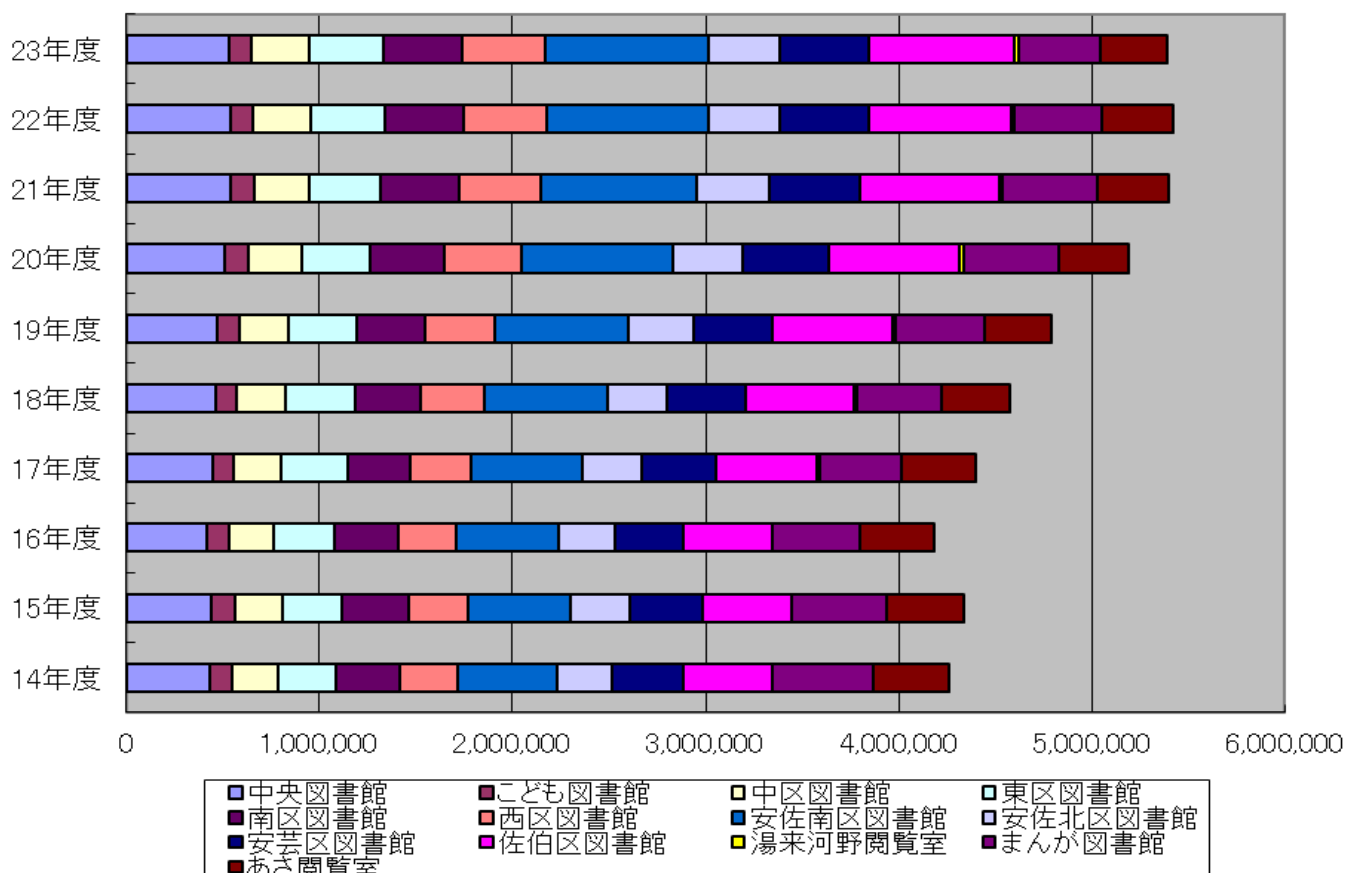
ア 資料種別貸出冊数の推移



(まとめ)

館外貸出では一般が対前年度比 1.3%増、雑誌が対前年度比 0.3%増となったが、児童書が対前年度比 0.2%減、まんがが対前年度比 4.9%減、自動車図書館が対前年度比 2.0%の減少となり、全体で対前年度比 0.6%の減少となった。

イ 各館の貸出冊数の推移



(単位：冊)

区分	14年度	15年度	16年度	17年度	18年度	19年度	20年度	21年度	22年度	23年度
中央図書館	430,319	436,823	416,672	447,588	462,651	472,808	513,033	541,412	540,571	530,862
こども図書館	115,933	128,495	116,104	107,331	108,294	116,339	121,762	119,398	112,799	116,226
中区図書館	242,131	243,165	233,580	245,313	254,067	253,654	272,232	288,795	304,173	303,979
東区図書館	299,270	309,218	315,463	345,052	363,816	348,564	355,754	368,964	378,387	382,434
南区図書館	325,758	344,034	326,232	325,693	333,915	359,096	387,525	408,001	410,053	405,019
西区図書館	299,029	306,354	301,066	311,313	334,509	358,930	395,856	423,042	427,864	430,970
安佐南区図書館	521,563	531,728	531,614	583,093	633,775	688,827	781,748	806,348	841,953	846,035
安佐北区図書館	285,192	305,621	291,775	301,051	309,327	339,008	363,704	374,969	369,501	370,661
安芸区図書館	366,559	375,161	348,552	386,473	405,731	411,589	445,371	467,281	458,972	455,185
佐伯区図書館	456,915	463,120	468,065	519,969	559,694	616,392	678,187	723,732	738,720	759,760
湯来河野閲覧室	0	0	0	14,904	17,882	18,343	18,086	18,358	18,443	18,496
まんが図書館	523,236	493,510	447,953	429,660	439,318	461,180	494,292	489,057	453,709	422,887
あさ閲覧室	393,498	400,359	382,963	377,169	354,267	345,661	359,362	364,689	367,514	346,281
合計	4,258,348	4,337,588	4,179,172	4,393,797	4,577,246	4,790,391	5,186,912	5,394,046	5,422,659	5,388,795

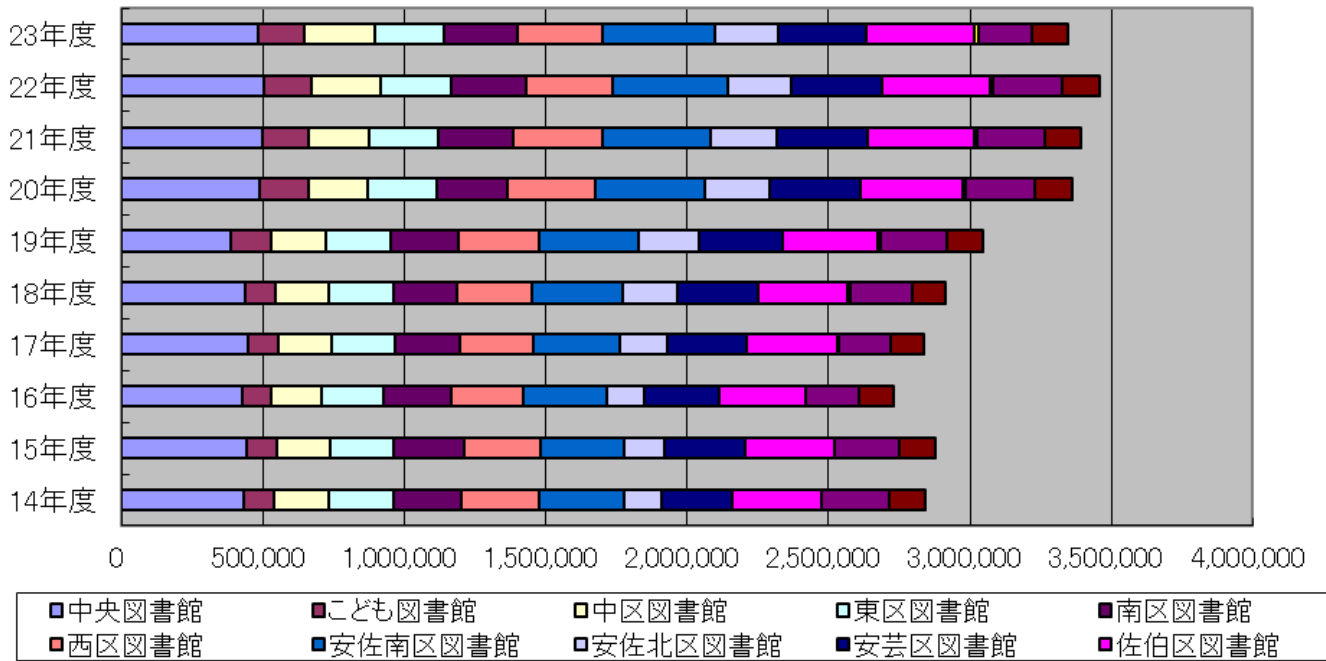
注 まんが図書館は平成9年5月1日開館。あさ閲覧室は平成11年5月1日開室。安芸区図書館は平成13年3月17日開館。湯来河野閲覧室は平成17年4月25日開館(合併)。

中央、安佐南、安佐北、安芸、佐伯の各館については、自動車図書館の貸出を含む。

(まとめ)

佐伯区図書館で2万冊の増加となったものの中央図書館、まんが図書館、あさ閲覧室で1~3万冊減少し、全体の貸出冊数は前年度より約3万冊の減少となった。

ウ 入館者数の推移



(単位:人)

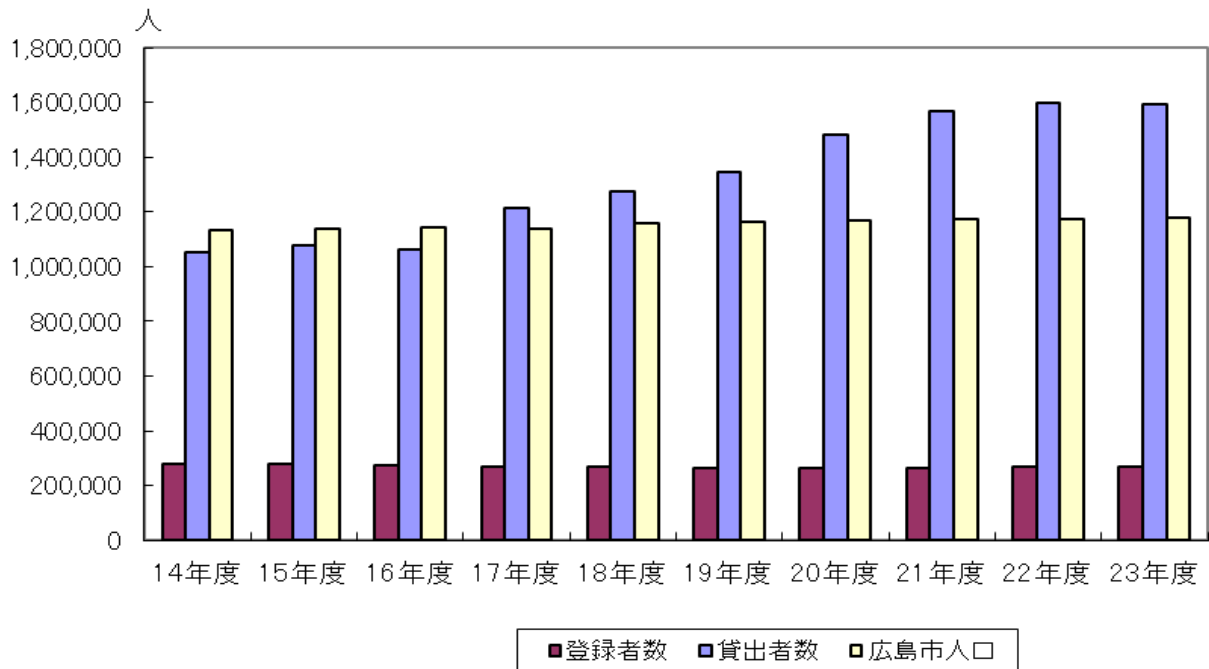
区分	14年度	15年度	16年度	17年度	18年度	19年度	20年度	21年度	22年度	23年度
中央図書館	433,877	440,875	426,330	449,541	439,993	386,093	489,823	498,159	505,517	482,621
子ども図書館	104,276	111,151	101,503	104,599	105,113	143,597	172,805	162,201	165,223	164,219
中区図書館	193,063	185,387	178,478	188,673	190,411	193,318	205,762	213,963	244,827	247,482
東区図書館	229,410	225,502	222,834	224,776	225,219	229,725	245,062	247,356	249,983	244,454
南区図書館	240,870	250,464	236,985	230,592	224,109	238,395	252,547	261,250	264,787	260,554
西区図書館	273,769	269,801	255,011	260,577	268,662	286,701	311,206	316,029	308,544	302,760
安佐南区図書館	300,625	296,588	293,061	305,470	318,009	350,300	384,139	384,231	402,793	396,451
安佐北区図書館	134,184	141,760	133,945	166,048	192,556	212,178	231,122	233,428	226,448	225,301
安芸区図書館	250,286	283,769	267,273	279,260	287,678	295,369	320,376	319,908	323,229	310,946
佐伯区図書館	312,759	314,538	301,761	319,621	316,758	340,058	363,637	378,792	381,129	382,697
湯来河野閲覧室	-	-	-	7,274	9,212	9,956	10,616	9,546	10,566	10,844
まんが図書館	241,512	229,149	192,818	182,038	218,370	234,483	241,017	238,063	241,959	189,759
あさ閲覧室	127,442	126,497	120,842	120,809	118,899	125,496	130,916	130,763	131,488	128,260
合計	2,842,073	2,875,481	2,730,841	2,839,278	2,914,989	3,045,669	3,359,028	3,393,689	3,456,493	3,346,348

注 まんが図書館は平成9年5月1日開館。あさ閲覧室は平成11年5月1日開室。安芸区図書館は平成13年3月17日開館。湯来河野閲覧室は平成17年4月25日開館(合併)。

(まとめ)

中区図書館、佐伯区図書館、湯来河野閲覧室では過去最高の入館者数となったが、他の図書館は入館者数が軒並み減少し全体では対前年度比3.2%の減少となった。

工 貸出者数・登録者数の推移



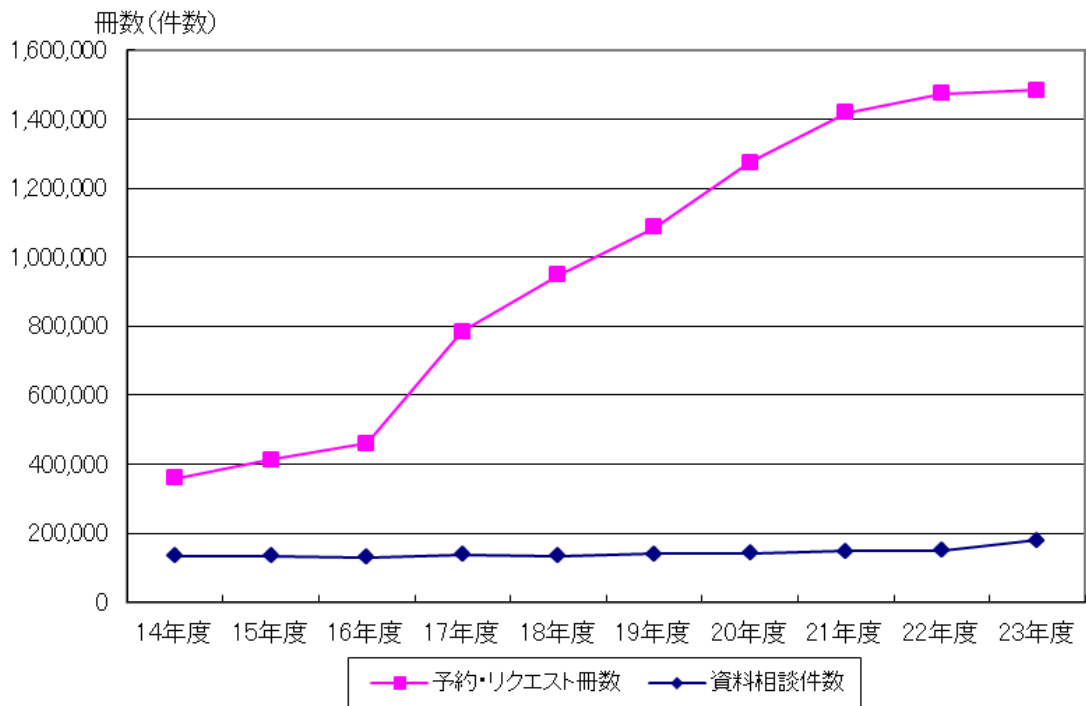
区分	14年度	15年度	16年度	17年度	18年度	19年度	20年度	21年度	22年度	23年度
登録者数	279,870	278,900	273,902	271,691	268,175	265,044	263,568	263,176	267,601	267,301
貸出者数	1,054,718	1,076,876	1,063,285	1,212,724	1,276,737	1,348,051	1,481,986	1,570,387	1,598,822	1,593,719
広島市人口	1,133,264	1,138,004	1,143,226	1,154,169	1,158,269	1,163,475	1,167,963	1,171,559	1,175,466	1,177,934
登録率 (登録者数/人口)	24.7%	24.5%	24.0%	23.5%	23.2%	22.8%	22.6%	22.5%	22.8%	22.7%

注 貸出者数及び登録者数に自動車図書館分は含まない。

(まとめ)

登録者数は対前年度比0.1%減、貸出者数は対前年度比0.3%減となっている。

オ 予約・リクエスト冊数、資料相談件数の推移



区分	14年度	15年度	16年度	17年度	18年度	19年度	20年度	21年度	22年度	23年度
予約・リクエスト冊数	359,253	413,449	459,601	784,886	948,529	1,086,826	1,274,547	1,419,195	1,473,443	1,484,763
資料相談件数	134,364	134,554	129,537	136,994	134,631	139,792	142,702	147,519	150,727	179,801

(まとめ)

資料相談件数は対前年度比 19.3%増、予約・リクエスト冊数は対前年度比 0.7%増となっている。

MEMO

(2) 館別利用状況(平成23年度)

項目	月	合計	中央	こども	中	東	南	西	安佐南	安佐北	安芸	佐伯	湯来河野	まんが	あさ
開館日数	日	3,819	289	289	346	290	289	290	289	290	290	290	289	289	289
入館者数	人	3,346,348	482,621	164,219	247,482	244,454	260,554	302,760	396,451	225,301	310,946	382,697	10,844	189,759	128,260
館外貸出冊数	冊	5,107,180	396,844	116,226	303,979	382,434	405,019	430,970	786,111	326,558	438,115	733,260	18,496	422,887	346,281
個人	冊	4,977,541	389,870	93,960	295,852	376,272	391,936	418,941	773,058	317,463	423,845	718,110	15,902	418,684	343,648
団体	冊	129,639	6,974	22,266	8,127	6,162	13,083	12,029	13,053	9,095	14,270	15,150	2,594	4,203	2,633
貸出図書の種類	冊	2,479,033	360,823	9,393	189,361	216,516	224,799	246,116	400,366	173,084	225,804	395,080	9,501	6,317	21,873
一般	冊	1,295,328	4,742	98,612	71,464	106,196	125,907	122,020	269,030	108,482	147,339	227,485	7,745	881	5,425
児童	冊	207,139	3,833	3,902	16,414	19,059	20,356	23,715	31,834	15,478	22,352	30,014	1,250	5,389	13,543
雑誌	冊	1,125,680	27,446	4,319	26,740	40,663	33,957	39,119	84,881	29,514	42,620	80,681	0	410,300	305,440
まんが	冊	1,593,719	158,746	28,116	106,983	124,949	131,440	142,227	243,152	97,987	137,152	229,804	5,018	99,575	88,570
個人	人	19,311	2,396	3,042	1,310	906	1,789	1,686	1,621	1,167	2,610	1,942	172	366	304
団体	人	267,301	31,093	12,692	14,932	21,199	21,501	21,734	39,725	17,679	20,150	36,600	2,091	18,727	9,178
うち新規	人	28,106	3,116	1,255	1,838	1,978	2,367	2,393	4,467	1,798	2,283	3,906	136	1,795	774
うち抹消	人	28,406	3,574	1,288	1,506	2,186	2,318	2,347	3,690	1,674	2,263	7,560	0	0	0
団体(累計)	団体	1,940	555	420	57	98	102	205	101	100	193	11	6	9	
うち新規	団体	190	53	26	3	8	11	7	32	9	14	21	0	3	
うち抹消	団体	197	21	43	10	6	18	3	21	7	54	0	0	0	
個人貸出冊数	冊	280,987	133,390	-	-	-	-	-	59,924	44,103	17,070	26,500	-	-	-
ともはと文庫貸出冊数	冊	52,185	52,185	-	-	-	-	-	-	-	-	-	-	-	-
貸出者数	人	7,298	7,298	-	-	-	-	-	-	-	-	-	-	-	-
登録者数	人	2,063	2,063	-	-	-	-	-	-	-	-	-	-	-	-
配本所貸出冊数	冊	228,802	81,205	-	-	-	-	-	59,924	44,103	17,070	26,500	-	-	-
公民館図書室	冊	211,518	74,456	-	-	-	-	-	53,370	41,924	15,300	26,468	-	-	-
地域文庫	冊	12,231	3,559	-	-	-	-	-	5,623	2,179	870	0	-	-	-
その他の配本所	冊	5,053	3,190	-	-	-	-	-	931	0	900	32	-	-	-
配本冊数	冊	123,588	47,995	-	-	-	-	-	20,305	20,148	9,259	25,881	-	-	-
配本所数	か所	1,144	445	-	-	-	-	-	211	170	78	240	-	-	-
団体貸出冊数	冊	628	628	-	-	-	-	-	-	-	-	-	-	-	-
貸出団体数	団体	54	54	-	-	-	-	-	-	-	-	-	-	-	-
登録団体数	団体	44	44	-	-	-	-	-	-	-	-	-	-	-	-
読書会対冊数	冊	628	628	-	-	-	-	-	-	-	-	-	-	-	-
読書会対件数	件	81	81	-	-	-	-	-	-	-	-	-	-	-	-
資料相談	件	179,801	83,652	14,409	7,426	7,335	7,817	9,081	13,449	8,919	10,403	14,080	50	1,897	1,283
文献複写	枚	111,244	86,626	1,172	2,657	2,023	2,846	3,553	2,951	1,789	2,959	4,335	128	159	46
予約・リクエスト	冊	1,484,763	139,697	21,711	103,400	123,333	132,106	136,581	250,582	82,294	127,213	239,618	681	55,731	71,816
読書行事等	人	43,703	3,595	15,032	4,284	1,643	2,558	1,474	1,785	1,288	2,846	1,518	6,575	510	595
回	回	1,376	91	461	84	61	67	56	92	59	108	63	217	7	10
展示	回	391	7	28	83	35	61	19	30	40	21	15	23	21	8
国運寄託図書館 貸出冊数	冊	24	24	-	-	-	-	-	-	-	-	-	-	-	-
貸出件数	件	20	20	-	-	-	-	-	-	-	-	-	-	-	-
入室者数	人	28	28	-	-	-	-	-	-	-	-	-	-	-	-
対面朗読利用者数	人	364	364	0	0	0	0	0	0	0	0	0	0	0	0
郵送貸出 図書貸出冊数	冊	1,115	1,115	0	-	-	-	-	-	-	-	-	-	-	-
貸出件数	件	621	621	0	-	-	-	-	-	-	-	-	-	-	-
登録者数	人	94	84	10	-	-	-	-	-	-	-	-	-	-	-
カセットブック等貸出本数	本	4,612	4,385	227	-	-	-	-	-	-	-	-	-	-	-
内DVD-図書貸出冊数	点	847	847	-	-	-	-	-	-	-	-	-	-	-	-
貸出件数	件	1,139	1,091	48	-	-	-	-	-	-	-	-	-	-	-
登録者数	人	140	129	11	-	-	-	-	-	-	-	-	-	-	-
蔵書冊数	冊	2,169,354	1,006,606	181,386	67,902	64,332	57,516	75,361	146,170	124,006	106,158	152,806	27,702	104,930	54,479
館内	冊	1,710,033	746,066	181,386	67,902	64,332	57,516	75,361	85,623	67,520	85,435	91,781	27,702	104,930	54,479
自動車図書館	冊	459,321	260,540	-	-	-	-	-	60,547	56,486	20,723	61,025	-	-	-
一般図書	冊	1,396,249	877,115	7,769	47,595	42,361	36,759	47,280	86,011	74,276	68,560	90,436	18,020	52	15
館内	冊	1,157,296	746,066	7,769	47,595	42,361	36,759	47,280	54,491	43,106	57,200	56,582	18,020	52	15
自動車図書館	冊	238,953	131,049	-	-	-	-	-	31,520	31,170	11,360	33,854	-	-	-
児童図書	冊	613,765	129,491	173,617	20,307	21,971	20,757	28,081	60,159	49,730	37,598	62,370	9,682	2	0
館内	冊	393,397	0	173,617	20,307	21,971	20,757	28,081	31,132	24,414	28,235	35,199	9,682	2	0
自動車図書館	冊	220,368	129,491	-	-	-	-	-	29,027	25,316	9,363	27,171	-	-	-
まんが図書	冊	159,340	0	0	0	0	0	0	0	0	0	0	0	104,876	54,464
館内	冊	159,340	0	0	0	0	0	0	0	0	0	0	0	104,876	54,464
自動車図書館	冊	0	0	-	-	-	-	-	0	0	0	0	-	-	-
差引計	冊	47,207	20,237	5,028	1,895	-476	24	526	2,535	3,260	3,980	1,738	1,840	5,442	1,178
館内	冊	47,911	22,655	5,028	1,895	-476	24	526	1,655	3,201	3,112	1,831	1,840	5,442	1,178
自動車図書館	冊	-704	-2,418	-	-	-	-	-	880	59	868	-93	-	-	-
購入	冊	88,379	22,745	5,673	4,549	5,118	4,537	4,756	8,311	6,728	5,733	8,613	1,834	7,302	2,480
館内	冊	75,344	17,131	5,673	4,549	5,118	4,537	4,756	6,262	4,511	4,980	6,211	1,834	7,302	2,480
自動車図書館	冊	13,035	5,614	-	-	-	-	-	2,049	2,217	753	2,402	-	-	-
寄贈	冊	12,459	4,266	255	805	649	773	1,155	1,308	746	673	814	0	566	449
館内	冊	11,785	4,187	255	805	649	773	1,155	1,304	644	498	500	0	566	449
自動車図書館	冊	674	79	-	-	-	-	-	4	102	175	314	-	-	-
増	冊	6,960	4,716	480	20	13	0	65	4	0	307	798	6	346	205
館内	冊	5,962	4,565	480	20	13	0	65	0	0	236	26	6	346	205
自動車図書館	冊	998	151	-	-	-	-	-	4	0	71	772	-	-	-
減	冊	5,930	335	23	425	904	537	362	1,558	54	119	1,171	0	405	37
館内	冊	5,855	335	23	425	904	537	362	1,558	51	48	1,170	0	405	37
自動車図書館	冊	75	0	-	-	-	-	-	0	3	71	1	-	-	-
除籍	冊	54,661	11,155	1,357	3,054	5,352	4,749	5,088	5,530	4,160	2,614	7,316	0	2,367	1,919
館内	冊	39,325	2,893	1,357	3,054	5,352	4,749	5,088	4,353	1,903	2,554	3,736	0	2,367	1,919
自動車図書館	冊	15,336	8,262	-	-	-	-	-	1,177	2,257	60	3,580	-	-	-

12 平成23年度施設見学等受入の状況

(1) 館別件数

館名	学校関係														その他				合計	
	見学							職場体験学習			総合学習			インターンシップ	その他	視察		その他		
	学校				内訳		計	学校		計	学校		計			市内	市外			計
	小	中	高	他	市内	市外		中	他		計	小								
中央図書館				1	1		1	2		2			0	6				0		9
こども図書館	8			18	26		26	5	6	11			0	3		2	4	6		46
中区図書館				1	1		1	4	1	5			0					0		6
東区図書館	4			4	8		8	5		5			0	1				0		14
南区図書館							0	3	1	4	4		4		4			0		12
西区図書館	1			1	2		2	4		4			0	1				0		7
安佐南区図書館				4	4		4	4		4		1	1					0		9
安佐北区図書館	1	1		3	5		5	5		5			0					0		10
安芸区図書館	9				9		9	6		6			0			2		2		17
佐伯区図書館	2				2		2	6		6			0	5				0	1	14
湯来河野閲覧室	1			21	22		22	2		2			0					0		24
まんが図書館	4	7	2	10	15	8	23	4		4			0				8	8		35
あさ閲覧室	1				1		1	3		3			0	3				0		7
合計	31	8	2	63	96	8	104	53	8	61	4	1	5	19	4	4	12	16	1	210

(2) 館別人数

館名	学校関係														その他				合計	
	見学							職場体験学習			総合学習			インターンシップ	その他	視察		その他		
	学校				内訳		計	学校		計	学校		計			市内	市外			計
	小	中	高	他	市内	市外		中	他		計	小								
中央図書館				74	74		74	4		4			0	9				0		87
こども図書館	350			850	1200		1200	14	6	20			0	3		81	5	86		1309
中区図書館				14	14		14	11	4	15			0					0		29
東区図書館	256			112	368		368	10		10			0	1				0		379
南区図書館							0	5	2	7	160		160		4			0		171
西区図書館	120			12	132		132	8		8			0	1				0		141
安佐南区図書館				116	116		116	7		7		4	4					0		127
安佐北区図書館	32	4		8	44		44	13		13			0					0		57
安芸区図書館	441				441		441	17		17			0			42		42		500
佐伯区図書館	132				132		132	11		11			0	5				0	14	162
湯来河野閲覧室	24			149	173		173	2		2			0		4			0		179
まんが図書館	316	186	24	250	600	176	776	9		9			0				93	93		878
あさ閲覧室	12				12		12	8		8			0	6				0		26
合計	1,683	190	24	1,585	3,306	176	3,482	119	12	131	160	4	164	25	8	123	98	221	14	4,045

※ インターンシップはすべて大学

13 実施内容

(1) 中央図書館

ア 企画展示及び関連事業

行事名	内 容		人数
広島資料室関連事業			6,713
	5月22日 ～6月30日	企画展「畑耕一文学資料展」	2,329
	10月1日 ～11月13日	広島市立中央図書館（旧広島市立浅野図書館）開館80周年記念企画展 「『都志見往来日記・同諸勝図』と、浅野文庫所蔵名品展－江戸の広島を旅する－」	4,200
	10月1日	広島市立中央図書館（旧広島市立浅野図書館）開館80周年記念講演会 「西遊記を中心とした浅野文庫本漢籍類の特色」 講師：磯部 彰 氏（東北大学教授）	89
	10月30日	～広島市立中央図書館（旧広島市立浅野図書館）開館80周年記念講演会～ 講演会「『都志見往来日記・同諸勝図』を歩く」 講師：請川 洋一 氏（『郷土史紀行』主宰）	95
被爆体験連携事業			3,388
	7月15日 ～8月28日	企画展「広島とスポーツ－廃墟からの復興－」（共催：広島市公文書館）	3,324
	7月24日	紙芝居と講演会「カープ誕生とヒロシマ」 講師：長谷部 稔 氏（広島カープOB会会長） 紙芝居演者：阿部 頼繁 氏（劇団花子ちゃんとそのお友だち主宰）	64
大学図書館・市立図書館連携事業			3,532
	4月9日	講演会「計算機の歴史－人類は計算とその機械化を発明した－」 講師：和田 英一 氏（IJ 技術研究所長 東京大学名誉教授 情報処理学会歴史特別委員会委員）	182
	4月23日	講演会「コンピュータのしくみ－コンピュータはどうやって動くのか－」 講師：弘中 哲夫 氏（広島市立大学大学院情報科学研究科 教授）	72
	12月11日	講演会「日本人が読んだ中国の書物」（広島大学図書館連携事業） ①「明代の小説はどう読まれたか－『西遊記』や『水滸伝』の意外な用途」 講師：川島 優子氏（広島大学大学院文学研究科准教授） ②「見ぬ世の人を友とする－『文選』の受容」 講師：富永 一登氏（広島大学図書館長）	92
	2月10日 ～3月25日	企画展「広島 医学のあゆみ －漢方から蘭方へ－」 （広島大学医学部医学資料館・広島大学図書館連携事業）	3,006
	ギャラリートーク（2月18日、3月4日） 講師：川和田 晶子氏（広島大学図書館研究開発室 助教）	（2回） 70	

行事名	内 容		人数
大学図書館 ・市立図書館 連携事業	2月12日	講演会「廣島の医学のあゆみと木骨」 講師：原田 康夫 氏(広島市未来都市創造財団常任顧問 元広島大学 学長 日本医史学会評議員)	110
			1,103
他施設等と 連携して実施 した企画展及 び講演会	9月3日	講演会 「寺田寅彦と防災 一天災は忘れられたる頃来る」 講師：鈴木 堯士 氏(高知大学名誉教授・寺田寅彦記念賞選考委員)	73
	11月19日 ~12月4日	企画展 掘り起こす広島のアートⅡ「戦後占領期の広島のアート -終戦から講和条約発効まで-」(共催：広島市文化協会アート部会)	1,030

イ ビジネス支援事業

行事名	内 容		人数
ビジネス支援			3,380
	6月25日	創業支援セミナー「夢の実現は事業プランの作成から」 講師：西原 裕 氏 (株式会社創研 代表取締役)	32
	9月4日 ~9月25日	セミナー「創業アカデミー」 ①「あなたの思いをかたちにしてみよう」 講師：西原 裕 氏 (株式会社創研 代表取締役) ②「経営者として押さえておくべき法律知識」 講師：橋口 貴志 氏(橋口司法書士事務所 所長) 「あらゆる場面で応用がきくコミュニケーション力を磨く」 講師：藤田 悠久雄 氏((有)ウェーブ) ③「創業者の方を対象とした融資制度のご紹介」 講師：井原 邦夫 氏(日本政策金融公庫広島支店こくきん創業支援センター-広島 所長) 「お客様に長く愛される事業を展開するために」 講師：川上 正人 氏((株)流通プランニング研究所 代表取締役) ④「経営のカギを握る財務の基礎」 講師：石原 正人 氏(石原正人税理士事務所 所長)	(4回) 96
	11月19日	創業支援セミナー 「夢の実現は事業プランの作成から-敵を知り、己を知れば百戦危うからず!-」 講師：西原 裕 氏 (株式会社創研 代表取締役)	15
	12月9日 ~1月29日	企画展「ひろしまグッドデザイン賞」	3,126
	1月22日	ひろしま創業応援フェア 創業支援セミナー「創業時の資金調達と事業計画書作成のポイント」 講師：井原 邦夫氏(日本政策金融公庫こくきん創業支援センター-中国 所長)	31

行事名	内 容		人数
ビジネス支援	2月24日	女性創業セミナー「夢をカタチにしてみませんか」 講師：さとう みどり氏(株)ハーストリープラス 代表取締役	44
	毎月第2土曜日	ビジネス相談会 相談員：中小企業診断協会広島県支部の中小企業診断士	(12回) 36

ウ まつり事業

行事名	内 容		人数
子ども読書まつり			68
	5月14日	講演会「国際共同研究の思い出～素粒子物理学の最前線～」 講師：牟田 泰三 氏 (理学博士・元広島大学学長・元福山大学学長・TSS文化大学学長弁護士)	68
ひろしま図書館まつり			—
	10月15日 ～11月9日	「読書貯金通帳」の配布	—

エ ボランティア関連事業

行事名	内 容		人数
養成講座等			66
	12月6日	対面朗読ボランティア研修会 「録音再生機、活字自動読み上げ機、拡大読書機などの操作説明・体験」 講師：図書館職員（事業課地域サービス係）	18
	2月21日 ～2月26日	図書館ボランティア養成講座 「広島市の図書館について・館内見学」 「図書館の仕事・図書館とプライバシー」他	(2回) 38
	3月13日	情報交換会	10

オ コンピュータ活用推進事業

行事名	内 容		人数
コンピュータ活用講座			27
	1月25日 ～3月7日	①ラクラク図書館利用講座 ②情報検索パワーアップ講座 ③データベース使いこなし講座	(3回) 27

カ その他の行事

行事名	内 容		人数
本のリサイクルフェア			726
	11月3日	除籍図書の子民への無償譲渡（譲渡冊数：13,596冊） ※人数は譲渡者数	726
本の交換市			756
	11月6日	持ち込み、持ち帰り自由な不要本の交換市 ※人数は参加者数	756
期限切れ雑誌提供			231
	偶数月	保存年限の切れた雑誌の子民への無償譲渡 ※人数は譲渡者数	(6回) 231
「環境の日」ひろしま大会			—
	6月5日	「本の交換市」の実施 (主催「環境の日」ひろしま大会実行委員会)	—
プレクストーク操作講習会			4
	10月25日	プレクストークの操作講習（初心者向け）	(2回) 4

キ 館外事業

行事名	内 容		人数
館外事業	自動車図書館車の巡回及び配本所等での読書普及事業		478
	毎月第1木曜日	おはなし会（伴南）	(12回) 161
	毎月第1水曜日	おはなし会「本を楽しむ」（倉掛のぞみ園）	(12回) 202
	毎月第3金曜日	おはなし会「本を楽しむ」（神田山やすらぎ園）	(12回) 107
	10月18日 10月19日	おはなし会（梅林集会所前、作木集会所前）	(2回) 8

事業名	内 容	利用公民館	貸出回数
公民館事業支援図書セット貸出	「高齢者の健康・福祉・生活」「家庭教育」「育児支援①、②」「食の安全」の4テーマを各30冊程度をセットにして貸出	8館	8回

ク 企画展示（再掲分を含む）

行事名	内 容	人数
企 画 展 示	来館者を対象に、中央図書館 2 階展示ホールにおいて、所蔵資料等の展示を行う。	18,592
	5月22日～6月30日 企画展「畑耕一文学資料展」	2,329 (再掲)
	7月15日～8月28日 企画展「広島とスポーツ―廃墟からの復興―」	3,324 (再掲)
	9月7日～9月28日 企画展「広島若葉芸術文庫展」	1,577
	10月1日～11月13日 企画展「『都志見往来日記・同諸勝図』と、浅野文庫所蔵名品展―江戸の広島を旅する―」	4,200 (再掲)
	11月19日～12月4日 企画展掘り起こす広島の文芸Ⅱ「戦後占領期の広島の文芸 ―終戦から講和条約発効まで―」	1,030 (再掲)
	12月9日～1月29日 企画展「ひろしまグッドデザイン賞」	3,126 (再掲)
	2月10日～3月25日 企画展「広島 医学のあゆみ ―漢方から蘭方へ―」	3,006 (再掲)

ケ 図書館メイト事業

行事名	内 容	参加者数
広島市立図書館 メイト 主 催 事 業		138
	5月17日 第5回広島市立図書館メイト総会	14
	6月26日 講演会「漢字を学ぶ 漢字で遊ぶ」 講師：佐藤 大志 氏（広島大学大学院 准教授）	46
	10月30日 「尾道 ～古寺と文学碑めぐり～」 図書館メイトバスツアー	21
	11月20日 講演会「梶山季之の三大テーマと意外な作品」 講師：天瀬 裕康 氏（作家）	20
	2月19日 講演会「韓国の今を知る～変化する社会と教育～」 講師：藤井 正一 氏（広島経済大学特別客員教授）	37

〇合計

行事開催数 ア+イ+ウ+エ+オ+カ+キ+ク+ケ 98回 22,187人
 （うち 企画展示開催数（ク） 7回 18,592人）

(2) こども図書館
ア 読書行事等

行事名	内 容	対 象	回数	人数
おはなし会	絵本の読みきかせ、ストーリーテリング、紙芝居、折り紙、スライド、人形劇、工作、本の紹介など	幼児及び小学生	106	1,030
おひざにだっこのおはなし会	絵本の読みきかせ、本の紹介など	乳幼児とその保護者	12	246
妊婦さんへのおはなし会	絵本の読みきかせ、本の紹介など	妊婦さんとパートナー、乳幼児	12	73
やってみよう! わらべうたで子育て	わらべうたあそびなど	乳幼児とその保護者	12	255
小学生おはなしクラブ	絵本の読みきかせ、ストーリーテリング(おはなし)	小学生	5	48
子どもの本を楽しむ大人のブックトーク	新刊絵本の紹介	大人	1	30
子どもの本を楽しむ大人の読書会	かちかちやまの読みくらべ	大人	1	28
図書館招待	保育園・幼稚園児、小学生・中学生を対象としたおはなし会と図書館案内	保育園・幼稚園児、小・中学生	26	1,200
多文化理解事業	韓国語/中国語/英語/ドイツ語のおはなし会、バングラデシュのことばとあそびにふれよう	幼児・児童とその保護者	5	153
昔話出前事業	昔話のストーリーテリング(おはなし)	小学生	104	3,675
小 計			284	6,738

イ 講演会

行事名	内 容	対 象	回数	人数
やっぱり、本が好き! (児童文化講演会)	7月24日 「絵本ライブ『絵本で元気に!』 講師:長谷川義史氏(絵本作家)	子どもと保護者	1	120
児童文化講演会	10月22日 「一冊の本ができるまで」 講師:令丈ヒロ子氏(児童文学作家)	小学3年生から大人まで	1	113
小 計			2	233

ウ ボランティア養成等

行事名	内 容	対 象	回数	人数
子どもと本を結ぶボランティア養成講座	地域で読書活動のできるボランティアを育成するための専門講座(初心者編(こども・北)計10回、経験者編(こども)6回)	大人	16	381
ボランティア研修・交流会	ボランティア養成講座修了者等の情報交換と資質向上のための研修と交流	大人	25	432
中学生・高校生のボランティア(ライブラリ・サポーターズ)	中・高校生の読み聞かせボランティアを養成 おはなし会での絵本の読みきかせ、図書館のイベントの手伝いなどの中・高校生によるボランティア活動	中・高校生	38	207
読み聞かせボランティアネットワーク事業	「広島市・ほんはともだちネットワークのつどい」、「おはなし広場」、「講演会」など	大人	3	265
小 計			82	1,285

エ その他行事等

行事名	内 容	対 象	回数	人数
一日図書館員 図書館の達人 ほん大好きクイズ等	小・中学生の一日図書館員 図書館の利用方法についての講座等	幼児及び小学生 中・高校生	55	5,775
小 計			55	5,775

オ 期限切れ雑誌提供

行事名	内 容	対 象	回数	人数
期限切れ雑誌提供	保存年限の切れた雑誌の市民への無償譲渡 ※人数は譲渡者数	貸出利用券を お持ちの方	3	142
小 計			3	142

カ 保健センターとの連携

行事名	内 容	対 象	回数	人数
保健センターとの連携	保健センターが実施する妊婦教室で、絵本の選び方や絵本の紹介 4ヶ月検診時に乳幼児向け絵本リストの配布	妊婦	35	859
小 計			35	859
合 計 (ア+イ+ウ+エ+オ+カ)			461	15,032

キ 学校との連携

行事名	内 容	対 象	回数
職場体験学習の受入	図書館の仕事を一日体験することにより、読書の大切さと図書館利用の促進。	中学生	随時実施
調べ学習支援	・ 図書館の利用の仕方や本の調べ方などを指導。 ・ 「調べ学習」や「総合的な学習」に対する団体貸出の利用促進。	小、中学校	随時実施
図書館教育 推進事業支援	学校図書館ボランティアの指導・支援	小、中学校	随時実施
学校図書館支援講座	4回講座（共催） 11月19日「学校図書館を知ろう」～実践例から学ぼう～（湯来河野閲覧室） 11月22日「子どもと本のかけ橋-学校図書館ボランティア」（西） 12月11日「学校図書館の選書について学ぶ」小学校編（こども） 12月11日「学校図書館の選書について学ぶ」中学校編（こども）	司書教諭、ボランティア	4 （再掲）

事業名	内 容	対 象	貸出件数	貸出冊数
学校支援図書セット 貸 出	小学校中学年以上の調べ学習に役立つ資料を テーマ別に1セット約30冊で貸出。 36テーマ・63セット	小学校	42件	1,289冊

ク 資料（作品）展示

展 示 テ ー マ	実施月
パンだいすき	4月
地震について考える本	4月
科学の本を楽しもう	4月～6月
時間のふしぎ	6月
小惑星探査機「はやぶさ」	6月～7月
地球とともだち	7月
長谷川義史さんの本	6月～7月
夏休みにおすすめの本リスト「よもう！あそぼう！！」	7月～8月
自由研究&夏休みにおすすめの本	7月～8月
ミッフィー（うさこちゃん）の本	7月～8月
アーサー・ピナードさんの本	7月～8月
永遠の平和を祈って	7月～8月
おいしい本をめしあがれ	9月
9月1日は防災記念日！防災について考えよう	9月
令丈ヒロ子さんの本	9月～10月
よーい、どん！	10月
追悼 元永定正さん	10月
追悼 中川正文さん	10月～11月
おやすみなさいの本	10月～11月
紙芝居に関する本	11月
ドラゴン・ワールド～来年は辰年～	12月
クリスマスの本	12月
くまさんといっしょ	1月
日本絵本賞読者賞候補作品	1月～2月
本で世界をひとめぐり	2月
中国・韓国の絵本（新しく買った本）	2月
世界の子どもの本ー2010年国際アンデルセン賞・IBBYオナーリスト受賞図書展	2月
小さきものへ・・・	3月

(3) 区・まんが図書館

館名	内容	回数	人数
中区図書館	読書行事等	84	4,284
	外国語のおはなし会	12	372
	えほんとわらべうた	11	249
	図書館であそぼう	11	185
	おはなしワールド	11	97
	大人のための図書館セミナー	6	355
	雑誌リサイクル	6	229
	図書館をピョン太でいっぱいしよう!	1	600
	中区図書館チャレンジカード ~夏休みは中区図書館へ行こう~	1	451
	中区図書館チャレンジクイズ	1	393
	なつやすみおはなし会	1	8
	折り鶴アート -平和の祈りをこめて-	1	384
	図書館をはっぱでかざろう	1	593
	ラッキーレシートキャンペーン	1	127
	おはなしとこども映画会	1	29
	おはなし会(舟入小学校・中島小学校)	17	191
	おはなし会(ふれあい教室中)	2	21
	資料(作品)展示	83	-
	お金の本	1	-
	入学おめでとう	1	-
	絵手紙はじめてみませんか。	1	-
	4月18日はお香の日	1	-
	科学の本を楽しもう!	1	-
	やってみませんか?家庭菜園	1	-
	図書館をピョン太でいっぱいしよう!	1	-
	ゴールデンウィーク、どこへ行く?	1	-
	五月病をぶっ飛ばせ!	1	-
	ロイヤル・ウェディング	1	-
	5月3日憲法記念日	1	-
	テロのない世界を……	1	-
	平泉・小笠原 世界遺産へ……。	1	-
	愛鳥週間 鳥はスキ?	1	-
	神楽に関する本	1	-
禁煙×喫煙 5月31日は世界禁煙デー	1	-	
ゆかたに挑戦!!	1	-	
6月4日は虫歯予防デー	1	-	
ホテルにあいたいな	1	-	
すきじゃけえ広島	1	-	
国際宇宙ステーションってどんなところ?	1	-	
おいしくな-れ おつけもの	1	-	
カビ・ウィルスご注意	1	-	

館名	内容	回数	人数
中区図書館 (つづき)	大人のための図書館セミナー「エンディングノートをつくろう」 もしものときに備えて・・・	1	—
	平泉、世界遺産にユネスコ決定！	1	—
	七夕かざり	1	—
	夏休み、何してあそぶ？	1	—
	おばけがいっぱい	1	—
	祝 直木賞受賞 池井戸潤さんの本	1	—
	チャレンジクイズの本	1	—
	よもう！あそぼう！！	1	—
	折り鶴アートー平和の祈りをこめてー	1	—
	図書館ギャラリー 四国八十八ヶ所「一寺一絵」スケッチ遍路	1	—
	祝 優勝！！ なでしこ JAPAN	1	—
	8月7日はバナナの日	1	—
	追悼・小松左京	1	—
	平和への祈り	1	—
	きみは右きき？左きき？～8月13日は左ききの日～	1	—
	図書館ギャラリー 「Peace & Art Project ひろしまの未来」	1	—
	アフィニス夏の音楽祭 2011 広島 クラシック音楽に関する本	1	—
	かわいい金魚	1	—
	イキイキ元気！	1	—
	心ゆたかに生涯読書	1	—
	ギター&オルゴール	1	—
	水族館へ行こう	1	—
	図書館ギャラリー 「橋本勇夫 オリジナル創作展」	1	—
	「MOTTA I N A I」は世界の合言葉	1	—
	美術館・博物館に行こう！	1	—
	10月5日は時刻表記念日	1	—
	イタリアンはいかが？10/25は世界パスタデー	1	—
	お米をおいしく食べましょう	1	—
	図書館職員から「面白いからこれぜひ読んで」	1	—
	図書館をはっぱでかざろう！	1	—
	長谷川摂子さん、北杜夫さんを読んで…	1	—
	大人のための図書館セミナー「落語で広島を元気に！」～落語に関する本～	1	—
	おはなしとこども映画会で紹介した本	1	—
高橋昭博さんを読んで…	1	—	
古典文学を楽しむ	1	—	
11月17日は将棋の日	1	—	
ワインはいかが？	1	—	
そうだ。映画に行こう！～12月1日は映画の日～	1	—	
広島市立基町高等学校創造表現コース生徒作品展示	1	—	
てがみをかこう	1	—	
忠臣蔵討ち入りの日 12月14日	1	—	

館名	内容	回数	人数
中区図書館 (つづき)	あたたかい食べ物が食べたくになりますね。そろそろおせちの準備も…。	1	—
	大人のための図書館セミナー「広島カキを楽しむ～聴く料理教室～」カキに関する本	1	—
	走りを極める。—マラソン・ランニング—	1	—
	図書館ギャラリー「新春風展」	1	—
	凧の本	1	—
	平清盛と厳島	1	—
	ひろしまオペラルネッサンス オペラに関する本	1	—
	冬の夜空を見上げませんか？	1	—
	祝・野球殿堂入り～殿堂入りをしたカープの選手たち～	1	—
	モバイルをつくろう	1	—
	くらしを楽しむ	1	—
	大人のための図書館セミナー「温泉を楽しむ～心も癒す温泉効果～」	1	—
	大人のための図書館セミナー「平清盛と広島県」	1	—
	今年は閏年～暦を知ろう！～	1	—
	花粉症・アレルギー	1	—
	始まる！新生活	1	—
	3.11 防災を見つめ直す	1	—
	手品に挑戦	1	—
花をめぐる	1	—	
東区図書館	読書行事等	61	1,643
	おはなし会	47	593
	こども映画会	1	21
	パラパラアニメ教室	3	50
	紙芝居をつくろう！	2	22
	昆虫博士の「おもしろい昆虫図鑑のはなし」	1	20
	わくわく図書館講座「よそ見のススメー人生のお楽しみは思わぬところにころがっている！？」	1	27
	わくわく図書館講座「ふしぎ探検！暮らしの中の右・左」	1	31
	わくわく図書館講座「文学の価値～文学に感動するということ～」	1	20
	わくわく図書館講座「～水引細工で鯛づくり～」	1	32
	おはなし おんがく 花いっぱい in東区	1	500
	本の交換市(ひがし区 出会い・ふれあいフェスティバル)	1	288
	大人のための朗読会	1	39
	資料展示	35	—
	あたらしい1歩	1	—
	災害その時	1	—
	日本ってどんな国	1	—
	これはなに	1	—
いろいろな どうぶつ	1	—	
こんなにあるよ 昆虫の本	1	—	
まもろう ちきゅう	1	—	

館名	内容	回数	人数
東区図書館 (つづき)	おとうさん ありがとう	1	—
	明日の天気は?~雨の日のすごし方~	1	—
	ドラッカーを読んだ人も、読んでない人も。こんな本もあります!	1	—
	おおむかしのちきゅう	1	—
	言葉について考えよう	1	—
	優勝! なでしこジャパン!	1	—
	なつやすみ お助けします♪	1	—
	しぜんとあそぼう	1	—
	あの夏を 忘れまい	1	—
	いいの?わるいの?	1	—
	夏の疲れ 残っていませんか	1	—
	秋分の日~昼と夜~	1	—
	ようこそ まほうのくにへ	1	—
	チャレンジ!スポーツ	1	—
	この本 いかが?	1	—
	読む映画	1	—
	私も芸術家!	1	—
	たのしいクリスマス	1	—
	「おつきあい」の季節	1	—
	日本の伝統	1	—
	新しく始めてみたいこと	1	—
	「あま~い」大集合	1	—
	わくわく にほんご	1	—
	フシギな自然現象~4年ぶりの御神渡り~	1	—
春間近	1	—	
これ!しっ得!	1	—	
3. 11~絆~	1	—	
開幕	1	—	
南区図書館	読書行事等	67	2,558
	おはなし会	49	720
	おはなし玉手箱	4	62
	広島ガス チームグループビー サイエンスショー	1	84
	パラパラアニメをつくってみよう!	1	48
	おりひめとひこぼしにねがいをこめて	1	474
	おりづるにいのりをこめて	1	750
	夏休み工作教室「夏の思い出~フォトスタンドづくり」	1	51
	子育て支援講座「世界にひとつだけ刺繍 アルバムを作りませんか!」	1	26
	雑誌リサイクルフェア	1	142
	子育て支援事業「図書館デビューしよう!」	4	77
	県立広島大学連携公開講座 読み切り文学講座	3	124

館名	内容	回数	人数
南区図書館 (つづき)	資料展示	61	—
	新生活を始めよう	1	—
	みんななかよし	1	—
	科学の本を楽しもう!	1	—
	これはなに?	1	—
	いろいろいろ	1	—
	アンチエイジング ~生きるとは年をとること~	1	—
	リハビリ	1	—
	大人も読みたい いせひでこの絵本	1	—
	育ててみよう! 作ってみよう!	1	—
	おそらを見あげて	1	—
	雨をたのしむ	1	—
	たなばた	1	—
	講談	1	—
	私の耳は貝のから	1	—
	なつのおもいでつくろうよ	1	—
	里山へ行こう	1	—
	8・6をわすれない	1	—
	怪談からファンタジーまで 香月日輪特集	1	—
	ちいさいのがすき、おおきのがすき	1	—
	出かけませんか?あの町、この町	1	—
	納涼	1	—
	感想文にオススメ 感想文を書かなくてもオススメ	1	—
	女性の病気 女性の健康	1	—
	ぼくのかぞく わたしのかぞく	1	—
	紙ヒコーキをとばそう	1	—
	キミ子方式で絵を描こう	1	—
	特集 映画館	1	—
	たのしいスポーツ	1	—
	手仕事	1	—
	ほりだしものあります 文庫バージョン	1	—
	日野原重明さん 100歳	1	—
	私を支えた1冊	1	—
みんなだいすき もこもこもこ ~元永定正の絵本~	1	—	
さむいのとんでけ	1	—	
年末大そうじ大作戦	1	—	
読み切り文学講座 『西遊記』を通してみる中国古典小説	1	—	
スープであつたまろう	1	—	
サンタクロースがやってくる?!	1	—	
おうちであそぼう	1	—	
住まいを楽しむ	1	—	
おうちでおやつ	1	—	

館名	内容	回数	人数
南区図書館 (つづき)	読み切り文学講座「いっしょに読みたいクリスマスのお話」	1	—
	読み切り文学講座「大人が読むムーミン」	1	—
	献立	1	—
	日本をしろ 外国をしろ	1	—
	お好み焼き	1	—
	中川ひろたか新沢としひこの本	1	—
	食べるたのしみ	1	—
	ようこそ、むかしばなしのせかいへ	1	—
	時代小説派?それともミステリー派?	1	—
	シャルロット・ペリアンと日本	1	—
	広島弁 広島再発見シリーズ②	1	—
	こどものごはん こどもとごはん	1	—
	はるまでまてない	1	—
	忘れてはいけない日 地震・津波・原発	1	—
	猿候川の”猿候”って何のこと?	1	—
	らん 蘭 ラン	1	—
	カフェ時間	1	—
	さくら	1	—
花のある暮らし	1	—	
おしごとしてます	1	—	
西区図書館	読書行事等	56	1,474
	おはなし会	45	820
	みんなで工作	1	29
	和楽器の演奏とおはなし会	1	44
	わいわいこどもまつり	1	144
	西区民文化祭	1	150
	ストーリーテリング講座	2	137
	絵本づくり講座	2	30
	学校図書館支援講座	1	62
	ハンカチを染めてみよう(郷土資料館)	1	21
	講演会・かよこバスができるまで	1	37
	資料展示	19	—
	科学の本を楽しもう	1	—
	にんきもの、あつまれ	1	—
	おやつだいすき!	1	—
	のりものいっぱい	1	—
	山歩きのススメ	1	—
	うさぎが主役!	1	—
	夏休みどこいく?	1	—
	平和・原爆	1	—
月を見上げてみよう	1	—	

館名	内容	回数	人数
西区図書館 (つづき)	9月1日は防災の日 -災害・防災に関する本-	1	-
	おばけ大集合	1	-
	芸術の秋だから	1	-
	たびにでよう	1	-
	料理でめぐる世界の旅	1	-
	プレゼントはなあに？	1	-
	神話・伝説のヒーロー、ヒロイン、仲間たち	1	-
	ビジネス本がおもしろい	1	-
	おにのはなし	1	-
	アニメーションの世界ようこそ	1	-
安佐南区図書館	読書行事等	92	1,785
	おはなし会	23	286
	0・1・2才のおはなし会	22	720
	おなかのあかちゃんと楽しむおはなし会	6	27
	江戸文学に親しむ集い	9	120
	エコライフフレンズ 布ぞうりを作ろう会	22	280
	エコライフ実践講座	3	66
	大人のためのおはなし会	1	23
	雑誌リサイクル	2	175
	新聞紙でちょっとエコなバッグ作り	1	13
	知っとる？広島菜	1	15
	図書館でおもしろサイエンスショー	1	30
	夏休み おやこ工作教室	1	30
	資料展示	30	-
	東日本大震災関連展示	1	-
	新しいことにチャレンジ	1	-
	はじまりはじまり	1	-
	ようこそ広島へ	1	-
	科学っておもしろい	1	-
	明日の日本を考える	1	-
	みどりいっぱい	1	-
	守ろう自然～今年は国際森林年～	1	-
	つくってみよう！	1	-
	タカツキミホ人形創作展	1	-
	平和へのちかい	1	-
	こわーいおはなし	1	-
	木村直子アート書展	1	-
	日野原重明先生 100歳おめでとう	1	-
	のりものしゅっぱーつ！！	1	-
	くらぶえのぐばこ	1	-
	さあ でかけよう！！	1	-

館名	内容	回数	人数
安佐南区図書館 (つづき)	きょうりゅうだいすき	1	—
	小さい秋みつた	1	—
	大震災にあったふるさと	1	—
	あつめてみました海外文学賞	1	—
	かぞくっていいな	1	—
	今年こそ！！～はじめてみよう～	1	—
	どうぶつあつまれ！	1	—
	河原千夏イラスト展	1	—
	芸術は爆発だ！！～岡本太郎生誕100年～	1	—
	おおさむ こさむ	1	—
	新生活に向けて	1	—
	この本 よんだ？	1	—
	春がきた～村上渚作品展～	1	—
安佐北区図書館	読書行事等	59	1,288
	おはなし会	24	274
	乳幼児のためのおはなし会	12	342
	動物のはなし	1	25
	子どもと絵本を結ぶ ボランティア養成講座	6	87
	夏休み工作 ペットボトルロケット作りと打ち上げ	1	45
	親子でエコバッグを作ろう！～広島市110万人のエコ講座～	1	25
	城保育園おはなし会	7	209
	雑誌リサイクルフェア	1	128
	可部町歩き講座	1	20
	こども講演会「水の惑星 地球を知ろう 9」	1	56
	みんなでくるくる ペーパークイリング教室	1	18
	紙芝居と工作	1	8
	パラパラアニメを作ろう	1	25
	こども工作「お家づくりとペイント」	1	26
	資料展示	40	—
	なぜ？どうして？科学っておもしろい	1	—
	災害を知る	1	—
	国際アンデルセン賞を読んでみよう！～小さなノーベル文学賞～	1	—
	動物園に行きたいな	1	—
	リラックス&リフレッシュ	1	—
	食の安全を考える	1	—
	雨の日も楽しく！	1	—
	がんばれカーブ！	1	—
	パワーアップ！しませんか	1	—
	まごころ込めて 贈り物	1	—
	太陽の下で	1	—
	おうちで楽しむ世界遺産	1	—

館名	内容	回数	人数
安佐北区図書館 (つづき)	夏休みにどうぞ!	1	—
	平和について、考える	1	—
	平和パネル展	1	—
	始めよう、エコ生活	1	—
	夏バテ解消!!	1	—
	国際問題を考えてみる	1	—
	万全ですか?災害対策	1	—
	防災ロビー展示	1	—
	世界で活躍する日本人	1	—
	絵本ってすてき	1	—
	秋を楽しもう!	1	—
	日本を歩く、世界を歩く	1	—
	心に潤い、芸術の秋	1	—
	追悼 長谷川摂子さんの絵本	1	—
	仕事のヒント	1	—
	来年こそ!スケジュール管理の達人になる	1	—
	大切な人と過ごすクリスマス	1	—
	年末年始におすすめ!	1	—
	深く知る平家物語	1	—
	シャッターチャンス	1	—
	懐かしのカメラコレクション展Ⅱ	1	—
	お正月太り解消!!	1	—
	甘いお菓子を召しあがれ	1	—
	老後の暮らし	1	—
冷えとり!	1	—	
旅にしよう	1	—	
春がやってきます	1	—	
2011年書評に載った本	1	—	
安芸区図書館	読書行事等	108	2,846
	おはなし会	59	848
	おはなし会(船越南部保育園・船越幼稚園)	10	204
	おはなし会(みどり坂小学校)	3	152
	ブックトーク(船越小学校)	17	511
	東部デイサービスセンター出前おはなし会	5	143
	布の絵本づくりボランティア交流会	1	42
	ほんともネットおはなし広場	1	44
	大人のための朗読会	2	47
	雑誌リサイクル	4	463
	ストーリーテリング	2	66
	読書相談の日	2	14
	本の交換市	1	283

館名	内容	回数	人数
安芸区図書館 (つづき)	館外読書会「バルーンアートで人気者になろう」	1	29
	資料展示	21	—
	世界の王室	1	—
	晴れのちくもり、ときどき雨	1	—
	バリアフリー絵本展	1	—
	野山を探検	1	—
	懐かしのテレビ	1	—
	宇宙ウォッチング!	1	—
	語り伝える原爆・戦争	1	—
	中学生～大人に贈る イイ shock 住	1	—
	瀬野川中学校2年生読書紹介カード展示	1	—
	市民が描いた原爆の絵展	1	—
	やってみよう! エコな暮らし	1	—
	スポーツ選手になりたい	1	—
	読もう、増やそう読書貯金 ーあなたの貯金ネタ大公開	1	—
	おいしい季節がやってきた	1	—
	クリスマスが待ち遠しい	1	—
	平清盛と厳島神社	1	—
	瀬野川中学校1年生読書紹介カード展示	1	—
	冬に読みたい本	1	—
	いろいろ文学賞	1	—
チャレンジしよう	1	—	
3. 11以後	1	—	
佐伯区図書館	読書行事等	63	1,518
	おはなし会	24	283
	乳幼児向けおはなし会	24	625
	こども映画会	1	46
	新聞紙でエコバッグを作ろう! (区民文化祭)	1	16
	図書ボランティア交流会	2	36
	バードウォッチングの魅力	1	39
	歴史講座(シニア向け講座)	2	96
	パラパラアニメ教室 (区民文化祭)	1	28
	みんなでさかせよう! サクラの花(こども読書まつり)	1	18
	エコクラフトを楽しもう (区民まつり共催事業)	1	132
	読み聞かせ基礎講座	1	19
	小学生ワクワク工作教室	1	32
	おはなし会の組み立て方 ~ストーリーテリングも入れて~	1	16
	図書館見学(藤の木小学校・美鈴が丘小学校)	2	132
	資料展示	15	—
	桜前線・桜満開	1	—
	科学の本を楽しもう!	1	—

館名	内容	回数	人数
佐伯区図書館 (つづき)	愛鳥週間に寄せて	1	—
	本で巡る世界遺産	1	—
	夏休み！作ってみよう！	1	—
	平和と戦争	1	—
	見上げてみよう、夜の空	1	—
	時代小説大集合！	1	—
	読もう、増やそう、読書貯金	1	—
	ひろしま通になろう！	1	—
	もうすぐクリスマス	1	—
	もうすぐお正月	1	—
	日本の伝統	1	—
	芥川賞受賞作家作品	1	—
	エコを考える	1	—
湯来河野閲覧室	読書行事等	217	6,575
	おはなし会（6月はおはなし会と講演会）	11	319
	BOOK-KIDS	11	86
	小中学校「子ども読書の日」読み聞かせ	6	273
	湯来地区小中学校朝の読書読み聞かせ	120	4,031
	湯来・湯来南保育園 絵本の会	6	103
	サンピアゆきデイサービス読み聞かせ	33	690
	学校図書館ボランティア育成研修会	9	77
	マンガイラスト教室	2	23
	地域コミュニティサロンおはなし会・出前おはなし会	18	901
	広島原爆の日「平和を語る会」	1	72
	資料（作品）展示	23	—
	ザ☆科学	1	—
	「湯来の四季おりおり」写真展	1	—
	環境・気象	1	—
	夏休みに読んでみたい本	1	—
	山派？海派？温泉派？	1	—
	平和に関する本の展示	1	—
	さあ、夏休みの冒険だ！	1	—
	安心・安全	1	—
	どうぶつ	1	—
	美味しい季節	1	—
	まつり	1	—
	祭・神楽	1	—
	サンピアゆきデイサービス作品展	1	—
	〇〇な秋	1	—
	自然探検	1	—
	メリークリスマス&ハッピー・ニューイヤー	1	—

館名	内容	回数	人数	
湯来河野閲覧室 (つづき)	年末年始	1	—	
	地震・防災	1	—	
	なぞなぞ	1	—	
	“知る”を楽しむ	1	—	
	春の絵本	1	—	
	映像化作品	1	—	
	平清盛と佐伯景弘歴史パネル展	1	—	
まんが図書館	読書行事等	7	510	
	漫画・イラスト講座	3	52	
	漫画史講座	1	25	
	似顔絵大集合	1	25	
	昔話出前事業	1	68	
	第14回おもしろその年まんが大賞	1	340	
	資料(作品)展示	21	—	
	上村一夫特集	1	—	
	科学まんがをたのしもう	1	—	
	「おもしろその年まんが大賞」大賞作品展(現代美術館)	1	—	
	松本零士特集	1	—	
	赤本漫画特集	1	—	
	食まんが特集	1	—	
	漫画雑誌特集	1	—	
	がんばれ部活	1	—	
	楳図かずお特集	1	—	
	まんがで音楽をきこう	1	—	
	まんがイラスト講座作品展	1	—	
	つげ義春特集	1	—	
	似顔絵大集合作品展	1	—	
	おもしろその年まんが大賞作品展(南区民文化センター)	1	—	
	おもしろその年まんが大賞作品展(まちづくり市民交流プラザ)	1	—	
	あすなひろし特集	1	—	
	おもしろその年まんが大賞作品展	1	—	
	白土三平特集	1	—	
	まんがでみる過去・未来	1	—	
	第14回おもしろその年まんが大賞入賞作品展	1	—	
	水木しげる特集	1	—	
	その他	—	—	
	第14回おもしろその年まんが大賞審査会(1月31日)	—	—	
	第14回おもしろその年まんが大賞表彰式(2月18日)	—	—	
	あさ閲覧室	読書行事等	10	595
		サイエンスショー(こども読書まつり)	1	18

館名	内容	回数	人数
あさ閲覧室	あさえっクイズ2011 ~どうぶつ~	1	39
	イラスト漫画講座	2	42
	マッピーをさがせ!2011	1	135
	本の交換市	1	108
	パラパラアニメ教室	2	48
	昔話出前事業	2	205
	資料展示	8	-
	みんなの科学	1	-
	まんがで楽しむ音楽	1	-
	どうぶつ	1	-
	侍の時代	1	-
	いろいろあるけど	1	-
	魔法の世界	1	-
	あたたかい	1	-
	絆	1	-

(4)「平成 23 年度 ひろしま図書館まつり」

広島市立図書館と広島県立図書館、広島市映像文化ライブラリーの共同開催

開催期間：平成 23 年 10 月 15 日～11 月 9 日

内 容	事業数	参加人数
期間中、広島市立図書館全館・映像文化ライブラリー・県立図書館において、各館で工夫をこらしたおはなし会や映画会、講演会、資料展示等々、各館の特色を生かした事業を実施 ※人数はおはなし会等への参加者数（展示を除く）	79	6,796

(5)「平成 23 年度 子ども読書まつり」

広島市立図書館と広島県立図書館、広島市映像文化ライブラリーの共同開催

テーマ 科学の本を楽しもう

開催期間：平成 23 年 4 月 16 日～5 月 15 日

内 容	対象	事業数	人数
子どもの読書の日（4 月 23 日）、こどもの読書週間（4 月 23 日～5 月 12 日）に合わせて事業を実施（サイエンスショー、おはなし会、講演会、資料展示等）	幼児及び小学生 中・高校生	108	4,444

(6) 刊行物（平成 23 年度）

ア 中央図書館

刊 行 物	発行年月
図書館だより No.309～No.312	平成 23 年 4 月、7 月、10 月、平成 24 年 1 月
広島市の図書館（要覧）2011 年度（平成 23 年度）	平成 23 年 7 月

イ こども図書館

刊 行 物	発行年月
よもう！あそぼう！！	平成 23 年 7 月
おひざにだっこのえほん	平成 24 年 2 月
ブックルだより No.118～No.123	平成 23 年 4 月、6 月、8 月、10 月、12 月、 平成 24 年 2 月

14 条例・規則

○広島市立中央図書館条例（昭和49年10月8日 条例第70号）

改正 昭和52年 3月31日条例第 37号	昭和54年 12月21日条例第55号
昭和57年 6月29日条例第 47号	昭和58年 3月15日条例第22号
昭和59年 3月30日条例第 25号	昭和59年 12月12日条例第64号
昭和61年 3月 8日条例第 1号	昭和62年 7月 8日条例第29号
昭和63年 3月25日条例第 21号	平成 元年 3月30日条例第 9号
平成 元年 9月 8日条例第 46号	平成 2年 3月27日条例第24号
平成 2年 9月18日条例第 38号	平成 8年 9月30日条例第49号
平成 9年 3月27日条例第 40号	平成11年 3月24日条例第23号
平成12年 12月25日条例第 80号	平成17年 3月30日条例第75号
平成17年 7月 8日条例第138号	平成20年 3月28日条例第 4号

（設置）

第1条 図書館法（昭和25年法律第118号）第10条の規定に基づき、広島市立中央図書館（以下「中央図書館」という。）を設置する。

（位置）

第2条 中央図書館は、広島市中区基町3番1号に置く。

（昭54条例55・一部改正）

（分館）

第3条 中央図書館に次のとおり分館を置く。

名 称	位 置
広島市立中区図書館	広島市中区加古町4番17号
広島市立東区図書館	広島市東区東蟹屋町10番31号
広島市立南区図書館	広島市南区比治山本町16番27号
広島市立西区図書館	広島市西区横川新町6番1号
広島市立安佐南区図書館	広島市安佐南区中筋一丁目22番17号
広島市立安佐北区図書館	広島市安佐北区可部七丁目28番25号
広島市立安芸区図書館	広島市安芸区船越南三丁目2番16号
広島市立佐伯区図書館	広島市佐伯区五日市中央六丁目1番10号
広島市まんが図書館	広島市南区比治山公園1番4号

2 広島市立佐伯区図書館及び広島市まんが図書館に次のとおり附属施設を置く。

名 称	位 置
広島市立佐伯区図書館湯来河野閲覧室	広島市佐伯区湯来町大字和田353番地の1
広島市まんが図書館あさ閲覧室	広島市安佐南区上安二丁目30番15号

（昭58条例22・追加、昭59条例25・昭59条例64・昭61条例1・昭62条例29・昭63条例21・平元条例46・平2条例24・

平2条例38・平8条例49・平9条例40・平11条例23・平12条例80・平17条例75・一部改正）

（利用の制限）

第4条 次の各号の一に該当する者に対しては、中央図書館の利用を拒み、又は退館を命ずることがある。

- （1） 伝染性の病気にかかっていると認められる者
- （2） 他人に危害を及ぼし、又は他人の迷惑になる物品又は動物の類を携帯する者
- （3） 秩序又は風俗をみだすおそれがあると認められる者

(4) その他管理上支障があると認められる者

(昭57条例47・一部改正、昭58条例22・旧第3条線下)

(手数料)

第5条 図書館資料の複写の交付を受けようとする者は、その申請の際、用紙1枚につき10円(用紙の両面を用いるときは、20円)の手数料を納付しなければならない。

2 手数料は、次の各号の一に該当するときは、これを減免することができる。

- (1) 市及び他の地方公共団体その他の公共団体が公用に使用する目的で複写の交付を受けるとき。
- (2) その他市長が特別の理由があると認めるとき。

3 既納の手数料は、返還しない。

(昭52条例37・追加、昭58条例22・旧第4条線下、平元条例9・平20条例4・一部改正)

(損害賠償義務)

第6条 中央図書館の建物、設備、備品、図書館資料等をき損し、又は滅失した者は、これを原状に復し、又はその損害を賠償しなければならない。

(昭52条例37・旧第4条線下、昭58条例22・旧第5条線下)

(指定管理者による管理)

第7条 中央図書館の管理は、地方自治法(昭和22年法律第67号)第244条の2第3項に規定する指定管理者(以下「指定管理者」という。)に行わせることができる。

(平17条例138・全改)

(指定管理者の指定の手続)

第8条 指定管理者の指定を受けようとするものは、教育委員会規則で定めるところにより、申請書に事業計画書その他教育委員会規則で定める書類を添えて、教育委員会に提出しなければならない。

2 指定管理者の指定は、次に掲げる基準に適合するもの以外のものに対し行つてはならない。

- (1) 市民の平等な中央図書館の利用が確保されること。
- (2) 事業計画書の内容が、中央図書館の設置の目的を効果的に達成し、かつ、その管理に要する経費を縮減できるものであること。
- (3) 事業計画書に沿った中央図書館の管理を安定して行う能力を有していること。

3 教育委員会は、指定管理者を指定したときは、その旨を告示するものとする。指定管理者の指定を取り消し、又は管理の業務の全部若しくは一部の停止を命じたときも、同様とする。

(平17条例138・追加)

(指定管理者が行う管理の基準)

第9条 指定管理者は、中央図書館の管理を行うに当たっては、この条例及びこの条例に基づく教育委員会規則の規定に従わなければならない。

(平17条例138・追加)

(指定管理者が行う業務の範囲)

第10条 指定管理者が行う業務の範囲は、次に掲げるとおりとする。

- (1) 中央図書館の事業の実施に関すること。
- (2) 中央図書館の利用の制限に関すること。
- (3) 中央図書館の建物並びに設備及び備品の維持管理に関すること。
- (4) その他教育委員会が定める業務

(平 17 条例 138・追加)

(委任規定)

第 1 1 条 この条例の施行に関し必要な事項は、教育委員会が定める。

(昭 52 条例 37・旧第 5 条線下、昭 58 条例 22・旧第 6 条線下、平 17 条例 138・旧第 8 条線下)

附 則

- 1 この条例は、昭和 49 年 10 月 27 日から施行する。
- 2 広島市立浅野図書館設置条例（昭和 26 年 3 月 31 日広島市条例第 65 号）は、廃止する。

附 則 (昭和 52 年 3 月 31 日条例第 37 号)

この条例は、昭和 52 年 4 月 1 日から施行する。

附 則 (昭和 54 年 12 月 21 日条例第 55 号)

この条例は、昭和 55 年 4 月 1 日から施行する。

附 則 (昭和 57 年 6 月 29 日条例第 47 号)

この条例は、公布の日から施行する。

附 則 (昭和 58 年 3 月 15 日条例第 22 号)

この条例は、昭和 58 年 5 月 1 日から施行する。ただし、第 8 条の前に 1 条を加える改正規定及び第 2 条の次に 1 条を加える改正規定中分館に係る部分は、同月 7 日から施行する。

附 則 (昭和 59 年 3 月 30 日条例第 25 号)

この条例は、昭和 59 年 5 月 12 日から施行する。

附 則 (昭和 59 年 12 月 12 日条例第 64 号)

この条例は、昭和 60 年 2 月 16 日から施行する。

附 則 (昭和 61 年 3 月 8 日条例第 1 号 抄)

- 1 この条例は、公布の日から施行する。

附 則 (昭和 62 年 7 月 8 日条例第 29 号)

この条例は、公布の日から施行する。

附 則 (昭和 63 年 3 月 25 日条例第 21 号)

この条例は、昭和 63 年 5 月 14 日から施行する。

附 則 (平成元年 3 月 30 日条例第 9 号 抄)

- 1 この条例は、平成元年 4 月 1 日から施行する。

附 則 (平成元年 9 月 8 日条例第 46 号)

この条例は、平成元年 10 月 28 日から施行する。

附 則 (平成 2 年 3 月 27 日条例第 24 号)

この条例は、平成 2 年 7 月 7 日から施行する。

附 則 (平成 2 年 9 月 18 日条例第 38 号)

この条例は、平成 3 年 1 月 26 日から施行する。

附 則 (平成 8 年 9 月 30 日条例第 49 号)

この条例は、平成 8 年 12 月 1 日から施行する。

附 則 (平成 9 年 3 月 27 日条例第 40 号)

この条例は、平成 9 年 5 月 1 日から施行する。

附 則 (平成 11 年 3 月 24 日条例第 23 号)

この条例は、平成 11 年 5 月 1 日から施行する。

附 則 (平成 12 年 12 月 25 日条例第 80 号)

この条例は、平成 13 年 3 月 17 日から施行する。

附 則 (平成 17 年 3 月 30 日条例第 75 号)

この条例は、平成 17 年 4 月 25 日から施行する。

附 則 (平成 17 年 7 月 8 日条例第 138 号)

1 この条例は、平成 18 年 4 月 1 日から施行する。ただし、次項の規定は、公布の日から施行する。

2 改正後の第 7 条に規定する指定管理者の指定に関し必要な行為は、この条例の施行前においても行うことができる。

附 則 (平成 20 年 3 月 28 日条例第 4 号)

この条例は、平成 20 年 4 月 1 日から施行する。

〔参 考〕

(図書館法)

第 10 条 公立図書館の設置に関する事項は、当該図書館を設置する地方公共団体の条例で定めなければならない。(昭 31 法 163)

○広島市立中央図書館条例施行規則（昭和49年10月23日 教育委員会規則第16号）

改正 昭和52年 2月23日教委規則第 1号	昭和55年 3月27日教委規則第 11号
昭和57年 3月30日教委規則第 9号	昭和58年 3月31日教委規則第 6号
昭和63年 5月 2日教委規則第 12号	平成 元年 3月31日教委規則第 5号
平成 元年 4月11日教委規則第 7号	平成 7年 3月31日教委規則第 12号
平成 8年10月 9日教委規則第 16号	平成 9年 3月27日教委規則第 8号
平成 14年 3月12日教委規則第 2号	平成 17年 3月29日教委規則第 2号
平成 17年 8月18日教委規則第 16号 (この規則で題名改正)	平成 18年 6月30日教委規則第 10号
平成 19年 3月 5日教委規則第 3号	平成 20年 11月27日教委規則第 16号
平成 22年 3月26日教委規則第 2号	

（趣旨）

第1条 この規則は、広島市立中央図書館条例（昭和49年広島市条例第70号。以下「条例」という。）の施行について必要な事項を定めるものとする。

（平17教委規則16・全改）

（事業）

第2条 広島市立中央図書館（以下「中央図書館」という。）は、図書館法（昭和25年法律第118号）第3条の規定に基づき、次に掲げる事業を行う。

（1） 中央図書館（分館を除く。第3条第1号及び第2号において同じ。）

- ア 図書館資料の収集、整理及び保存
- イ 図書館資料の閲覧、個人貸出し及び団体貸出し
- ウ 自動車文庫の巡回
- エ 参考事務及び読書相談
- オ 読書会、研究会、鑑賞会、資料展示会、講座等の開催及び奨励
- カ 郷土資料、地方行政資料の収集、整理保存及び研究
- キ 他の図書館、学校その他の教育機関との相互協力
- ク その他図書館の目的達成のための必要な事業

（2） 分館

- ア 図書館資料の閲覧、個人貸出し及び団体貸出し
- イ 自動車文庫の巡回
- ウ 参考事務及び読書相談
- エ 読書会、研究会、鑑賞会、資料展示会、講座等の開催及び奨励
- オ 区内の郷土資料、地方行政資料の収集、整理保存及び研究
- カ 他の図書館、学校その他の教育機関との相互協力
- キ その他図書館の目的達成のための必要な事業

（平9教委規則8・全改、平17教委規則16・一部改正）

（休館日及び開館時間）

第3条 中央図書館の休館日及び開館時間は、次のとおりとする。ただし、都合により臨時に開館し、若しくは休館し、又は開館時間を変更することがある。

(1) 休館日

ア 月曜日（その日が8月6日に当たるときは、その日を除く。）。ただし、月曜日が国民の祝日に関する法律（昭和23年法律第178号）に規定する休日（以下「休日」という。）に当たるときは、その直後の休日でない日

イ 休日の翌日。ただし、その日が土曜日、日曜日、月曜日又は休日に当たるときは、その直後の休日でない日

ウ 12月29日から翌年の1月4日まで（ただし、1月4日が月曜日に当たるときは、1月5日まで）

エ 図書整理日 奇数月の末日。ただし、その日が土曜日、日曜日又は月曜日に当たるときは、その直前の金曜日（当該金曜日が休日に当たるときは、その前日）

カ 特別整理期間

4月1日から翌年の3月31日までの間において 7日以内

(2) 開館時間

ア 中央図書館及び分館（まんが図書館及び佐伯区図書館湯来河野閲覧室を除く。）

（ア） 火曜日から金曜日まで（休日及び8月6日を除く。）午前9時から午後7時まで

（イ） 土曜日、日曜日、休日及び8月6日 午前9時から午後5時まで。ただし、中央図書館においては、7月及び8月は、午前9時から午後6時まで

イ まんが図書館

午前10時から午後5時まで

ウ 佐伯区図書館湯来河野閲覧室

（ア） 火曜日から金曜日まで（休日及び8月6日を除く。）午前9時から午後6時まで

（イ） 土曜日、日曜日、休日及び8月6日 午前10時から午後5時まで

2 条例第7条の規定により中央図書館の管理を同条の指定管理者（以下「指定管理者」という。）に行わせる場合においては、当該指定管理者は、あらかじめ教育委員会の承認を得て、前項に規定する休館日に開館し、又は同項に規定する開館時間を延長することができる。

（昭52教委規則1・昭57教委規則9・昭58教委規則6・昭和63教委規則12・平元教委規則5・平元教委規則7・平8教委規則16・平9教委規則8・平14教委規則2・平17教委規則2・一部改正、平17教委規則16・旧第7条繰上・一部改正、平19教委規則3・一部改正、平22教委規則2・一部改正）

（指定管理者の指定に係る申請書の提出等）

第4条 条例第8条第1項の規定による提出は、教育委員会が定める期間に所定の申請書によりしなければならない。

2 条例第8条第1項の教育委員会規則で定める書類は、次に掲げる書類とする。

(1) 収支予算書

(2) 定款その他これに準ずるもの

(3) 法人にあつては、当該法人の登記事項証明書又は登記簿謄本

(4) 決算その他の経営状況に関する書類

(5) その他教育委員会が必要と認める書類

（平17教委規則16・追加、平20教委規則16・一部改正）

（図書館資料の寄贈又は寄託）

第5条 中央図書館は、図書館資料の寄贈又は寄託を受けることができる。その手続き及び取扱いについては、別に定めるところによる。

2 寄託を受けた図書館資料が、災害等の不可抗力によつてき損し、又は滅失した場合には、その責めを負わないものとする。

(平17教委規則16・旧第8条線上)

(委任規定)

第6条 この規則に定めるもののほか、条例の施行に関し必要な事項は、教育委員会が定める。

(昭57教委規則9・一部改正、平17教委規則16・旧第9条線上・一部改正、平18教委規則10・一部改正)

附 則

- 1 この規則は、昭和49年10月27日から施行する。
- 2 広島市立浅野図書館規則(昭和44年広島市教育委員会規則第3号)は、廃止する。
- 3 広島市教育委員会公印規則(昭和25年12月1日広島市教育委員会規則第4号)の一部を次のように改正する。

[次のよう略]

- 4 広島市教育委員会職員の職名に関する規則(昭和49年広島市教育委員会規則第6号)の一部を次のように改正する。

[次のよう略]

附 則 (昭和52年2月23日教委規則第1号)

この規則は、昭和52年4月1日から施行する。

附 則 (昭和55年3月27日教委規則第11号)

この規則は、昭和55年4月1日から施行する。

附 則 (昭和57年3月30日教委規則第9号)

この規則は、昭和57年5月1日から施行する。

附 則 (昭和58年3月31日教委規則第6号)

この規則は、次の各号に掲げる区分に従い、それぞれ当該各号に定める日から施行する。

- (1) 第1条中第3条の改正規定及び別表の改正規定 昭和58年4月1日
- (2) 第1条中第2条の改正規定及び第7条第2号の改正規定 昭和58年5月1日
- (3) 第2条の規定 昭和58年5月7日

附 則 (昭和63年5月2日教委規則第12号)

この規則は、公布の日から施行する。

附 則 (平成元年3月31日教委規則第5号)

この規則は、平成元年4月1日から施行する。

附 則 (平成元年4月11日教委規則第7号)

この規則は、公布の日から施行する。

附 則 (平成7年3月31日教委規則第12号)

この規則は、平成7年4月1日から施行する。

附 則 (平成8年10月9日教委規則第16号)

この規則は、平成8年12月1日から施行する。

附 則 (平成9年3月27日教委規則第8号)

この規則は、平成9年4月1日から施行する。ただし、まんが図書館に係る改正規定は、同年5月1日から施行する。

附 則 (平成14年3月12日教委規則第2号)

この規則は、平成14年4月1日から施行する。

附 則 (平成17年3月29日教委規則第2号)

この規則は、平成17年4月25日から施行する。

附 則 (平成17年8月18日教委規則第16号)

この規則は、平成18年4月1日から施行する。

附 則 (平成18年6月30日教委規則第10号)

この規則は、公布の日から施行し、平成18年4月1日から適用する。

附 則 (平成19年3月5日教委規則第3号)

この規則は、公布の日から施行する。

附 則 (平成20年11月27日教委規則第16号)

この規則は、平成20年12月1日から施行する。

附 則 (平成22年3月26日教委規則第2号)

この規則は、平成22年4月1日から施行する。

〇広島市こども図書館条例（昭和28年4月1日 条例第19号）

改正 昭和40年 3月31日条例第17号	昭和53年7月11日条例第42号
昭和54年12月21日条例第55号	昭和55年3月11日条例第40号 （この条例で題名改正）
平成元年 3月30日条例第9号	平成17年 7月 8日条例第139号
平成20年 3月28日条例第4号	

広島市立広島児童図書館条例（昭和24年7月30日広島市条例第34号の2）の全部を次のように改正する。

（目的及び設置）

第1条 児童及び生徒の教養の向上及び福祉の増進に資するため、広島市こども図書館（以下「こども図書館」という。）を設置する。

（昭55条例40・一部改正）

（位置）

第2条 こども図書館は、広島市中区基町5番83号に置く。

（昭55条例40・全改）

（事業）

第3条 こども図書館は、第1条の目的を達成するため、次に掲げる事業を行う。

- （1） 図書その他の教育参考資料の館内及び館外における閲覧又は利用
- （2） 児童文化に関する資料その他参考資料の収集保存
- （3） 児童及び生徒の読書会、研究会、鑑賞会、映写会、資料展示会等の運営指導
- （4） その他児童文化の向上に必要と認められる事項

（昭55条例40・一部改正）

（入館の制限）

第4条 次の各号のいずれかに該当する者に対しては、入館を拒み、又は退館を命ずることができる。

- （1） 伝染性の病気にかかっていると認められる者
- （2） 他人に危害を及ぼし、又は他人の迷惑になる物品又は動物の類を携帯する者
- （3） 秩序又は風俗を乱すおそれがあると認められる者
- （4） その他管理上支障があると認められる者

（平17条例139・全改）

（手数料）

第5条 図書その他の教育参考資料の複写の交付を受けようとする者は、その申請の際、用紙1枚につき10円（用紙の両面を用いるときは、20円）の手数料を納付しなければならない。

2 手数料は、次の各号のいずれかに該当するときは、これを減免することができる。

- （1） 市及び他の地方公共団体その他の公共団体が公用に使用する目的で複写の交付を受けるとき。
- （2） その他市長が特別の理由があると認めるとき。

3 既納の手数料は、返還しない。

（平元条例9・追加、平20条例4・一部改正）

(指定管理者による管理)

第6条 児童図書館の管理は、地方自治法（昭和22年法律第67号）第244条の2第3項に規定する指定管理者（以下「指定管理者」という。）に行わせることができる。

（平17条例139・追加）

(指定管理者の指定の手続)

第7条 指定管理者の指定を受けようとするものは、教育委員会規則で定めるところにより、申請書に事業計画書その他教育委員会規則で定める書類を添えて、教育委員会に提出しなければならない。

2 指定管理者の指定は、次に掲げる基準に適合するもの以外のものに対し行つてはならない。

（1） 児童及び生徒の平等な児童図書館の利用が確保されること。

（2） 事業計画書の内容が、児童図書館の設置の目的を効果的に達成し、かつ、その管理に要する経費を縮減できるものであること。

（3） 事業計画書に沿った児童図書館の管理を安定して行う能力を有していること。

3 教育委員会は、指定管理者を指定したときは、その旨を告示するものとする。指定管理者の指定を取り消し、又は管理の業務の全部若しくは一部の停止を命じたときも、同様とする。

（平17条例139・追加）

(指定管理者が行う管理の基準)

第8条 指定管理者は、児童図書館の管理を行うに当たっては、この条例及びこの条例に基づく教育委員会規則の規定に従わなければならない。

（平17条例139・追加）

(指定管理者が行う業務の範囲)

第9条 指定管理者が行う業務の範囲は、次に掲げるとおりとする。

（1） 児童図書館の事業の実施に関すること。

（2） 児童図書館への入館の制限に関すること。

（3） 児童図書館の建物及び設備の維持管理に関すること。

（4） その他教育委員会が定める業務

（平17条例139・追加）

(委任規定)

第10条 この条例の施行に関し必要な事項は、教育委員会が定める。

（平元条例9・旧第5条線下、平17条例139・旧第6条線下）

附 則

この条例は、公布の日から施行する。

附 則 （昭和40年3月31日条例第17号）

この条例は、昭和40年4月1日から施行する。

附 則 （昭和53年7月11日条例第42号）

1 この条例は、昭和53年7月15日から施行する。

2 児童図書館は、この条例の施行の日から昭和53年9月14日までの間は、改正後の広島市児童図書館条例第2条の規定にかかわらず、広島市立学校条例（昭和39年広島市条例第19号）別表第1に規定する広島市立吉島小学校内に置くものとする。

附 則 (昭和 54 年 12 月 21 日条例第 55 号)

この条例は、昭和 55 年 4 月 1 日から施行する。

附 則 (昭和 55 年 3 月 11 日条例第 40 号)

この条例は、昭和 55 年 5 月 1 日から施行する。

附 則 (平成元年 3 月 30 日条例第 9 号 抄)

- 1 この条例は、平成元年 4 月 1 日から施行する。ただし、第 27 条中広島市火葬場条例別表^{きゅう}霊 柩 自動車の使用料の項の改正規定は中国運輸局長の認可があった日から起算して 1 か月を超えない範囲内において規則で定める日から、第 30 条、第 31 条、第 34 条及び第 36 条の規定は同年 5 月 1 日から施行する。

附 則 (平成 17 年 7 月 8 日条例第 139 号)

- 1 この条例は、平成 18 年 4 月 1 日から施行する。ただし、次項の規定は、公布の日から施行する。
- 2 改正後の第 6 条に規定する指定管理者の指定に関し必要な行為は、この条例の施行前においても行うことができる。

附 則 (平成 20 年 3 月 28 日条例第 4 号)

この条例は、平成 20 年 4 月 1 日から施行する。

〔参 考〕

(図書館法)

第 10 条 公立図書館の設置に関する事項は、当該図書館を設置する地方公共団体の条例で定めなければならない。(昭 31 年法 163)

○広島市こども図書館条例施行規則（昭和28年4月20日 教育委員会規則第5号）

改正 昭和48年4月28日教委規則第8号	昭和55年3月27日教委規則第12号 (この規則で題名改正)
昭和57年6月21日教委規則第15号	平成元年4月11日教委規則第8号
平成14年3月12日教委規則第2号	平成17年8月18日教委規則第17号 (この規則で題名改正)
平成18年6月30日教委規則第10号	平成20年11月27日教委規則第16号
平成22年3月26日教委規則第2号	

(趣旨)

第1条 この規則は、広島市こども図書館条例(昭和28年広島市条例第19号。以下「条例」という。)の施行について必要な事項を定めるものとする。

(平17教委規則17・全改)

(休館日及び開館時間)

第2条 広島市こども図書館(以下「こども図書館」という。)の休館日及び開館時間は、次のとおりとする。ただし、都合により臨時に開館し、若しくは休館し、又は開館時間を変更することがある。

(1) 休館日

ア 月曜日(その日が8月6日に当たるときは、その日を除く。)。ただし、月曜日が国民の祝日に関する法律(昭和23年法律第178号)に規定する休日(以下「休日」という。)に当たるときは、その直後の休日でない日

イ 休日の翌日。ただし、その日が土曜日、日曜日、月曜日又は休日に当たるときは、その直後の休日でない日

ウ 12月29日から翌年の1月4日まで(ただし、1月4日が月曜日に当たるときは、1月5日まで)

エ 図書整理日 奇数月の末日。ただし、その日が土曜日、日曜日又は月曜日に当たるときは、その直前の金曜日(当該金曜日が休日に当たるときは、その前日)

オ 特別整理期間 4月1日から翌年の3月31日までの間において7日以内

(2) 開館時間

午前9時から午後5時まで

2 条例第6条の規定によりこども図書館の管理を同条の指定管理者(以下「指定管理者」という。)に行わせる場合においては、当該指定管理者は、あらかじめ教育委員会の承認を得て、前項に規定する休館日に開館し、又は同項に規定する開館時間を延長することができる。

(平17教委規則17・全改、平22教委規則2・一部改正)

(閲覧又は利用の場所)

第3条 図書その他の教育参考資料(以下「図書等」という。)の館内における閲覧又は利用は、所定の場所で行なければならない。

2 図書等の館外における閲覧又は利用については、別に館長の定めるところによる。

(平17教委規則17・旧第5条繰上)

(弁償義務)

第4条 とも図書館が管理する図書等を正当な理由なく亡失又はき損した場合は、現物をもつてこれを弁償しなければならない。

2 前項の場合において、現物をもつて弁償し難いときは、館長の指示する方法によることができる。

(昭55教委規則12・一部改正、平17教委規則17・旧第6条線上)

(図書等の寄贈又は寄託)

第5条 とも図書館は、図書等の寄贈又は寄託を受けることができる。

2 寄託を受けた図書等は、天災その他やむを得ない事故により亡失又はき損することがあつても、とも図書館は、その責めを負わない。

(昭55教委規則12・一部改正、平17教委規則17・旧第7条線上)

(指定管理者の指定に係る申請書の提出等)

第6条 条例第7条第1項の規定による提出は、教育委員会が定める期間に所定の申請書によりしなければならない。

2 条例第7条第1項の規則で定める書類は、次に掲げる書類とする。

(1) 収支予算書

(2) 定款その他これに準ずるもの

(3) 法人にあつては、当該法人の登記事項証明書又は登記簿謄本

(4) 決算その他の経営状況に関する書類

(5) その他教育委員会が必要と認める書類

(平17教委規則17・追加、平20教委規則16・一部改正)

(委任規定)

第7条 この規則の施行について必要な事項は、教育委員会が定める。

(平17教委規則17・旧第8条線上、平18教委規則10・一部改正)

附 則

この規則は、公布の日から施行し、昭和28年4月1日から適用する。

附 則 (昭和48年4月28日教委規則第8号)

この規則は、公布の日から施行する。

附 則 (昭和55年3月27日教委規則第12号)

この規則は、昭和55年5月1日から施行する。

附 則 { 昭和57年6月21日教委規則第15号
平成 元年4月11日教委規則第 8号 }

この規則は、公布の日から施行する。

附 則 (平成14年3月12日教委規則第2号)

この規則は、平成14年4月1日から施行する。

附 則 (平成17年8月18日教委規則第17号)

この規則は、平成18年4月1日から施行する。

附 則 (平成18年6月30日教委規則第10号)

この規則は、公布の日から施行し、平成18年4月1日から適用する。

附 則 (平成20年11月27日教委規則第16号)

この規則は、平成20年12月1日から施行する。

附 則 (平成22年2月26日教委規則第2号)

この規則は、平成22年4月1日から施行する。

15 施設紹介

■広島市立中央図書館

〒730-0011

広島市中区基町3番1号

TEL 082(222)5542

FAX 082(222)5545

開館年月日 昭和49年10月27日

創立年月日 昭和6年10月1日
(広島市立浅野図書館)

建設費 7億2千万円(開館時)

構造 鉄筋コンクリート造

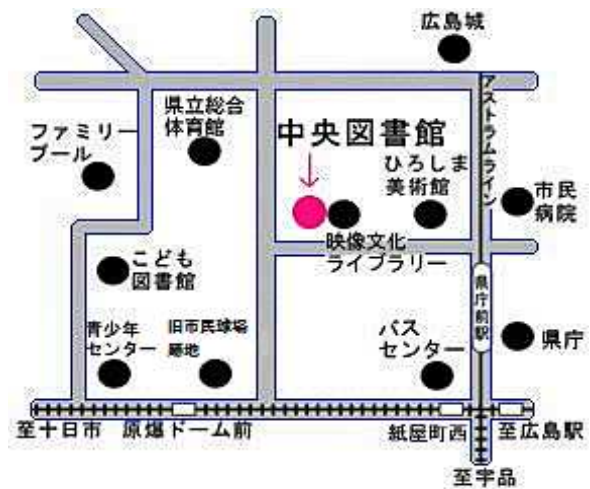
地下1階・地上3階・塔屋1階

延床面積 7,965.97㎡

複合施設 広島市映像文化ライブラリー

特色 ・広島市立図書館の中央館機能

- ・分館(区図書館、まんが図書館)・附属施設(湯来河野閲覧室、あさ閲覧室)・配本所(公民館図書室、地域文庫等)と連携し、地域に根ざしたサービスの提供。
- ・自動車文庫「ともはと号」による地域へのサービスの提供。
- ・郷土資料・行政資料・被爆に関する資料の収集。
- ・調査・相談業務
- ・広島資料室及び広島文学資料室(広島にゆかりの深い著名作家21名の資料を収集・展示)の運営。
- ・国連寄託図書館の運営。
- ・ビジネス支援情報コーナーにおけるビジネス全般に役立つ図書、雑誌等の情報の収集・提供
- ・闘病記コーナーにおける患者やその家族等によって綴られた体験記を病名別に別置・コーナー化
- ・多文化コーナーにおける中国語、韓国・朝鮮語、英語等の図書の収集・提供



★広島バスセンターから徒歩約5分
アストラムライン県庁前駅から徒歩約4分

■広島市こども図書館

〒730-0011

広島市中区基町5番83号

TEL 082(221)6755

FAX 082(222)7020

開館年月日 昭和55年5月1日

創立年月日 昭和24年7月30日

(広島市児童図書館)

建設費 1億9千万円

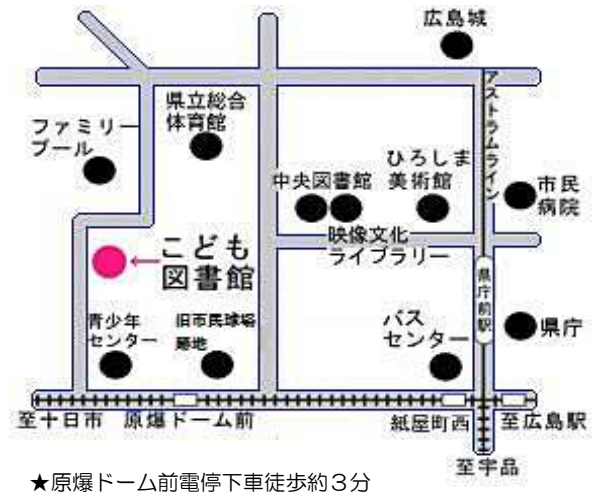
構造 鉄筋コンクリート造 地上2階

延床面積 1,034.365㎡

複合施設 広島市こども文化科学館

特色

- ・児童図書の収集と保存・調査研究等、広島市立図書館の児童サービス部門の中央館機能。
- ・児童図書に関する調査、読書相談
- ・おはなし会・読書会・児童文化講演会などの読書活動普及事業の実施。
- ・地域などで読書活動を推進する読み聞かせボランティアなどの養成・支援。
- ・中・高校生の読み聞かせボランティアなどの養成。
- ・学校や保健センターなど類縁機関との連携による子どもの読書環境の整備。



★原爆ドーム前電停下車徒歩約3分

■広島市立中区図書館

〒730-0812

広島市中区加古町4番17号(アステールプラザ2階)

TEL 082(248)9300

FAX 082(247)8447

開館年月日 平成3年1月26日

建設費 3億3千万円

構造 鉄筋コンクリート造 地上2階部分

延床面積 878㎡

施設内容 児童コーナー、成人コーナー、絵本・

紙芝居コーナー、新聞・雑誌コーナー

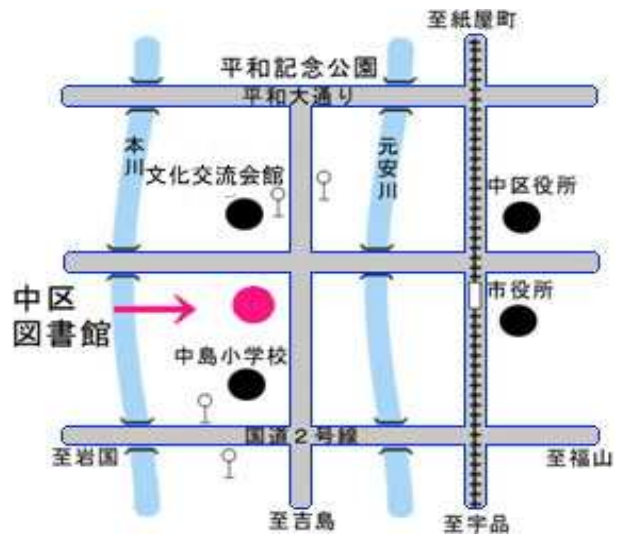
複合施設 広島市文化創造センター・広島市国際

青年会館・広島市中区民文化センター

(総合名称 アステールプラザ)

特色

- ・分館機能としての地域サービスの拠点。
- ・併設する文化創造センター及び国際青年会館を補完する、外国語による日本紹介資料、文化・芸術及び国際理解関係資料の収集・提供。
- ・区内の郷土資料・行政資料の収集・提供。



★加古町バス停下車徒歩約2分

■広島市立東区図書館

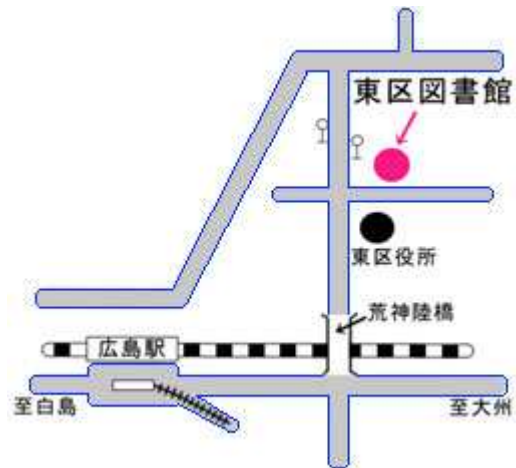
〒732-0055

広島市東区東蟹屋町 10 番 31 号

TEL 082(262)5522

FAX 082(264)2610

開館年月日	昭和 59 年 5 月 12 日
建設費	2 億 3 千万円
構造	鉄筋コンクリート造 地上 1 階部分
延床面積	918.18 ㎡
施設内容	児童コーナー、成人コーナー、絵本・紙芝居コーナー、新聞・雑誌コーナー
複合施設	広島市東区民文化センター
特色	<ul style="list-style-type: none"> ・分館機能としての地域サービスの拠点。 ・区内の郷土資料・行政資料の収集・提供。



★広島駅から徒歩約 10 分
東区役所前バス停下車正面

■広島市立南区図書館

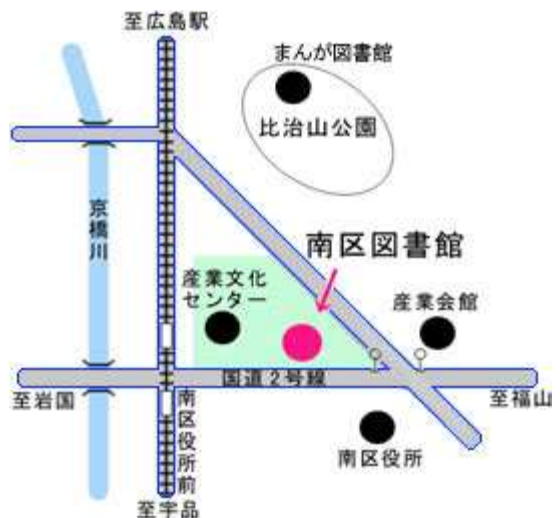
〒732-0816

広島市南区比治山本町 16 番 27 号

TEL 082(251)1080

FAX 082(252)4120

開館年月日	平成 2 年 7 月 7 日
建設費	4 億円
構造	鉄筋コンクリート 地上 2 階部分
延床面積	1,243.06 ㎡
施設内容	児童コーナー、成人コーナー、絵本・紙芝居コーナー、新聞・雑誌コーナー、交通関係資料コーナー、おはなしの森
複合施設	広島市南区民文化センター・広島県立広島産業会館ほか (総合名称 広島産業文化センター)
特色	<ul style="list-style-type: none"> ・分館機能としての地域サービスの拠点。 ・区内の郷土資料・行政資料の収集・提供。



★皆実町一丁目バス停下車徒歩約 2 分
南区役所前電停下車徒歩約 3 分

■広島市立西区図書館

〒733-0013

広島市西区横川新町6番1号

TEL 082(234)1970

FAX 082(295)9287

開館年月日	平成元年 10月 28日
建設費	2億7千万円
構造	鉄筋コンクリート造 地上2階部分
延床面積	1,032.18㎡
施設内容	児童コーナー、成人コーナー、絵本・紙芝居コーナー、新聞・雑誌コーナー
複合施設	広島市西区民文化センター・スカイプラザ横川
特色	・分館機能としての地域サービスの拠点。 ・区内の郷土資料・行政資料の収集・提供。



★横川駅から徒歩約5分

■広島市立安佐南区図書館

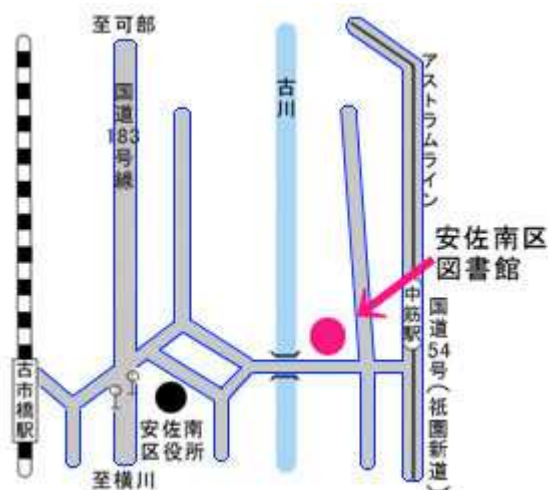
〒731-0122

広島市安佐南区中筋一丁目22番17号

TEL 082(879)5060

FAX 082(879)8536

開館年月日	昭和60年 2月 16日
建設費	2億8千万円
構造	鉄筋コンクリート造 地上1・2階部分
延床面積	990.47㎡
施設内容	児童コーナー、成人コーナー、絵本・紙芝居コーナー、新聞・雑誌コーナー、エコライフ資料コーナー、自動車文庫室
複合施設	広島市安佐南区民文化センター
特色	・分館機能としての地域サービスの拠点。 ・区内の郷土資料・行政資料の収集・提供。 ・自動車による地域サービス。



★下古市バス停下車徒歩約10分
アストラムライン中筋駅下車徒歩約2分

■広島市立安佐北区図書館

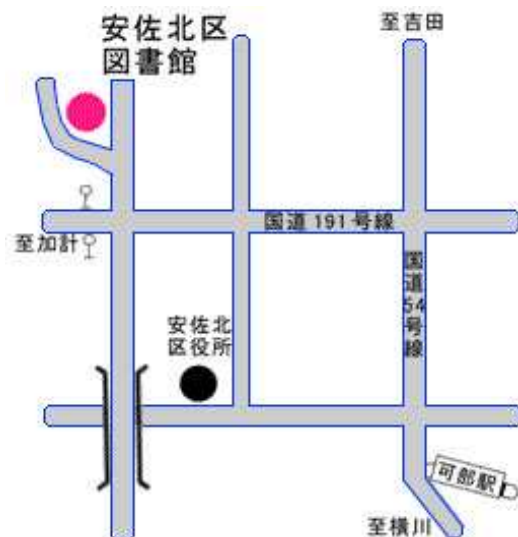
〒731-0221

広島市安佐北区可部七丁目 28 番 25 号

TEL 082(814)0340

FAX 082(814)0604

- 開館年月日 昭和 58 年 5 月 7 日
- 建設費 2 億 3 千万円
- 構造 鉄筋コンクリート造 地下 1 階部分
- 延床面積 1,113.53 m²
- 施設内容 児童コーナー、成人コーナー、絵本・紙芝居コーナー、新聞・雑誌コーナー、おはなしのへや、自動車文庫室
- 複合施設 広島市安佐北区民文化センター
- 特色
- ・分館機能としての地域サービスの拠点。
 - ・区内の郷土資料・行政資料の収集・提供。
 - ・自動車による地域サービス。



★区民文化センター入口バス停下車徒歩約 8 分

■広島市立安芸区図書館

〒736-8508

広島市安芸区船越南三丁目 2 番 16 号

TEL 082(824)1056

FAX 082(824)1057

- 開館年月日 平成 13 年 3 月 17 日
- 建設費 8 億 2 千万円
- 構造 鉄筋コンクリート造 地上 2 階部分
- 延床面積 1,604.09 m²
- 施設内容 児童コーナー、成人コーナー、絵本・紙芝居コーナー、新聞・雑誌コーナー、自動車文庫室
- 複合施設 広島市安芸区民文化センター・広島市安芸区総合福祉センター
- 特色
- ・分館機能としての地域サービスの拠点。
 - ・区内の郷土資料・行政資料の収集・提供。
 - ・自動車による地域サービス。



★船越町・安芸区役所バス停下車徒歩約 1 分
JR 海田市駅から徒歩約 7 分

■広島市立佐伯区図書館

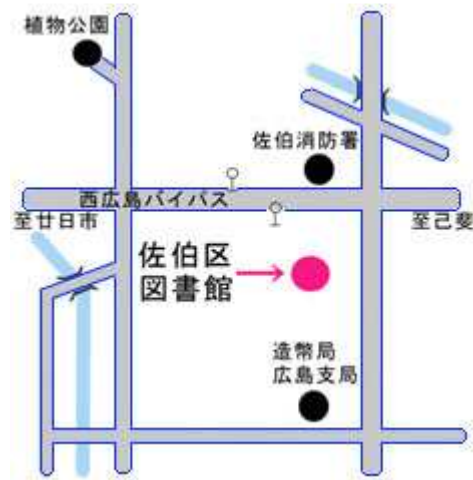
〒731-5128

広島市佐伯区五日市中央六丁目1番10号

TEL 082(921)7560

FAX 082(924)0742

- | | |
|-------|---|
| 開館年月日 | 昭和63年5月14日 |
| 建設費 | 3億1千万円 |
| 構造 | 鉄筋コンクリート造 地上1階部分 |
| 延床面積 | 1,040.37㎡ |
| 施設内容 | 児童コーナー、成人コーナー、絵本・紙芝居コーナー、新聞・雑誌コーナー、自動車文庫室 |
| 複合施設 | 広島市佐伯区民文化センター |
| 特色 | <ul style="list-style-type: none"> ・分館機能としての地域サービスの拠点。 ・区内の郷土資料・行政資料の収集・提供。 ・自動車による地域サービス。 |



★区民文化センター前バス停下車徒歩約2分

■広島市立佐伯区図書館湯来河野閲覧室
(通称：やまゆりホール)

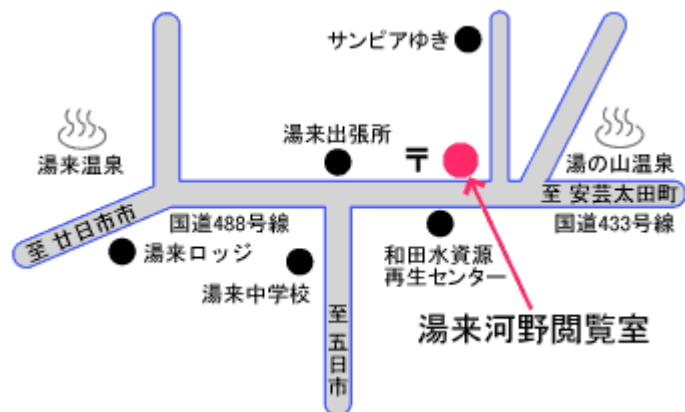
〒738-0601

広島市佐伯区湯来町大字和田353番地の1

TEL 0829(40)4005

FAX 0829(83)0134

- | | |
|-------|--|
| 開館年月日 | 平成14年4月14日 |
| 建設費 | 1億7千万円 |
| 構造 | 鉄筋コンクリート造 |
| 延床面積 | 820.00㎡ |
| 施設内容 | 図書室、閉架書庫、視聴覚室、展示室、河野記念コーナー |
| 特色 | <ul style="list-style-type: none"> ・広島市立佐伯区図書館の機能を補完する附属施設として、資料の閲覧及び貸出を中心としたサービスを行う。 |



★大橋(湯来出張所)バス停下車徒歩約10分

■広島市まんが図書館

〒732-0815

広島市南区比治山公園1番4号

TEL 082(261)0330

FAX 082(262)5406

開館年月日 平成9年5月1日
建設費 2億2千万円
構造 鉄筋コンクリート造 地下1階・地上2階
延床面積 655.71㎡
施設内容 まんがコーナー、まんが雑誌コーナー、漫画研究資料コーナー、貴重資料コーナー、ふれあいルーム、玄関ホール

特色 漫画及び漫画に関する資料を体系的に収集・保存するとともに、各種行事を開催することによって、漫画文化の発展に寄与する。

・漫画資料の収集、整理及び保存

① 図書館にふさわしい良質で資料的価値の高い漫画資料の収集

●時代を代表する漫画

●代表的な漫画雑誌及び地元同人誌

●海外の代表的な漫画及び漫画雑誌

② 漫画研究のための漫画関係資料の収集

●漫画文化論、漫画史論、漫画家論、伝記、随筆等の図書資料

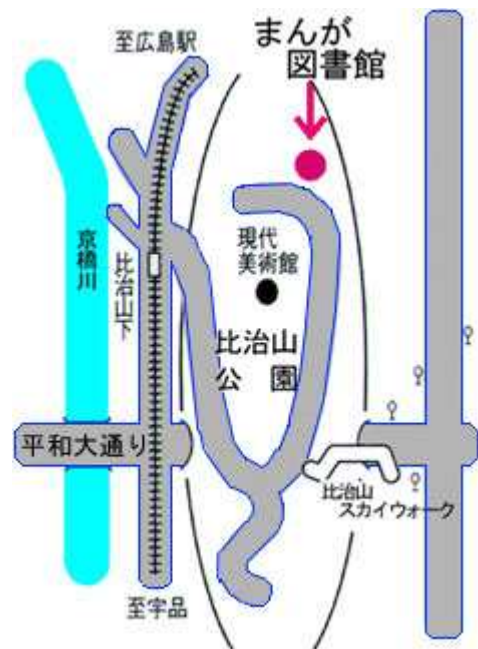
●絵巻物、戯画、諷刺画等の歴史的資料

・漫画資料の閲覧及び貸出

・漫画に関する資料の紹介及び研究の援助

・講座、資料展示会、作品募集等各種行事の開催

・他の図書館、専門施設等との相互協力



★比治山下電停下車徒歩約10分

★段原中央バス停下車徒歩約13分

■広島市まんが図書館あさ閲覧室

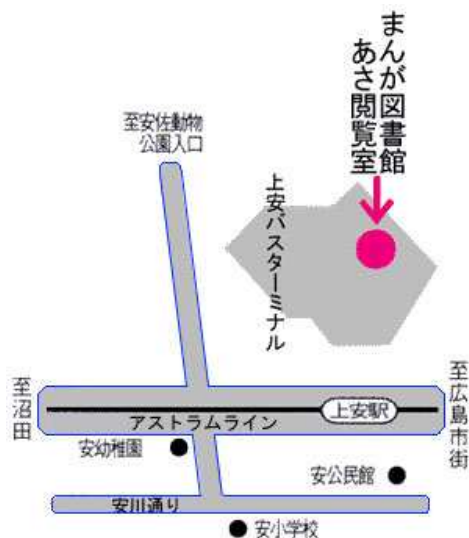
〒731-0154

広島市安佐南区上安二丁目 30 番 15 号

TEL 082(830)3675

FAX 082(830)3676

開館年月日 平成 11 年 5 月 1 日
 構造 鉄筋コンクリート造 地上 3 階（1 階
 バスターミナルを含む）部分
 延床面積 243.92 ㎡
 施設内容 漫画コーナー、新聞・雑誌コーナ
 ー、学習・教養漫画コーナー
 複合施設 ベルテガーデン（商業施設）
 上安バスターミナル
 特色 広島市まんが図書館の機能を補完する
 附属施設として、漫画資料の閲覧及び貸出を中心としたサービスを行う。



★アストラムライン上安駅下車徒歩約 1 分
 上安バスターミナル下車徒歩約 1 分

■広島市映像文化ライブラリー

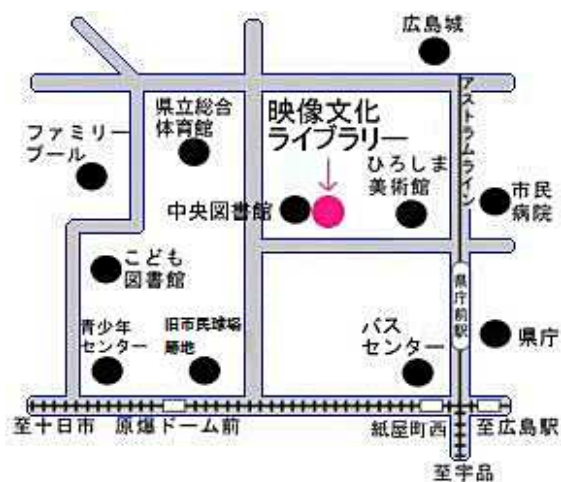
〒730-0011

広島市中区基町 3 番 1 号

TEL 082(223)3525

FAX 082(228)0312

開館年月日 昭和 57 年 5 月 1 日
 建設費 5 億 6 千万円
 構造 鉄筋コンクリート造
 地下 1 階・地上 3 階
 延床面積 1,293.17 ㎡
 複合施設 広島市立中央図書館
 特色 ・ 35mm 映画フィルム・16mm 映画フィルム・録画物・レコードその他の録音物を収集・
 保存。
 ・ 16mm 映画フィルム・ビデオソフト・視聴覚機器の貸出。
 ・ 館内でのビデオソフト・CD・レコード等の視聴やグループでの 16mm 映画鑑賞（有料）。
 ・ 名作映画・文化映画・外国映画鑑賞会（有料）、レコードコンサート、文化講演会等（無料）の催
 し物を開催。



★広島バスセンターから徒歩約 5 分
 アストラムライン県庁前駅から徒歩約 4 分

平成23年度 広島市立図書館統計

	館名	全市総計	中央	(BM)	こども	中	東	南	西	安佐南	(BM)	安佐北	(BM)	安芸	(BM)	佐伯	(BM)	湯来河野	まんが	あさ
	単位																			
市域面積	km ²	905.41	905.41	-	905.41	15.34	39.38	26.09	35.67	117.21	-	353.35	-	94.01	-	224.36	-		905.41	905.41
奉仕人口	千人	1,178	1,178	-	1,178	127	122	138	187	234	-	153	-	81	-	136	-	136	1,178	1,178
図書館延面積	m ²	19,539.85	7,965.97	-	1,034.37	878.00	918.18	1,243.06	1,032.18	990.47	-	1,113.53	-	1,604.09	-	1,040.37	-	820.00	655.71	243.92
職員数	人	122	37	-	9	7	7	7	7	9	-	7	-	7	-	9	-	3	7	6
うち司書及び司書補	人	99	29	-	8	5	6	6	6	8	-	5	-	6	-	8	-	2	5	5
臨時職員数	人	48.2	10.9	-	2.1	2.8	2.1	2.1	2.2	6.0	-	3.5	-	3.5	-	5.6	-	0.9	4.3	2.2
蔵書数	冊	2,169,354	1,006,606	(260,540)	181,386	67,902	64,332	57,516	75,361	146,170	(60,547)	124,006	(56,486)	106,158	(20,723)	152,806	(61,025)	27,702	104,930	54,479
うち児童図書数	冊	613,765	129,491	(129,491)	173,617	20,307	21,971	20,757	28,081	60,159	(29,027)	49,730	(25,316)	37,598	(9,363)	62,370	(27,171)	9,682	2	0
開架図書数	冊	1,039,122	162,281	-	94,260	67,902	64,332	57,516	75,361	85,623	-	67,520	-	85,435	-	91,781	-	27,702	104,930	54,479
受入図書数	冊	100,838	27,011	(5,693)	5,928	5,354	5,767	5,310	5,911	9,619	(2,053)	7,474	(2,319)	6,406	(928)	9,427	(2,716)	1,834	7,868	2,929
うち購入図書数	冊	88,379	22,745	(5,614)	5,673	4,549	5,118	4,537	4,756	8,311	(2,049)	6,728	(2,217)	5,733	(753)	8,613	(2,402)	1,834	7,302	2,480
除籍図書数	冊	54,661	11,155	(8,262)	1,357	3,054	5,352	4,749	5,088	5,530	(1,177)	4,160	(2,257)	2,614	(60)	7,316	(3,580)	0	2,367	1,919
※雑誌購入種類	種	1,345	224	-	60	109	115	114	119	110	-	108	-	111	-	96	-	22	72	85
※新聞購入種類	種	141	22	-	8	12	11	13	10	10	-	10	-	12	-	12	-	3	9	9
登録者数	人	269,364	33,156	(2,063)	12,692	14,932	21,199	21,501	21,734	39,725	-	17,679	-	20,150	-	36,600	-	2,091	18,727	9,178
うち児童数	人
貸出冊数	冊	5,258,528	523,260	(133,390)	93,960	295,852	376,272	391,936	418,941	832,982	(59,924)	361,566	(44,103)	440,915	(17,070)	744,610	(26,500)	15,902	418,684	343,648
うち児童図書数	冊	1,199,536	4,449	...	77,949	66,225	101,632	116,180	113,826	259,268	...	103,429	...	135,393	...	215,421	...		851	4,913
貸出者数	人	1,593,719	158,746	...	28,116	106,983	124,949	131,440	142,227	243,152	...	97,987	...	137,152	...	229,804	...	5,018	99,575	88,570
うち児童数	人
登録団体数	団体	1,984	599	(44)	420	83	57	98	102	205	-	101	-	100	-	193	-	11	6	9
貸出団体数	団体	19,365	2,450	(54)	3,042	1,310	906	1,789	1,686	1,621	-	1,167	-	2,610	-	1,942	-	172	366	304
貸出冊数	冊	130,267	7,602	(628)	22,266	8,127	6,162	13,083	12,029	13,053	-	9,095	-	14,270	-	15,150	-	2,594	4,203	2,633
※開館日数	日	3,819	289	-	289	346	290	289	290	289	-	290	-	290	-	290	-	289	289	289
24年度	図書館費	千円	1,074,176																	
	人件費	千円	460,198																	
	図書費	千円	159,590																	
	その他の資料費	千円	22,065																	
予	(1) 雑誌・新聞	千円	18,053																	
算	(2) 視聴覚資料	千円	476																	
内	(3) その他資料	千円	3,536																	

- 注 1 利用状況は平成23年度。蔵書数は平成24年3月31日現在。
 2 ()は左欄の内数。-は該当数値のないもの。...は未集計。
 3 職員数、うち司書及び司書補、臨時職員数は平成24年4月1日現在。
 4 職員数は、非常勤嘱託職員(市全体70人)を含む。
 5 臨時職員数は、実働時間の合計を1,500時間を1人として換算。
 6 受入図書数及び除籍冊数に所属替冊数は含まない。
 7 自動車図書館(BM)の個人貸出冊数は、ともはと文庫(巡回駐車場)貸出冊数(市全体:52,185冊)と配本所における利用冊数(市全体:228,802冊)の合計。
 8 24年度予算内訳の視聴覚資料は、視覚障害者用デジ書等購入費。