

広島市の図書館（要覧）

2011年度（平成23年度）

広島市立図書館

目 次

1	館名・所在地一覧	1
2	開館時間・休館日	1
3	沿革	2
4	組織	
	(1) 組織・機構図	9
	(2) 職員数	9
	(3) 広島市立図書館協議会	
	ア 概要	10
	イ 委員名簿	10
5	広島市立図書館運営目標	10
6	運営の基本方針	10
7	平成23年度予算	
	(1) 当初予算前年度対比	11
	(2) 館別当初予算	11
	(3) 主要事業	12
8	資料収集状況	
	(1) 中央図書館	
	ア 図書	13
	イ 雑誌・新聞等	13
	ウ 特別集書	13
	エ 視聴覚資料	14
	(2) こども図書館	
	ア 図書	15
	イ 雑誌・新聞等	15
	ウ 特別集書	15
	エ 視聴覚資料	15
	(3) 区・まんが図書館	
	ア 中区図書館	16
	イ 東区図書館	16
	ウ 南区図書館	17
	エ 西区図書館	17
	オ 安佐南区図書館	18
	カ 安佐北区図書館	18
	キ 安芸区図書館	19
	ク 佐伯区図書館	19
	ケ 佐伯区図書館湯来河野閲覧室	20
	コ まんが図書館	20
	サ まんが図書館あさ閲覧室	21
9	資料相互協力	21

10	図書館サービス	
(1)	広島市立図書館サービス網	22
(2)	広島市立図書館コンピュータシステム概要図	23
(3)	行政区別サービスポイント一覧	24
(4)	図書館各室の機能	
ア	中央図書館	25
イ	こども図書館	26
ウ	区図書館	26
エ	まんが図書館	26
(5)	館外貸出	
ア	個人貸出	27
イ	団体貸出	27
ウ	自動車図書館(ともはと文庫)	27
(6)	障害者サービス	
ア	対面朗読	27
イ	図書郵送貸出	27
ウ	カセットブック郵送貸出	27
エ	デージー図書の郵送貸出	27
オ	機器の利用	27
11	広島市立図書館利用状況	
(1)	図書館サービスの推移とまとめ	
ア	資料種別ごとの貸出冊数の推移	28
イ	各館ごとの貸出冊数の推移	29
ウ	入館者数の推移	30
エ	貸出者数・登録者数の推移	31
オ	予約・リクエスト冊数、資料相談件数の推移	32
(2)	館別利用状況(平成22年度)	33
12	平成22年度施設見学等受入の状況	
(1)	館別件数	35
(2)	館別人数	35
13	実施内容	
(1)	中央図書館	36
ア	企画展示及び関連事業	36
イ	ビジネス支援	38
ウ	まつり事業	39
エ	ボランティア関連事業	39
オ	コンピュータ活用推進事業	39
カ	その他の行事	39
キ	館外事業	40
ク	企画展示(再掲分を含む)	41
ケ	図書館メイト事業	41

(2) こども図書館	
ア 読書行事等	42
イ 講演会	42
ウ ボランティア養成等	42
エ その他行事等	43
オ 期限切れ雑誌提供	43
カ 保健センターとの連携	43
キ 学校との連携	43
ク 資料(作品)展示	44
(3) 区・まんが図書館	45
(4) 「平成 22 年度 ひろしま図書館まつり」	58
(5) 「平成 22 年度 子ども読書まつり」	58
(6) 刊行物(平成 22 年度)	
ア 中央図書館	58
イ こども図書館	58
14 条例・規則	
○広島市立中央図書館条例	59
○広島市立中央図書館条例施行規則	63
○広島市こども図書館条例	67
○広島市こども図書館条例施行規則	70
15 施設紹介	73
図表 平成 22 年度広島市立図書館統計	82

1 館名・所在地一覧

図書館名	所在地	電話番号	FAX
広島市立中央図書館	〒730-0011 広島市中区基町 3-1	082(222)5542	082(222)5545
広島市こども図書館	〒730-0011 広島市中区基町 5-83	082(221)6755	082(222)7020
広島市立中区図書館	〒730-0812 広島市中区加古町 4-17	082(248)9300	082(247)8447
広島市立東区図書館	〒732-0055 広島市東区東蟹屋町 10-31	082(262)5522	082(264)2610
広島市立南区図書館	〒732-0816 広島市南区比治山本町 16-27	082(251)1080	082(252)4120
広島市立西区図書館	〒733-0013 広島市西区横川新町 6-1	082(234)1970	082(295)9287
広島市立安佐南区図書館	〒731-0122 広島市安佐南区中筋 1-22-17	082(879)5060	082(879)8536
広島市立安佐北区図書館	〒731-0221 広島市安佐北区可部 7-28-25	082(814)0340	082(814)0604
広島市立安芸区図書館	〒736-8508 広島市安芸区船越南 3-2-16	082(824)1056	082(824)1057
広島市立佐伯区図書館	〒731-5128 広島市佐伯区五日市中央 6-1-10	082(921)7560	082(924)0742
湯来河野閲覧室	〒738-0601 広島市佐伯区湯来町大字和田 353-1	0829(40)4005	0829(83)0134
広島市まんが図書館	〒732-0815 広島市南区比治山公園 1-4	082(261)0330	082(262)5406
あさ閲覧室	〒731-0154 広島市安佐南区上安 2-30-15	082(830)3675	082(830)3676
広島市映像文化ライブラリー	〒730-0011 広島市中区基町 3-1	082(223)3525	082(228)0312

2 開館時間・休館日

(平成 23 年 4 月 1 日現在)

図書館名	開館時間	休館日
中央図書館	火曜日～金曜日 午前 9 時～午後 7 時 土曜日・日曜日・休日・ 平和記念日(8月6日) (7月及び8月) (午前 9 時～午後 6 時) 広島資料室 午前 9 時～午後 5 時 広島文学資料室	月曜日(8月6日に当たるときは開館。 また、祝日法の休日(以下「休日」とい う。)に当たるときも開館)、休日の翌日 (ただし、土・日・月曜日・休日に当た るときは、その直後の平日)、図書整理日 (奇数月の末日。ただし、土・日・月曜 日のときは直前の金曜日)、年末年始(12 月 29 日～1 月 4 日(ただし、1 月 4 日 が月曜日に当たるときは、1 月 5 日ま で))、特別整理期間(1 年を通じ 7 日以 内)
こども図書館	午前 9 時～午後 5 時	(中区図書館において、平成 26 年 3 月 31 日まで、試行として月曜日及び祝日 の翌日を開館)
区図書館(8館)	火曜日～金曜日(中区図書館においては平日) 午前 9 時～午後 7 時 土曜日・日曜日・休日・ 平和記念日(8月6日) 午前 9 時～午後 5 時	
佐伯区図書館 湯来河野閲覧室	火曜日～金曜日 午前 9 時～午後 6 時 土曜日・日曜日・休日・ 平和記念日(8月6日) 午前 10 時～午後 5 時	
まんが図書館 あさ閲覧室	午前 10 時～午後 5 時	
映像文化ライブラリー	火曜日～土曜日 午前 10 時～午後 8 時 日曜日・休日・ 平和記念日(8月6日) 午前 10 時～午後 5 時	月曜日(8月6日に当たるときは開館。また、休日に当 たるときも開館)、休日の翌日(ただし、土・日・月曜日・ 休日に当たるときは、その直後の平日)、年末年始(12 月 29 日～1 月 4 日)

3 沿革

西暦	年	月	内 容
1920	大正	9 年 10 月	浅野長勲氏、浅野長晟広島入城 300 年を記念して、図書館建設の旨新聞発表
1921		10 年 12 月	泉邸内（縮景園）に図書館事務所を設置
1926		15 年 3 月	浅野図書館竣工（5月4日落成、11月28日開館式、12月5日一般閲覧開始）
		5 月	皇太子殿下、浅野図書館を視察
1931	昭和	6 年 10 月	広島市に寄贈、広島市立浅野図書館の発足（1日）
1935		10 年 10 月	広島市立浅野図書館を広島県中央図書館に指定（広島県告示第 777 号）
1945		20 年 8 月	原爆により焼失（疎開の貴重書を除く）、職員 15 名のうち 4 名死亡
1946		21 年 10 月	山陽文徳殿（比治山）で業務開始（1日）
1949		24 年 1 月	米国ロサンゼルス市南加広島県人会から児童図書館建設費寄贈の申出
		5 月	在米広島県出身関係者からベル博士を通じ、絵本等 1,500 冊受贈
		6 月	小町に復帰開館（12日）
		7 月	広島市児童図書館、広島市立浅野図書館内に併設開館
1950		25 年 5 月	米国ロサンゼルス市南加広島県人会から児童図書館建設費 400 万円受贈
1951		26 年 10 月	「広島市立浅野図書館和漢図書目録」の発行
1953		28 年 10 月	図書館新築のため山陽文徳殿（比治山）に移転（25日・開館 11 月 8 日）
		12 月	基町に広島市児童図書館落成（22日）
1954		29 年 4 月	館外個人貸出の開始 1人1冊・4日間〈児童図書館〉
		10 月	貸出文庫に配本開始〈児童図書館〉
1955		30 年 2 月	国泰寺町に新館開館（20日）
1956		31 年 10 月	館報「広島市立浅野図書館だより」第 1 号発行（謄写刷り）
1957		32 年 6 月	第 1 回郷土史講座の開催
		7 月	貸出文庫に配本開始（宇品・中山・西蟹屋・南段原・南観音・南千田）
1959		34 年 5 月	館外個人貸出の開始（1人1冊・1週間）
1960		35 年 5 月	三重吉顕彰会より雑誌「赤い鳥」他 164 冊受託（25日）
		6 月	「三重吉文庫」の開設（1日）
1961		36 年 11 月	原爆資料室・郷土資料室の開設（1日）
1963		38 年 6 月	中央大学通信教育文庫を委託開設（1日）
1964		39 年 10 月	「広島市立浅野図書館蔵古書目録」の発行
		11 月	自動車図書館「ともはと 1 号車」の巡回開始（5日）〈児童図書館と共同〉
1966		41 年 4 月	「子どもの心を育てる良書目録」発行 以後隔年発行〈児童図書館〉
1968		43 年 6 月	巡回文庫車「こばと号」の巡回開始〈児童図書館〉
1969		44 年 3 月	「広島市立浅野図書館蔵郷土資料目録」の発行
1973		48 年 9 月	貸出冊数を 1 人 4 冊・期間 14 日以内に変更
		11 月	自動車図書館「ともはと 2 号車」の巡回開始（1日）
1974		49 年 3 月	「広島市立浅野図書館略年表」の発行
		5 月	基町に広島市立中央図書館竣工（開館 10 月 27 日）
		10 月	館報名称を「中央図書館だより」に変更

西暦	年	月	内 容		
1974	昭和 49 年	10 月	マイクロシステムの導入および複写サービスの開始		
1975	50 年	3 月	「冊子体蔵書目録（第1巻）」の発行		
		11 月	広島市立図書館協議会の設置（第1回開催 12月16日）		
1976	51 年	3 月	「冊子体蔵書目録（第2巻）」の発行 以後7巻まで隔年発行（6・7巻は電算処理により発行）		
		10 月	自動車図書館「ともはと3号車」の巡回開始（1日）		
1977	52 年	8 月	浅野文庫（収蔵庫）増築工事に着手（29日）		
		11 月	山田節男文庫の寄贈（29日）		
1978	53 年	3 月	山田節男貴重資料寄託（洋書 11 点）		
		7 月	貸出冊数を1人3冊2週間に変更<児童図書館>		
1979	54 年	3 月	「広島市立中央図書館蔵広島資料目録」の発行		
1980	55 年	2 月	広島市こども図書館新築竣工（開館5月1日）		
		3 月	東城浅野家文書寄託（787 点）		
		4 月	政令指定都市昇格 組織改正 管理課、館内奉仕課（資料係、館内奉仕係）、館外奉仕課の3課2係制とする <中央図書館> 館外奉仕活動一元化（こばと号・ともはと号の統合）		
		5 月	館報の名称を「図書館だより」に変更		
		8 月	館報「こども図書館」創刊<こども図書館>		
		11 月	児童文化講座（第1回）開催<こども図書館>		
		12 月	「広島市立中央図書館蔵山田節男文庫目録」の発行		
		1981	56 年	1 月	広島市図書館網整備基本計画策定
				4 月	貸出冊数を1人4冊、団体貸出は 40 冊に変更<こども図書館>
		1982	57 年	2 月	法政大学通信教育文庫を委託開設（26日）
				3 月	中央図書館二期工事竣工
				4 月	国際資料室、対面朗読室（1階）、自由閲覧室B（2階）を設置 広島市映像文化ライブラリー併設（開館5月1日）
5 月	対面朗読奉仕の開始（昭和 62 年 10 月 27 日から全館開始）				
8 月	地域文庫戸坂新町会館開設（地域文庫事業の開始）				
1983	58 年	3 月	コンピュータ・オンライン・システム開発（第1次・5月稼働） 広島市立比治山公園青空図書館（閲覧所）竣工（開館5月1日） 広島市立安佐北区図書館（分館）竣工（開館5月7日）		
		4 月	組織改正 管理課（管理係、資料係）、奉仕課（館内奉仕係、館外奉仕係）の2課4係制とする<中央図書館>		
		1984	59 年	3 月	広島市立東区図書館（分館）竣工（開館5月12日）
				10 月	中央図書館 10 周年記念誌「くらしと図書館」の発行
		12 月	広島市立安佐南区図書館（分館）竣工（開館 60 年 2 月 16 日）		

西暦	年	月	内 容
1985	昭和 60 年	10 月	「子どもたちへ原爆を語りつく本」の発行<こども図書館>
1986	61 年	3 月	「広島市の図書館（第1集）」の発行
		4 月	郵送貸出奉仕の開始<中央・こども図書館>
		10 月	対面朗読サービス奉仕者研修会開始
1987	62 年	1 月	広島市国連寄託図書館の開設（22日）
		3 月	「広島市の図書館（第2集）」の発行
		10 月	広島大学附属図書館との相互貸借制度開始 広島文学資料室の開設（16日）
1988	63 年	3 月	広島市立佐伯区図書館（分館）竣工（開館5月14日）
			「広島市の図書館（第3集）」の発行
			「松斎梅譜」の復刻刊行
			「広島市立中央図書館蔵広島資料目録（第2集）」の発行
			「児童文化関係所蔵図書目録Ⅰ」の発行<こども図書館>
	12 月	カセットブック郵送貸出奉仕の開始<中央図書館>	
1989	平成 元 年	2 月	朗読読書会開始<中央図書館>
		3 月	「都志見往来日記・同諸勝図」の復刻刊行
		4 月	土・日曜日の開館時間の延長（午後3時を午後5時まで）
			コンピュータ稼動<こども図書館>
			貸出冊数4冊を5冊に拡大
			利用者用端末機の設置<中央図書館>
			雑誌入力システムの運用開始
5 月	複写サービスの開始<こども・青空図書館>		
9 月	広島市立西区図書館（分館）竣工（開館10月28日）		
1990	2 年	3 月	「広島城下町絵図集成」の復刻刊行
		4 月	コンピュータ稼動<青空図書館>
			ファクシミリ設置<中央・区図書館>
		5 月	館報の名称を「としょかんだより・こども版」に変更<こども図書館>
		6 月	広島市立南区図書館（分館）竣工（開館7月7日）
		7 月	メール専用車両（旧ともはと2号）の運行開始
		9 月	広島県立図書館とのコンピュータ・オンライン検索サービス開始
		10 月	カセットブック郵送貸出奉仕の開始<こども図書館>
		12 月	広島市立中区図書館（分館）竣工（開館3年1月26日）
		1991	3 年
3 月	「広島市の図書館（第4集）」の発行 洋書入力システムの開発		
1992	4 年	3 月	「山県草木志」の復刻刊行
		4 月	図書の現地装備を開始<区図書館>

西暦	年	月	内 容
1993	平成	5 年 1 月	「広島市立図書館蔵カセットブック点字目録ー平成4年4月1日現在ー」の発行
		4 月	自動車図書館「ともはと文庫」の巡回を中央図書館に一元化
			配本、メール業務の見直し及び運行委託業務を中央図書館に一元化
1994	6 年	3 月	「香川家文書」のうち関東下知状ほか6点が広島市指定重要有形文化財に指定される
		4 月	郵送貸出奉仕の対象者を拡大<中央・こども図書館>
1995	7 年	4 月	組織改正 管理課、事業課（館内サービス係、地域サービス係）の2課2係制とし、管理課資料係分掌事務を事業課に移管<中央図書館>
		6 月	「子どもたちへ原爆を語りつぐ本 総集版」の発行<こども図書館>
		7 月	「広島市立図書館所蔵原爆資料目録」の発行
		11 月	除籍図書は無償譲渡事業「本のリサイクル・フェア」の開始（以降毎年1回）
1996	8 年	7 月	利用者用端末機の設置<こども、区図書館各1台> 利用者用端末機の増設<中央図書館2台>
		10 月	読書週間 50 周年記念講演会「『父と暮らせば』を執筆して～ヒロシマの心を描く～」（講師：井上ひさし）の開催<31日、南区民文化センター>
		12 月	比治山公園青空図書館（閲覧所）の閉館（1日）
1997	9 年	4 月	月末整理日を図書整理日に改め、土・日・月曜日に当たるときは直前の金曜日とする<こども図書館を除く>
		5 月	比治山公園青空図書館を改装し、広島市まんが図書館（分館）開館（1日）
1998	10 年	3 月	福祉環境基準整備工事完了<中央・区図書館、工期：平成9年5月28日～平成10年3月31日>
		4 月	広域貸出サービスの開始（広島広域市町村圏振興協議会を構成する自治体住民に対し、広島市、大竹市、廿日市市、海田町、大野町の図書館が広域貸出サービスを行う）
		12 月	おもしろその年まんが大賞の募集開始<まんが図書館>
1999	11 年	5 月	広島市まんが図書館あさ閲覧室（附属施設）開館（1日）
		7 月	ホームページ開設（1日）
		9 月	中央図書館1階に移動書架設置
		10 月	ひろしま文化施設ジョイント事業開始<文化財団全施設> 図書館ボランティア養成講座開始
		12 月	予約・リクエストのファクシミリによる受付開始（21日）
2000	12 年	10 月	2000 年子ども読書年記念 企画展「よみがえる『ぎんのすず』の世界ー戦後の広島から発信された児童文化ー」開催（11日～11月29日） 中央図書館3階参考閲覧室にBDS設置（31日）
		12 月	広島市立安芸区図書館（分館）竣工（開館13年3月17日）
2001	13 年	4 月	広島広域市町村圏振興協議会の廃止（1日）、同地域での広域貸出サービスは継続
2002	14 年	4 月	祝日開館開始<中央図書館、区図書館>
		5 月	21 世紀広島市図書館計画検討委員会設置（30日）
		10 月	ひろしま図書館まつり開始

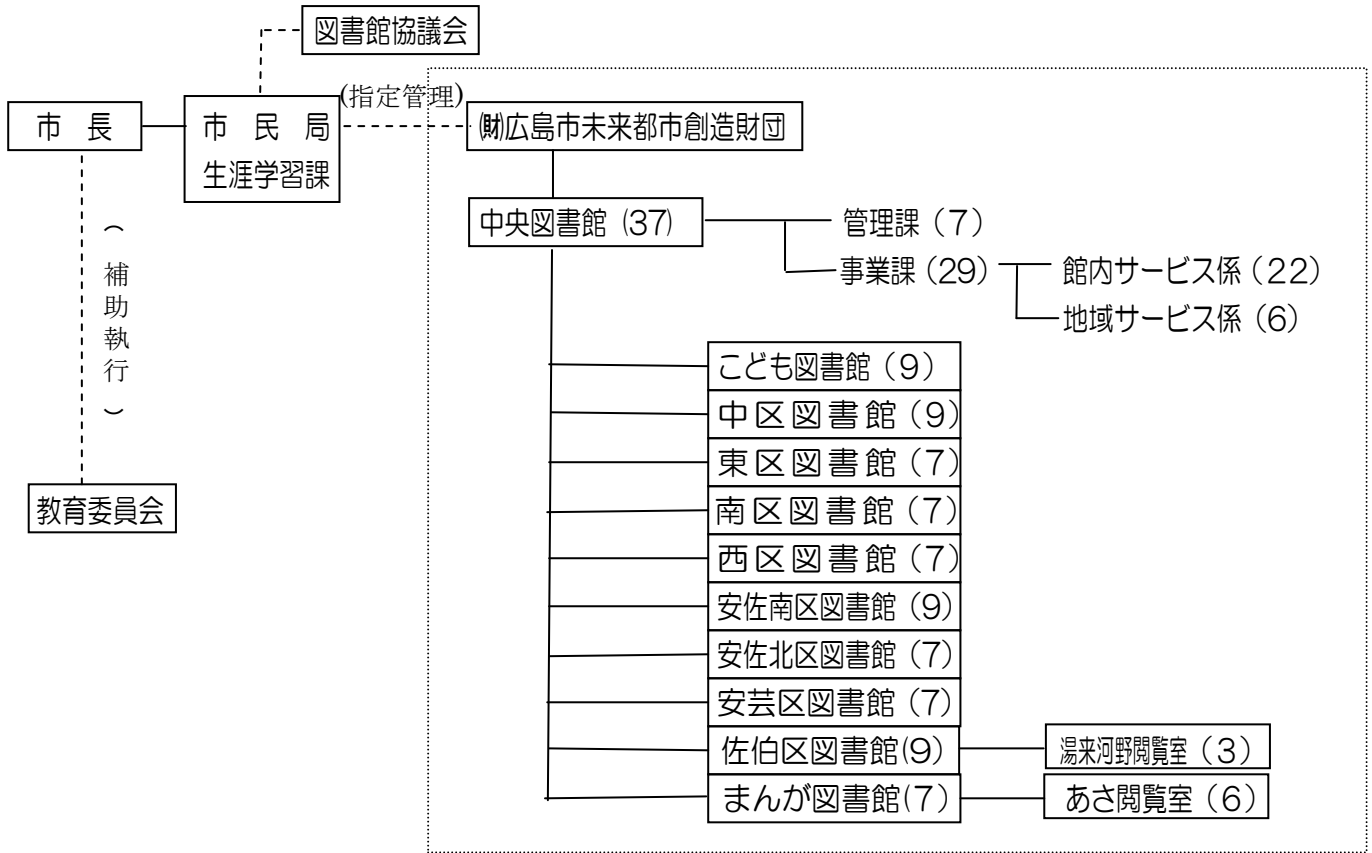
西暦	年	月	内 容
2003	平成 15 年	1 月	「まちの図書館化」をめざしてー21 世紀広島市図書館計画の提言ーの授受（10 日）
		9 月	映画監督 新藤兼人氏（広島市名誉市民）の文化勲章受賞を記念し、「新藤兼人展」を開催（11 日～28 日）
		11 月	本の交換市開始（1 回/年）
2004	16 年	3 月	広島市立図書館資料収集方針を策定（広島市立中央図書館資料収集要綱、広島市こども図書館資料収集要綱の改訂） 「広島文学資料目録」の発行
		17 年	1 月
2005	17 年	4 月	佐伯郡湯来町との合併により、湯来町河野図書館を広島市立佐伯区図書館湯来河野閲覧室として開設（25 日）
		7 月	被爆 60 周年記念事業「原爆・平和の本を読み語りつぐ事業」の実施 中央図書館：被爆文献初期作品展（16 日～8 月 31 日） こども図書館：原爆を語りつぐ本の展示（1 日～8 月 31 日） 子どもたちが原爆を語る朗読の会（3 日）
		11 月	自由閲覧室 B にビジネス支援情報コーナーを設置（1 日） 中央図書館及び映像文化ライブラリーの天井部分の吹付材にアスベストを含有していることが調査の結果判明（2.5%及び 3.8%）
2006	18 年	4 月	指定管理者による管理運営実施 指定管理者：（財）広島市文化財団 指定期間：平成 18 年 4 月 1 日～平成 22 年 3 月 31 日 子どもの読書活動優秀実践図書館文部科学大臣表彰〈こども図書館〉
		7 月	コンピュータ活用講座開始
		9 月	広域貸出サービスを 11 市 12 町に拡大 自由閲覧室 A に闘病記コーナーを設置（2 日） 「杉村春子生誕 100 年記念事業」の実施（23 日～10 月 29 日 協力：文学座） （別途、映像文化ライブラリー主催事業として、「生誕 100 年杉村春子特集」を実施し、出演映画 26 本を上映（13 日～10 月 29 日））
		12 月	中央図書館及び映像文化ライブラリーアスベスト除去工事（20 日～平成 19 年 5 月 31 日） （中央図書館は、部分閉館により、開館継続）
		2007	19 年
		6 月	新規登録増大キャンペーンを全館で実施（ハノーバー庭園）
		8 月	「広島市立図書館メイト」設立（4 日）
		9 月	無線 LAN コーナー設置（14 日）〈中央図書館〉
		10 月	「ビジネス相談会」の開始（以降毎月 1 回） 広島文学資料室開室 20 周年記念事業の実施

西暦	年	月	内 容		
2007	平成 19 年	10 月	中央図書館アスベスト除去工事（29日～平成 20 年 3 月 26 日） （参考業務をセミナー室で実施）		
		12 月	期限切れ雑誌の提供開始＜中央図書館、以降隔月実施＞		
2008	20 年	4 月	休館日の一部変更（休日の月曜日の振替休館の減） ビジネス支援及び高齢者福祉支援のための図書資料を充実 市立図書館全館で「宮沢賢治ワールド」を開催（初めて市内の書店 11 店と連携）		
		5 月	広島市読み聞かせボランティアネットワーク事業の開始（名称：広島市・ほんはともだちネットワークと決定し公開シンポジウム等の実施）＜こども図書館＞		
		6 月	鈴木三重吉「赤い鳥」刊行 90 周年記念事業の実施		
		7 月	中央図書館の開館時間の延長（7、8月の土曜日・日曜日・祝日・8月6日を午後6時まで）		
		9 月	広島市立大学附属図書館、広島大学図書館へのメール便運行開始（18日）		
		10 月	読書フォーラム「広島発！活字の底力」記念講演会（講師：重松清）を中国新聞社と共催で実施＜中央図書館＞ ICタグ連携システム本稼働開始（自動貸出機、BDS（貸出手続確認装置）等） ＜まんが図書館・あさ閲覧室＞		
		11 月	学校支援図書セット貸出開始 20テーマ30セット（1セット約30冊）＜こども図書館＞		
		2009	21 年	1 月	学校図書館支援講座開始＜こども図書館＞
				2 月	「おもしろその年まんが大賞」10周年記念誌の発行＜まんが図書館＞
				3 月	『ほんはともだち』のデータベース化（1984年～2006年隔年刊行の12冊分） ＜こども図書館＞ 闘病記コーナー開設2周年記念事業の実施 自動車図書館「ともはと号」の更新 Web 広島文学資料室「鈴木三重吉と「赤い鳥」」の公開
4 月	ビジネス支援及び高齢者福祉支援のための図書資料を充実 多文化サービスとして「ポルトガル語・スペイン語コーナー」新設＜安芸区図書館＞				
6 月	多文化サービスとして「中国語、韓国・朝鮮語コーナー」新設＜中央図書館＞ ビジネス支援情報コーナーを参考閲覧室に移動＜中央図書館＞				
8 月	広島市制施行 120 周年・広島平和記念都市建設法制定 60 周年記念企画展「うつりゆく広島つながる心」を開催				
9 月	「ともはと号」による高齢者福祉施設への巡回開始				
10 月	中区図書館の月曜日等の開館を試行 図書館システム及びホームページリニューアル（更新作業のため3日間全館臨時休館） 有料図書宅配サービス開始 読書マラソン「出会えてよかった、この1冊～来年は国民読書年」スタート（22年10月27日までの1年間実施） 利用者用端末機の増設（中央2台・こども1台・区図書館9台） インターネット用端末機の増設（中央4台）				
11 月	「自由劇場創立 100 周年記念小山内薫展」開催				

西暦	年	月	内 容
2009	平成	21 年 12 月	「広島市・ほんはともだちネットワーク」の設立<こども図書館>
2010	平成	22 年 2 月	「ともはと号」巡回でのコンピュータ貸出開始
			広島大学図書館と職員の交換研修開始
		3 月	外国語絵本による多文化サービスの開始<こども図書館>
			Web広島文学資料室「原民喜の世界」の公開
		4 月	県立図書館のWeb予約システム開始により、県立図書館予約図書の本島市立図書館での受取サービス開始
			指定管理者による管理運営実施（第2期） 指定管理者：財団法人広島市文化財団 指定期間：平成22年4月1日～平成25年3月31日
			公民館への本の返却ボックスの設置
			広島市こども図書館開館30周年記念事業実施<こども図書館>
			「細田民樹文学展」開催
			「24時間テレビ」チャリティ委員会より障害者サービス用機器の寄贈受領
			テイジー図書の貸出開始
			メールマガジンの配信サービスの開始
11 月	国民読書年記念講演会「いつもそばに本があった」（講師：児玉清）を中国新聞社と共催で開催<中央図書館>		
12 月	館外での初の企画展示「鈴木三重吉と『赤い鳥』」を広島大学図書館地域・国際交流プラザで開催（8日～1月13日）		
2011	23 年 3 月	Web広島文学資料室「峠三吉—愛と平和に生きた詩人—」の公開	

4 組 織

(1) 組織・機構図



注 中区図書館（9）には、広島県雇用創出基金事業対象の司書2名を含む。

(2) 職員数

(平成23年4月1日現在) 単位：人

区分	館長	副館長	課長	室長	課長補佐	主幹	係長	主任	主査	主事	司書・ 学芸員	計	
中央	1	2	0	0	2	0	0	1	1	11	19	37	(28)
こども	1	0	0	0	0	0	0	1	0	3	4	9	(8)
中	1	0	0	0	0	0	0	1	0	1	6	9	(8)
東	1	0	0	0	0	0	0	1	0	1	4	7	(6)
南	1	0	0	0	0	0	0	1	0	1	4	7	(6)
西	1	0	0	0	0	0	0	1	0	1	4	7	(6)
安佐南	1	0	0	0	0	0	0	1	0	1	6	9	(8)
安佐北	1	0	0	0	0	0	0	1	0	1	4	7	(5)
安芸	1	0	0	0	0	0	0	1	0	1	4	7	(6)
佐伯	1	0	0	0	0	1	0	0	0	1	6	9	(8)
湯来	0	0	0	1	0	0	0	0	0	0	2	3	(2)
まんが	1	0	0	0	0	0	0	1	0	1	4	7	(6)
あさ	0	0	0	1	0	0	0	0	0	0	5	6	(5)
計	11	2	0	2	2	1	0	10	1	23	72	124	(102)

注 カッコ内は司書有資格者で内数

(3) 広島市立図書館協議会

ア. 概要

図書館法（昭和25年法律第118号）第14条第1項の規定に基づき、広島市立図書館協議会を設置しています（昭和50年11月設置）。図書館の運営に関して館長の諮問に應ずるとともに、図書館の行う図書館奉仕について、館長に対して意見を述べる機関です。図書館協議会は、10人以内の委員をもって組織し、委員は学校教育及び社会教育の関係者並びに学識経験のある者の中から、教育委員会が任命・委嘱します。任期は2年です。

イ. 委員名簿

平成23年4月1日現在（50音順）

氏名	所属団体等	任期
大森 昌子	市立図書館・学校図書館ボランティア	平成22年8月1日～平成24年7月31日
葛原 生子	広島県立生涯学習センター 生涯学習推進マネージャー	平成22年8月1日～平成24年7月31日
小池 源吾	広島大学大学院教育学研究科教授	平成22年8月1日～平成24年7月31日
菅田 文夫	広島市退職校長会 元広島市立神崎小学校校長	平成22年8月1日～平成24年7月31日
鈴木 由貴子	市民委員	平成22年8月1日～平成24年7月31日
平 安寿子	作家	平成22年8月1日～平成24年7月31日
竹澤 寿幸	広島市立大学大学院情報科学研究科教授	平成22年8月1日～平成24年7月31日
東 由水枝	キャリアアドバイザー 社会人学生ネットワークきらめき代表	平成22年8月1日～平成24年7月31日
丸木 真木子	広島PTA協議会専務理事	平成22年8月1日～平成24年7月31日
山崎 英則	市民委員	平成22年8月1日～平成24年7月31日

5 広島市立図書館運営目標

- (1) 誰もがワクワクするような本や資料と出会う図書館にする。**(ワクワク図書館)**
- (2) さまざまな利用者がラクラクと資料や情報を探し、サービスが受けられる図書館にする。**(ラクラク図書館)**
- (3) 市民の身近にあって、ニコニコと楽しく本や人とふれあえる図書館にする。**(ニコニコ図書館)**
- (4) 市民と図書館がともにイキイキと支えあういい関係の図書館をつくる。**(イキイキ図書館)**

6 運営の基本方針

- (1) 学びの支援をします
市民のライフスタイルに応じ、きめ細かいサービスを提供するとともに、図書館利用に困難な人々—高齢者や社会的・身体的ハンディキャップを持った人や外国人などに対しても公平なサービスを提供します。
- (2) 市民の課題解決のための情報拠点としての役割を強化します
市民にとって必要かつ信頼できる資料・情報を最も適切な形で提供できる情報拠点としての役割を強化するとともに、図書館のWebサイトをより魅力的な発信ツールとして情報を提供していきます。
- (3) ひろしまの文化を蓄積・継承し、アピールします
図書・新聞・雑誌・パンフレット等地域に関わる資料を網羅的に収集・整理・保存し、活用を図るとともに、ゆかりの人物情報などホームページでも公開していきます。
- (4) 子どもの豊かな心を育てます
児童サービスの中心館であることも図書館を中心に、家庭・学校・地域と連携して子どもの読書活動を推進します。
- (5) 地域の人材や機関と連携した、サービスの充実をめざします
地域内の機関や大学、団体等と連携・協力し、「いつでもどこでも」図書館サービスを利用できるネットワーク機能を活かしたサービスを充実します。
- (6) 親しみ易く、楽しい図書館を創ります
市民参加型の事業などを実施し、仲間同士の交流を図るとともに、気軽に利用できる居心地の良い図書館にします。

7 平成23年度予算

(1) 当初予算前年度対比

単位：円

区 分	平成23年度	平成22年度	増 減
図書館費	9億9,947万1千	9億5,831万4千	4,115万7千
1 人件費 ^(注1)	4億4,485万9千	4億2,340万4千	2,145万5千
2 物件費	5億5,461万2千	5億3,491万0千	1,970万2千
(1) 資料費	1億6,096万7千	1億5,456万1千	640万6千
ア 図書購入費	1億3,920万0千	1億3,342万5千	577万5千
イ 雑誌・新聞購入費	1,776万5千	1,670万7千	105万8千
ウ 視聴覚資料費 ^(注2)	47万6千	55万1千	▲7万5千
エ その他の資料費 ^(注3)	352万6千	387万8千	▲35万2千
(2) その他	3億9,364万5千	3億8,034万9千	1,329万6千

注1 市派遣職員の基本給部分を含まない。

2 視聴覚資料は、マイクロフィルム及び視覚障害者用カセットブック。

3 その他の資料は、加除法令、選書資料等。

(2) 館別当初予算

単位：円

区 分	合 計	中央図書館	こども図書館	区図書館 ^(注2)	まんが図書館 ^(注2)
図書館費	9億9,947万1千	4億6,183万9千	6,093万5千	4億0,664万3千	7,005万4千
1 人件費 ^(注1)	(122人) 4億4,485万9千	(37人) 1億2,375万0千	(9人) 3,270万7千	(63人) 2億4,365万1千	(13人) 4,475万1千
2 物件費	5億5,461万2千	3億3,808万9千	2,822万8千	1億6,299万2千	2,530万3千
(1) 資料費	1億6,096万7千	1億3,572万6千	1,150万7千	1,199万9千	173万5千
ア 図書購入費	1億3,920万0千	1億2,842万4千	1,077万6千	0	0
イ 雑誌・新聞購入費	1,776万5千	330万0千	73万1千	1,199万9千	173万5千
ウ 視聴覚資料費	47万6千	47万6千	0	0	0
エ その他の資料費	352万6千	352万6千	0	0	0
(2) 備品費(図書を除く)	125万9千	116万0千	9万9千	0	0
(3) その他	3億9,238万6千	2億0,120万3千	1,662万2千	1億5,099万3千	2,356万8千

注1 市派遣職員の基本給部分を含まない。

2 区図書館分には湯来河野閲覧室分を含み、まんが図書館分にはあさ閲覧室分を含む。

(3)主要事業

	事業名	内 訳
図書 の 収集 ・ 保存等	図書資料の更新と充実 (全館)	全館合計 約9万1千冊相当の購入 事業費 139,200千円 (前年度 133,425千円)
	広島文学資料の収集整理と調査研究 (中央図書館)	広島にゆかりのある文学者の資料を収集、整理し、ホームページや企画展等を通して市民へ情報提供をするなど活用を図るとともに、新たな資料収集や保存整備の充実に努める。 ・「Web広島文学資料室 若杉慧」の構築 (事業費1,708千円)
	被爆体験継承のための資料収集・保存 (全館)	原爆の実相を伝え、被爆体験の継承と平和意識の高揚を図るため、原爆・平和に関する資料の収集・保存・活用を図るとともに、講座・企画展等を開催する。
今日的 課題への 学習支援	ビジネス支援情報等の充実 (中央図書館)	起業や就職・転職、仕事上の課題解決等のための資料や情報、商用データベース等を重点的に収集し、情報提供するとともに、ビジネス相談会やセミナーなど関係機関と連携して事業を実施する。
	闘病記コーナーの充実 (中央図書館)	病気に対する不安の解消等を支援するために闘病記の収集、整理、情報発信を行う。
	多文化サービスコーナーの充実 (中央・こども・安芸区図書館)	広島市に住む外国人のために母国に関する資料や日本で生活するための情報や資料の収集、提供を行う。
	広島ゆかりの人物の情報収集・発信 (中央図書館)	広島市にゆかりのある人物について、図書、雑誌などの資料を収集するとともに、ホームページで公開し、人物に関する情報を積極的に発信する。
	学校教育支援 (こども図書館)	「テーマ別セット貸出」による調べ学習の支援、「図書館招待」による利用指導、職場体験学習等の受入れ、「学校図書館支援講座」など学校との連携を密にし、子どもの読書環境の整備と読書啓発を図る。
市民 参加と 運営	ボランティア活動の拡充 (中央図書館)	市民との協働を進めるため、図書館ボランティア養成講座の開催と活動メニューの見直しを行い、ボランティア活動のさらなる拡充を図る。
	おはなし会ボランティアの養成と活動支援 (こども図書館ほか)	子どもと本を結ぶボランティア養成講座(年3講座)の開催、ステップアップのための研修会・交流会の実施により、おはなし会ボランティアの養成と活動支援を行う。

8 資料収集状況

(1) 中央図書館

ア 図書

(平成 23 年 3 月 31 日現在) 単位：冊

区分	館内					自動車図書館				
	蔵書数	年間移動冊数				蔵書数	年間移動冊数			
		受入 (a)	所属替 (b)	除籍 (c)	増減 (a)+(b)-(c)		受入 (d)	所属替 (e)	除籍 (f)	増減 (d)+(e)-(f)
0 総記	41,477	624	113	91	646	2,046	80	▲ 43	228	▲ 191
1 哲学	34,097	1,125	531	218	1,438	4,325	197	0	439	▲ 242
2 歴史	73,000	1,677	432	206	1,903	5,687	203	15	733	▲ 515
3 社会科学	163,817	3,441	1,890	408	4,923	10,388	376	0	2,383	▲ 2,007
4 自然科学	50,910	1,243	767	154	1,856	8,413	318	30	1,611	▲ 1,263
5 技術	58,610	1,962	497	324	2,135	23,346	684	0	2,414	▲ 1,730
6 産業	35,587	796	443	57	1,182	5,205	149	0	449	▲ 300
7 芸術	59,519	1,832	681	222	2,291	11,085	275	0	1,877	▲ 1,602
8 言語	13,094	372	159	51	480	2,409	49	0	161	▲ 112
9 文学	188,570	7,718	837	1,226	7,329	58,830	1,784	23	4,171	▲ 2,364
カセット・点字	4,730	97	0	0	97	—	—	—	—	—
児童	0	0	0	0	0	131,224	2,714	0	8,300	▲ 5,586
計	723,411	20,887	6,350	2,957	24,280	262,958	6,829	25	22,766	▲ 15,912
全蔵書数 986,369 冊										

イ 雑誌・新聞等

(平成 23 年 3 月 31 日現在) 単位：種

区分	雑誌	新聞	法規	公報類
購入	224	22	38	1
寄贈	262	25	1	3
計	486	47	39	4

ウ 特別集書 (平成 23 年 3 月 31 日現在)

浅野文庫：旧広島藩主浅野家から寄贈を受けた和漢の古書・図記類のうち、疎開により原爆の被災から免れた約 1 万点。和書では、木版本の「平家物語」「新刊東鑑」「大仏物語」「人国記」「義経記」や、「百人一首」「はちかつぎ」「土佐日記」「浜松中納言物語」などの写本がある。漢籍には、中国宋代の人で陳與義の「増広箋・註簡齋詩集」、元の呉太素撰「松齋梅譜」(写本)、明版の「西遊記」などがある。絵図類には、広島城下の様子を伝える城下絵図や、藩主の別邸であった縮景園を描いた「御泉水の図」や岡岷山の「都志見往来日記・同諸勝図」などのほか、藩主が参勤交代のときに用いた「道中図記」などがある。浅野家からの寄贈資料は、中央図書館の特別集書の根幹となるものであり、大部分はマイクロフィルムに収めている。

東城浅野家史料：旧広島藩家老職東城浅野家から寄託された古文書 787 点。豊臣秀吉朱印状、浅野長政や幸長書状、幸長金銀算用状、元禄 14 年の赤穂事件の城明け渡し前後の史料などがある。

小田文庫：広島県山県郡の医家小田家から寄贈・寄託された史料 2,469 点。「解体新書」や吉益東洞の「薬徴」などの医学・薬学書のほか、諸分野の近世・近代の刊本や写本がある。これらの中には風律の「紙魚日記」「やまかつら」など、広島の俳諧資料 46 点も含まれている。

香川家文書： 旧八木城主子孫香川氏から寄贈された、鎌倉時代から明治時代にかけての史料 198 点。関東下知状や六波羅施行状などがある。このうち 7 点が、平成 6 年 3 月に広島市指定重要有形文化財に指定された。

広島文学資料： 三重吉文庫を核とし、広島にゆかりの深い作家の初版本、雑誌、自筆原稿などを集め公開している。三重吉文庫も含めた資料総数は 30,837 点。また、Web 広島文学資料室アーカイブ「鈴木三重吉と『赤い鳥』」「原民喜の世界」「峠三吉」を公開。

三重吉文庫： 広島が生んだ文学者であり、わが国の児童文化運動の先駆者鈴木三重吉の資料を集めている。彼の文壇への処女作「千鳥」をはじめ、ライフワークとして手がけた童話童謡雑誌「赤い鳥」など、三重吉の著作や関係文献がある。なお、この中には「鈴木三重吉赤い鳥の会」の寄贈資料が含まれている。

被爆文献資料： 被爆都市ヒロシマの図書館として、被爆体験の継承と平和意識の高揚を願い、広島や長崎の被爆に関する資料を広く収集している。資料数は、図書・雑誌など 30,886 冊である（ホームページで公開している目録冊数）。

山田節男文庫： 山田節男氏（元広島市長）が生前愛蔵・愛読していた資料 2,955 点を同家から寄贈されたものである。和書は全領域にわたっているが、洋書は社会科学部門が主たるものである。この中には、氏がオックスフォード大学留学中に集めたマルサスの「人口論」などの原書も含まれている。また、別途に同家から寄託された資料の中には、ローマ法皇パウロ六世より贈呈された「DISEGNI DI MICHELANGELO」などの洋書 11 冊がある。

国際資料： 「国際平和文化都市ひろしま」の市民のために、各国駐日大使館や広島市の姉妹友好都市などから、それぞれの国の文化や生活を理解できる資料として寄贈された資料で、2,665 点ある。

国連寄託図書館資料： 広島市が国連の寄託指定を受けて公開しているもので、公式記録（国連総会、安全保障理事会等の会議資料）、国連事務局刊行物など、48,054 点。英語版。対象地域は中国・四国地方である。

広島若葉芸術文庫： 「広島若葉芸術文庫」は豊かな人間性をはぐくみ、個性ある広島の文化創造を願って、昭和 60 年 9 月、広島若葉ライオンズの創設記念事業として、豪華芸術関係図書の寄贈を受けたことに始まる。以来、毎年寄贈を受けて、資料数は 746 点。当館が誇る絢爛貴重なコレクションとなっている。

被爆体験証言ビデオ： 広島市教育委員会と広島市立中央図書館は平成 20 年・21 年と共同で、学校の平和教育で取り組まれている「地域の被爆体験継承事業」で作成された被爆体験証言ビデオの収集、デジタル化を行った。中央図書館に収集・保存している被爆体験証言ビデオは 21 点あり、貸出を行うとともに図書館のホームページで公開している。

エ 視聴覚資料

大活字本： 底本を肉太の活字で大きく組み直したもので、弱視者や高齢者に読みやすい本。資料数は 8,990 点。

カセットブック： 古典や文芸作品を音訳・解説する市販のカセットブック 4,018 本を収集。主として目の不自由な人へ郵送で貸し出している。

デイジー図書： デイジー（DAISY）とは、Digital Accessible Information System（アクセシブルな情報システム）の略で国際標準で作成されたデジタル録音図書。目の不自由な人へ郵送で貸し出している。資料数 106 タイトル。

(2) こども図書館

ア 図書（一般以外はすべて児童図書）

（平成 23 年 3 月 31 日現在）単位：冊

区 分	館 内				
	蔵書数	年間移動冊数			
		受入 (a)	所属替 (b)	除籍 (c)	増減 (a)+(b)-(c)
0 総 記	2,614	259	▲ 71	92	96
1 哲 学	936	29	▲ 1	45	▲ 17
2 歴 史	9,231	303	11	290	24
3 社会科学	7,909	340	8	258	90
4 自然科学	13,451	347	1	1,301	▲ 953
5 技 術	4,714	174	3	462	▲ 285
6 産 業	2,355	120	0	232	▲ 112
7 芸 術	7,549	133	9	39	103
8 言 語	1,969	40	8	13	35
9 文 学	62,451	2,176	110	1,087	1,199
絵 本	54,301	1,981	123	713	1,391
紙 芝 居	1,401	65	3	4	64
カセット・点字	226	127	0	0	127
一 般	7,251	335	7	19	323
計	176,358	6,429	211	4,555	2,085
全蔵書数 176,358冊					

イ 雑誌・新聞等

（平成 23 年 3 月 31 日現在）単位：種

区 分	雑 誌	新 聞	法 規	公 報 類
購 入	60	7	1	—
寄 贈	4	0	1	—
計	64	7	2	—

ウ 特別集書（平成 23 年 3 月 31 日現在）

バル・コレクション（洋書コレクション）： 1949 年（昭和 24 年）、ハワード・バル博士を通じてアメリカから寄贈された洋書（707 冊現存）を核とした戦後の洋書関係資料 971 冊を所蔵している。当時のアメリカで読まれた児童文学の古典や評価の高い創作絵本等の初版本がほとんどであり貴重な資料群である。また、当時の児童図書の出版状況や、子どもたちに寄せる文化復興への日米関係者の思いがうかがえるものであり、広島市児童図書館の開館の契機となったコレクションである。

郷土の児童文学作家資料： 広島県または広島市にゆかりのある児童文学作家の図書、絵本、雑誌等を収集し、公開している。資料冊数は 1,009 冊（複本を含む）。

エ 視聴覚資料（平成 23 年 3 月 31 日現在）

スライド 122 巻
大活字本 146 冊

(3) 区・まんが図書館
ア 中区図書館

(平成 23 年 3 月 31 日現在) 単位：冊

区 分	館 内				
	蔵書数	年間移動冊数			
		受入 (a)	所属替 (b)	除籍 (c)	増減 (a)+(b)-(c)
0 総 記	1,274	118	▲ 33	91	▲ 6
1 哲 学	1,496	143	▲ 27	95	21
2 歴 史	3,788	374	▲ 46	184	144
3 社会科学	5,578	653	▲ 141	348	164
4 自然科学	2,569	262	0	53	209
5 技 術	4,499	481	▲ 22	235	224
6 産 業	1,362	161	▲ 32	49	80
7 芸 術	7,567	411	▲ 2	251	158
8 言 語	1,127	103	▲ 19	51	33
9 文 学	16,451	1,277	▲ 65	576	636
カセット・点字	0	0	0	0	0
児 童	20,296	1,685	17	566	1,136
計	66,007	5,668	▲ 370	2,499	2,799
全蔵書数 66,007 冊					

イ 東区図書館

(平成 23 年 3 月 31 日現在) 単位：冊

区 分	館 内				
	蔵書数	年間移動冊数			
		受入 (a)	所属替 (b)	除籍 (c)	増減 (a)+(b)-(c)
0 総 記	1,228	245	▲ 28	89	128
1 哲 学	1,682	163	▲ 82	97	▲ 16
2 歴 史	3,094	189	▲ 60	317	▲ 188
3 社会科学	5,391	610	▲ 317	634	▲ 341
4 自然科学	2,479	355	▲ 215	441	▲ 301
5 技 術	5,053	672	▲ 81	830	▲ 239
6 産 業	1,586	207	▲ 80	127	0
7 芸 術	3,806	344	▲ 189	463	▲ 308
8 言 語	839	82	▲ 14	55	13
9 文 学	16,841	1,325	▲ 293	2,046	▲ 1,014
カセット・点字	0	0	0	5	▲ 5
児 童	22,809	1,416	▲ 33	1,487	▲ 104
計	64,808	5,608	▲ 1,392	6,591	▲ 2,375
全蔵書数 64,808 冊					

ウ 南区図書館

(平成 23 年 3 月 31 日現在) 単位：冊

区 分	館 内				
	蔵書数	年間移動冊数			
		受入	所属替	除籍	増減
		(a)	(b)	(c)	(a)+(b)-(c)
0 総 記	1,121	175	▲ 66	187	▲ 78
1 哲 学	1,794	242	▲ 94	168	▲ 20
2 歴 史	3,074	299	▲ 36	666	▲ 403
3 社会科学	4,110	478	▲ 356	1,029	▲ 907
4 自然科学	2,367	294	▲ 127	251	▲ 84
5 技 術	4,570	595	▲ 65	927	▲ 397
6 産 業	1,357	143	▲ 81	149	▲ 87
7 芸 術	3,999	350	▲ 94	441	▲ 185
8 言 語	786	51	▲ 35	61	▲ 45
9 文 学	13,122	1,308	▲ 159	1,238	▲ 89
カセット・点字	0	0	5	5	0
児 童	21,192	1,650	▲ 14	2,157	▲ 521
計	57,492	5,585	▲ 1,122	7,279	▲ 2,816
全蔵書数 57,492冊					

エ 西区図書館

(平成 23 年 3 月 31 日現在) 単位：冊

区 分	館 内				
	蔵書数	年間移動冊数			
		受入	所属替	除籍	増減
		(a)	(b)	(c)	(a)+(b)-(c)
0 総 記	1,397	118	▲ 7	43	68
1 哲 学	1,787	223	▲ 41	63	119
2 歴 史	3,686	345	▲ 45	290	10
3 社会科学	5,324	557	▲ 172	419	▲ 34
4 自然科学	2,879	254	▲ 89	193	▲ 28
5 技 術	5,504	608	▲ 22	359	227
6 産 業	1,588	160	▲ 24	36	100
7 芸 術	5,146	354	▲ 37	120	197
8 言 語	960	49	▲ 3	21	25
9 文 学	18,857	1,220	314	1,340	194
カセット・点字	5	0	0	0	0
児 童	27,702	1,485	31	1,068	448
計	74,835	5,373	▲ 95	3,952	1,326
全蔵書数 74,835冊					

才 安佐南区図書館

(平成 23 年 3 月 31 日現在) 単位：冊

区 分	館 内					自動車図書館				
	蔵書数	年間移動冊数				蔵書数	年間移動冊数			
		受入 (a)	所属替 (b)	除籍 (c)	増減 (a)+(b)-(c)		受入 (d)	所属替 (e)	除籍 (f)	増減 (d)+(e)-(f)
0 総 記	1,302	99	▲ 18	100	▲ 19	482	32	9	24	17
1 哲 学	1,707	153	▲ 87	96	▲ 30	768	51	0	89	▲ 38
2 歴 史	4,468	416	▲ 47	257	112	1,134	38	1	143	▲ 104
3 社会科学	6,458	708	▲ 302	488	▲ 82	2,229	70	0	322	▲ 252
4 自然科学	3,398	361	▲ 109	278	▲ 26	1,857	107	1	173	▲ 65
5 技 術	6,685	807	▲ 30	631	146	5,278	275	0	590	▲ 315
6 産 業	1,959	223	▲ 87	165	▲ 29	947	59	0	90	▲ 31
7 芸 術	5,604	334	▲ 76	372	▲ 114	1,563	76	0	413	▲ 337
8 言 語	944	67	▲ 30	41	▲ 4	601	18	0	45	▲ 27
9 文 学	20,114	1,493	33	1,188	338	16,392	273	15	1,295	▲ 1,007
カセット・点字	1	0	0	5	▲ 5	—	—	—	—	—
児 童	31,328	1,803	302	2,108	▲ 3	28,416	833	0	529	304
計	83,977	6,464	▲ 442	5,729	293	59,667	1,832	26	3,713	▲ 1,855
全蔵書数 143,644冊										

カ 安佐北区図書館

(平成 23 年 3 月 31 日現在) 単位：冊

区 分	館 内					自動車図書館				
	蔵書数	年間移動冊数				蔵書数	年間移動冊数			
		受入 (a)	所属替 (b)	除籍 (c)	増減 (a)+(b)-(c)		受入 (d)	所属替 (e)	除籍 (f)	増減 (d)+(e)-(f)
0 総 記	1,338	108	▲ 32	66	10	503	29	10	0	39
1 哲 学	1,265	120	▲ 95	147	▲ 122	1,487	75	0	30	45
2 歴 史	3,055	291	▲ 124	277	▲ 110	1,970	66	0	33	33
3 社会科学	5,179	591	▲ 241	375	▲ 25	3,399	99	0	87	12
4 自然科学	2,375	257	▲ 60	293	▲ 96	1,620	91	0	54	37
5 技 術	5,230	607	▲ 39	529	39	4,075	245	0	203	42
6 産 業	1,574	196	▲ 64	253	▲ 121	1,117	51	0	7	44
7 芸 術	4,078	296	▲ 116	242	▲ 62	3,120	106	0	4	102
8 言 語	748	64	▲ 34	40	▲ 10	502	20	0	2	18
9 文 学	15,903	1,127	▲ 14	372	741	12,993	502	0	152	350
ま ん が	5	0	1	0	1	0	0	0	0	0
カセット・点字	0	0	0	0	0	—	—	—	—	—
児 童	23,569	1,487	▲ 32	662	793	25,641	773	0	278	495
計	64,319	5,144	▲ 850	3,256	1,038	56,427	2,057	10	850	1,217
全蔵書数 120,746冊										

キ 安芸区図書館

(平成 23 年 3 月 31 日現在) 単位: 冊

区 分	館 内					自動車図書館				
	蔵書数	年間移動冊数				蔵書数	年間移動冊数			
		受入 (a)	所属替 (b)	除籍 (c)	増減 (a)+(b)-(c)		受入 (d)	所属替 (e)	除籍 (f)	増減 (d)+(e)-(f)
0 総 記	1,549	126	▲ 2	102	22	236	13	7	2	18
1 哲 学	2,377	204	▲ 10	116	78	420	26	0	0	26
2 歴 史	4,378	331	▲ 4	286	41	450	18	▲ 1	0	17
3 社会科学	5,593	673	▲ 69	546	58	869	48	▲ 1	1	46
4 自然科学	3,859	355	▲ 24	276	55	791	41	2	2	41
5 技 術	6,018	623	▲ 21	468	134	1,856	114	1	5	110
6 産 業	1,859	182	▲ 12	118	52	540	22	▲ 1	1	20
7 芸 術	5,591	298	87	323	62	965	36	2	1	37
8 言 語	997	65	▲ 7	61	▲ 3	247	8	1	1	8
9 文 学	22,492	1,462	36	1,369	129	4,524	238	17	7	248
カセット・点字	29	9	0	0	9	—	—	—	—	—
児 童	27,581	1,566	▲ 28	907	631	8,957	370	0	7	363
計	82,323	5,894	▲ 54	4,572	1,268	19,855	934	27	27	934
全蔵書数 102,178冊										

ク 佐伯区図書館

(平成 23 年 3 月 31 日現在) 単位: 冊

区 分	館 内					自動車図書館				
	蔵書数	年間移動冊数				蔵書数	年間移動冊数			
		受入 (a)	所属替 (b)	除籍 (c)	増減 (a)+(b)-(c)		受入 (d)	所属替 (e)	除籍 (f)	増減 (d)+(e)-(f)
0 総 記	1,354	91	▲ 21	69	1	622	21	0	0	21
1 哲 学	2,005	230	▲ 82	110	38	952	77	0	0	77
2 歴 史	4,643	363	▲ 42	93	228	1,329	44	0	0	44
3 社会科学	6,915	656	▲ 207	397	52	2,615	153	0	0	153
4 自然科学	3,205	295	▲ 130	266	▲ 101	1,647	81	0	0	81
5 技 術	7,221	952	▲ 132	492	328	4,717	319	0	0	319
6 産 業	1,976	160	▲ 17	102	41	1,272	39	0	0	39
7 芸 術	4,702	300	▲ 81	263	▲ 44	2,367	83	0	0	83
8 言 語	938	41	▲ 1	30	10	584	18	0	0	18
9 文 学	22,321	1,711	▲ 209	982	520	18,102	740	0	7	733
カセット・点字	1	0	0	3	▲ 3	—	—	—	—	—
児 童	34,669	1,381	5	880	506	26,911	853	0	1	852
計	89,950	6,180	▲ 917	3,687	1,576	61,118	2,428	0	8	2,420
全蔵書数 151,068冊										

ケ 佐伯区図書館湯来河野閲覧室

(平成 23 年 3 月 31 日現在) 単位：冊

区 分	館 内				
	蔵書数	年間移動冊数			
		受入	所属替	除籍	増減
		(a)	(b)	(c)	(a)+(b)-(c)
0 総 記	827	32	1	0	33
1 哲 学	917	71	0	0	71
2 歴 史	2,362	51	0	0	51
3 社会科学	1,746	170	0	0	170
4 自然科学	1,132	96	0	0	96
5 技 術	1,861	200	0	0	200
6 産 業	725	58	0	0	58
7 芸 術	1,667	152	0	0	152
8 言 語	290	19	0	0	19
9 文 学	5,264	371	0	0	371
カセット・点字	0	0	0	0	0
児 童	9,071	616	12	0	628
計	25,862	1,836	13	0	1,849
全蔵書数 25,862冊					

コ まんが図書館

(平成 23 年 3 月 31 日現在) 単位：冊

区 分	館 内				
	蔵書数	年間移動冊数			
		受入	所属替	除籍	増減
		(a)	(b)	(c)	(a)+(b)-(c)
0 総 記	17	0	0	0	0
1 哲 学	0	0	0	0	0
2 歴 史	1	0	0	0	0
3 社会科学	9	0	0	0	0
4 自然科学	6	0	0	0	0
5 技 術	0	0	0	0	0
6 産 業	0	0	0	0	0
7 芸 術	24	4	▲ 1	1	2
8 言 語	0	0	0	0	0
9 文 学	0	0	0	0	0
ま ん が	99,428	6,957	144	5,328	1,773
(まんが関係資料)	(7,048)	—	—	—	—
カセット・点字	0	0	0	0	0
児 童	3	0	0	0	0
計	99,488	6,961	143	5,329	1,775
全蔵書数 99,488冊					

サ まんが図書館あさ閲覧室

(平成 23 年 3 月 31 日現在) 単位：冊

区 分	館 内				
	蔵書数	年間移動冊数			
		受入	所属替	除籍	増減
		(a)	(b)	(c)	(a)+(b)-(c)
0 総 記	3	0	0	0	0
1 哲 学	0	0	0	0	0
2 歴 史	0	0	0	0	0
3 社会 科学	1	0	0	0	0
4 自然 科学	6	0	0	0	0
5 技 術	2	0	0	0	0
6 産 業	0	0	0	0	0
7 芸 術	1	1	▲ 1	0	0
8 言 語	0	0	0	0	0
9 文 学	0	0	0	0	0
ま ん が	53,288	2,779	13	3,946	▲ 1,154
(学習・教養まんが)	(2,016)	—	—	—	—
カセット・点字	0	0	0	0	0
児 童	0	0	0	0	0
計	53,301	2,780	12	3,946	▲ 1,154
全蔵書数 53,301冊					

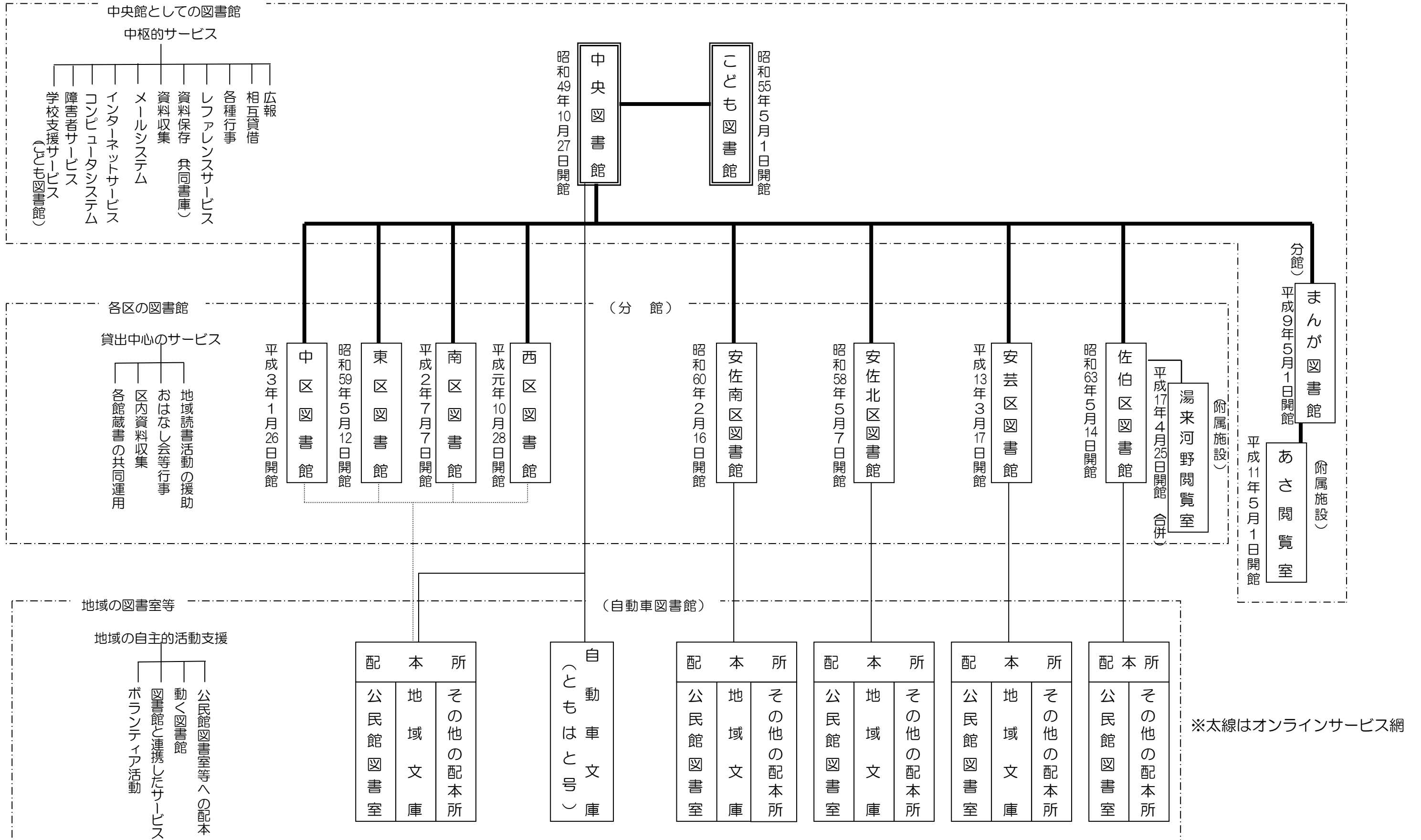
9 資料相互協力

資料相互協力実績表 (平成 18～22 年度)

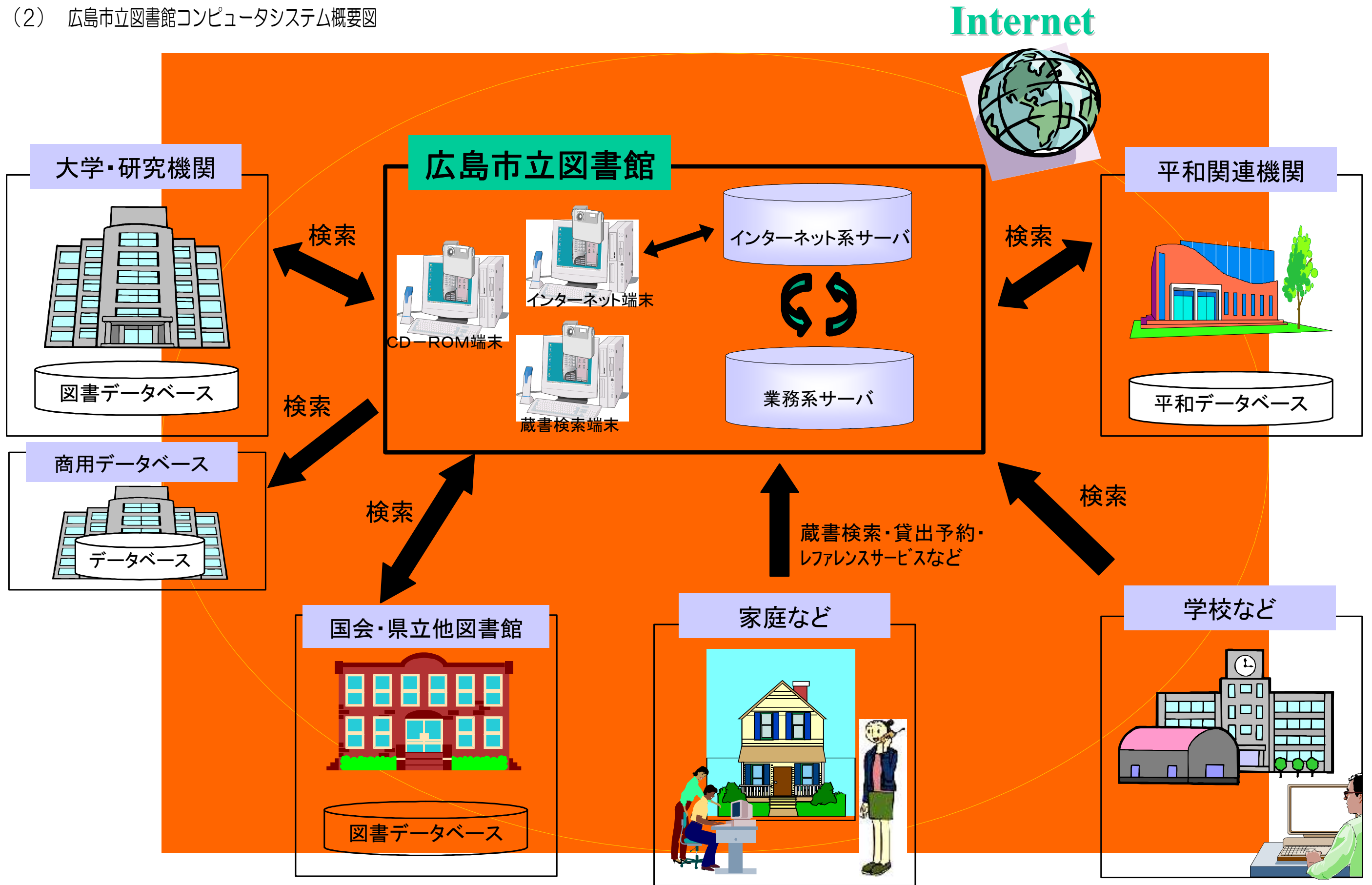
協力区分\図書館	国立国会	広島県立	県内 市町村	中国4県	中国4県 以外	広島大学	市大	その他の 大学	その他の 機関	計	
貸出(冊)	18	—	6	956	371	137	0	-	0	3	1,473
	19	—	5	1,165	481	200	0	-	6	0	1,857
	20	—	4	991	445	233	51	125	5	0	1,854
	21	—	1	1,117	514	284	95	205	4	0	2,220
	22	—	3	1,183	574	289	82	182	5	0	2,318
借受(冊)	18	33	47	118	136	143	0	-	23	3	503
	19	20	36	138	160	208	0	-	50	0	612
	20	40	74	153	184	196	70	23	43	18	801
	21	45	78	224	188	211	65	18	33	0	862
	22	66	123	344	269	303	101	10	58	3	1,277
複写申込 (件)	18	151	0	1	0	1	0	-	27	0	180
	19	187	3	1	0	2	1	-	66	0	260
	20	375	0	0	0	2	2	39	34	0	452
	21	315	0	2	1	1	4	0	69	0	392
	22	282	2	0	0	13	2	0	72	4	375
レファレン ス(件)	18	23	0	0	1	6	1	-	0	0	31
	19	8	0	0	0	0	0	-	1	1	10
	20	8	1	0	0	1	0	0	9	2	21
	21	15	0	1	0	2	1	0	36	1	56
	22	22	0	0	1	3	2	0	49	2	79

10 図書館サービス

(1) 広島市立図書館サービス網



(2) 広島市立図書館コンピュータシステム概要図



(3) 行政区別サービスポイント一覧

(平成 23 年 4 月 1 日現在)

区 分	中	東	南	西	安佐南	安佐北	安芸	佐伯
図 書 館 13	中央図書館 こども図書館 中区図書館	東区図書館	南区図書館 まんが図書館	西区図書館	安佐南区図書館 まんが図書館あさ閲覧室	安佐北区図書館	安芸区図書館	佐伯区図書館 湯来河野閲覧室
自動車文庫 (とはと号) 17	白島中町公園	神田山やすらぎ園	柞木集会所 翠町第2公園 段原小学校	己斐上集会所 高須台集会所	奥畑集会所 阿戸集会所 梅林集会所 大塚小学校 伴南	落合東福祉センター前 布駅前広場 行森集会所 広島市農協小河原支店 倉敷のそみ園		
公民館図書室 70	中央公民館 竹屋公民館 吉島公民館 舟入公民館	二葉公民館 福田公民館 馬木公民館 温品公民館 戸坂公民館 牛田公民館 早稲田公民館	仁保公民館 青崎公民館 段原公民館 大河公民館 楠那公民館 宇品公民館 似島公民館	草津公民館 三條公民館 観音公民館 南観音公民館 己斐上公民館 己斐公民館 古田公民館 鈴が峰公民館 井口公民館	古市公民館 佐東公民館 東野公民館 安東公民館 安公民館 祇園公民館 祇園西公民館 戸山公民館 沼田公民館	可部公民館 白木公民館 高陽公民館 真亀公民館 倉掛公民館 口田公民館 三入公民館 亀山公民館 安佐公民館 日浦公民館	船越公民館 瀬野公民館 中野公民館 阿戸公民館 矢野公民館	五日市公民館 石内公民館 河内公民館 皆賀公民館 五月が丘公民館 藤の木公民館 彩が丘公民館 美鈴が丘公民館 利松公民館 八幡東公民館 八幡公民館 観音台公民館 坪井公民館 五日市中央公民館 吉見園公民館 楽々園公民館 美晴公民館 湯来南公民館 湯来西公民館
地 域 文 庫 18		牛田集会所	黄金山会館 東宇品会館	庚午中央会館 井口集会所	毘沙門台集会所 川内集会所 原集会所 高長集会所 長束集会所 祇園集会所	三田集会所 鈴張集会所 久地南集会所 大林集会所 可部福祉センター 三入東集会所	中野西集会所	
その他の配本所 14	舟入むつみ園 青少年センター 院内学級(市民病院)	東地域交流センター 神田山荘	元宇品会館 院内学級(広大)	天満児童館 西地域交流センター	東亜ハイツ集会所 ふじが丘自治会館 安佐勤労青少年ホーム	畑賀福祉センター		佐伯勤労青少年ホーム
計 132	11	12	16	16	25	22	8	22

注 各欄の数値は箇所数

※ 自動車文庫

新設：神田山やすらぎ園(平成 22 年 4 月 16 日)

※ 地域文庫

廃止：出島集会所(平成 23 年 3 月 31 日)

(4) 図書館各室の機能

ア 中央図書館

室 名		機 能
1 階	自動車図書館	<ul style="list-style-type: none"> ・自動車図書館（ともはと文庫）の書庫及び車庫 ・公民館図書室、地域文庫などへの配本用図書の書庫 ・館外読書会用図書の書庫 ・障害者サービスの受付 ・有料図書宅配サービスの受付
	自習室	・自習の場の提供 (128席)
	対面朗読室	・視覚障害者への対面朗読サービス
	国連寄託図書館 国際資料室	<ul style="list-style-type: none"> ・国連刊行物の閲覧・貸出サービス（対象：中国・四国地方） ・世界各国の資料の閲覧
	喫茶・食堂	・来館者のための喫茶・軽食サービス (72席)
2 階	自由閲覧室 (A室・B室)	<ul style="list-style-type: none"> ・一般教養書や趣味・娯楽・実用書などの自由閲覧、及び個人・団体に対する館外貸出 ・本の予約・リクエストの受付 ・闘病記コーナーにおける情報・資料の提供 ・多文化コーナーにおける情報・資料の提供（中国語、韓国・朝鮮語、英語） ・インターネット用パソコンの利用及び資料の複写サービス ・中央大学・法政大学通信教育文庫の貸出 (63席)
	新聞雑誌閲覧室	・新聞及び一般雑誌の自由閲覧 (42席)
	展示ホール	・所蔵資料等の企画展示 (265㎡)
3 階	参考閲覧室	<ul style="list-style-type: none"> ・レファレンス（資料相談）及び資料の複写サービス ・ビジネス支援情報コーナーにおける情報・資料の提供 ・書庫内資料の出納 ・専門雑誌の自由閲覧 ・インターネット用パソコンの利用 ・商用データベースの提供 ・無線LANスペースの提供 ・図書館間相互貸借の受付 ・国連広報資料類の閲覧 (47席（うち無線LAN 4席）)
	広島資料室	・郷土に関する資料の提供・資料相談及び被爆に関する文献資料の提供 (15席)
	広島文学資料室	・広島にゆかりの深い作家の初版本、雑誌、自筆原稿などの収集・展示
	浅野文庫	・貴重資料の保存
	セミナー室	・各種講座・セミナー等の開催 (60席)

イ こども図書館

室 名		機 能
1階	自由閲覧室	<ul style="list-style-type: none"> ・ 図書館の館外貸出（個人・団体）、本の予約・リクエストの受付 ・ 読書相談、利用案内
	絵本コーナー	
	展示コーナー	<ul style="list-style-type: none"> ・ 所蔵資料等の企画展示
2階	参考閲覧室	<ul style="list-style-type: none"> ・ 参考図書、郷土資料、原爆資料、児童文化関係資料、保存用図書等の提供及び資料相談 ・ インターネット用パソコンの利用及び資料の複写サービス
	おとぎの部屋	<ul style="list-style-type: none"> ・ おはなし会、読書会等の行事を定期的開催

(42席)

ウ 区図書館

室 名	機 能
閲覧室	<ul style="list-style-type: none"> ・ 図書館の館外貸出（個人・団体）、本の予約・リクエストの受付 ・ 読書相談、利用案内 ・ おはなし会、読書会等の行事を定期的開催 ・ 参考図書、郷土資料、原爆資料、児童文化関係資料、保存用図書等の提供 ・ インターネット用パソコンの利用及び資料の複写サービス
各種コーナー	
自動車図書館 (安佐南区図書館、安佐北区図書館、安芸区図書館及び佐伯区図書館のみ)	<ul style="list-style-type: none"> ・ 公民館図書室、地域文庫などへの配本用図書の書庫

エ まんが図書館

室 名		機 能
1階	エントランスホール	<ul style="list-style-type: none"> ・ おもしろその年まんが大賞入賞作品展等の展示ほか
	ショーウィンドー(外壁面)	<ul style="list-style-type: none"> ・ まんが資料等をテーマごとに展示
2階	閲覧室	<ul style="list-style-type: none"> ・ まんが資料等図書館の自由閲覧、館外貸出（個人・団体）、本の予約・リクエストの受付 ・ 読書相談、利用案内 ・ 緑陰読書(公園内での一日貸出)の受付
	まんが雑誌コーナー	<ul style="list-style-type: none"> ・ 漫画雑誌の閲覧・貸出
	新聞・雑誌コーナー	<ul style="list-style-type: none"> ・ 新聞の閲覧、雑誌の閲覧・貸出
	漫画研究資料コーナー	<ul style="list-style-type: none"> ・ 漫画関係の研究資料の閲覧・貸出
	貴重資料コーナー	<ul style="list-style-type: none"> ・ 古書等歴史的資料の収集
	ふれあいルーム	<ul style="list-style-type: none"> ・ まんが資料、雑誌バックナンバーの閲覧、貸出 ・ 展示ケースによる漫画資料のテーマ展示
	外国語漫画コーナー	<ul style="list-style-type: none"> ・ 外国語に翻訳された日本の漫画等、外国語漫画資料の閲覧、貸出
ひろしまコーナー	<ul style="list-style-type: none"> ・ “ひろしま”にゆかりの作家や作品の閲覧、貸出 	

(5) 館外貸出

ア 個人貸出

対象：① 広島市内在住の人

② 広島市内に通勤・通学している人

③ 呉市・竹原市・三原市・大竹市・東広島市・廿日市市・安芸高田市・江田島市・岩国市・柳井市・安芸太田町・北広島町・府中町・海田町・熊野町・坂町・大崎上島町・世羅町・周防大島町・和木町・上関町・平生町に在住の人

登録：現住所・氏名を確認できるものを提示

貸出：1人5冊、2週間

イ 団体貸出

対象：①広島市内の家庭文庫・地域文庫、学校、幼稚園、保育園、公民館、児童館等の施設

②活動拠点が広島市内で、構成員が5人以上の自主的なグループ

③活動拠点が広島市内で、個人あるいは4人以下で読み聞かせ等、読書普及に関するボランティア活動をしているグループ

登録：代表者の現住所・氏名を確認できるものを提示

貸出：1グループ50冊、1か月

ウ 自動車図書館（ともはと文庫）

対象：広島市内に居住しているか、通勤・通学している人

登録：現住所・氏名を確認できるものを提示

貸出：1人20冊、約1か月（次の巡回まで）

(6) 障害者サービス

ア 対面朗読（湯来河野閲覧室、まんが図書館及びあさ閲覧室を除く全館）

対象：目の不自由な人で対面朗読を希望する人

登録：電話・文書又は来館して登録

利用：希望する7日前までに電話等で予約、1回の利用時間2時間以内

イ 図書郵送貸出（中央・こども図書館）

対象：広島市内に居住、又は通勤・通学し、身体障害者手帳1級から4級まで、又は療育手帳の等級 **Ⓐ** 若しくはAを持っている人。

登録：電話又は文書で、身体障害者手帳又は療育手帳の番号・障害の等級程度を確認

貸出：電話又は文書で申込み、1人5冊（重量3kg以内）、4週間

ウ カセットブック郵送貸出（中央）

対象：広島市内に居住又は通勤・通学し、身体障害者手帳（視覚障害）を持っている人

登録：電話又は文書で、身体障害者手帳の番号を確認

貸出：電話又は文書で申込み、1人6本、4週間

エ デイジー図書郵送貸出（中央）

対象：カセットブック郵送貸出に準じる

登録：同上

貸出：同上、1人2点まで、4週間

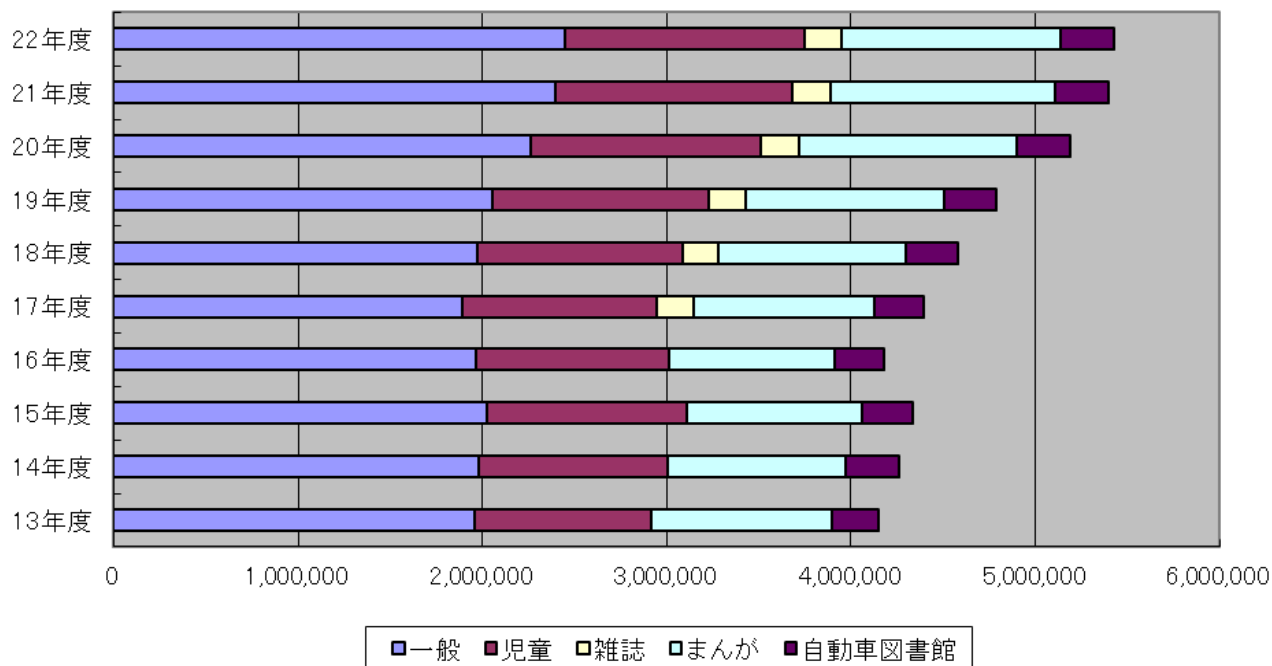
オ 機器の利用

点字ディスプレイ、活字自動読上げ機の館内利用

1.1 広島市立図書館利用状況

(1) 図書館サービスの推移とまとめ

ア 資料種別ごとの貸出冊数の推移



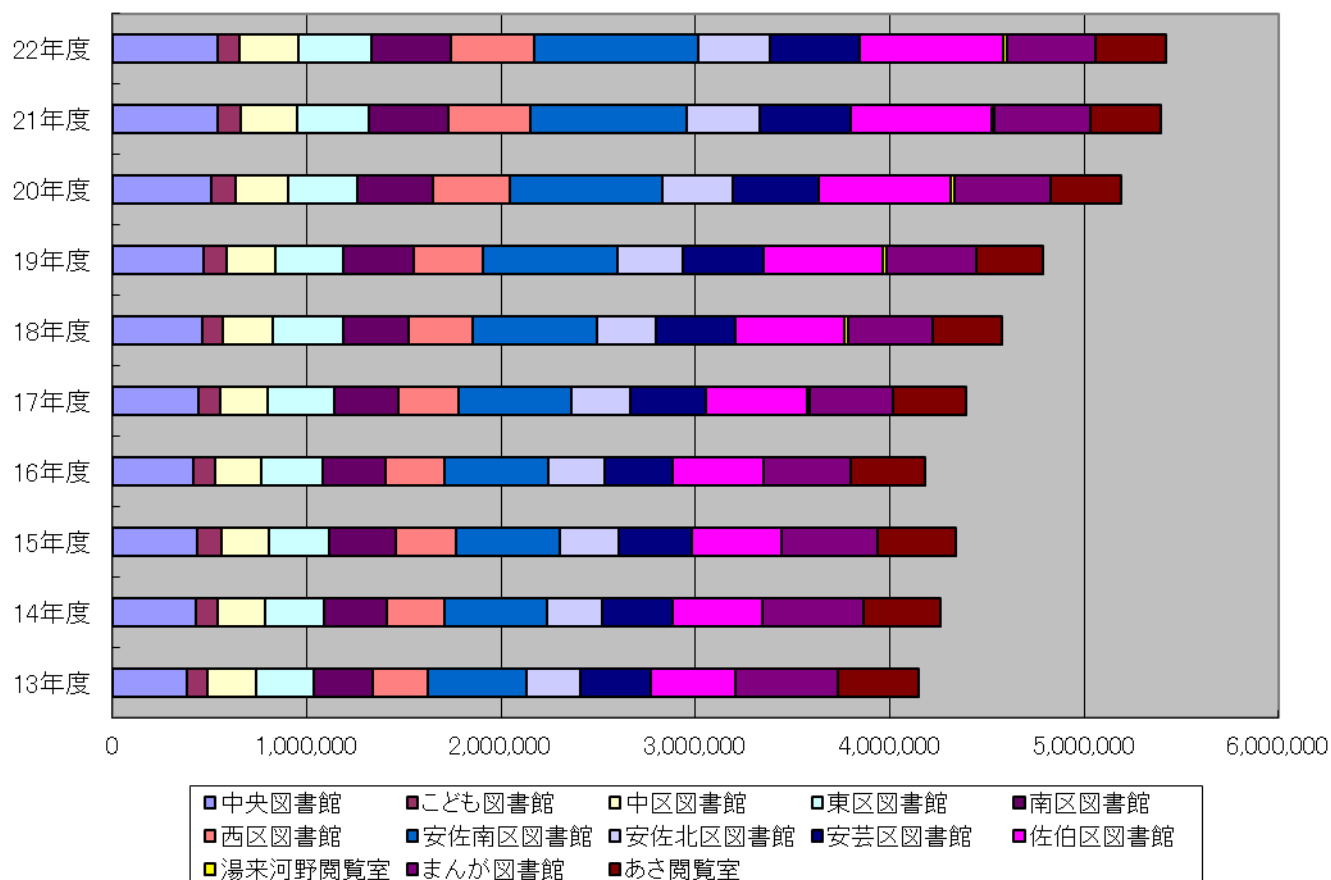
(単位: 冊)

区分	13年度	14年度	15年度	16年度	17年度	18年度	19年度	20年度	21年度	22年度
一般	1,957,652	1,982,991	2,027,944	1,965,645	1,890,845	1,973,149	2,052,674	2,261,953	2,396,912	2,447,081
児童	954,440	1,020,809	1,077,419	1,047,864	1,052,855	1,110,422	1,177,080	1,249,899	1,284,085	1,298,004
雑誌	0	0	0	0	199,387	194,321	200,003	205,728	209,411	206,542
まんが	982,153	965,424	953,367	899,904	981,509	1,017,163	1,075,387	1,177,820	1,215,067	1,183,615
自動車図書館	256,474	290,179	278,858	266,626	270,013	282,191	285,247	291,512	289,271	287,417
合計	4,150,719	4,258,348	4,337,588	4,179,172	4,393,797	4,577,246	4,790,391	5,186,912	5,394,046	5,422,659

(まとめ)

- 全体 対前年度比で0.5%増加し、過去最高の貸出冊数となった。
- 種別別 館内貸出（一般・児童・雑誌・まんが） 平成22年度は対前年度比0.6%の増加。
自動車図書館 平成22年度は対前年度比0.6%の減少。

イ 各館ごとの貸出冊数の推移



(単位：冊)

区分	13年度	14年度	15年度	16年度	17年度	18年度	19年度	20年度	21年度	22年度
中央図書館	388,298	430,319	436,823	416,672	447,588	462,651	472,808	513,033	541,412	540,571
こども図書館	99,614	115,933	128,495	116,104	107,331	108,294	116,339	121,762	119,398	112,799
中区図書館	250,401	242,131	243,165	233,580	245,313	254,067	253,654	272,232	288,795	304,173
東区図書館	298,084	299,270	309,218	315,463	345,052	363,816	348,564	355,754	368,964	378,387
南区図書館	306,531	325,758	344,034	326,232	325,693	333,915	359,096	387,525	408,001	410,053
西区図書館	283,001	299,029	306,354	301,066	311,313	334,509	358,930	395,856	423,042	427,864
安佐南区図書館	502,567	521,563	531,728	531,614	583,093	633,775	688,827	781,748	806,348	841,953
安佐北区図書館	280,830	285,192	305,621	291,775	301,051	309,327	339,008	363,704	374,969	369,501
安芸区図書館	359,961	366,559	375,161	348,552	386,473	405,731	411,589	445,371	467,281	458,972
佐伯区図書館	435,395	456,915	463,120	468,065	519,969	559,694	616,392	678,187	723,732	738,720
湯来河野閲覧室	0	0	0	0	14,904	17,882	18,343	18,086	18,358	18,443
まんが図書館	529,839	523,236	493,510	447,953	429,660	439,318	461,180	494,292	489,057	453,709
あさ閲覧室	416,198	393,498	400,359	382,963	377,169	354,267	345,661	359,362	364,689	367,514
合計	4,150,719	4,258,348	4,337,588	4,179,172	4,393,797	4,577,246	4,790,391	5,186,912	5,394,046	5,422,659

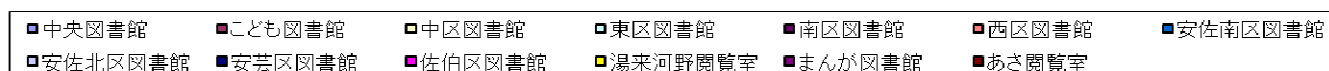
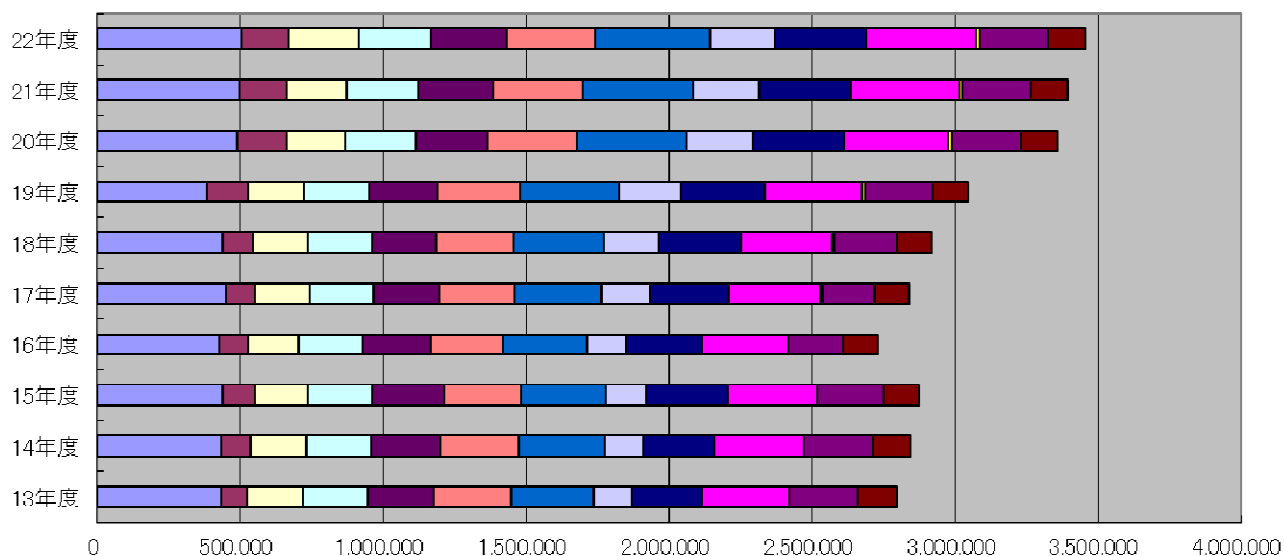
注 まんが図書館は平成9年5月1日開館。あさ閲覧室は平成11年5月1日開室。安芸区図書館は平成13年3月17日開館。湯来河野閲覧室は平成17年4月25日開館(合併)。

中央、安佐南、安佐北、安芸、佐伯の各館については、自動車図書館の貸出を含む。

(まとめ)

安芸区図書館、まんが図書館で1~4万冊減少したが、安佐南区図書館が4万冊、中区図書館、東区図書館、佐伯区図書館がそれぞれ1~2万冊増加したこと等により貸出冊数は542万冊を超え、前年度より約3万冊増加し、過去最高の貸出冊数となった。

ウ 入館者数の推移



(単位：人)

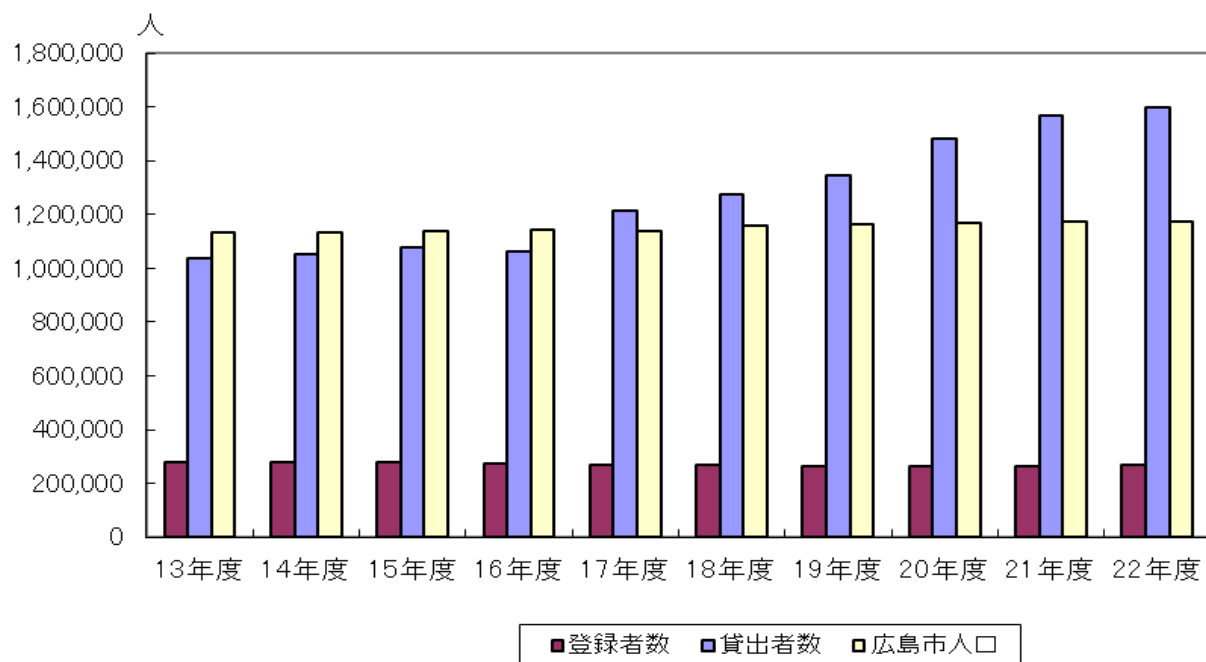
区分	13年度	14年度	15年度	16年度	17年度	18年度	19年度	20年度	21年度	22年度
中央図書館	436,624	433,877	440,875	426,330	449,541	439,993	386,093	489,823	498,159	505,517
子ども図書館	88,857	104,276	111,151	101,503	104,599	105,113	143,597	172,805	162,201	165,223
中区図書館	194,858	193,063	185,387	178,478	188,673	190,411	193,318	205,762	213,963	244,827
東区図書館	226,905	229,410	225,502	222,834	224,776	225,219	229,725	245,062	247,356	249,983
南区図書館	229,855	240,870	250,464	236,985	230,592	224,109	238,395	252,547	261,250	264,787
西区図書館	268,760	273,769	269,801	255,011	260,577	268,662	286,701	311,206	316,029	308,544
安佐南区図書館	292,215	300,625	296,588	293,061	305,470	318,009	350,300	384,139	384,231	402,793
安佐北区図書館	130,660	134,184	141,760	133,945	166,048	192,556	212,178	231,122	233,428	226,448
安芸区図書館	247,013	250,286	283,769	267,273	279,260	287,678	295,369	320,376	319,908	323,229
佐伯区図書館	303,978	312,759	314,538	301,761	319,621	316,758	340,058	363,637	378,792	381,129
湯来河野閲覧室	-	-	-	-	7,274	9,212	9,956	10,616	9,546	10,566
まんが図書館	238,027	241,512	229,149	192,818	182,038	218,370	234,483	241,017	238,063	241,959
あさ閲覧室	136,463	127,442	126,497	120,842	120,809	118,899	125,496	130,916	130,763	131,488
合計	2,794,215	2,842,073	2,875,481	2,730,841	2,839,278	2,914,989	3,045,669	3,359,028	3,393,689	3,456,493

注 まんが図書館は平成9年5月1日開館。あさ閲覧室は平成11年5月1日開室。安芸区図書館は平成13年3月17日開館。湯来河野閲覧室は平成17年4月25日開館(合併)。

(まとめ)

全体では対前年度比1.8%増加し、過去最高の入館者数となった。

工 貸出者数・登録者数の推移



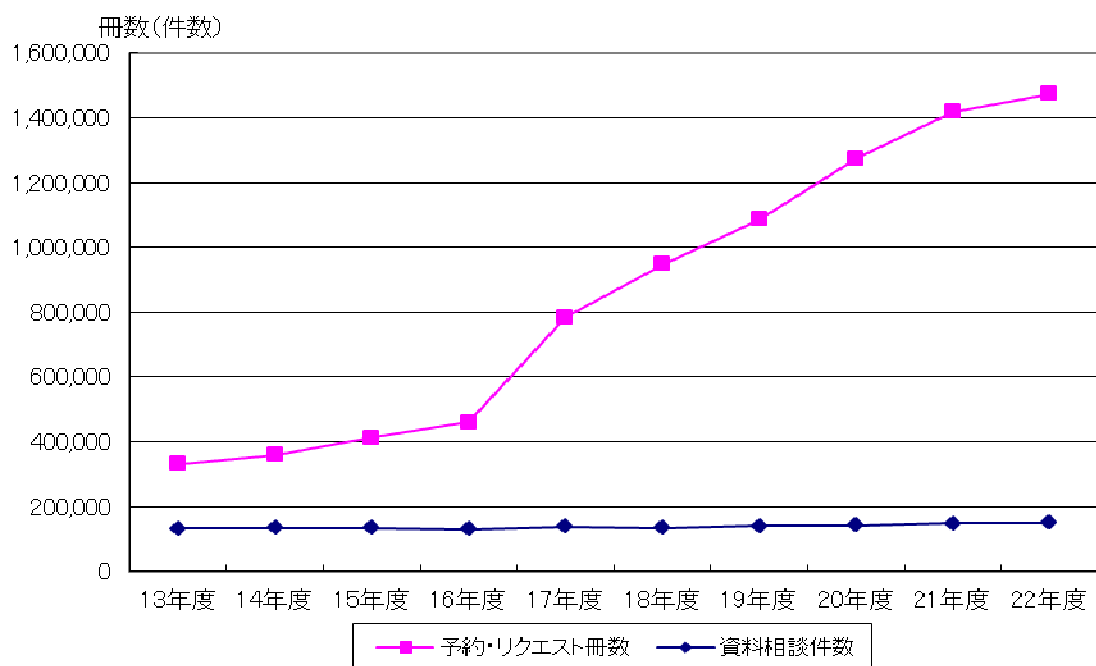
区分	13年度	14年度	15年度	16年度	17年度	18年度	19年度	20年度	21年度	22年度
登録者数	278,712	279,870	278,900	273,902	271,691	268,175	265,044	263,568	263,176	267,601
貸出者数	1,038,530	1,054,718	1,076,876	1,063,285	1,212,724	1,276,737	1,348,051	1,481,986	1,570,387	1,598,822
広島市人口	1,131,960	1,133,264	1,138,004	1,143,226	1,154,169	1,158,269	1,163,475	1,167,963	1,171,559	1,175,466
登録率 (登録者数/人口)	24.6%	24.7%	24.5%	24.0%	23.5%	23.2%	22.8%	22.6%	22.5%	22.8%

注 貸出者数及び登録者数に自動車図書館分は含まない。

(まとめ)

登録者数は対前年度比1.6%増、貸出者数は対前年度比1.8%増となっている。

オ 予約・リクエスト冊数、資料相談件数の推移



区分	13年度	14年度	15年度	16年度	17年度	18年度	19年度	20年度	21年度	22年度
予約・リクエスト冊数	331,492	359,253	413,449	459,601	784,886	948,529	1,086,826	1,274,547	1,419,195	1,473,443
資料相談件数	131,881	134,364	134,554	129,537	136,994	134,631	139,792	142,702	147,519	150,727

(まとめ)

資料相談件数は対前年度比 2.1%増、予約・リクエスト冊数は対前年度比 3.8%増となっている。

(2) 館別利用状況 (平成22年度)

Table with columns for categories (e.g., 開館日数, 入館者数, 館外貸出冊数) and 14 regional branches (e.g., 中央, こども, 中, 東, 南, 西, 安佐南, 安佐北, 安芸, 佐伯, 湯来河野, まんが, あさ). It details book circulation and library management statistics for FY2020.

12 平成22年度施設見学等受入の状況

(1) 館別件数

館名	学校関係														その他				合計	
	見学							職場体験学習			総合学習			インターンシップ	その他	視察		その他		
	学校				内訳		計	学校		計	学校		計			市内	市外			計
	小	中	高	他	市内	市外		中	他		計	小		中	計					
中央図書館		1		1	1	1	2	1	1	2			0	2				0		6
こども図書館	8			20	27	1	28	4	4	8			0	4	4	1	1	2		46
中区図書館				3	3		3	3	1	4			0		1			0		8
東区図書館	1			5	6		6	2		2			0	1	1			0		10
南区図書館							0			0	1		1	1	2			0		4
西区図書館	1			1	2		2	5		5			0	1	2			0		10
安佐南区図書館				5	5		5	4		4	2		2					0		11
安佐北区図書館	1				1		1	6		6			0		4			0		11
安芸区図書館	2				2		2	4		4			0	4	3			0		13
佐伯区図書館	2				2		2	3		3			0		3			0		8
湯来河野閲覧室	2			23	25		25	2		2			0		4			0		31
まんが図書館	3	5	11	4	12	11	23	4		4			0					6	6	33
あさ閲覧室							0	6		6			0					0		6
合計	20	6	11	62	86	13	99	44	6	50	3	0	3	13	24	1	7	8	0	197

(2) 館別人数

館名	学校関係														その他				合計	
	見学							職場体験学習			総合学習			インターンシップ	その他	視察		その他		
	学校				内訳		計	学校		計	学校		計			市内	市外			計
	小	中	高	他	市内	市外		中	他		計	小		中	計					
中央図書館		22		76	76	22	98	2	2	4			0	7				0		109
こども図書館	417			1,000	1,349	68	1,417	11	4	15			0	4	25	83	2	85		1,546
中区図書館				41	41		41	7	2	9			0		2			0		52
東区図書館	125			94	219		219	3		3			0	1	1			0		224
南区図書館							0			0	16		16	2	2			0		20
西区図書館	14			31	45		45	9		9			0	1	10			0		65
安佐南区図書館				121	121		121	8		8	23		23					0		152
安佐北区図書館	20				20		20	18		18			0		8			0		46
安芸区図書館	110				110		110	12		12			0	6	4			0		132
佐伯区図書館	107				107		107	7		7			0		6			0		120
湯来河野閲覧室	52			116	168		168	4		4			0		4			0		176
まんが図書館	66	150	253	56	307	218	525	6		6			0					62	62	593
あさ閲覧室							0	16		16			0					0		16
合計	911	172	253	1,535	2,563	308	2,871	103	8	111	39	0	39	21	62	83	64	147	0	3,251

※ インターンシップはすべて大学

1.3 実施内容

(1) 中央図書館

ア 企画展示及び関連事業

行事名	内 容		人数
広島資料室 関連事業			7,289
	4月8日～ 5月16日	企画展「細田民樹文学展－『真理の春』と故郷広島－」	2,027
	4月25日	講演会「細田民樹 一人と文学－」 第一部 「細田民樹の文学」 講師：岩崎 文人 氏（広島大学名誉教授） 第二部 「細田民樹を語る」 講師：岡本 雅博 氏（細田民樹 甥）	50
	9月1日～ 9月29日	企画展「広島と演劇」（共催：広島市民劇場）	2,123
	10月28日 ～12月5日	企画展「描かれた古城－浅野文庫所蔵「諸国古城之図」総覧展－」	2,974
	11月23日	講座「城絵図を楽しむ」 第一部 「絵図・絵巻にみる城の歴史」 講師：篠原 達也 氏（財）広島市文化財団 広島城学芸員） 第二部 「城跡調査のあれこれ」 講師：吉野 健志 氏（財）東広島市教育文化振興事業団文化財センター主査	50
	11月27日	講演会「広島城の縄張り」と『諸国古城之図』 講師：三浦 正幸 氏（広島大学大学院教授）	65
被爆体験 継承事業			2,323
	8月1日 ～8月28日	企画展「被爆65周年 平和記念公園をめぐる」	2,193
	8月21日	講演と上映会「被爆65年平和祈念事業“ヒロシマからのメッセージ”『原爆で失ったもの』」 講師：田邊 雅章 氏（平和公園復元映像製作委員会代表・広島修道大学特別客員教授）	130

行事名	内 容	人数	
大学図書館 ・市立図書館 連 携 事 業	12月4日	講演会「知の冒険 タイムマシン『図書館号』」(共催：広島大学) ①「江戸の暦-陰陽道から観測科学まで」 講師：川和田 晶子 氏 (広島大学図書館研究開発室助教) ②「時よ、とまれ-観覧車、15分の人生」 講師：佐藤 正樹 氏 (広島大学図書館長)	6,265 90
	12月8日 ~1月13日	企画展 「鈴木三重吉と『赤い鳥』」 (会場：広島大学図書館「地域・国際交流プラザ」)	731
	3月19日 ~5月15日	企画展 「コンピュータの歴史展—手回し計算機からパソコン、そしてスーパーコンピューター」(共催：広島市立大学)	5,444
他 施 設 等 と 連 携 し て 実 施 し た 企 画 展 及 び 講 演 会	5月22日~ 7月11日	企画展「松本清張作品展」(共催：広島市郷土資料館)	11,508 3,441
	6月12日	講演会と朗読会 講演会「『点と線』の誕生—清張はなぜ推理小説を書いたか—」 講師：中川 里志 氏 (北九州市立松本清張記念館 学芸員) 朗読会「張り込み」 朗読：ひろしま音読の会	184
	12月18日~ 1月30日	企画展「未知に挑む—南極観測展」(共催：南極 OB 会山陽支部)	5,300
	12月25日	こども講演会「南極のいきものたち」 講師：小川 麻里 氏 (第49次観測隊員 安田女子大学講師)	27
	1月15日	講演会「未知への挑戦—わたしが体験したこと—」 講師：藤原 健蔵 氏 (第5次・第9次越冬隊員 広島大学名誉教授)	177
	1月30日	「ペンギンのおはなし」 講師：宮島水族館職員	82
	2月10日~ 3月6日	「手塚治虫を装丁する」展 (共催：日本図書設計家協会、株式会社竹尾)	2,297

イ ビジネス支援事業

行事名	内 容	人数	
ビジネス支援		200	
	6月27日	創業支援セミナー「創業アクションの第一歩!事業プランの作り方」 講師：西原 裕 氏 (株式会社創研 代表取締役)	19
	9月5日 ~10月3日	セミナー「創業アカデミー」 ①「あなたの思いをかたちにしてみよう」 講師：西原 裕 氏 (株式会社創研 代表取締役) ②「あらゆる場面で応用がきくコミュニケーション力を磨く」 講師：藤田 悠久雄 氏((有)ウェーブ) ③「経営者として押さえておくべき法律知識」 講師：橋口 貴志 氏(橋口司法書士事務所 所長) 「お客様に選ばれるために」 講師：川原 信子 氏((有)デザインオフィス カワハラ 代表取締役) ④「経営のカギを握る財務の基礎」 講師：石原 正人 氏(石原正人税理士事務所 所長) ⑤「創業者の方を対象とした融資制度のご案内」 講師：井原 邦夫 氏(日本政策金融公庫広島支店こくきん創業支援センター広島 所長) 「お客様に長く愛される事業を展開するために」 講師：川上 正人 氏((株)流通プランニング研究所 代表取締役)	(5回) 93
	10月6日 ~10月30日	ガンバル中小企業応援セミナー ①「農商工連携」をめぐる国内農業の現状 講師：三本木 至宏 氏 (中小企業診断士) ②成功する創業活動について 講師：綿岡 英幸 氏 (中小企業診断士) ③今後の経営を考えましょうー計画の作成とその有効性ー 講師：小林 幸夫 氏 (中小企業診断士) ④今からはじめよう!計画的な事業承継のすすめ 講師：酒井 健次 氏 (中小企業診断士) ⑤中小企業向け「クラウドサービス」の現状について 講師：竹本 忠夫 氏 (中小企業診断士)	(5回) 21
	1月22日 ~2月5日	店舗づくり創業研修 講師：西原 裕 氏 (株式会社創研 代表取締役)	(2回) 34
	毎月第2土曜日	ビジネス相談会 相談員：中小企業診断協会広島県支部の中小企業診断士	(11回) 33

ウ まつり事業

行事名	内 容		人数
子ども読書まつり			61
	5月15日	朗読会「《ことば》のたからもの」 講師：石口 俊一 氏（弁護士）	61
ひろしま図書館まつり			550
	11月13日	国民読書年記念講演会 講演会「いつもそばに本があった」（共催：中国新聞社） 講師：児玉 清 氏（俳優）	550

エ ボランティア関連事業

行事名	内 容		人数
養成講座等			30
	12月5日	対面朗読ボランティア研修会 講師：藤本 佳子 氏（クレメント話し方教室主宰）	30

オ コンピュータ活用推進事業

行事名	内 容		人数
コンピュータ活用講座			76
	2月19日 ～2月23日	①ラクラク図書館利用講座 ②情報検索パワーアップ講座 ③データベース使いこなし講座	(4回) 76

カ その他の行事

行事名	内 容		人数
館内読書会			66
	1月29日	朗読読書会「詩集『くじけないで』を読む」 講師：川上 幸子 氏（広島県看護協会訪問看護ステーション「若草」所長）	66
本のリサイクルフェア			856
	11月3日	除籍図書のみ市民への無償譲渡（譲渡冊数：12,663冊） ※ 人数は譲渡者数	856

行事名	内 容		人数
本の交換市			627
	11月7日	持ち込み、持ち帰り自由な不要本の交換市 ※人数は参加者数	627
期限切れ 雑誌提供			274
	偶数月	保存年限の切れた雑誌の市民への無償譲渡 ※人数は譲渡者数	(6回) 274
「環境の日」 ひろしま大会			—
	6月6日	「本の交換市」の実施（譲渡冊数：約2,600冊） （主催 「環境の日」ひろしま大会実行委員会）	—
障害者サービス 講演会			84
	10月10日	講演会「視覚などの障害者が“ほんまに欲しんや”って言う情報って？」 講師：加藤 俊和 氏（日本図書館協会障害者サービス委員会委員）	84
プレクストーク 操作講習会			7
	10月29日	プレクストークの操作講習（初心者向け）	(2回) 7

キ 館外事業

行事名	内 容		人数
館外事業	自動車図書館車の巡回及び配本所等での読書普及事業		556
	毎月第1木曜日	おはなし会	(12回) 193
	毎月第1水曜日	おはなし会「本を楽しむ」(倉掛のぞみ園)	(12回) 245
	毎月第3金曜日	おはなし会「本を楽しむ」(神田山やすらぎ園)	(12回) 110
	10月20日	おはなし会(作木集会所)	8

ク 企画展示（再掲分を含む）

行事名	内 容	人数	
企画展示	来館者を対象に、中央図書館 2 階展示ホールなどにおいて、所蔵資料等の展示を行う。	28,709	
	4月 8日～ 5月16日	企画展「細田民樹文学展」	2,027 (再掲)
	5月22日～ 7月11日	企画展「松本清張作品展」	3,441 (再掲)
	7月17日～ 7月28日	企画展「もっと知りたい！アニメーション展」	915
	8月 1日～ 8月28日	企画展「被爆65周年 平和記念公園をめぐる」	2,193 (再掲)
	9月 1日～ 9月29日	企画展「広島と演劇」	2,123 (再掲)
	10月 8日～10月23日	企画展「広島若葉芸術文庫展」	1,264
	10月28日～12月 5日	企画展「描かれた古城」	2,974 (再掲)
	12月 8日～ 1月13日	企画展「鈴木三重吉と『赤い鳥』」 (会場：広島大学図書館「地域・国際交流プラザ」)	731 (再掲)
	12月18日～ 1月30日	企画展「未知に挑むー南極観測展」	5,300 (再掲)
	2月10日～ 3月 6日	企画展「手塚治虫を装丁する」展	2,297 (再掲)
3月19日～ 5月15日	企画展「コンピュータの歴史展」	5,444 (再掲)	

ケ 図書館メイト事業

行事名	内 容	参加者数	
広島市立図書館 メイト 主催事業		116	
	6月26日	講演会「全集ができるまでー井伏鱒二全集を例としてー」 講師：前田 貞昭 氏（兵庫教育大学教授）	29
	9月4日	講演会「ヒロシマ・演劇 一炎の時代ー」 講師：土屋 時子 氏（広島市図書館メイト委員）	28
	10月3日	小倉 松本清張記念館を訪ねる 図書館メイトバスツアー	28
	1月21日	講演会「被爆死していた 12 人のアメリカ人捕虜」 講師：森 重昭 氏（歴史研究家）	31

〇合計

行事開催数 ア+イ+ウ+エ+オ+カ+キ+ク+ケ 104回 33,067人
 (うち 企画展示開催数(ク) 11回 28,709人)

(2) こども図書館
ア 読書行事等

行事名	内 容	対 象	回数	人数
おはなし会	絵本の読みきかせ、ストーリーテリング、紙芝居、折り紙、スライド、人形劇、工作、本の紹介など	幼児及び小学生	83	868
おひざにだっこのおはなし会	絵本の読みきかせ、本の紹介など	乳幼児とその保護者	12	256
妊婦さんへのおはなし会	絵本の読みきかせ、本の紹介など	妊婦さんとパートナー、乳幼児	11	54
小学生おはなしクラブ	絵本の読みきかせ、ストーリーテリング（おはなし）	小学生	23	140
子どもの本を楽しむ大人のブックトーク	こども図書館作成の良書目録「ほんはともだち '10」に掲載された児童書の紹介、新刊絵本の紹介	大人	2	56
子どもの本を楽しむ大人の読書会	子どもの本を楽しむ大人の読書会 1回2時間	大人	1	28
図書館招待	保育園・幼稚園児、小学生・中学生を対象としたおはなし会と図書館案内	保育園・幼稚園児、小・中学生	28	1,417
昔話出前事業	昔話のストーリーテリング（おはなし）	小学生	100	4,391
小 計			260	7,210

イ 講演会

行事名	内 容	対 象	回数	人数
児童文化講演会	4月24日「あさのあつこトークショー」 講師：あさのあつこ氏（作家）	小学5年生以上 どなたでも	1	180
やっぱり、本が好き！（児童文化講演会）	7月18日「あきびんごさんと絵をかこう」 講師：あきびんご氏（絵本作家）	子どもと保護者	1	84
小 計			2	264

ウ ボランティア養成等

行事名	内 容	対 象	回数	人数
子どもと本を結ぶボランティア養成講座	地域で読書活動のできるボランティアを育成するための専門講座（初心者編（2区）計10回、経験者編（こども）5回）	大人	15	502
ボランティア研修・交流会	ボランティア養成講座修了者等の情報交換と資質向上のための研修と交流	大人	51	424
中学生・高校生のボランティア（ライブラリー・サポーターズ）	中・高校生の読み聞かせボランティアを養成 おはなし会での絵本の読みきかせ、図書館のイベントの手伝いなどの中・高校生によるボランティア活動	中・高校生	49	322
読み聞かせボランティアネットワーク事業	「広島市・ほんはともだちネットワークのつどい」、「おはなし広場」、「講演会」など	大人	5	498
小 計			120	1,746

エ その他行事等

行事名	内 容	対 象	回数	人数
一日図書館員 図書館の達人 ほん大好きクイズ等	小・中学生の一日図書館員 図書館の利用方法についての講座等	幼児及び小学生 中・高校生	63	2,539
小 計			63	2,539

オ 期限切れ雑誌提供

行事名	内 容	対 象	回数	人数
期限切れ雑誌提供	保存年限の切れた雑誌の市民への無償譲渡 ※人数は譲渡者数	貸出利用券を お持ちの方	3	154
小 計			3	154

カ 保健センターとの連携

行事名	内 容	対 象	回数	人数
保健センターとの連携	保健センターが実施する妊婦教室で、絵本の選び方や絵本の紹介 4ヶ月検診時に乳幼児向け絵本リストの配布	妊婦	26	656
小 計			26	656
合 計 (ア+イ+ウ+エ+オ+カ)			474	12,569

キ 学校との連携

行事名	内 容	対 象	回数
職場体験学習の受入	図書館の仕事を一日体験することにより、読書の大切さと図書館利用の促進。	中学生	随時実施
調 べ 学 習 支 援	・ 図書館の利用の仕方や本の調べ方などを指導。 ・ 「調べ学習」や「総合的な学習」に対する団体貸出の利用促進。	小、中学校	随時実施
図 書 館 教 育 推 進 事 業 支 援	学校図書館ボランティアの指導・支援	小、中学校	随時実施
学校図書館支援講座	4回講座（共催） 11月12日「魅力ある学校図書館づくり」（西） 11月13日「学校図書館で世界を広げよう～『知らなかった!』がいっぱい～」（中） 12月 9日「学校図書館をめぐる実ある連携を求めて」（南） 1月21日「子どもたちへ本を紹介するために」（東）	司書教諭、ボ ランティア	166 (再掲)

事業名	内 容	対 象	貸出件数	貸出冊数
学校支援図書セット 貸 出	小学校中学年以上の調べ学習に役立つ資料を テーマ別に1セット約30冊で貸出。 31テーマ・53セット	小学校	25件	731冊

ク 資料(作品)展示

展 示 テ ー マ	実施月
手紙・手書きっていいね	4月
選んでみました! 出会ってほしい子どもの本	4月~6月
30年間の小,中学校の国語の教科書展	4月~5月
30年間のあゆみ展	4月~6月
おぼえてる?教科書で読んだおはなし	4月~6月
生誕100年の作家たち 赤羽末吉とレオ=レオニ	6月
FIFAワールドカップ南アフリカ大会をもっとたのしむ!	6月~7月
読んでみよう! 中国の絵本・韓国の絵本	7月
自由研究&夏休みにおすすめの本	7月~8月
夏休みにおすすめの本リスト「よもう!あそぼう!!」	7月~8月
いわさきちひろの本	7月~8月
平和について考えよう	7月~8月
うさぎさんがいっぱい!	9月
広島にゆかりのある作家たち	10月
『図書館を使った調べる学習コンクール』受賞作品展	10月~11月
どんなおしごとしようかな?	11月
追悼 佐野洋子さん	11月~12月
すごい人。~伝記を読んでみよう!~	12月
南極のことがわかる本	12月~1月
おひめさま大集合!	1月
新しく入った中国語・韓国語の絵本	1月
こんなにあるよ! 写真絵本	1月~2月
大道あやさんをしのんで・・・	2月~3月
ほんはともだち!	3月
地震について考える本	3月

(3) 区・まんが図書館

館名	内容	回数	人数
中区図書館	読書行事等	105	5,554
	外国語のおはなし会	11	263
	えほんとわらべうた	11	274
	図書館であそぼう	12	198
	おはなしワールド	12	208
	大人のための図書館セミナー	7	388
	雑誌リサイクル	6	195
	ボランティア勉強会	12	65
	安佐動物園講座 くまがバットを回すとき-クラウドとそのなかまたち-	1	26
	くまのぬりえをしよう	1	732
	中区図書館チャレンジカード ～夏休みは中区図書館へ行こう～	1	438
	ぬりえであそぼう	1	1,264
	中区図書館チャレンジクイズ	1	284
	なつやすみおはなし会	2	35
	折り鶴アート -平和の祈りをこめて-	1	366
	オススメ本	1	8
	図書館をはっぱでかざろう	1	355
	ラッキーレシートキャンペーン	1	198
	学校図書館支援講座 知らなかったがいっぱい	1	45
	おはなしと映画会	1	17
	おはなし会(舟入小学校・中島小学校)	19	176
	おはなし会(ふれあい教室中)	2	19
	資料(作品)展示	117	-
	電車にのって	1	-
	出合ってほしい子どもの本	1	-
	ことばの本	1	-
	山崎直子さん宇宙へ	1	-
	井上ひさしさんを偲んで	1	-
	図書館ギャラリー 安佐動物公園写真展	1	-
	くまのぬりえをしよう	1	-
	くま・クマ・KUMA	1	-
	赤羽末吉生誕100年	1	-
	梅の実の季節に備えて	1	-
	職人魂!	1	-
今夜は手抜き(シンプル)ごはん	1	-	
池波正太郎没後20年	1	-	
「能」の本	1	-	
竹取物語からドラえもんへ	1	-	
オキナワの本	1	-	
“ゆかたの本～とっておきの浴衣を着てとうかさへくりだそう～”	1	-	
いただきます!	1	-	

館名	内容	回数	人数
中区図書館 (つづき)	図書館ギャラリー イラスト展	1	—
	藤沢周平「三津屋清左衛門残日録」に関する本	1	—
	図書館ギャラリー ペーパークイリング	1	—
	ペーパークイリングの本	1	—
	W杯サッカーをたのしもう	1	—
	チンチン電車の日	1	—
	カビ対策	1	—
	黒澤明生誕100年	1	—
	七夕の絵本 ～短冊を飾ろう～	1	—
	楽しもう！アニメーションフェスティバル（資料）	1	—
	楽しもう！アニメーションフェスティバル（グッズ）	1	—
	ひんやりスイーツ	1	—
	海で遊ぼう（7月19日は海の日）	1	—
	伸ちゃんのさんりんしゃ -児玉辰春さんの本-	1	—
	図書館ギャラリー 図書館を使った調べる学習賞コンクール	1	—
	よもう！あそぼう！！	1	—
	おばけの本・こわ～おはなし たくさんあります	1	—
	お天気博士になってみない？	1	—
	夏だ！花火だ！！	1	—
	図書館ギャラリー 伸ちゃんの「三輪車」 まっ黒な「弁当箱」などの被爆資料写真	1	—
	平和への祈り	1	—
	楽しもう！アニメーションフェスティバル part2	1	—
	おばけの本。こわ～いおはなしたくさんあります その2	1	—
	カブトムシ・クワガタのひみつ	1	—
	なつやすみがいっぱい	1	—
	オペラ「カルメル会修道女の対話」公演記念 フランス革命に関する本	1	—
	三浦哲郎氏を偲ぶ	1	—
	幕末を読む	1	—
	図書館ギャラリー ピカピカ光る だんごをつくろう	1	—
	9月1日は防災の日	1	—
	ピーターラビットのお誕生日 ～9月4日～	1	—
	図書館ギャラリー 「加納千里子「瀬戸内のさかなの絵」展」	1	—
	10/1 タバコ値上がり これを機に禁煙してみます？	1	—
	バスにのって	1	—
	敬老の日読書のすすめ ころ豊かに老いを楽しむために	1	—
	動物愛護週間（9/20-9/26）におすすめの本	1	—
	図書館ギャラリー 「創作絵本「えらいこっちゃんの日」原画展」	1	—
	～シリーズ講座「広島平和思想を伝える」～ 大江健三郎の本	1	—
	10月10日（ジュウジウ）はお好み焼きの日	1	—
	芸術の秋 ～はじめてみよう～	1	—
図書館ギャラリー 「出版と私」併設展示	1	—	
「ノーベル賞」について考える	1	—	

館名	内 容	回数	人数
中区図書館 (つづき)	平安遷都1300年	1	—
	市民と市政で取り上げられた本 特集 本と出会う、何かと出会う 読書をもっとたのしもう	1	—
	おもしろいからこれぜひ読んで～職員のオススメ本～	1	—
	(読書のススメ) 読書マラソンに参加された方のオススメ本	1	—
	芸術活動で平和に貢献 第8回ヒロシマ賞に オノ・ヨーコさん	1	—
	折り鶴にねがいを ～10月25日は佐々木貞子さんの命日です～	1	—
	2010年文化勲章 三宅一生の本	1	—
	芸術の秋～ きわめてみよう～	1	—
	図書館ギャラリー ほっと一息 水引細工展	1	—
	水引細工でお正月準備	1	—
	夫婦の本・家族の本	1	—
	追悼 佐野洋子さん	1	—
	知らなかったがいっぱい ～学校図書館支援講座で紹介された本～	1	—
	映画 読みませんか?	1	—
	つくってあそぼう	1	—
	図書館ギャラリー 広島市立基町高等学校 創造表現コース生徒作品展示	1	—
	待ちどおしいな!クリスマス・お正月	1	—
	人権について考えてみよう ～12月4日～10日は人権週間～	1	—
	南極の本 ～中央図書館南極観測展によせて～	1	—
	忠臣蔵の世界 12月14日は討ち入りの日	1	—
	お掃除上手になろう	1	—
	おうちで あったかごはん	1	—
	ミステリーはいかが	1	—
	お手玉の本	1	—
	冬を楽しむ	1	—
	図書館ギャラリー 書の友社 新春書道展	1	—
	書道の本	1	—
	高峰秀子さんを悼んで	1	—
	若い人に贈る読書 (読書推進運動協議会選定本から)	1	—
	広島オペラアンサンブル オペラ・「ねじの回転」に関する本	1	—
	図書館ギャラリー 吉田路子切り絵展「鞆の浦散景」	1	—
	先手必勝?花粉症対策	1	—
	1995.1.17 阪神淡路大震災	1	—
	ひろしまオペラルネッサンス オペラ・ミニコンサート ショパンに関する本	1	—
	第144回芥川賞・直木賞受賞作家のこれまでの作品	1	—
	けん玉を楽しもう	1	—
	オオサンショウウオの本	1	—
	オニのほん	1	—
	うさぎがいっぱい!	1	—
	図書館ギャラリー オオサンショウウオのパネル展	1	—
手作りを～心をこめてから	1	—	
図書館ギャラリー イラスト展	1	—	

館名	内容	回数	人数
中区図書館 (つづき)	図書館ギャラリー うさぎのフェルト人形	1	—
	羊毛フェルトの本	1	—
	火山噴火って	1	—
	織田信長と本能寺の変 ～大河ドラマをもっと楽しむために～	1	—
	2月23日はふるしきの日	1	—
	もうすぐひなまつり	1	—
	地震に備えよう!	1	—
	人形浄瑠璃 文楽の本	1	—
	笑い与健康～笑う門には福来る!～	1	—
	図書館ギャラリー 飯田一雄「書画」展	1	—
	種をまいたら…	1	—
	はるをさがそう	1	—
	快適定年生活 ～セカンド・ライフのために～	1	—
	「あな」「さかさま」～中島小学校1年生 ブックトークで使った本～	1	—
	ともだちみつけた	1	—
東区図書館	読書行事等	76	2,018
	おはなし会	48	532
	こども映画会	1	48
	パラパラアニメ教室	2	58
	絵本をつくろう!	2	72
	昆虫博士のムシ講座	1	39
	アイデアロボット工作教室	1	34
	インコの子育ていろいろ	1	18
	オトナの自遊時間	3	94
	ボランティア養成講座 ー継続実習ー	14	64
	おはなし おんがく 花いっぱい in東区	1	350
	本の交換市(ひがし区 出会い・ふれあいフェスティバル)	1	672
	学校図書館支援講座	1	37
	資料展示	35	—
	あたらしい せいかつ	1	—
	さくら・桜・サクラ	1	—
	今年こそ!!	1	—
	とっておきの《ことば》と出会おう	1	—
	のりもの あつまれ	1	—
	体を動かそう!	1	—
	私たちの家 地球 ★6月は環境月間★	1	—
	地球のなかま ★6月は環境月間★	1	—
	みあげてみると…	1	—
	なつやすみ お助けします♪	1	—
	日本のくらし、世界のくらし	1	—
	あの夏を忘れまい	1	—

館名	内容	回数	人数
東区図書館 (つづき)	ムシ	1	—
	発明！発見！アイデア！	1	—
	あんしん あんぜん	1	—
	夏の疲れを吹き飛ばそう！！	1	—
	とっておきの1枚を残そう	1	—
	おいしい 食べもの	1	—
	オススメ！この一冊！	1	—
	いろいろな仕事	1	—
	動物園に行こう！	1	—
	追悼。佐野洋子	1	—
	「稲生物怪録」に関する本	1	—
	メリークリスマス！	1	—
	絵手紙をかこう！	1	—
	心をこめて 季節の便り	1	—
	うさぎ、はねるっ	1	—
	今年こそ！チャレンジ	1	—
	あったまろう	1	—
	おうちでよもう	1	—
	伝えたい気持ち	1	—
	生きている 地球	1	—
そだてて みよう	1	—	
卒業	1	—	
災害 その時	1	—	
南区図書館	読書行事等	56	1,257
	おはなし会	45	732
	おはなし玉手箱	4	83
	パラパラアニメをつくってみよう！	1	36
	ダチョウのたまごがやってくる！？	1	65
	夏休み工作教室「もりのようせいはおしゃれずき」	1	51
	雑誌リサイクルフェア	1	158
	子育て支援講座	2	100
	学校図書館支援講座	1	32
	資料展示	36	—
	みんなといるとたのしいな	1	—
	働くということ	1	—
	とっておきの《ことば》と出会おう	1	—
	としょかんカルタをつくろう！	1	—
	ことばっておもしろい！	1	—
「素敵なあなた」くらし文化セミナー（区民文化センター開催） 関連図書展示「キレイにアンチエイジング」	1	—	

館名	内容	回数	人数
南区図書館 (つづき)	しゅっぱつしんこう!	1	—
	「松本清張展」(広島市郷土資料館開催) 関連図書展示	1	—
	あめがふったら…	1	—
	旅に出ようか	1	—
	「素敵なあなた」暮らし文化セミナー(区民文化センター開催) 関連図書展示「幕末を生きた広島ゆかりの人々」	1	—
	おばけゾロゾロ	1	—
	「素敵なあなた」暮らし文化セミナー(区民文化センター開催) 関連図書展示「アロマと簡単マッサージでゆったり・リラックス」	1	—
	『ヒビ通』原画展	1	—
	「ダチョウのタマゴがやってくる!？」 関連図書展示	1	—
	ヒロシマと平和	1	—
	なつがやってきた	1	—
	涼を求めて	1	—
	げんきいっぱい	1	—
	「素敵なあなた」暮らし文化セミナー(区民文化センター開催) 関連図書展示「自分の中の“きれい”を磨く」	1	—
	おなかペコペコあきですね	1	—
	アートの世界へ	1	—
	「素敵なあなた」暮らし文化セミナー(区民文化センター開催) 関連図書展示「地球の裏側、南米のアミーゴス」	1	—
	本の世界を楽しむ	1	—
	ノーベル賞受賞おめでとう!	1	—
	出会えてよかったこの1冊	1	—
	たまごのなかには何がある?	1	—
	このほんどうぞ ~いろいろなおはなしよみたいな~	1	—
	「素敵なあなた」暮らし文化セミナー(区民文化センター開催) 関連図書展示 「元気うちに人生のエンディングを考えてみませんか?」	1	—
	おおさむこさむ	1	—
	メリークリスマス	1	—
	得 お金のことをもっと知ろう!	1	—
	ピョンピョンうさぎ	1	—
	「ふしぎ」はとってもおもしろい	1	—
知りたい日本	1	—	
はるがきたよ	1	—	
西区図書館	読書行事等	53	1,394
	おはなし会	44	877
	みんなで工作	1	20
	パラパラアニメ教室	1	17
	和楽器の演奏とおはなし会	1	21
	わいわいこどもまつり	1	88

館名	内容	回数	人数
西区図書館 (つづき)	西区民文化センターまつり	1	150
	ストーリーテリング講座	2	145
	学校図書館支援講座	1	52
	パラパラアニメ教室(古田公民館)	1	24
	資料展示	20	—
	のりものいっぱい	1	—
	とっておきの《ことば》と出会おう	1	—
	おでかけしましょう	1	—
	松本清張展	1	—
	いろいろな空、いろいろなお天気	1	—
	映画になった名作たち	1	—
	旅にでかけよう	1	—
	おいしそう!!いただきまーす	1	—
	平和・原爆	1	—
	いろいろな虫たち	1	—
	まほうのせかいへようこそ	1	—
	スポーツしてる?	1	—
	ノーベル賞	1	—
	ほしをみあげてみよう	1	—
	ロングセラー	1	—
	芥川賞・直木賞作品	1	—
	雪	1	—
	本、読もう	1	—
	まめのおはなし	1	—
もうすぐ春です	1	—	
安佐南区図書館	読書行事等	96	1,874
	おはなし会	22	275
	0・1・2才のおはなし会	22	623
	おなかのあかちゃんと楽しむおはなし会	6	39
	江戸文学に親しむ集い	10	143
	エコライフ実践講座	4	112
	エコライフフレンズ 布ぞうりを作ろう会	21	315
	おはなし・いっぱい ～ストーリーテリングのおはなし会～	1	37
	雑誌リサイクル	2	171
	いまなかじゅん似顔絵実演	4	72
	あのと私5年生 ～戦時中の暮らしと原爆のお話～	1	26
	講座・八木用水と桑原卯之助	1	32
	明日からできるエコのすすめ～広島市110万人のエコ講座～	1	9
	大人のためのおはなし会	1	20
	資料展示	33	—
	出会ってほしい子どもの本	1	—

館名	内容	回数	人数
安佐南区図書館 (つづき)	追悼 井上ひさし	1	—
	新生活を応援します	1	—
	どんな仕事かな?	1	—
	ことばの本	1	—
	仕事に役立つ本	1	—
	ショパン生誕200年	1	—
	レオ・レオニの本～レオ・レオニ 生誕百年	1	—
	はじめませんか?エコライフ	1	—
	時代を駆け抜けた人～白洲正子 生誕百年～	1	—
	ちきゅうにやさしく	1	—
	いまなかじゅん似顔絵展	1	—
	村上渚『おじぞうさん三つのお話』展	1	—
	平和を考える	1	—
	外国語の絵本を読んでみよう	1	—
	「図書館を使った”調べる”学習賞コンクール」入選作品の展示	1	—
	あなたの大事な人を自殺させないために	1	—
	せすじが ソォ～	1	—
	平安遷都 1300年	1	—
	きょうりゅうたちがやってきた	1	—
	エベレスト街道写真展	1	—
	追悼 佐野洋子	1	—
	幕末・明治維新がアツイ!!	1	—
	ねえ、あそぼうよ	1	—
	エコな大掃除しませんか?	1	—
	ミステリーはいかが?	1	—
	どうぶつだいかつやく	1	—
	安佐南区図書館・安佐動物公園連携イベント 「動物園からどうぶつたちがやってくる!? ～安佐動物公園写真展示～」	1	—
	でかけてみませんか?	1	—
	石井桃子の世界	1	—
	おいしい本	1	—
のりものによって	1	—	
震災関連の本	1	—	
安佐北区図書館	読書行事等	73	1,428
	おはなし会	64	1,073
	ストーリーテリング出前授業	2	124
	工作教室	1	27
	アイデアロボット工作教室	1	14
	可部町歩き講座	1	20

館名	内容	回数	人数
安佐北区図書館 (つづき)	絵手紙講座	1	20
	雑誌リサイクルフェア	1	97
	だれでもたのしめる お茶の淹れ方講座	1	29
	やまなみ文化祭 「ちびっこワークルーム」	1	24
	資料展示	37	—
	ことばっておもしろい	1	—
	のりものいっぱい	1	—
	安佐北チョイス!!～子どもたちにお勧めの本～	1	—
	わくわく!ドキドキ!さあでかけよう!	1	—
	水槽の中の仲間たち	1	—
	ワールドカップを楽しもう!	1	—
	環境のために何をする?～6月5日は環境の日です～	1	—
	雨の日でも楽しく	1	—
	ねこ ネコ 猫	1	—
	デジタルいろいろ	1	—
	こんにちは なつやすみ	1	—
	平和を考える	1	—
	環境について考える	1	—
	すごいぞ!恐竜	1	—
	夏の疲れを癒しましょ!	1	—
	家族っていいな	1	—
	広島情報	1	—
	自分でできる 体力・健康づくり	1	—
	子ども司書おすすめ本 秋の読書はこの一冊	1	—
	いろいろ手作りしてみようよ!	1	—
	秋の夜長に ～ミステリー・サスペンス～	1	—
	あの人のデビュー作	1	—
	21世紀この10年間	1	—
	おいしい秋	1	—
	古典芸能を楽しむ	1	—
	メリークリスマス	1	—
	年末年始に	1	—
	あったか料理と毛糸の小物	1	—
	新しいことをはじめてみよう	1	—
	2010年書評に載った本	1	—
	ほっと一息……	1	—
	ペットは家族	1	—
	戦国の姫君たち	1	—
	桃の節句 ～春の年中行事～	1	—
	緑がいっぱい	1	—
春よ来い	1	—	
列車にのって……	1	—	

館名	内容	回数	人数
安芸区図書館	読書行事等	135	3,113
	おはなし会	72	1,071
	おはなし会（船越南部保育園・船越西部保育園・船越幼稚園）	18	400
	おはなし会（中野小学校）	2	61
	ブックトーク（船越小学校）	17	537
	あそんで伝えるわらべうた講座	2	38
	大人のための朗読会	2	38
	子どもと本を結ぶボランティア養成講座	5	131
	昔話の出前事業	2	100
	つくってみよう！パラパラアニメ教室	1	20
	布の遊具づくりボランティア活動見学・体験会	1	17
	被爆体験記朗読会	1	16
	安佐動物公園飼育係がしている動物のひ・み・つ ー『ヒヒ通』秘話ー（安佐動物公園連携事業）	1	52
	おはなしワンダーランド	1	41
	雑誌リサイクルフェア	2	238
	児童文学講座	1	13
	本の交換市	1	190
	きものシアター	1	33
	「子どもの心に届ける絵本ー身近な大人の絵本選びー」 （矢野公民館共催）	1	11
	羊毛フェルトのタペストリーづくり	1	20
	郷土史講座「金箔瓦と広島城の歴史」	1	22
	絵本の読みきかせ・学校図書ボランティア支援講座	1	45
	東部デイサービスセンター出前おはなし会	1	19
	資料展示	20	ー
	育てて楽しむ	1	ー
	ことばって不思議	1	ー
	出会ってほしい子どもの本	1	ー
	松本清張を読みかえす！ー生誕100年ー	1	ー
	地球にやさしいエコライフ	1	ー
	食育ってなあに	1	ー
	動物園へ行こう	1	ー
	平和を考える	1	ー
	かわいい私には旅をさせろ さあ出掛けよう 本の世界へ	1	ー
『ヒヒ通』原画展&安佐動物公園どうぶつアルバム	1	ー	
おじいちゃん おばあちゃん	1	ー	
ビジネス書がおもしろい	1	ー	
趣味を深める	1	ー	
クリスマス	1	ー	
Handmade の贈り物	1	ー	
小説から入る日本の歴史	1	ー	

館名	内容	回数	人数
安芸区図書館 (つづき)	からだにいいこと	1	—
	闘病記をご存知ですか	1	—
	いつかは行きたい世界遺産	1	—
	地震・防災に関する本	1	—
佐伯区図書館	読書行事等	75	1,941
	おはなし会	24	334
	乳幼児向けおはなし会	24	751
	としょかんカルタ(こども読書まつり)	1	42
	こども映画会	1	48
	さえき文化と学びのつどい	2	93
	歴史講座(シニア向け講座)	2	82
	俳句入門講座(シニア入門講座)	1	34
	パラパラまんが教室	1	38
	図書ボランティア交流会	2	48
	読み聞かせにおすすめの絵本講座	1	20
	かんたん工作(区民まつり共催事業)	2	78
	作って飛ばそう! 紙ヒコーキ教室	1	62
	ベランダ・室内で楽しめる野菜づくり講座	1	20
	暮らし快適! 収納講座	1	40
	井口中学校区図書ボランティア研修会(井口明神小学校)	1	24
	五日市中学校区図書室活性化推進事業(五日市中学校)	1	8
	図書室活性化相談・研修会(八幡小学校・井口小学校)	2	14
	図書館見学(藤の木小学校・美鈴が丘小学校)	5	113
	昔話出前事業	1	6
	読み聞かせ講座(五日市観音小学校PTA)	1	86
	資料展示	15	—
	桜 咲いたら	1	—
	とっておきの《ことば》と出会おう	1	—
	歴史を彩った人たち	1	—
	元気であるために	1	—
	チャレンジ! 夏休み!	1	—
	平和への祈り	1	—
	秋の夜長のミステリー ~松本清張を中心に~	1	—
	ようこそ芸術の世界へ	1	—
	職員オススメの本	1	—
	身近な法律	1	—
	雪の夜に・・・シングルベル・・・	1	—
♪もういくつねると、お正月♪	1	—	
夢をかなえる	1	—	
愛情いっぱい、伝えたい	1	—	
新書大集合!	1	—	

館名	内容	回数	人数
湯来河野閲覧室 (つづき)	読書行事等	211	6,275
	おはなし会（6月はおはなし会と講演会）	12	305
	BOOK-KIDS	10	63
	小中学校「子ども読書の日」読み聞かせ	6	244
	湯来地区小中学校朝の読書読み聞かせ	119	4,101
	湯来・湯来南保育園 絵本の会	18	390
	サンピアゆきデイサービス読み聞かせ	24	463
	学校図書館ボランティア育成研修会	5	37
	マンガイラスト教室	2	33
	地域コミュニティーサロンおはなし会・出前おはなし会	14	529
	広島原爆の日「平和を語る会」	1	110
	資料（作品）展示	22	—
	ことば	1	—
	甲斐さゆみ・迫田良明マンガ原画展	1	—
	毛利まさみち切り絵作品展	1	—
	サッカーWカップ開催	1	—
	アフリカ	1	—
	平和	1	—
	夏・キャンプ・レク	1	—
	夏を満喫	1	—
	どうぶつ	1	—
	納涼	1	—
	まつり	1	—
	サンピアゆきデイサービス作品展	1	—
	〇〇な秋	1	—
	秋本番	1	—
	プレゼント	1	—
	冬の楽しみ	1	—
	今年はウサギ年	1	—
	わたしの決意	1	—
	なぞなぞ・とんち	1	—
今年も雑学	1	—	
春がきた	1	—	
春を味わう	1	—	
まんが図書館	読書行事等	9	579
	パラパラアニメ教室	1	11
	昔話出前事業	3	173
	漫画史講座	1	27
	漫画・イラスト講座	3	55
	第13回おもしろその年まんが大賞	1	313

館名	内容	回数	人数
まんが図書館 (つづき)	資料(作品)展示	19	—
	宇宙に関するまんが特集	1	—
	「おもしろその年まんが大賞」入賞作品展	1	—
	本宮ひろ志特集	1	—
	食べ物まんが特集	1	—
	雑誌愛読月間特集	1	—
	「もっと知りたい!アニメーション」～ガンバル広島の学生アニメーション～	1	—
	アニフェス関連まんが特集	1	—
	広島国際アニメーションフェスティバルポスター展	1	—
	あすなひろし特集	1	—
	複製原画展あすなひろしの世界	1	—
	本・読書関連まんが特集	1	—
	君もマンガ家!!漫画・イラスト講座作品展	1	—
	小池一夫特集	1	—
	おもしろその年まんが大賞	1	—
	長谷川町子特集	1	—
	動物まんが特集	1	—
	第13回おもしろその年まんが大賞入賞作品展	1	—
	「手塚治虫を装丁する」展	1	—
	上村一夫特集	1	—
その他	—	—	
第13回おもしろその年まんが大賞審査会(1月28日)	—	—	
第13回おもしろその年まんが大賞表彰式(2月12日)	—	—	
あさ閲覧室	読書行事等	9	783
	パラパラアニメ教室	2	52
	あさえつクイズ2010「まんが大好き」	1	97
	図書館カルタに「絵ふだ」をつくってみよう	1	14
	マッピーをさがせ!2010	1	79
	昔話出前事業	3	297
	本の交換市	1	244
	展示	8	—
	「ことば」探検	1	—
	まんが大好き	1	—
	レッツ!クッキング!	1	—
	みんなの部活動	1	—
	クリスマスのおはなし	1	—
	元は小説!	1	—
	ひろしまじゃけん	1	—
	お仕事いろいろ	1	—

(4)「平成22年度 ひろしま図書館まつり」

広島市立図書館と広島県立図書館、広島市映像文化ライブラリーの共同開催

開催期間：平成22年10月17日～11月8日

内 容	事業数	参加人数
期間中、広島市立図書館全館・映像文化ライブラリー・県立図書館において、各館で工夫をこらしたおはなし会や映画会、講演会、資料展示等々、各館の特色を生かした事業を実施 ※人数はおはなし会等への参加者数（展示を除く）	80	6,019

(5)「平成22年度 子ども読書まつり」

広島市立図書館と広島県立図書館、広島市映像文化ライブラリーの共同開催

テーマ とっておきの《ことば》と出会おう

開催期間：平成22年4月17日～5月16日

内 容	対象	事業数	人数
子どもの読書の日（4月23日）、こどもの読書週間（4月23日～5月12日）、国民読書年（2010年）に合わせて事業を実施（としょかんカルタ、ブックリスト「選んでみました！出会ってほしい子どもの本」の作成・配布、おはなし会、資料展示、朗読会、小学校への昔話出前等）	幼児及び小学生 中・高校生	115	2,438

(6) 刊行物（平成22年度）

ア 中央図書館

刊 行 物	発行年月
図書館だより No.305～No.308	平成22年4月、7月、10月、平成23年1月
広島市の図書館（要覧）2010年度（平成22年度）	平成22年7月

イ こども図書館

刊 行 物	発行年月
よもう！あそぼう！！	平成22年7月
おひざにだっこのえほん	平成23年2月
ほんはともだち'10	平成23年3月
ブックルだより No.112～No117	平成22年4月、6月、8月、10月、12月、平成23年2月

14 条例・規則

○広島市立中央図書館条例（昭和49年10月8日 条例第70号）

改正 昭和52年 3月31日条例第 37号	昭和54年 12月21日条例第55号
昭和57年 6月29日条例第 47号	昭和58年 3月15日条例第22号
昭和59年 3月30日条例第 25号	昭和59年 12月12日条例第64号
昭和61年 3月 8日条例第 1号	昭和62年 7月 8日条例第29号
昭和63年 3月25日条例第 21号	平成 元年 3月30日条例第 9号
平成 元年 9月 8日条例第 46号	平成 2年 3月27日条例第24号
平成 2年 9月18日条例第 38号	平成 8年 9月30日条例第49号
平成 9年 3月27日条例第 40号	平成11年 3月24日条例第23号
平成12年 12月25日条例第 80号	平成17年 3月30日条例第75号
平成17年 7月 8日条例第138号	平成20年 3月28日条例第 4号

（設置）

第1条 図書館法（昭和25年法律第118号）第10条の規定に基づき、広島市立中央図書館（以下「中央図書館」という。）を設置する。

（位置）

第2条 中央図書館は、広島市中区基町3番1号に置く。

（昭54条例55・一部改正）

（分館）

第3条 中央図書館に次のとおり分館を置く。

名 称	位 置
広島市立中区図書館	広島市中区加古町4番17号
広島市立東区図書館	広島市東区東蟹屋町10番31号
広島市立南区図書館	広島市南区比治山本町16番27号
広島市立西区図書館	広島市西区横川新町6番1号
広島市立安佐南区図書館	広島市安佐南区中筋一丁目22番17号
広島市立安佐北区図書館	広島市安佐北区可部七丁目28番25号
広島市立安芸区図書館	広島市安芸区船越南三丁目2番16号
広島市立佐伯区図書館	広島市佐伯区五日市中央六丁目1番10号
広島市まんが図書館	広島市南区比治山公園1番4号

2 広島市立佐伯区図書館及び広島市まんが図書館に次のとおり附属施設を置く。

名 称	位 置
広島市立佐伯区図書館湯来河野閲覧室	広島市佐伯区湯来町大字和田353番地の1
広島市まんが図書館あさ閲覧室	広島市安佐南区上安二丁目30番15号

（昭58条例22・追加、昭59条例25・昭59条例64・昭61条例1・昭62条例29・昭63条例21・平元条例46・平2条例24・

平2条例38・平8条例49・平9条例40・平11条例23・平12条例80・平17条例75・一部改正）

（利用の制限）

第4条 次の各号の一に該当する者に対しては、中央図書館の利用を拒み、又は退館を命ずることがある。

- （1） 伝染性の病気にかかっていると認められる者
- （2） 他人に危害を及ぼし、又は他人の迷惑になる物品又は動物の類を携帯する者
- （3） 秩序又は風俗をみだすおそれがあると認められる者

(4) その他管理上支障があると認められる者

(昭57条例47・一部改正、昭58条例22・旧第3条線下)

(手数料)

第5条 図書館資料の複写の交付を受けようとする者は、その申請の際、用紙1枚につき10円(用紙の両面を用いるときは、20円)の手数料を納付しなければならない。

2 手数料は、次の各号の一に該当するときは、これを減免することができる。

- (1) 市及び他の地方公共団体その他の公共団体が公用に使用する目的で複写の交付を受けるとき。
- (2) その他市長が特別の理由があると認めるとき。

3 既納の手数料は、返還しない。

(昭52条例37・追加、昭58条例22・旧第4条線下、平元条例9・平20条例4・一部改正)

(損害賠償義務)

第6条 中央図書館の建物、設備、備品、図書館資料等をき損し、又は滅失した者は、これを原状に復し、又はその損害を賠償しなければならない。

(昭52条例37・旧第4条線下、昭58条例22・旧第5条線下)

(指定管理者による管理)

第7条 中央図書館の管理は、地方自治法(昭和22年法律第67号)第244条の2第3項に規定する指定管理者(以下「指定管理者」という。)に行わせることができる。

(平17条例138・全改)

(指定管理者の指定の手續)

第8条 指定管理者の指定を受けようとするものは、教育委員会規則で定めるところにより、申請書に事業計画書その他教育委員会規則で定める書類を添えて、教育委員会に提出しなければならない。

2 指定管理者の指定は、次に掲げる基準に適合するもの以外のものに対し行つてはならない。

- (1) 市民の平等な中央図書館の利用が確保されること。
- (2) 事業計画書の内容が、中央図書館の設置の目的を効果的に達成し、かつ、その管理に要する経費を縮減できるものであること。
- (3) 事業計画書に沿った中央図書館の管理を安定して行う能力を有していること。

3 教育委員会は、指定管理者を指定したときは、その旨を告示するものとする。指定管理者の指定を取り消し、又は管理の業務の全部若しくは一部の停止を命じたときも、同様とする。

(平17条例138・追加)

(指定管理者が行う管理の基準)

第9条 指定管理者は、中央図書館の管理を行うに当たつては、この条例及びこの条例に基づく教育委員会規則の規定に従わなければならない。

(平17条例138・追加)

(指定管理者が行う業務の範囲)

第10条 指定管理者が行う業務の範囲は、次に掲げるとおりとする。

- (1) 中央図書館の事業の実施に関すること。
- (2) 中央図書館の利用の制限に関すること。
- (3) 中央図書館の建物並びに設備及び備品の維持管理に関すること。
- (4) その他教育委員会が定める業務

(平 17 条例 138・追加)

(委任規定)

第 1 1 条 この条例の施行に関し必要な事項は、教育委員会が定める。

(昭 52 条例 37・旧第 5 条線下、昭 58 条例 22・旧第 6 条線下、平 17 条例 138・旧第 8 条線下)

附 則

- 1 この条例は、昭和 49 年 10 月 27 日から施行する。
- 2 広島市立浅野図書館設置条例（昭和 26 年 3 月 31 日広島市条例第 65 号）は、廃止する。

附 則 (昭和 52 年 3 月 31 日条例第 37 号)

この条例は、昭和 52 年 4 月 1 日から施行する。

附 則 (昭和 54 年 12 月 21 日条例第 55 号)

この条例は、昭和 55 年 4 月 1 日から施行する。

附 則 (昭和 57 年 6 月 29 日条例第 47 号)

この条例は、公布の日から施行する。

附 則 (昭和 58 年 3 月 15 日条例第 22 号)

この条例は、昭和 58 年 5 月 1 日から施行する。ただし、第 8 条の前に 1 条を加える改正規定及び第 2 条の次に 1 条を加える改正規定中分館に係る部分は、同月 7 日から施行する。

附 則 (昭和 59 年 3 月 30 日条例第 25 号)

この条例は、昭和 59 年 5 月 12 日から施行する。

附 則 (昭和 59 年 12 月 12 日条例第 64 号)

この条例は、昭和 60 年 2 月 16 日から施行する。

附 則 (昭和 61 年 3 月 8 日条例第 1 号 抄)

- 1 この条例は、公布の日から施行する。

附 則 (昭和 62 年 7 月 8 日条例第 29 号)

この条例は、公布の日から施行する。

附 則 (昭和 63 年 3 月 25 日条例第 21 号)

この条例は、昭和 63 年 5 月 14 日から施行する。

附 則 (平成元年 3 月 30 日条例第 9 号 抄)

- 1 この条例は、平成元年 4 月 1 日から施行する。

附 則 (平成元年 9 月 8 日条例第 46 号)

この条例は、平成元年 10 月 28 日から施行する。

附 則 (平成 2 年 3 月 27 日条例第 24 号)

この条例は、平成 2 年 7 月 7 日から施行する。

附 則 (平成 2 年 9 月 18 日条例第 38 号)

この条例は、平成 3 年 1 月 26 日から施行する。

附 則 (平成 8 年 9 月 30 日条例第 49 号)

この条例は、平成 8 年 12 月 1 日から施行する。

附 則 (平成 9 年 3 月 27 日条例第 40 号)

この条例は、平成 9 年 5 月 1 日から施行する。

附 則 (平成 11 年 3 月 24 日条例第 23 号)

この条例は、平成 11 年 5 月 1 日から施行する。

附 則 (平成 12 年 12 月 25 日条例第 80 号)

この条例は、平成 13 年 3 月 17 日から施行する。

附 則 (平成 17 年 3 月 30 日条例第 75 号)

この条例は、平成 17 年 4 月 25 日から施行する。

附 則 (平成 17 年 7 月 8 日条例第 138 号)

1 この条例は、平成 18 年 4 月 1 日から施行する。ただし、次項の規定は、公布の日から施行する。

2 改正後の第 7 条に規定する指定管理者の指定に関し必要な行為は、この条例の施行前においても行うことができる。

附 則 (平成 20 年 3 月 28 日条例第 4 号)

この条例は、平成 20 年 4 月 1 日から施行する。

〔参 考〕

(図書館法)

第 10 条 公立図書館の設置に関する事項は、当該図書館を設置する地方公共団体の条例で定めなければならない。(昭 31 法 163)

○広島市立中央図書館条例施行規則（昭和49年10月23日 教育委員会規則第16号）

改正 昭和52年 2月23日教委規則第 1号	昭和55年 3月27日教委規則第 11号
昭和57年 3月30日教委規則第 9号	昭和58年 3月31日教委規則第 6号
昭和63年 5月 2日教委規則第 12号	平成 元年 3月31日教委規則第 5号
平成 元年 4月11日教委規則第 7号	平成 7年 3月31日教委規則第 12号
平成 8年10月 9日教委規則第 16号	平成 9年 3月27日教委規則第 8号
平成 14年 3月12日教委規則第 2号	平成 17年 3月29日教委規則第 2号
平成 17年 8月18日教委規則第 16号 （この規則で題名改正）	平成 18年 6月30日教委規則第 10号
平成 19年 3月 5日教委規則第 3号	平成 20年 11月27日教委規則第 16号
平成 22年 3月26日教委規則第 2号	

（趣旨）

第1条 この規則は、広島市立中央図書館条例（昭和49年広島市条例第70号。以下「条例」という。）の施行について必要な事項を定めるものとする。

（平17教委規則16・全改）

（事業）

第2条 広島市立中央図書館（以下「中央図書館」という。）は、図書館法（昭和25年法律第118号）第3条の規定に基づき、次に掲げる事業を行う。

（1） 中央図書館（分館を除く。第3条第1号及び第2号において同じ。）

- ア 図書館資料の収集、整理及び保存
- イ 図書館資料の閲覧、個人貸出し及び団体貸出し
- ウ 自動車文庫の巡回
- エ 参考事務及び読書相談
- オ 読書会、研究会、鑑賞会、資料展示会、講座等の開催及び奨励
- カ 郷土資料、地方行政資料の収集、整理保存及び研究
- キ 他の図書館、学校その他の教育機関との相互協力
- ク その他図書館の目的達成のための必要な事業

（2） 分館

- ア 図書館資料の閲覧、個人貸出し及び団体貸出し
- イ 自動車文庫の巡回
- ウ 参考事務及び読書相談
- エ 読書会、研究会、鑑賞会、資料展示会、講座等の開催及び奨励
- オ 区内の郷土資料、地方行政資料の収集、整理保存及び研究
- カ 他の図書館、学校その他の教育機関との相互協力
- キ その他図書館の目的達成のための必要な事業

（平9教委規則8・全改、平17教委規則16・一部改正）

（休館日及び開館時間）

第3条 中央図書館の休館日及び開館時間は、次のとおりとする。ただし、都合により臨時に開館し、若しくは休館し、又は開館時間を変更することがある。

(1) 休館日

ア 月曜日（その日が8月6日に当たるときは、その日を除く。）。ただし、月曜日が国民の祝日に関する法律（昭和23年法律第178号）に規定する休日（以下「休日」という。）に当たるときは、その直後の休日でない日

イ 休日の翌日。ただし、その日が土曜日、日曜日、月曜日又は休日に当たるときは、その直後の休日でない日

ウ 12月29日から翌年の1月4日まで（ただし、1月4日が月曜日に当たるときは、1月5日まで）

エ 図書整理日 奇数月の末日。ただし、その日が土曜日、日曜日又は月曜日に当たるときは、その直前の金曜日（当該金曜日が休日に当たるときは、その前日）

カ 特別整理期間

4月1日から翌年の3月31日までの間において 7日以内

(2) 開館時間

ア 中央図書館及び分館（まんが図書館及び佐伯区図書館湯来河野閲覧室を除く。）

（ア） 火曜日から金曜日まで（休日及び8月6日を除く。）午前9時から午後7時まで

（イ） 土曜日、日曜日、休日及び8月6日 午前9時から午後5時まで。ただし、中央図書館においては、7月及び8月は、午前9時から午後6時まで

イ まんが図書館

午前10時から午後5時まで

ウ 佐伯区図書館湯来河野閲覧室

（ア） 火曜日から金曜日まで（休日及び8月6日を除く。）午前9時から午後6時まで

（イ） 土曜日、日曜日、休日及び8月6日 午前10時から午後5時まで

2 条例第7条の規定により中央図書館の管理を同条の指定管理者（以下「指定管理者」という。）に行わせる場合においては、当該指定管理者は、あらかじめ教育委員会の承認を得て、前項に規定する休館日に開館し、又は同項に規定する開館時間を延長することができる。

（昭52教委規則1・昭57教委規則9・昭58教委規則6・昭和63教委規則12・平元教委規則5・平元教委規則7・平8教委規則16・平9教委規則8・平14教委規則2・平17教委規則2・一部改正、平17教委規則16・旧第7条繰上・一部改正、平19教委規則3・一部改正、平22教委規則2・一部改正）

（指定管理者の指定に係る申請書の提出等）

第4条 条例第8条第1項の規定による提出は、教育委員会が定める期間に所定の申請書によりしなければならない。

2 条例第8条第1項の教育委員会規則で定める書類は、次に掲げる書類とする。

(1) 収支予算書

(2) 定款その他これに準ずるもの

(3) 法人にあつては、当該法人の登記事項証明書又は登記簿謄本

(4) 決算その他の経営状況に関する書類

(5) その他教育委員会が必要と認める書類

（平17教委規則16・追加、平20教委規則16・一部改正）

（図書館資料の寄贈又は寄託）

第5条 中央図書館は、図書館資料の寄贈又は寄託を受けることができる。その手続き及び取扱いについては、別に定めるところによる。

2 寄託を受けた図書館資料が、災害等の不可抗力によつてき損し、又は滅失した場合には、その責めを負わないものとする。

(平17教委規則16・旧第8条線上)

(委任規定)

第6条 この規則に定めるもののほか、条例の施行に関し必要な事項は、教育委員会が定める。

(昭57教委規則9・一部改正、平17教委規則16・旧第9条線上・一部改正、平18教委規則10・一部改正)

附 則

- 1 この規則は、昭和49年10月27日から施行する。
- 2 広島市立浅野図書館規則(昭和44年広島市教育委員会規則第3号)は、廃止する。
- 3 広島市教育委員会公印規則(昭和25年12月1日広島市教育委員会規則第4号)の一部を次のように改正する。

[次のよう略]

- 4 広島市教育委員会職員の職名に関する規則(昭和49年広島市教育委員会規則第6号)の一部を次のように改正する。

[次のよう略]

附 則 (昭和52年2月23日教委規則第1号)

この規則は、昭和52年4月1日から施行する。

附 則 (昭和55年3月27日教委規則第11号)

この規則は、昭和55年4月1日から施行する。

附 則 (昭和57年3月30日教委規則第9号)

この規則は、昭和57年5月1日から施行する。

附 則 (昭和58年3月31日教委規則第6号)

この規則は、次の各号に掲げる区分に従い、それぞれ当該各号に定める日から施行する。

- (1) 第1条中第3条の改正規定及び別表の改正規定 昭和58年4月1日
- (2) 第1条中第2条の改正規定及び第7条第2号の改正規定 昭和58年5月1日
- (3) 第2条の規定 昭和58年5月7日

附 則 (昭和63年5月2日教委規則第12号)

この規則は、公布の日から施行する。

附 則 (平成元年3月31日教委規則第5号)

この規則は、平成元年4月1日から施行する。

附 則 (平成元年4月11日教委規則第7号)

この規則は、公布の日から施行する。

附 則 (平成7年3月31日教委規則第12号)

この規則は、平成7年4月1日から施行する。

附 則 (平成8年10月9日教委規則第16号)

この規則は、平成8年12月1日から施行する。

附 則 (平成9年3月27日教委規則第8号)

この規則は、平成9年4月1日から施行する。ただし、まんが図書館に係る改正規定は、同年5月1日から施行する。

附 則 (平成14年3月12日教委規則第2号)

この規則は、平成14年4月1日から施行する。

附 則 (平成17年3月29日教委規則第2号)

この規則は、平成17年4月25日から施行する。

附 則 (平成17年8月18日教委規則第16号)

この規則は、平成18年4月1日から施行する。

附 則 (平成18年6月30日教委規則第10号)

この規則は、公布の日から施行し、平成18年4月1日から適用する。

附 則 (平成19年3月5日教委規則第3号)

この規則は、公布の日から施行する。

附 則 (平成20年11月27日教委規則第16号)

この規則は、平成20年12月1日から施行する。

附 則 (平成22年3月26日教委規則第2号)

この規則は、平成22年4月1日から施行する。

〇広島市こども図書館条例（昭和28年4月1日 条例第19号）

改正 昭和40年 3月31日条例第17号	昭和53年7月11日条例第42号
昭和54年12月21日条例第55号	昭和55年3月11日条例第40号 （この条例で題名改正）
平成 元年 3月30日条例第9号	平成17年 7月 8日条例第139号
平成20年 3月28日条例第4号	

広島市立広島児童図書館条例（昭和24年7月30日広島市条例第34号の2）の全部を次のように改正する。

（目的及び設置）

第1条 児童及び生徒の教養の向上及び福祉の増進に資するため、広島市こども図書館（以下「こども図書館」という。）を設置する。

（昭55条例40・一部改正）

（位置）

第2条 こども図書館は、広島市中区基町5番83号に置く。

（昭55条例40・全改）

（事業）

第3条 こども図書館は、第1条の目的を達成するため、次に掲げる事業を行う。

- （1） 図書その他の教育参考資料の館内及び館外における閲覧又は利用
- （2） 児童文化に関する資料その他参考資料の収集保存
- （3） 児童及び生徒の読書会、研究会、鑑賞会、映写会、資料展示会等の運営指導
- （4） その他児童文化の向上に必要と認められる事項

（昭55条例40・一部改正）

（入館の制限）

第4条 次の各号のいずれかに該当する者に対しては、入館を拒み、又は退館を命ずることができる。

- （1） 伝染性の病気にかかっていると認められる者
- （2） 他人に危害を及ぼし、又は他人の迷惑になる物品又は動物の類を携帯する者
- （3） 秩序又は風俗を乱すおそれがあると認められる者
- （4） その他管理上支障があると認められる者

（平17条例139・全改）

（手数料）

第5条 図書その他の教育参考資料の複写の交付を受けようとする者は、その申請の際、用紙1枚につき10円（用紙の両面を用いるときは、20円）の手数料を納付しなければならない。

2 手数料は、次の各号のいずれかに該当するときは、これを減免することができる。

- （1） 市及び他の地方公共団体その他の公共団体が公用に使用する目的で複写の交付を受けるとき。
- （2） その他市長が特別の理由があると認めるとき。

3 既納の手数料は、返還しない。

（平元条例9・追加、平20条例4・一部改正）

(指定管理者による管理)

第6条 児童図書館の管理は、地方自治法（昭和22年法律第67号）第244条の2第3項に規定する指定管理者（以下「指定管理者」という。）に行わせることができる。

（平17条例139・追加）

(指定管理者の指定の手続)

第7条 指定管理者の指定を受けようとするものは、教育委員会規則で定めるところにより、申請書に事業計画書その他教育委員会規則で定める書類を添えて、教育委員会に提出しなければならない。

2 指定管理者の指定は、次に掲げる基準に適合するもの以外のものに対し行つてはならない。

（1） 児童及び生徒の平等な児童図書館の利用が確保されること。

（2） 事業計画書の内容が、児童図書館の設置の目的を効果的に達成し、かつ、その管理に要する経費を縮減できるものであること。

（3） 事業計画書に沿った児童図書館の管理を安定して行う能力を有していること。

3 教育委員会は、指定管理者を指定したときは、その旨を告示するものとする。指定管理者の指定を取り消し、又は管理の業務の全部若しくは一部の停止を命じたときも、同様とする。

（平17条例139・追加）

(指定管理者が行う管理の基準)

第8条 指定管理者は、児童図書館の管理を行うに当たっては、この条例及びこの条例に基づく教育委員会規則の規定に従わなければならない。

（平17条例139・追加）

(指定管理者が行う業務の範囲)

第9条 指定管理者が行う業務の範囲は、次に掲げるとおりとする。

（1） 児童図書館の事業の実施に関すること。

（2） 児童図書館への入館の制限に関すること。

（3） 児童図書館の建物及び設備の維持管理に関すること。

（4） その他教育委員会が定める業務

（平17条例139・追加）

(委任規定)

第10条 この条例の施行に関し必要な事項は、教育委員会が定める。

（平元条例9・旧第5条線下、平17条例139・旧第6条線下）

附 則

この条例は、公布の日から施行する。

附 則 （昭和40年3月31日条例第17号）

この条例は、昭和40年4月1日から施行する。

附 則 （昭和53年7月11日条例第42号）

1 この条例は、昭和53年7月15日から施行する。

2 児童図書館は、この条例の施行の日から昭和53年9月14日までの間は、改正後の広島市児童図書館条例第2条の規定にかかわらず、広島市立学校条例（昭和39年広島市条例第19号）別表第1に規定する広島市立吉島小学校内に置くものとする。

附 則 （昭和 54 年 12 月 21 日条例第 55 号）

この条例は、昭和 55 年 4 月 1 日から施行する。

附 則 （昭和 55 年 3 月 11 日条例第 40 号）

この条例は、昭和 55 年 5 月 1 日から施行する。

附 則 （平成元年 3 月 30 日条例第 9 号 抄）

- 1 この条例は、平成元年 4 月 1 日から施行する。ただし、第 27 条中広島市火葬場条例別表^{きゅう}霊 柩 自動車の使用料の項の改正規定は中国運輸局長の認可があった日から起算して 1 か月を超えない範囲内において規則で定める日から、第 30 条、第 31 条、第 34 条及び第 36 条の規定は同年 5 月 1 日から施行する。

附 則 （平成 17 年 7 月 8 日条例第 139 号）

- 1 この条例は、平成 18 年 4 月 1 日から施行する。ただし、次項の規定は、公布の日から施行する。
- 2 改正後の第 6 条に規定する指定管理者の指定に関し必要な行為は、この条例の施行前においても行うことができる。

附 則 （平成 20 年 3 月 28 日条例第 4 号）

この条例は、平成 20 年 4 月 1 日から施行する。

〔参 考〕

（図書館法）

第 10 条 公立図書館の設置に関する事項は、当該図書館を設置する地方公共団体の条例で定めなければならない。（昭 31 年法 163）

○広島市こども図書館条例施行規則（昭和28年4月20日 教育委員会規則第5号）

改正 昭和48年4月28日教委規則第8号	昭和55年3月27日教委規則第12号 (この規則で題名改正)
昭和57年6月21日教委規則第15号	平成元年4月11日教委規則第8号
平成14年3月12日教委規則第2号	平成17年8月18日教委規則第17号 (この規則で題名改正)
平成18年6月30日教委規則第10号	平成20年11月27日教委規則第16号
平成22年3月26日教委規則第2号	

(趣旨)

第1条 この規則は、広島市こども図書館条例(昭和28年広島市条例第19号。以下「条例」という。)の施行について必要な事項を定めるものとする。

(平17教委規則17・全改)

(休館日及び開館時間)

第2条 広島市こども図書館(以下「こども図書館」という。)の休館日及び開館時間は、次のとおりとする。ただし、都合により臨時に開館し、若しくは休館し、又は開館時間を変更することがある。

(1) 休館日

ア 月曜日(その日が8月6日に当たるときは、その日を除く。)。ただし、月曜日が国民の祝日に関する法律(昭和23年法律第178号)に規定する休日(以下「休日」という。)に当たるときは、その直後の休日でない日

イ 休日の翌日。ただし、その日が土曜日、日曜日、月曜日又は休日に当たるときは、その直後の休日でない日

ウ 12月29日から翌年の1月4日まで(ただし、1月4日が月曜日に当たるときは、1月5日まで)

エ 図書整理日 奇数月の末日。ただし、その日が土曜日、日曜日又は月曜日に当たるときは、その直前の金曜日(当該金曜日が休日に当たるときは、その前日)

オ 特別整理期間 4月1日から翌年の3月31日までの間において7日以内

(2) 開館時間

午前9時から午後5時まで

2 条例第6条の規定によりこども図書館の管理を同条の指定管理者(以下「指定管理者」という。)に行わせる場合においては、当該指定管理者は、あらかじめ教育委員会の承認を得て、前項に規定する休館日に開館し、又は同項に規定する開館時間を延長することができる。

(平17教委規則17・全改、平22教委規則2・一部改正)

(閲覧又は利用の場所)

第3条 図書その他の教育参考資料(以下「図書等」という。)の館内における閲覧又は利用は、所定の場所で行なければならない。

2 図書等の館外における閲覧又は利用については、別に館長の定めるところによる。

(平17教委規則17・旧第5条繰上)

(弁償義務)

第4条 とも図書館が管理する図書等を正当な理由なく亡失又はき損した場合は、現物をもつてこれを弁償しなければならない。

2 前項の場合において、現物をもつて弁償し難いときは、館長の指示する方法によることができる。

(昭55教委規則12・一部改正、平17教委規則17・旧第6条線上)

(図書等の寄贈又は寄託)

第5条 とも図書館は、図書等の寄贈又は寄託を受けることができる。

2 寄託を受けた図書等は、天災その他やむを得ない事故により亡失又はき損することがあつても、とも図書館は、その責めを負わない。

(昭55教委規則12・一部改正、平17教委規則17・旧第7条線上)

(指定管理者の指定に係る申請書の提出等)

第6条 条例第7条第1項の規定による提出は、教育委員会が定める期間に所定の申請書によりしなければならない。

2 条例第7条第1項の規則で定める書類は、次に掲げる書類とする。

- (1) 収支予算書
- (2) 定款その他これに準ずるもの
- (3) 法人にあつては、当該法人の登記事項証明書又は登記簿謄本
- (4) 決算その他の経営状況に関する書類
- (5) その他教育委員会が必要と認める書類

(平17教委規則17・追加、平20教委規則16・一部改正)

(委任規定)

第7条 この規則の施行について必要な事項は、教育委員会が定める。

(平17教委規則17・旧第8条線上、平18教委規則10・一部改正)

附 則

この規則は、公布の日から施行し、昭和28年4月1日から適用する。

附 則 (昭和48年4月28日教委規則第8号)

この規則は、公布の日から施行する。

附 則 (昭和55年3月27日教委規則第12号)

この規則は、昭和55年5月1日から施行する。

附 則 { 昭和57年6月21日教委規則第15号 }
{ 平成 元年4月11日教委規則第 8号 }

この規則は、公布の日から施行する。

附 則 (平成14年3月12日教委規則第2号)

この規則は、平成14年4月1日から施行する。

附 則 (平成17年8月18日教委規則第17号)

この規則は、平成18年4月1日から施行する。

附 則 (平成18年6月30日教委規則第10号)

この規則は、公布の日から施行し、平成18年4月1日から適用する。

附 則 (平成20年11月27日教委規則第16号)

この規則は、平成20年12月1日から施行する。

附 則 (平成22年2月26日教委規則第2号)

この規則は、平成22年4月1日から施行する。

15 施設紹介

■広島市立中央図書館

〒730-0011

広島市中区基町3番1号

TEL 082(222)5542

FAX 082(222)5545

開館年月日 昭和49年10月27日

創立年月日 昭和6年10月1日
(広島市立浅野図書館)

建設費 7億2千万円(開館時)

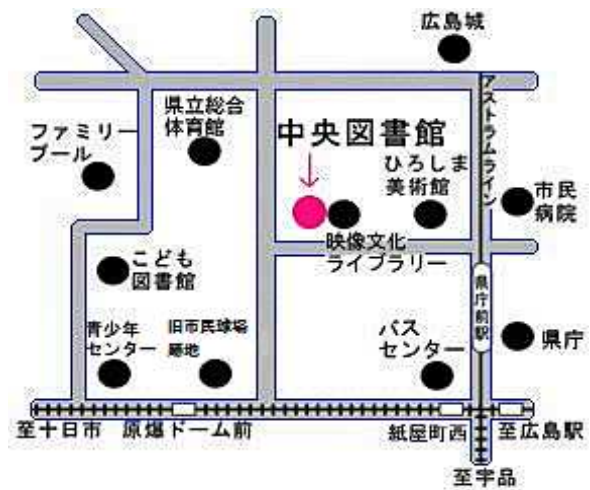
構造 鉄筋コンクリート造
地下1階・地上3階・塔屋1階

延床面積 7,965.97㎡

複合施設 広島市映像文化ライブラリー

特色

- ・広島市立図書館の中央館機能
- ・分館(区図書館、まんが図書館)・附属施設(湯来河野閲覧室、あさ閲覧室)・配本所(公民館図書室、地域文庫等)と連携し、地域に根ざしたサービスの提供。
- ・自動車文庫「ともはと号」による地域へのサービスの提供。
- ・郷土資料・被爆に関する資料の収集。
- ・広島資料室及び広島文学資料室(広島にゆかりの深い著名作家21名の資料を収集・展示)の運営。
- ・国連寄託図書館の運営。
- ・ビジネス支援情報コーナーにおけるビジネス全般に役立つ図書、雑誌等の情報の収集・提供
- ・闘病記コーナーにおける患者やその家族等によって綴られた体験記を病名別に別置・コーナー化
- ・多文化コーナー



★広島バスセンターから徒歩約5分
アストラムライン県庁前駅から徒歩約4分

■広島市こども図書館

〒730-0011

広島市中区基町5番83号

TEL 082(221)6755

FAX 082(222)7020

開館年月日 昭和55年5月1日

創立年月日 昭和24年7月30日

(広島市児童図書館)

建設費 1億9千万円

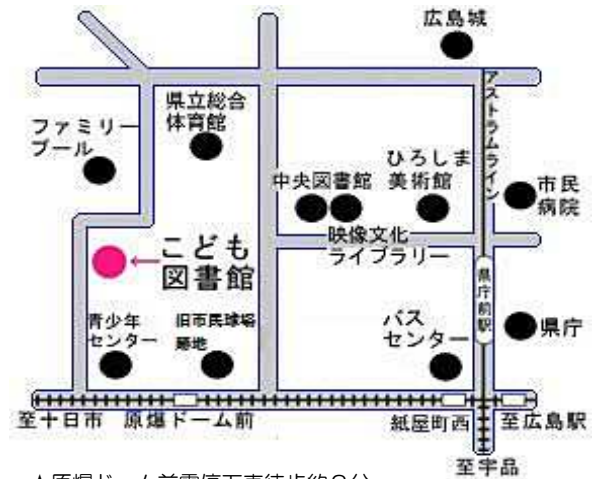
構造 鉄筋コンクリート造 地上2階

延床面積 1,034.365㎡

複合施設 広島市こども文化科学館

特色

- ・児童図書の収集と保存・調査研究等、広島市立図書館の児童サービス部門の中央館機能。
- ・おはなし会・読書会・児童文化講演会などの読書活動普及事業の実施。
- ・地域などで読書活動を推進する読み聞かせボランティアなどの養成・支援。
- ・中・高校生を読み聞かせボランティアなどの養成。
- ・学校や保健センターなど類縁機関との連携による子どもの読書環境の整備。



★原爆ドーム前電停下車徒歩約3分

■広島市立中区図書館

〒730-0812

広島市中区加古町4番17号(アステールプラザ2階)

TEL 082(248)9300

FAX 082(247)8447

開館年月日 平成3年1月26日

建設費 3億3千万円

構造 鉄筋コンクリート造 地上2階部分

延床面積 878㎡

施設内容 児童コーナー、成人コーナー、絵本・

紙芝居コーナー、新聞・雑誌コーナー

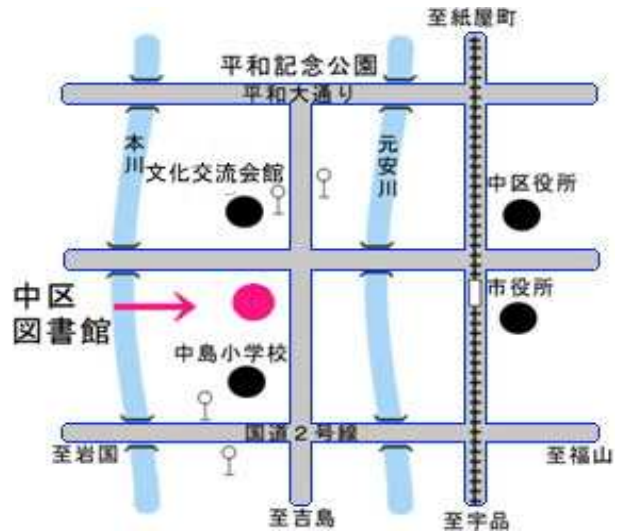
複合施設 広島市文化創造センター・広島市国際

青年会館・広島市中区民文化センター

(総合名称 アステールプラザ)

特色

- ・分館機能としての地域サービスの拠点。
- ・併設する文化創造センター及び国際青年会館を補完する、外国語による日本紹介資料、文化・芸術及び国際理解関係資料の収集・提供。
- ・区内の郷土資料・行政資料の収集・提供。



★加古町バス停下車徒歩約2分

■広島市立東区図書館

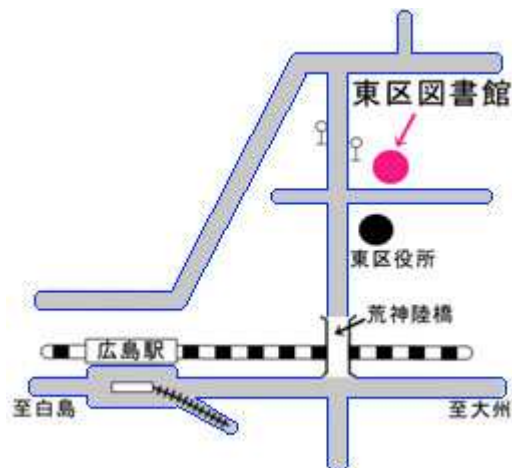
〒732-0055

広島市東区東蟹屋町 10 番 31 号

TEL 082(262)5522

FAX 082(264)2610

開館年月日	昭和 59 年 5 月 12 日
建設費	2 億 3 千万円
構造	鉄筋コンクリート造 地上 1 階部分
延床面積	918.18 ㎡
施設内容	児童コーナー、成人コーナー、絵本・紙芝居コーナー、新聞・雑誌コーナー
複合施設	広島市東区民文化センター
特色	<ul style="list-style-type: none"> ・分館機能としての地域サービスの拠点。 ・区内の郷土資料・行政資料の収集・提供。



★広島駅から徒歩約 10 分
東区役所前バス停下車正面

■広島市立南区図書館

〒732-0816

広島市南区比治山本町 16 番 27 号

TEL 082(251)1080

FAX 082(252)4120

開館年月日	平成 2 年 7 月 7 日
建設費	4 億円
構造	鉄筋コンクリート 地上 2 階部分
延床面積	1,243.06 ㎡
施設内容	児童コーナー、成人コーナー、絵本・紙芝居コーナー、新聞・雑誌コーナー、おはなしの森
複合施設	広島市南区民文化センター・広島県立広島産業会館ほか (総合名称 広島産業文化センター)
特色	<ul style="list-style-type: none"> ・分館機能としての地域サービスの拠点。 ・区内の郷土資料・行政資料の収集・提供。



★皆実町一丁目バス停下車徒歩約 2 分
南区役所前電停下車徒歩約 3 分

■広島市立西区図書館

〒733-0013

広島市西区横川新町6番1号

TEL 082(234)1970

FAX 082(295)9287

開館年月日	平成元年 10月 28日
建設費	2億7千万円
構造	鉄筋コンクリート造 地上2階部分
延床面積	1,032.18㎡
施設内容	児童コーナー、成人コーナー、絵本・紙芝居コーナー、新聞・雑誌コーナー
複合施設	広島市西区民文化センター・スカイプラザ横川
特色	・分館機能としての地域サービスの拠点。 ・区内の郷土資料・行政資料の収集・提供。



★横川駅から徒歩約5分

■広島市立安佐南区図書館

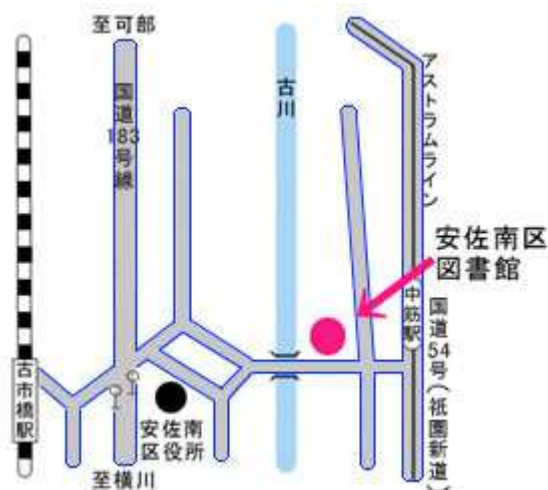
〒731-0122

広島市安佐南区中筋一丁目 22番 17号

TEL 082(879)5060

FAX 082(879)8536

開館年月日	昭和 60年 2月 16日
建設費	2億8千万円
構造	鉄筋コンクリート造 地上1・2階部分
延床面積	990.47㎡
施設内容	児童コーナー、成人コーナー、絵本・紙芝居コーナー、新聞・雑誌コーナー、エコライフ資料コーナー、自動車文庫室
複合施設	広島市安佐南区民文化センター
特色	・分館機能としての地域サービスの拠点。 ・区内の郷土資料・行政資料の収集・提供。 ・自動車による地域サービス。



★下古市バス停下車徒歩約 10分
アストラムライン中筋駅下車徒歩約 2分

■広島市立安佐北区図書館

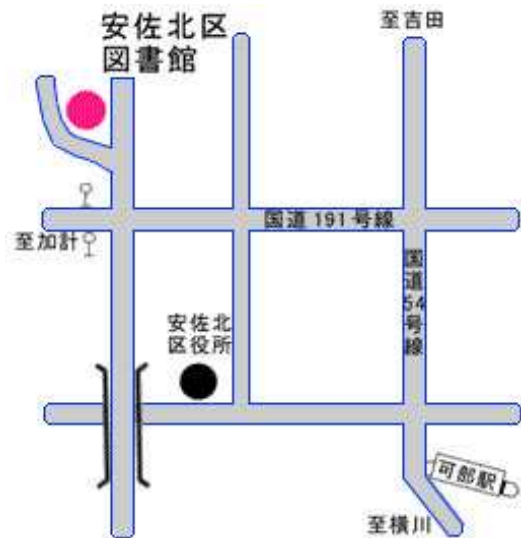
〒731-0221

広島市安佐北区可部七丁目 28 番 25 号

TEL 082(814)0340

FAX 082(814)0604

開館年月日	昭和 58 年 5 月 7 日
建設費	2 億 3 千万円
構造	鉄筋コンクリート造 地下 1 階部分
延床面積	1,113.53 ㎡
施設内容	児童コーナー、成人コーナー、絵本・紙芝居コーナー、新聞・雑誌コーナー、おはなしのへや、自動車文庫室
複合施設	広島市安佐北区民文化センター
特色	<ul style="list-style-type: none"> ・分館機能としての地域サービスの拠点。 ・区内の郷土資料・行政資料の収集・提供。 ・自動車による地域サービス。



★区民文化センター入口バス停下車徒歩約 8 分

■広島市立安芸区図書館

〒736-8508

広島市安芸区船越南三丁目 2 番 16 号

TEL 082(824)1056

FAX 082(824)1057

開館年月日	平成 13 年 3 月 17 日
建設費	8 億 2 千万円
構造	鉄筋コンクリート造 地上 2 階部分
延床面積	1,604.09 ㎡
施設内容	児童コーナー、成人コーナー、絵本・紙芝居コーナー、新聞・雑誌コーナー、自動車文庫室
複合施設	広島市安芸区民文化センター・広島市安芸区総合福祉センター
特色	<ul style="list-style-type: none"> ・分館機能としての地域サービスの拠点。 ・区内の郷土資料・行政資料の収集・提供。 ・自動車による地域サービス。



★船越町・安芸区役所バス停下車徒歩約 1 分
JR 海田市駅から徒歩約 7 分

■広島市立佐伯区図書館

〒731-5128

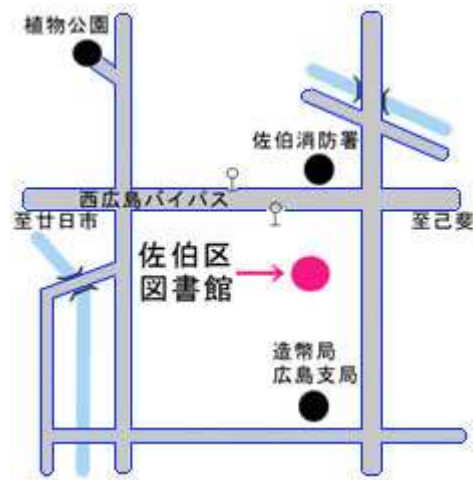
広島市佐伯区五日市中央六丁目1番10号

TEL 082(921)7560

FAX 082(924)0742

開館年月日 昭和63年5月14日
 建設費 3億1千万円
 構造 鉄筋コンクリート造 地上1階部分
 延床面積 1,040.37㎡
 施設内容 児童コーナー、成人コーナー、絵本・紙芝居コーナー、新聞・雑誌コーナー、自動車文庫室

複合施設 広島市佐伯区民文化センター
 特色
 ・分館機能としての地域サービスの拠点。
 ・区内の郷土資料・行政資料の収集・提供。
 ・自動車による地域サービス。



★区民文化センター前バス停下車徒歩約2分

■広島市立佐伯区図書館湯来河野閲覧室
 (通称：やまゆりホール)

〒738-0601

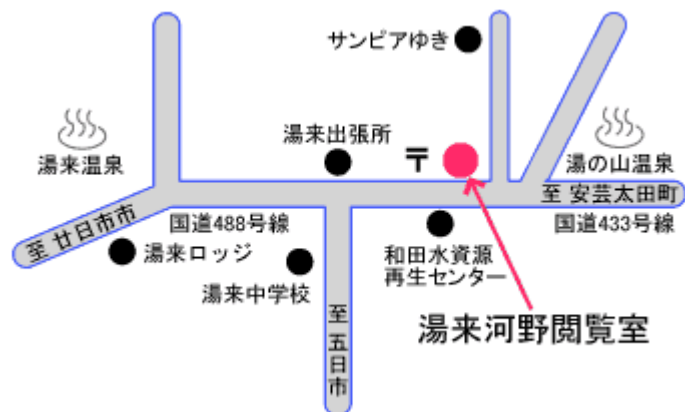
広島市佐伯区湯来町大字和田353番地の1

TEL 0829(40)4005

FAX 0829(83)0134

開館年月日 平成14年4月14日
 建設費 1億7千万円
 構造 鉄筋コンクリート造
 延床面積 820.00㎡
 施設内容 図書室、閉架書庫、視聴覚室、展示室、河野記念コーナー

特色
 ・広島市立佐伯区図書館の機能を補完する附属施設として、資料の閲覧及び貸出を中心としたサービスを行う。



★大橋(湯来出張所)バス停下車徒歩約10分

■広島市まんが図書館

〒732-0815

広島市南区比治山公園1番4号

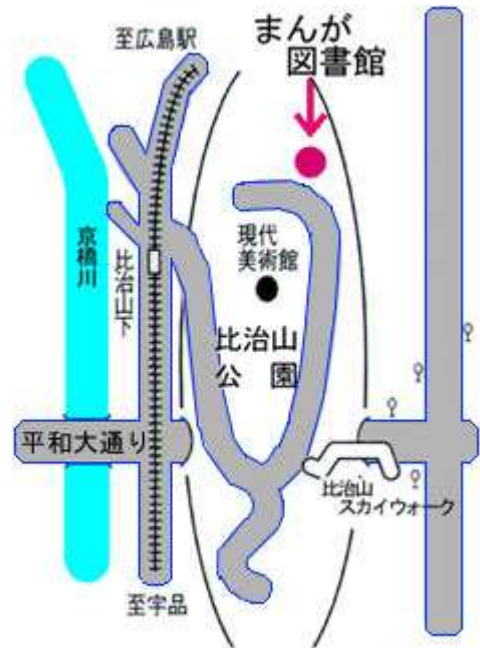
TEL 082(261)0330

FAX 082(262)5406

開館年月日 平成9年5月1日
 建設費 2億2千万円
 構造 鉄筋コンクリート造 地下1階・地上2階
 延床面積 655.71㎡
 施設内容 漫画コーナー、まんが雑誌コーナー、漫画研究資料コーナー、貴重資料コーナー、ふれあいルーム、玄関ホール

特 色 漫画及び漫画に関する資料を体系的に収集・保存するとともに、各種行事を開催することによって、漫画文化の発展に寄与する。

- ・漫画資料の収集、整理及び保存
 - ① 図書館にふさわしい良質で資料的価値の高い漫画資料の収集
 - 時代を代表する漫画
 - 代表的な漫画雑誌及び地元同人誌
 - 海外の代表的な漫画及び漫画雑誌
 - ② 漫画研究のための漫画関係資料の収集
 - 漫画文化論、漫画史論、漫画家論、伝記、随筆等の図書資料
 - 絵巻物、戯画、諷刺画等の歴史的資料
- ・漫画資料の閲覧及び貸出
- ・漫画に関する資料の紹介及び研究の援助
- ・講座、資料展示会、作品募集等各種行事の開催
- ・他の図書館、専門施設等との相互協力



★比治山下電停下車徒歩約10分
 ★段原中央バス停下車徒歩約13分

■広島市まんが図書館あさ閲覧室

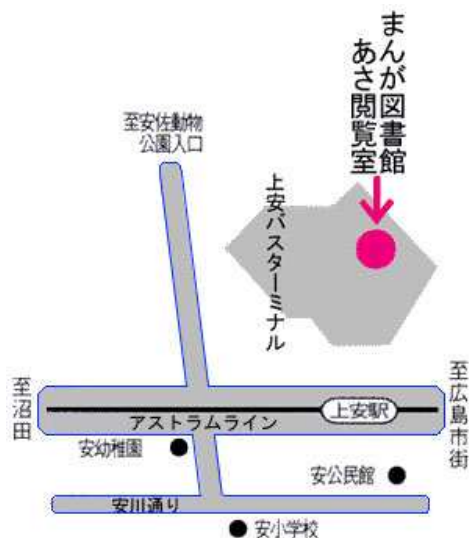
〒731-0154

広島市安佐南区上安二丁目 30 番 15 号

TEL 082(830)3675

FAX 082(830)3676

開館年月日 平成 11 年 5 月 1 日
 構造 鉄筋コンクリート造 地上 3 階（1 階
 バスターミナルを含む）部分
 延床面積 243.92 ㎡
 施設内容 漫画コーナー、新聞・雑誌コー
 ナー、学習・教養漫画コーナー
 複合施設 ベルテガーデン（商業施設）
 上安バスターミナル
 特色 広島市まんが図書館の機能を補完する
 附属施設として、漫画資料の閲覧及び貸出を中心としたサービスを行う。



★アストラムライン上安駅下車徒歩約 1 分
 上安バスターミナル下車徒歩約 1 分

■広島市映像文化ライブラリー

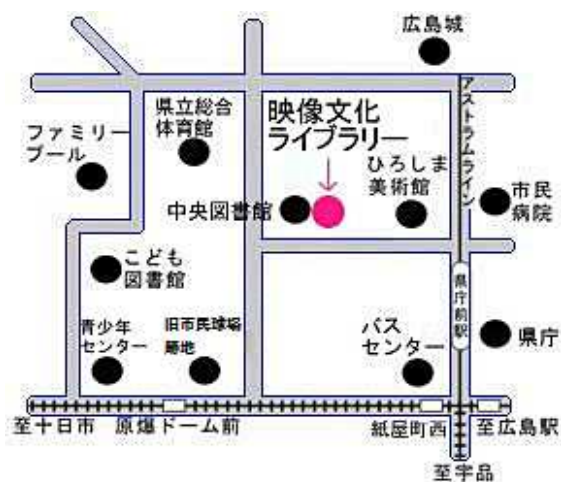
〒730-0011

広島市中区基町 3 番 1 号

TEL 082(223)3525

FAX 082(228)0312

開館年月日 昭和 57 年 5 月 1 日
 建設費 5 億 6 千万円
 構造 鉄筋コンクリート造
 地下 1 階・地上 3 階
 延床面積 1,293.17 ㎡
 複合施設 広島市立中央図書館
 特色 ・ 35mm 映画フィルム・16mm 映画フィルム・録画物・レコードその他の録音物を収集・
 保存。
 ・ 16mm 映画フィルム・ビデオソフト・視聴覚機器の貸出。
 ・ 館内でのビデオソフト・CD・レコード等の視聴やグループでの 16mm 映画鑑賞（有料）。
 ・ 名作映画・文化映画・外国映画鑑賞会（有料）、レコードコンサート、文化講演会等（無料）の催
 し物を開催。



★広島バスセンターから徒歩約 5 分
 アストラムライン県庁前駅から徒歩約 4 分

MEMO

平成22年度 広島市立図書館統計

	館名	全市総計	中央	(BM)	こども	中	東	南	西	安佐南	(BM)	安佐北	(BM)	安芸	(BM)	佐伯	(BM)	湯来河野	まんが	あさ
	単位																			
市域面積	km ²	905.41	905.41		905.41	15.34	39.38	26.09	35.67	117.21		353.35		94.01		224.36		224.36	905.41	905.41
奉仕人口	千人	1,175	1,175	-	1,175	127	122	138	186	232	-	154	-	80	-	136	-	136	1,175	1,175
図書館延面積	m ²	19,539.85	7,965.97	-	1,034.37	878.00	918.18	1,243.06	1,032.18	990.47	-	1,113.53	-	1,604.09	-	1,040.37	-	820.00	655.71	243.92
職員数	人	124	37	-	9	9	7	7	7	9	-	7	-	7	-	9	-	3	7	6
うち司書及び司書補	人	102	28	-	8	8	6	6	6	8	-	5	-	6	-	8	-	2	6	5
臨時職員数	人	47.2	9.8	-	2.1	2.8	2.1	2.1	2.2	7.6	-	1.9	-	2.0	-	7.2	-	0.9	4.3	2.2
蔵書数	冊	2,122,156	986,369	(262,958)	176,358	66,007	64,808	57,492	74,835	143,644	(59,667)	120,746	(56,427)	102,178	(19,855)	151,068	(61,118)	25,862	99,488	53,301
うち児童図書数	冊	608,505	131,224	(131,224)	169,107	20,296	22,809	21,192	27,702	59,744	(28,416)	49,210	(25,641)	36,567	(8,957)	61,580	(26,911)	9,071	3	0
開架図書数	冊	1,009,647	153,535	-	93,750	66,007	64,808	57,492	74,835	83,977	-	64,319	-	82,323	-	89,950	-	25,862	99,488	53,301
受入図書数	冊	98,926	27,753	(6,829)	6,429	5,668	5,608	5,585	5,373	8,296	(1,832)	7,201	(2,057)	6,828	(934)	8,608	(2,428)	1,836	6,961	2,780
うち購入図書数	冊	86,149	24,031	(6,643)	6,155	4,660	4,960	4,646	4,073	7,068	(1,815)	6,528	(2,036)	5,731	(800)	7,281	(1,977)	1,835	6,612	2,569
除籍図書数	冊	81,708	25,723	(22,766)	4,555	2,499	6,591	7,279	3,952	9,442	(3,713)	4,106	(850)	4,599	(27)	3,687	(8)	0	5,329	3,946
※雑誌購入種類	種	1,323	224	-	60	107	115	103	119	107	-	110	-	111	-	90	-	21	71	85
※新聞購入種類	種	143	22	-	7	12	12	13	10	10	-	10	-	14	-	12	-	3	9	9
登録者数	人	269,206	33,156	(1,605)	12,725	14,600	21,407	21,452	21,688	38,948	-	17,555	-	20,130	-	40,254	-	1,955	16,932	8,404
うち児童数	人
貸出冊数	冊	5,291,740	533,095	(136,908)	91,427	295,616	370,549	399,037	414,960	827,604	(63,587)	361,999	(43,703)	443,318	(16,481)	723,982	(26,116)	15,852	450,446	363,855
うち児童図書数	冊	1,208,493	4,672	...	77,943	66,475	99,319	118,619	112,275	260,099	...	103,767	...	139,549	...	211,950	...	8,635	852	4,338
貸出者数	人	1,598,822	160,740	...	26,899	106,217	123,773	133,185	141,743	240,788	...	98,274	...	137,744	...	224,426	...	5,238	106,675	93,120
うち児童数	人
登録団体数	団体	1,991	567	(44)	437	90	55	105	98	194	-	106	-	93	-	226	-	11	3	6
貸出団体数	団体	17,898	2,420	(64)	2,967	1,438	940	1,369	1,514	1,739	-	997	-	1,649	-	1,928	-	155	390	392
貸出冊数	冊	130,919	7,476	(622)	21,372	8,557	7,838	11,016	12,904	14,349	-	7,502	-	15,654	-	14,738	-	2,591	3,263	3,659
※開館日数	日	3,817	289	-	289	345	290	289	290	289	-	289	-	290	-	290	-	289	289	289
23年度	図書館費	千円	999,471																	
	人件費	千円	444,859																	
	図書費	千円	139,200																	
	その他の資料費	千円	21,767																	
予算	(1) 雑誌・新聞	千円	17,765																	
	(2) 視聴覚資料	千円	476																	
訳	(3) その他資料	千円	3,526																	

- 注 1 利用状況は平成22年度。蔵書数は平成23年3月31日現在。
 2 () は左欄の内数。-は該当数値のないもの。...は未集計。
 3 職員数、うち司書及び司書補、臨時職員数は平成23年4月1日現在。
 4 職員数は、非常勤嘱託職員(市全体72人)を含む。
 5 臨時職員数は、実働時間の合計を1,500時間を1人として換算。
 6 個人貸出冊数うち児童図書数は、漫画の貸出冊数を含まない。
 7 受入図書数及び除籍冊数に所属替冊数は含まない。
 8 自動車図書館の個人貸出冊数は、ともはと文庫(巡回駐車場)貸出冊数(市全体:49,422冊)と配本所における利用冊数(市全体:237,373冊)の合計。
 9 23年度予算内訳の視聴覚資料は、視覚障害者用カセットブック等購入費。