

広島市の図書館（要覧）

2010年度（平成22年度）

広島市立図書館

目 次

1	館名・所在地一覧	1
2	開館時間・休館日	1
3	沿革	2
4	組織	
	(1) 組織・機構図	8
	(2) 職員数	8
	(3) 広島市立図書館協議会	
	ア 概要	9
	イ 委員名簿	9
5	広島市立図書館運営目標	9
6	運営の基本方針	9
7	予算	
	(1) 当初予算前年度対比	10
	(2) 当初予算詳細（平成 22 年度）	10
	(3) 平成 22 年度の主要事業と予算について	11
8	資料収集状況	
	(1) 中央図書館	
	ア 図書	12
	イ 雑誌・新聞等	12
	ウ 特別集書	13
	エ 視聴覚資料	14
	(2) こども図書館	
	ア 図書	15
	イ 雑誌・新聞等	15
	ウ 特別集書	15
	エ 視聴覚資料	15
	(3) 区・まんが図書館	
	ア 中区図書館	16
	イ 東区図書館	16
	ウ 南区図書館	17
	エ 西区図書館	17
	オ 安佐南区図書館	18
	カ 安佐北区図書館	18
	キ 安芸区図書館	19
	ク 佐伯区図書館	19
	ケ 佐伯区図書館湯来河野閲覧室	20
	コ まんが図書館	20
	サ まんが図書館あさ閲覧室	21

9	資料相互協力	21
10	図書館サービス	
	(1) 広島市立図書館サービス網	22
	(2) 広島市立図書館コンピュータシステム概要図	23
	(3) 行政区別サービスポイント一覧	24
	(4) 図書館各室の機能	
	ア 中央図書館	25
	イ こども図書館	26
	ウ 区図書館	26
	エ まんが図書館	26
	(5) 館外貸出	
	ア 個人貸出	27
	イ 団体貸出	27
	ウ 自動車図書館(ともはと文庫)	27
	(6) 障害者サービス	
	ア 対面朗読	27
	イ 図書郵送貸出	27
	ウ カセットブック郵送貸出	27
11	広島市立図書館利用状況	
	(1) 図書館サービスの推移とまとめ	
	ア 資料種別ごとの貸出冊数の推移	28
	イ 各館ごとの貸出冊数の推移	29
	ウ 入館者数の推移	30
	エ 貸出者数・登録者数の推移	31
	オ 予約・リクエスト冊数、資料相談件数の推移	32
	(2) 館別利用状況(平成21年度)	33
12	平成21年度施設見学等受入の状況	
	(1) 館別件数	35
	(2) 館別人数	35
13	実施内容	
	(1) 中央図書館	36
	ア 企画展示及び関連事業	36
	イ ビジネス支援	37
	ウ まつり事業	38
	エ ボランティア関連事業	39
	オ コンピュータ活用	39
	カ その他の行事	39
	キ 館外事業	39
	ク 企画展示(再掲分を含む)	40
	ケ 図書館メイト事業	41

(2) こども図書館	
ア 読書行事等	42
イ 講演会	42
ウ ボランティア養成等	42
エ その他行事等	43
オ 期限切れ雑誌提供	43
カ 学校との連携	43
キ 保健センターとの連携	44
ク 資料(作品)展示	44
(3) 区・まんが図書館	45
(4) 「平成21年度 ひろしま図書館まつり」	56
(5) 「平成21年度 子ども読書まつり」	56
(6) 刊行物(平成21年度)	
ア 中央図書館	56
イ こども図書館	56
14 条例・規則	
○広島市立中央図書館条例	57
○広島市立中央図書館条例施行規則	61
○広島市こども図書館条例	65
○広島市こども図書館条例施行規則	68
15 施設紹介	71
図表 平成21年度広島市立図書館統計	80

1 館名・所在地一覧

図書館名	所在地	電話番号	FAX
広島市立中央図書館	〒730-0011 広島市中区基町 3-1	082(222)5542	082(222)5545
広島市こども図書館	〒730-0011 広島市中区基町 5-83	082(221)6755	082(222)7020
広島市立中区図書館	〒730-0812 広島市中区加古町 4-17	082(248)9300	082(247)8447
広島市立東区図書館	〒732-0055 広島市東区東蟹屋町 10-31	082(262)5522	082(264)2610
広島市立南区図書館	〒732-0816 広島市南区比治山本町 16-27	082(251)1080	082(252)4120
広島市立西区図書館	〒733-0013 広島市西区横川新町 6-1	082(234)1970	082(295)9287
広島市立安佐南区図書館	〒731-0122 広島市安佐南区中筋 1-22-17	082(879)5060	082(879)8536
広島市立安佐北区図書館	〒731-0221 広島市安佐北区可部 7-28-25	082(814)0340	082(814)0604
広島市立安芸区図書館	〒736-8508 広島市安芸区船越南 3-2-16	082(824)1056	082(824)1057
広島市立佐伯区図書館	〒731-5128 広島市佐伯区五日市中央 6-1-10	082(921)7560	082(924)0742
湯来河野閲覧室	〒738-0601 広島市佐伯区湯来町大字和田 353-1	0829(40)4005	0829(83)0134
広島市まんが図書館	〒732-0815 広島市南区比治山公園 1-4	082(261)0330	082(262)5406
あさ閲覧室	〒731-0154 広島市安佐南区上安 2-30-15	082(830)3675	082(830)3676
広島市映像文化ライブラリー	〒730-0011 広島市中区基町 3-1	082(223)3525	082(228)0312

2 開館時間・休館日

(平成 22 年 4 月 1 日現在)

図書館名	開館時間	休館日
中央図書館	火曜日～金曜日 午前 9 時～午後 7 時 土曜日・日曜日・休日・ 平和記念日(8月6日) (7月及び8月) (午前 9 時～午後 6 時) 広島資料室 午前 9 時～午後 5 時 広島文学資料室	月曜日(8月6日に当たるときは開館。 また、祝日法の休日(以下「休日」とい う。)に当たるときも開館)、休日の翌日 (ただし、土・日・月曜日・休日に当た るときは、その直後の平日)、図書整理日 (奇数月の末日。ただし、土・日・月曜 日のときは直前の金曜日)、年末年始(12 月 29 日～1 月 4 日(ただし、1 月 4 日 が月曜日に当たるときは、1 月 5 日ま で))、特別整理期間(1 年を通じ 7 日以 内)
こども図書館	午前 9 時～午後 5 時	(中区図書館において、平成 26 年 3 月 31 日まで、試行として月曜日及び祝日 の翌日を開館)
区図書館(8館)	火曜日～金曜日(中区図書館においては平日) 午前 9 時～午後 7 時 土曜日・日曜日・休日・ 平和記念日(8月6日) 午前 9 時～午後 5 時	
佐伯区図書館 湯来河野閲覧室	火曜日～金曜日 午前 9 時～午後 6 時 土曜日・日曜日・休日・ 平和記念日(8月6日) 午前 10 時～午後 5 時	
まんが図書館 あさ閲覧室	午前 10 時～午後 5 時	
映像文化ライブラリー	火曜日～土曜日 午前 10 時～午後 8 時 日曜日・休日・ 平和記念日(8月6日) 午前 10 時～午後 5 時	月曜日(8月6日に当たるときは開館。また、休日に当 たるときも開館)、休日の翌日(ただし、土・日・月曜日・ 休日に当たるときは、その直後の平日)、年末年始(12 月 29 日～1 月 4 日)

3 沿革

年	月	内 容	
大正	9 年 10 月	浅野長勲氏、浅野長晟広島入城 300 年を記念して、図書館建設の旨新聞発表	
	10 年 12 月	泉邸内（縮景園）に図書館事務所を設置	
	15 年 3 月	浅野図書館竣工（5月4日落成、11月28日開館式、12月5日一般閲覧開始）	
	5 月	皇太子殿下、浅野図書館を視察	
昭和	6 年 10 月	広島市に寄贈、広島市立浅野図書館の発足（1日）	
	10 年 10 月	広島市立浅野図書館を広島県中央図書館に指定（広島県告示第 777 号）	
	20 年 8 月	原爆により焼失（疎開の貴重書を除く）、職員 15 名のうち4名死亡	
	21 年 10 月	山陽文徳殿（比治山）で業務開始（1日）	
	24 年	1 月	米国ロサンゼルス市南加広島県人会から児童図書館建設費寄贈の申出
		5 月	在米広島県出身関係者からベル博士を通じ、絵本等 1,500 冊受贈
		6 月	小町に復帰開館（12日）
		7 月	広島市児童図書館、広島市立浅野図書館内に併設開館
	25 年 5 月	米国ロサンゼルス市南加広島県人会から児童図書館建設費 400 万円受贈	
	26 年 10 月	「広島市立浅野図書館和漢図書目録」の発行	
	28 年	10 月	図書館新築のため山陽文徳殿（比治山）に移転（25日・開館 11 月8日）
		12 月	基町に広島市児童図書館落成（22日）
	29 年	4 月	館外個人貸出の開始 1人1冊・4日間〈児童図書館〉
		10 月	貸出文庫に配本開始〈児童図書館〉
	30 年 2 月	国泰寺町に新館開館（20日）	
	31 年 10 月	館報「広島市立浅野図書館だより」第1号発行（謄写刷り）	
	32 年	6 月	第1回郷土史講座の開催
		7 月	貸出文庫に配本開始（宇品・中山・西蟹屋・南段原・南観音・南千田）
	34 年 5 月	館外個人貸出の開始（1人1冊・1週間）	
	35 年	5 月	三重吉顕彰会より雑誌「赤い鳥」他 164 冊受託（25日）
		6 月	「三重吉文庫」の開設（1日）
	36 年 11 月	原爆資料室・郷土資料室の開設（1日）	
	38 年 6 月	中央大学通信教育文庫を委託開設（1日）	
	39 年	10 月	「広島市立浅野図書館蔵古書目録」の発行
		11 月	自動車図書館「ともはと1号車」の巡回開始（5日）〈児童図書館と共同〉
	41 年 4 月	「子どもの心を育てる良書目録」発行 以後隔年発行〈児童図書館〉	
	43 年 6 月	巡回文庫車「こばと号」の巡回開始〈児童図書館〉	
44 年 3 月	「広島市立浅野図書館蔵郷土資料目録」の発行		
48 年	9 月	貸出冊数を1人4冊・期間 14 日以内に変更	
	11 月	自動車図書館「ともはと2号車」の巡回開始（1日）	
49 年	3 月	「広島市立浅野図書館略年表」の発行	
	5 月	基町に広島市立中央図書館竣工（開館 10 月 27 日）	
	10 月	館報名称を「中央図書館だより」に変更	

年	月	内 容
昭和	49年10月	マイクロシステムの導入および複写サービスの開始
	50年3月	「冊子体蔵書目録（第1巻）」の発行
	11月	広島市立図書館協議会の設置（第1回開催12月16日）
	51年3月	「冊子体蔵書目録（第2巻）」の発行 以後7巻まで隔年発行（6・7巻は電算処理により発行）
	10月	自動車図書館「ともはと3号車」の巡回開始（1日）
	52年8月	浅野文庫（収蔵庫）増築工事に着手（29日）
	11月	山田節男文庫の寄贈（29日）
	53年3月	山田節男貴重資料寄託（洋書11点）
	7月	貸出冊数を1人3冊2週間に変更<児童図書館>
	54年3月	「広島市立中央図書館蔵広島資料目録」の発行
	55年2月	広島市こども図書館新築竣工（開館5月1日）
	3月	東城浅野家文書寄託（787点）
	4月	政令指定都市昇格
		組織改正 管理課、館内奉仕課（資料係、館内奉仕係）、館外奉仕課の3課2係制とする<中央図書館>
		館外奉仕活動一元化（こばと号・ともはと号の統合）
	5月	館報の名称を「図書館だより」に変更
	8月	館報「こども図書館」創刊<こども図書館>
	11月	児童文化講座（第1回）開催<こども図書館>
	12月	「広島市立中央図書館蔵山田節男文庫目録」の発行
	56年1月	広島市図書館網整備基本計画策定
	4月	貸出冊数を1人4冊、団体貸出は40冊に変更<こども図書館>
	57年2月	法政大学通信教育文庫を委託開設（26日）
	3月	中央図書館二期工事竣工
	4月	国際資料室、対面朗読室（1階）、自由閲覧室B（2階）を設置
		広島市映像文化ライブラリー併設（開館5月1日）
	5月	対面朗読奉仕の開始（昭和62年10月27日から全館開始）
	8月	地域文庫戸坂新町会館開設（地域文庫事業の開始）
	58年3月	コンピュータ・オンライン・システム開発（第1次・5月稼働）
		広島市立比治山公園青空図書館（閲覧所）竣工（開館5月1日）
		広島市立安佐北区図書館（分館）竣工（開館5月7日）
	4月	組織改正 管理課（管理係、資料係）、奉仕課（館内奉仕係、館外奉仕係）の2課4係制とする<中央図書館>
	59年3月	広島市立東区図書館（分館）竣工（開館5月12日）
	10月	中央図書館10周年記念誌「くらしと図書館」の発行
	12月	広島市立安佐南区図書館（分館）竣工（開館60年2月16日）

年	月	内 容
60	年 10 月	「子どもたちへ原爆を語りつく本」の発行<こども図書館>
61	年 3 月	「広島市の図書館（第1集）」の発行
	4 月	郵送貸出奉仕の開始<中央・こども図書館>
62	年 1 月	広島市国連寄託図書館の開設（22日）
	3 月	「広島市の図書館（第2集）」の発行
	10 月	広島大学附属図書館との相互貸借制度開始 広島文学資料室の開設（16日）
63	年 3 月	広島市立佐伯区図書館（分館）竣工（開館5月14日） 「広島市の図書館（第3集）」の発行 「松斎梅譜」の復刻刊行 「広島市立中央図書館蔵広島資料目録（第2集）」の発行 「児童文化関係所蔵図書目録Ⅰ」の発行<こども図書館>
	12 月	カセットブック郵送貸出奉仕の開始<中央図書館>
平成	元 年 2 月	朗読読書会開始<中央図書館>
	3 月	「都志見往来日記・同諸勝図」の復刻刊行
	4 月	土・日曜日の開館時間の延長（午後3時を午後5時まで） コンピュータ稼動<こども図書館> 貸出冊数4冊を5冊に拡大 利用者用端末機の設置<中央図書館> 雑誌入力システムの運用開始
	5 月	複写サービスの開始<こども・青空図書館>
	9 月	広島市立西区図書館（分館）竣工（開館10月28日）
2	年 3 月	「広島城下町絵図集成」の復刻刊行
	4 月	コンピュータ稼動<青空図書館> ファクシミリ設置<中央・区図書館>
	5 月	館報の名称を「としょかんだより・こども版」に変更<こども図書館>
	6 月	広島市立南区図書館（分館）竣工（開館7月7日）
	7 月	メール専用車両（旧ともはと2号）の運行開始
	9 月	広島県立図書館とのコンピュータ・オンライン検索サービス開始
	10 月	カセットブック郵送貸出奉仕の開始<こども図書館>
	12 月	広島市立中区図書館（分館）竣工（開館3年1月26日）
3	年 1 月	文化・スポーツ情報端末機の設置
	3 月	「広島市の図書館（第4集）」の発行 洋書入力システムの開発
4	年 3 月	「山県草木志」の復刻刊行
	4 月	図書の現地装備を開始<区図書館>
5	年 1 月	「広島市立図書館蔵カセットブック点字目録ー平成4年4月1日現在ー」の発行

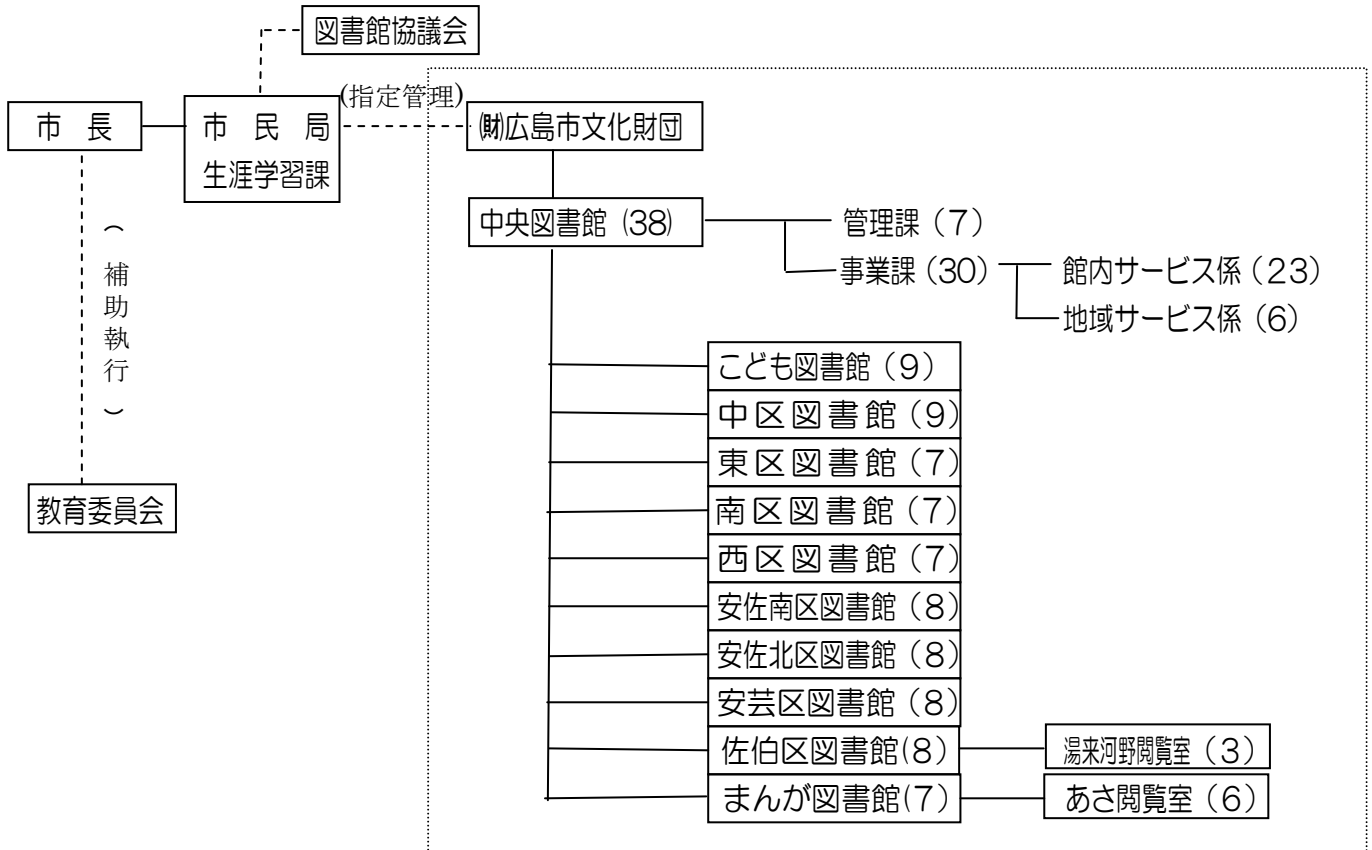
年	月	内 容
平成	5 年 4 月	自動車図書館「ともはと文庫」の巡回を中央図書館に一元化
		配本、メール業務の見直し及び運行委託業務を中央図書館に一元化
6 年	3 月	「香川家文書」のうち関東下知状ほか6点が広島市指定重要有形文化財に指定される
	4 月	郵送貸出奉仕の対象者を拡大<中央・こども図書館>
7 年	4 月	組織改正 管理課、事業課（館内サービス係、地域サービス係）の2課2係制とし、管理課資料係分掌事務を事業課に移管<中央図書館>
	6 月	「子どもたちへ原爆を語りつく本 総集版」の発行<こども図書館>
	7 月	「広島市立図書館所蔵原爆資料目録」の発行
	11 月	除籍図書は無償譲渡事業「本のリサイクル・フェア」の開始（以降毎年1回）
8 年	7 月	利用者用端末機の設定<こども、区図書館各1台> 利用者用端末機の増設<中央図書館2台>
	10 月	読書週間50周年記念講演会「『父と暮らせば』を執筆して～ヒロシマの心を描く～」 （講師：井上ひさし）の開催<31日、南区民文化センター>
	12 月	比治山公園青空図書館（閲覧所）の閉館（1日）
9 年	4 月	月末整理日を図書整理日に改め、土・日・月曜日に当たるときは直前の金曜日とする<こども図書館を除く>
	5 月	広島市まんが図書館（分館）開館（1日）
10 年	3 月	福祉環境基準整備工事完了<中央・区図書館、工期：平成9年5月28日～平成10年3月31日>
	4 月	広域貸出サービスの開始（広島広域市町村圏振興協議会を構成する自治体住民に対し、広島市、大竹市、廿日市市、海田町、大野町の図書館が広域貸出サービスを行う）
11 年	5 月	広島市まんが図書館あさ閲覧室（附属施設）開館（1日）
	7 月	ホームページ開設（1日）
	12 月	予約・リクエストのファクシミリによる受付開始（21日）
12 年	10 月	2000年子ども読書年記念 企画展「よみがえる『ぎんのすず』の世界一戦後の広島から発信された児童文化―」開催（11日～11月29日） 中央図書館3階参考閲覧室にBDS設置（31日）
	12 月	広島市立安芸区図書館（分館）竣工（開館13年3月17日）
13 年	4 月	広島広域市町村圏振興協議会の廃止（1日）、同地域での広域貸出サービスは継続
14 年	4 月	祝日開館開始<中央図書館、区図書館>
	5 月	21世紀広島市図書館計画検討委員会設置（30日）
15 年	1 月	「まちの図書館化」をめざして―21世紀広島市図書館計画の提言―の授受（10日）
	9 月	映画監督 新藤兼人氏（広島市名誉市民）の文化勲章受賞を記念し、「新藤兼人展」を開催（11日～28日）
16 年	3 月	広島市立図書館資料収集方針を策定（広島市立中央図書館資料収集要綱、広島市こども図書館資料収集要綱の改訂）

年 月	内 容
17 年 1 月	広島市立図書館新コンピュータシステム（インターネットを利用した市立図書館蔵書の検索・予約システム等の構築）稼動（5日）
4 月	佐伯郡湯来町との合併により、湯来町河野図書館を広島市立佐伯区図書館湯来河野閲覧室として開設（25日）
7 月	被爆 60 周年記念事業「原爆・平和の本を読み語りつぐ事業」の実施 中央図書館：被爆文献初期作品展（16日～8月31日） こども図書館：原爆を語りつぐ本の展示（1日～8月31日） 子どもたちが原爆を語る朗読の会（31日）
11 月	自由閲覧室Bにビジネス支援情報コーナーを設置（1日） 中央図書館及び映像文化ライブラリーの天井部分の吹付材にアスベストを含有していることが調査の結果判明（2.5%及び3.8%）
18 年 4 月	指定管理者による管理運営実施 指定管理者：財団法人広島市文化財団 指定期間：平成 18 年 4 月 1 日～平成 22 年 3 月 31 日 子どもの読書活動優秀実践図書館文部科学大臣表彰〈こども図書館〉
9 月	自由閲覧室Aに闘病記コーナーを設置（2日） 「杉村春子生誕 100 年記念事業」の実施（23日） 杉村春子生誕 100 年記念講演会 会場：広島市青少年センターホール 主催：杉村春子生誕百年記念講演会実行委員会 協力：文学座 事務局：中央図書館 杉村春子生誕 100 年記念資料展（23日～10月29日） 場所：中央図書館 2 階展示ホール 主催：中央図書館、映像文化ライブラリー 協力：文学座 （別途、映像文化ライブラリー主催事業として、「生誕 100 年杉村春子特集」を実施し、出演映画 26 本を上映（13日～10月29日））
12 月	中央図書館及び映像文化ライブラリーアスベスト除去工事（20日～平成 19 年 5 月 31 日） （中央図書館は、部分閉館により、開館継続）
19 年 4 月	休館日の一部変更（休日の月曜日および8月6日の開館、図書整理日の奇数月のみへの変更等）
8 月	「広島市立図書館メイト」設立（4日）
10 月	「ビジネス相談会」の開始（以降毎月1回） 広島文学資料室開室 20 周年記念事業の実施 中央図書館アスベスト除去工事（29日～平成 20 年 3 月 26 日） （参考業務をセミナー室で実施）
12 月	期限切れ雑誌の提供開始〈中央図書館、以降隔月実施〉

年	月	内 容
20	年 4 月	休館日の一部変更（休日の月曜日の振替休館の減）
		ビジネス支援及び高齢者福祉支援のための図書資料を充実
		市立図書館全館で「宮沢賢治ワールド」を開催（初めて市内の書店11店と連携）
	5 月	広島市読み聞かせボランティアネットワーク事業の開始（名称：広島市・ほんはともだちネットワークと決定し公開シンポジウム等の実施）〈こども図書館〉
	6 月	鈴木三重吉「赤い鳥」刊行90周年記念事業の実施
	7 月	中央図書館の開館時間の延長（7、8月の土曜日・日曜日・祝日・8月6日を午後6時まで）
	9 月	広島市立大学附属図書館、広島大学図書館へのメール便運行開始（18日）
	10 月	読書フォーラム「広島発！活字の底力」を中国新聞社と共催で実施（中国新聞社ホール）
		ICタグ連携システム本稼働開始（自動貸出機、BDS（貸出手続確認装置）等） くまが図書館・あさ閲覧室
	11 月	学校支援図書セット貸出開始 20テーマ30セット（1セット約30冊）〈こども図書館〉
	21	年 1 月
2 月		「おもしろその年まんが大賞」10周年記念誌の発行くまが図書館
3 月		『ほんはともだち』のデータベース化（1984年～2006年隔年刊行の12冊分）〈こども図書館〉
		闘病記コーナー開設2周年記念事業の実施
21	年 4 月	自動車図書館「ともはと号」の更新
		Web広島文学資料室「鈴木三重吉と「赤い鳥」」の公開
	6 月	ビジネス支援及び高齢者福祉支援のための図書資料を充実
		多文化サービスとして「ポルトガル語・スペイン語コーナー」新設〈安芸区図書館〉
	6 月	多文化サービスとして「中国語、韓国・朝鮮語コーナー」新設〈中央図書館〉
	8 月	広島市制施行120周年・広島平和記念都市建設法制定60周年記念企画展「うつりゆく広島つながらる心」を開催
	9 月	「ともはと号」による高齢者福祉施設への巡回開始
	10 月	中区図書館の月曜日等の開館を試行
		図書館システム及びホームページリニューアル（更新作業のため3日間全館臨時休館）
		有料図書宅配サービス開始
		読書マラソン「出会えてよかった、この1冊～来年は国民読書年」スタート（22年10月27日までの1年間実施）
11 月	「自由劇場創立100周年記念小山内薫展」開催	
12 月	「広島市・ほんはともだちネットワーク」の設立〈こども図書館〉	
22	年 2 月	「ともはと号」巡回でのコンピュータ貸出開始
		広島大学図書館と職員の交換研修開始
		外国語絵本による多文化サービスの開始〈こども図書館〉
	3 月	Web広島文学資料室「原民喜の世界」の公開
		県立図書館のWeb予約システム開始により、県立図書館予約図書の広島市立図書館での受取サービス開始

4 組 織

(1) 組織・機構図



注 中区図書館（9）には、広島県雇用創出基金事業対象の司書2名を含む。

(2) 職員数

(平成22年4月1日現在) 単位：人

区分	館長	副館長	課長	室長	課長補佐	主幹	係長	主任	主査	主事	司書・ 学芸員	計	
中央	1	1	1	0	3	1	0	0	2	9	20	38	(30)
こども	1	0	0	0	0	0	0	1	1	2	4	9	(8)
中	1	0	0	0	0	0	0	1	1	1	5	9	(9)
東	1	0	0	0	0	0	0	1	0	1	4	7	(5)
南	1	0	0	0	0	0	0	1	0	1	4	7	(6)
西	1	0	0	0	0	0	0	1	0	1	4	7	(6)
安佐南	1	0	0	0	0	0	0	1	0	1	5	8	(7)
安佐北	1	0	0	0	0	0	0	1	0	1	5	8	(5)
安芸	1	0	0	0	0	0	0	1	0	1	5	8	(6)
佐伯	1	0	0	0	0	1	0	0	0	1	5	8	(7)
湯来	0	0	0	1	0	0	0	0	0	0	2	3	(2)
まんが	1	0	0	0	0	0	0	1	0	1	4	7	(6)
あさ	0	0	0	1	0	0	0	0	0	0	5	6	(5)
計	11	1	1	2	3	2	0	9	4	20	72	125	(102)

注 カッコ内は司書有資格者で内数

(3) 広島市立図書館協議会

ア. 概要

図書館法（昭和25年法律第118号）第14条第1項の規定に基づき、広島市立図書館協議会を設置しています（昭和50年11月設置）。図書館の運営に関して館長の諮問に応ずるとともに、図書館の行う図書館奉仕について、館長に対して意見を述べる機関です。図書館協議会は、10人以内の委員をもって組織し、委員は学校教育及び社会教育の関係者並びに学識経験のある者の中から、教育委員会が任命・委嘱します。任期は2年です。

イ. 委員名簿

平成22年4月1日現在（50音順）

氏名	所属団体等	任期
大森 昌子	市立図書館・学校図書館ボランティア	平成20年8月1日～平成22年7月31日
小池 源吾	広島大学大学院教育学研究科教授	平成20年8月1日～平成22年7月31日
佐藤 恭子	元広島市社会教育委員 エリザベト音楽大学教授	平成20年8月1日～平成22年7月31日
佐藤 陽祐	広島市退職校長会 元広島市立長束小学校校長	平成20年8月1日～平成22年7月31日
平 安寿子	作家	平成20年8月1日～平成22年7月31日
中平 榮子	市民委員	平成20年8月1日～平成22年7月31日
東 由水枝	広島県再チャレンジ学習支援協議会事務局長 ラーニングネットひろしま代表	平成20年8月1日～平成22年7月31日
松野 あつ美	広島市よい本をすすめる母の会会長	平成20年8月1日～平成22年7月31日
丸木 真木子	広島PTA協議会専務理事	平成20年8月1日～平成22年7月31日
山田 宏美	市民委員	平成20年8月1日～平成22年7月31日

5 広島市立図書館運営目標

- (1) 誰もがワクワクするような本や資料と出会う図書館にする。(ワクワク図書館)
- (2) さまざまな利用者がラクラクと資料や情報を探し、サービスが受けられる図書館にする。(ラクラク図書館)
- (3) 市民の身近にあって、ニコニコと楽しく本や人とふれあえる図書館にする。(ニコニコ図書館)
- (4) 市民と図書館とがともにイキイキと支えあういい関係の図書館をつくる。(イキイキ図書館)

6 運営の基本方針

- (1) 学びの支援をします
市民のライフスタイルに応じ、きめ細かいサービスを提供するとともに、図書館利用に困難な人々―高齢者や社会的・身体的ハンディキャップを持った人や外国人などに対しても公平なサービスを提供します。
- (2) 市民の課題解決のための情報拠点としての役割を強化します
市民にとって必要かつ信頼できる資料・情報を最も適切な形で提供できる情報拠点としての役割を強化するとともに、図書館のWebサイトをより魅力的な発信ツールとして情報を提供していきます。
- (3) ひろしまの文化を蓄積・継承し、アピールします
図書・新聞・雑誌・パンフレット等地域に関わる資料を網羅的に収集・整理・保存し、活用を図るとともに、ゆかりの人物情報などホームページでも公開していきます。
- (4) 子どもの豊かな心を育てます
児童サービスの中心館であることも図書館を中心に、家庭・学校・地域と連携して子どもの読書活動を推進します。
- (5) 地域の人材や機関と連携した、サービスの充実をめざします
地域内の機関や大学、団体等と連携・協力し、「いつでもどこでも」図書館サービスを利用できるネットワーク機能を活かしたサービスを充実します。
- (6) 親しみやすく、楽しい図書館を創ります
市民参加型の事業などを実施し、仲間同士の交流を図るとともに、気軽に利用できる居心地の良い図書館にします。

7 予 算

(1) 当初予算前年度対比

単位：円

区 分	平成 22 年度	平成 21 年度	増 減
図書館費	9 億 5,831 万 4 千	11 億 9,138 万 9 千	▲2 億 3,307 万 5 千
1 人件費 ^(注1)	4 億 2,340 万 4 千	6 億 998 万 1 千	▲1 億 8,657 万 7 千
2 物件費	5 億 3,491 万 0 千	5 億 8,140 万 8 千	▲4,649 万 8 千
(1) 資料費	1 億 5,456 万 1 千	1 億 5,701 万 8 千	▲245 万 7 千
ア 図書購入費	1 億 3,342 万 5 千	1 億 3,542 万 7 千	▲200 万 2 千
イ 雑誌・新聞購入費	1,670 万 7 千	1,706 万 3 千	▲35 万 6 千
ウ 視聴覚資料費 ^(注2)	55 万 1 千	55 万 1 千	0 千
エ その他の資料費 ^(注3)	387 万 8 千	397 万 7 千	▲99 千
(2) その他	3 億 8,034 万 9 千	4 億 2,439 万 0 千	▲4,404 万 1 千

注1 平成22年度は、市派遣職員の基本給部分を含まない。

2 視聴覚資料は、マイクロフィルム及び視覚障害者用カセットブック。

3 その他の資料は、加除法令、選書資料等。

(2) 当初予算詳細（平成22年度）

単位：円

区 分	中央図書館分	こども図書館	区図書館分 ^(注)	まんが図書館分 ^(注)	合 計
図書館費	4 億 4,318 万 5 千	5,750 万 6 千	4 億 1,086 万 5 千	6,809 万 8 千	9 億 5,831 万 4 千
1 人件費	(37人) 1 億 1,084 万 4 千	(9人) 3,068 万 3 千	(65人) 2 億 3,770 万 4 千	(13人) 4,417 万 3 千	(124人) 4 億 2,340 万 4 千
2 物件費	3 億 3,234 万 1 千	2,682 万 3 千	1 億 5,182 万 1 千	2,392 万 5 千	5 億 3,491 万 0 千
(1) 資料費	1 億 3,036 万 0 千	1,117 万 5 千	1,129 万 1 千	173 万 5 千	1 億 5,456 万 1 千
ア 図書購入費	1 億 2,298 万 1 千	1,044 万 4 千	0	0	1 億 3,342 万 5 千
イ 雑誌・新聞購入費	295 万 0 千	73 万 1 千	1,129 万 1 千	173 万 5 千	1,670 万 7 千
ウ 視聴覚資料費	55 万 1 千	0	0	0	55 万 1 千
エ その他の資料費	387 万 8 千	0	0	0	387 万 8 千
(2) 備品費（図書を除く）	0	9 万 8 千	0	0	9 万 8 千
(3) その他	2 億 0,198 万 1 千	1,555 万 0 千	1 億 4,053 万 0 千	2,219 万 0 千	3 億 8,025 万 1 千

注 区図書館分には湯来河野閲覧室分を含み、まんが図書館分にはあさ閲覧室分を含む。

(3)平成22年度の主要事業と予算について

	事業名	内 訳
図書 の 収集 ・ 保存等	図書資料の更新と充実 (全館)	全館合計 約8万7千冊相当の購入 事業費 133,425千円 (前年度 135,427千円)
	広島文学資料の収集整理と調査研究 (中央図書館)	広島にゆかりのある文学者の資料を収集、整理し、ホームページや企画展等を通して市民へ情報提供をするなど活用を図るとともに、新たな資料収集や保存整備の充実に努める。 ・「Web広島文学資料室 峠三吉」の構築 (事業費1,995千円)
	被爆体験継承のための資料収集・保存 (全館)	原爆の実相を伝え、被爆体験の継承と平和意識の高揚を図るため、原爆・平和に関する資料の収集・保存・活用を図るとともに、講座・企画展等を開催する。 また、体験証言ビデオのデジタル化を実施し、ホームページで公開する。
今日的課題への学習支援	ビジネス支援情報等の充実 (中央図書館)	起業や就職・転職、仕事上の課題解決等のための資料や情報、商用データベース等を重点的に収集し、情報提供するとともに、ビジネス相談会やセミナーなど関係機関と連携して事業を実施する。
	闘病記コーナーの充実 (中央図書館)	病気に対する不安の解消等を支援するために闘病記の収集、整理、情報発信を行う。
	多文化サービスコーナーの充実 (中央・こども・安芸区図書館)	広島市に住む外国人のために母国に関する資料や日本で生活するための情報や資料の収集、提供を行う。
	広島ゆかりの人物の情報収集・発信 (中央図書館)	広島市にゆかりのある人物について、図書、雑誌などの資料を収集するとともに、ホームページで公開し、人物に関する情報を積極的に発信する。
	学校教育支援 (こども図書館)	「テーマ別セット貸出」による調べ学習の支援、「図書館招待」による利用指導、職場体験学習等の受入れ、「学校図書館支援講座」など学校との連携を密にし、子どもの読書環境の整備と読書啓発を図る。
市民参加と運営	ボランティア活動の拡充 (中央図書館)	市民との協働を進めるため、図書館ボランティア養成講座の開催と活動メニューの見直しを行い、ボランティア活動のさらなる拡充を図る。
	おはなし会ボランティアの養成と活動支援 (こども図書館ほか)	子どもと本を結ぶボランティア養成講座(年3講座)の開催、ステップアップのための研修会・交流会の実施により、おはなし会ボランティアの養成と活動支援を行う。

8 資料収集状況

(1) 中央図書館

ア 図書

(平成22年3月31日現在) 単位：冊

	館 内					自動車図書館				
	蔵書数	年間移動冊数				蔵書数	年間移動冊数			
		受入 (a)	所属替 (b)	除籍 (c)	増減 (a)+(b)-(c)		受入 (d)	所属替 (e)	除籍 (f)	増減 (d)+(e)-(f)
0 総 記	40,831	807	167	869	105	2,237	186	0	45	141
1 哲 学	32,659	1,160	281	142	1,299	4,567	148	15	19	144
2 歴 史	71,097	1,695	319	271	1,743	6,202	154	0	129	25
3 社会科学	158,894	3,710	848	289	4,269	12,395	329	0	61	268
4 自然科学	49,054	1,280	159	133	1,306	9,676	397	0	109	288
5 技 術	56,475	1,927	357	295	1,989	25,076	685	0	79	606
6 産 業	34,405	838	235	53	1,020	5,505	191	15	27	179
7 芸 術	57,228	1,819	339	253	1,905	12,687	393	15	155	253
8 言 語	12,614	402	90	44	448	2,521	68	0	4	64
9 文 学	181,241	7,273	313	883	6,703	61,194	2,066	104	405	1,765
カセット・点字	4,633	323	396	1	718	・・・	・・・	・・・	・・・	・・・
児 童	0	0	0	0	0	136,810	4,319	0	1,102	3,217
計	699,131	21,234	3,504	3,233	21,505	278,870	8,936	149	2,135	6,950
全蔵書数 978,001 冊										

イ 雑誌・新聞等

(平成22年3月31日現在) 単位：種

	雑 誌	新 聞	法 規	公報類
購 入	223	22	38	1
寄 贈	261	21	1	3
計	484	43	39	4

ウ 特別集書（平成22年3月31日現在）

浅野文庫： 旧広島藩主浅野家から寄贈を受けた和漢の古書・図記類のうち、疎開により原爆の被災から免れた約1万点。和書では、木版本の「平家物語」「新刊東鑑」「大仏物語」「人国記」「義経記」や、「百人一首」「はちかつき」「土佐日記」「浜松中納言物語」などの写本がある。漢籍には、中国宋代の人で陳與義の「増広箋・註簡齋詩集」、元の呉太素撰「松齋梅譜」（写本）、明版の「西遊記」などがある。絵図類には、広島城下の様子を伝える城下絵図や、藩主の別邸であった縮景園を描いた「御泉水の図」や岡岷山の「都志見往來日記・同諸勝図」などのほか、藩主が参勤交代のときに用いた「道中図記」などがある。浅野家からの寄贈資料は、中央図書館の特別集書の根幹となるものであり、大部分はマイクロフィルムに収めている。

東城浅野家史料： 旧広島藩家老職東城浅野家から寄託された古文書787点。豊臣秀吉朱印状、浅野長政や幸長書状、幸長金銀算用状、元禄14年の赤穂事件の城明け渡し前後の史料などがある。

小田文庫： 広島県山県郡の医家小田家から寄贈・寄託された史料2,469点。「解体新書」や吉益東洞の「薬徴」などの医学・薬学書のほか、諸分野の近世・近代の刊本や写本がある。これらの中には風律の「紙魚日記」「やまかつら」など、広島の俳諧資料46点も含まれている。

香川家文書： 旧八木城主子孫香川氏から寄贈された、鎌倉時代から明治時代にかけての史料198点。関東不知状や六波羅施行状などがある。このうち7点が、平成6年3月に広島市指定重要有形文化財に指定された。

広島文学資料： 三重吉文庫を核とし、広島にゆかりの深い作家の初版本、雑誌、肉筆原稿などを集め公開している。三重吉文庫も含めた資料総数は30,977点。また、Web広島文学資料室アーカイブ「鈴木三重吉と『赤い鳥』『原民喜の世界』」を公開。

三重吉文庫： 広島が生んだ文学者であり、わが国の児童文化運動の先駆者鈴木三重吉の資料を集めている。彼の文壇への処女作「千鳥」をはじめ、ライフワークとして手がけた童話童謡雑誌「赤い鳥」など、三重吉の著作や関係文献がある。なお、これには「鈴木三重吉赤い鳥の会」の寄贈資料が含まれている。

被爆文献資料： 被爆都市ヒロシマの図書館として、被爆体験の継承と平和意識の高揚を願い、広島や長崎の被爆に関する資料を広く収集している。資料数は、図書・雑誌など29,914冊である（ホームページで公開している目録冊数）。

山田節男文庫： 山田節男氏（元広島市長）が生前愛蔵・愛読していた資料2,955点を同家から寄贈されたものである。和書は全領域にわたっているが、洋書は社会科学部門が主たるものである。この中には、氏がオックスフォード大学留学中に集めたマルサスの「人口論」などの原書も含まれている。また、別途に同家から寄託された資料の中には、ローマ法皇パウロ六世より贈呈された「DISEGNI DI MICHELANGELO」などの洋書11冊がある。

国際資料： 「国際平和文化都市ひろしま」の市民のために、各国駐日大使館や広島市の姉妹友好都市などから、それぞれの国の文化や生活を理解できる資料として寄贈された資料で、2,652点ある。

国連寄託図書館資料： 広島市が国連の寄託指定を受けて公開しているもので、公式記録（国連総会、安全保障理事会等の会議資料）、国連事務局刊行物など、47,337点。英語版。対象地域は中国・四国地方である。

広島若葉芸術文庫： 「広島若葉芸術文庫」は豊かな人間性をはぐくみ、個性ある広島の文化創造を願って、昭和60年9月、広島若葉ライオンズの創設記念事業として、豪華芸術関係図書の寄贈を受けたことに始まる。以来、毎年寄贈を受けて、資料数は689点。当館が誇る絢爛貴重なコレクションとなっている。

被爆体験証言ビデオ： 広島市教育委員会と広島市立中央図書館は平成 20 年から共同で、学校の平和教育で取り組まれている「地域の被爆体験継承事業」で作成された被爆体験証言ビデオの収集、デジタル化を開始した。中央図書館に収集・保存している被爆体験証言ビデオは 21 点あり、貸出を行うとともに図書館のホームページで公開している。

エ 視聴覚資料

大活字本： 底本を肉太の活字で大きく組み直したもので、弱視者や高齢者に読みやすい本。資料数は 8,135 点。

カセットブック： 古典や文芸作品を音訳・解説する市販のカセットブック 3,985 本を収集。主として目の不自由な人へ郵送で貸し出している。

(2) こども図書館

ア 図書（一般以外はすべて児童図書）

（平成 22 年 3 月 31 日現在）単位：冊

	館 内				
	蔵書数	年間移動冊数			
		受入 (a)	所属替 (b)	除籍 (c)	増減 (a)+(b)-(c)
0 総 記	2,518	86	▲ 2	145	▲ 61
1 哲 学	953	30	3	11	22
2 歴 史	9,207	241	34	168	107
3 社会科学	7,819	224	7	73	158
4 自然科学	14,404	334	42	472	▲ 96
5 技 術	4,999	115	1	80	36
6 産 業	2,467	65	2	30	37
7 芸 術	7,446	137	70	319	▲ 112
8 言 語	1,934	63	▲ 3	105	▲ 45
9 文 学	61,252	2,114	124	785	1,453
絵 本	52,910	2,157	169	2,707	▲ 381
紙 芝 居	1,337	55	1	41	15
カセット・点字	99	5	▲ 395	0	▲ 390
一 般	6,928	305	43	25	323
計	174,273	5,931	96	4,961	1,066
全蔵書数 174,273冊					

イ 雑誌・新聞等

（平成 22 年 3 月 31 日現在）単位：種

	雑 誌	新 聞	法 規	公 報 類
購 入	60	7	1	—
寄 贈	4	1	1	—
計	64	8	2	—

ウ 特別集書（平成 22 年 3 月 31 日現在）

バル・コレクション（洋書コレクション）： 1949 年（昭和 24 年）、ハワード・バル博士を通じてアメリカから寄贈された洋書（707 冊現存）を核とした戦後の洋書関係資料 971 冊を所蔵している。当時のアメリカで読まれた児童文学の古典や評価の高い創作絵本等の初版本がほとんどであり貴重な資料群である。また、当時の児童図書の出版状況や、子どもたちに寄せる文化復興への日米関係者の思いがうかがえるものであり、広島市児童図書館の開館の契機となったコレクションである。

郷土の児童文学作家資料： 広島県または広島市にゆかりのある児童文学作家の図書、絵本、雑誌等を収集し、公開している。資料冊数は 1,397 冊（複本を含む）。

エ 視聴覚資料（平成 22 年 3 月 31 日現在）

スライド 122 巻
大活字本 146 冊

(3) 区・まんが図書館
ア 中区図書館

(平成 22 年 3 月 31 日現在) 単位：冊

	館 内				
	蔵書数	年間移動冊数			
		受入 (a)	所属替 (b)	除籍 (c)	増減 (a)+(b)-(c)
0 総 記	1,280	143	▲ 24	12	107
1 哲 学	1,475	136	▲ 91	48	▲ 3
2 歴 史	3,644	268	▲ 47	176	45
3 社会科学	5,414	574	▲ 198	329	47
4 自然科学	2,360	281	▲ 41	87	153
5 技 術	4,275	478	▲ 103	236	139
6 産 業	1,282	148	▲ 16	66	66
7 芸 術	7,409	288	▲ 43	114	131
8 言 語	1,094	59	▲ 16	32	11
9 文 学	15,815	1,190	▲ 49	676	465
カセット・点字	0	0	0	0	0
児 童	19,160	1,668	49	911	806
計	63,208	5,233	▲ 579	2,687	1,967
全蔵書数 63,208 冊					

イ 東区図書館

(平成 22 年 3 月 31 日現在) 単位：冊

	館 内				
	蔵書数	年間移動冊数			
		受入 (a)	所属替 (b)	除籍 (c)	増減 (a)+(b)-(c)
0 総 記	1,100	133	16	52	97
1 哲 学	1,698	220	▲ 46	85	89
2 歴 史	3,282	317	▲ 70	183	64
3 社会科学	5,732	904	▲ 106	310	488
4 自然科学	2,780	417	▲ 14	70	333
5 技 術	5,292	682	▲ 22	372	288
6 産 業	1,586	254	▲ 23	96	135
7 芸 術	4,114	357	▲ 17	168	172
8 言 語	826	88	▲ 6	51	31
9 文 学	17,855	1,369	▲ 111	1,354	▲ 96
カセット・点字	5	0	0	0	0
児 童	22,913	1,306	▲ 21	2,135	▲ 850
計	67,183	6,047	▲ 420	4,876	751
全蔵書数 67,183 冊					

ウ 南区図書館

(平成 22 年 3 月 31 日現在) 単位：冊

	館 内				
	蔵書数	年間移動冊数			
		受入 (a)	所属替 (b)	除籍 (c)	増減 (a)+(b)-(c)
0 総 記	1,199	106	▲ 20	75	11
1 哲 学	1,814	208	▲ 21	61	126
2 歴 史	3,477	358	▲ 21	239	98
3 社会科学	5,017	642	▲ 76	263	303
4 自然科学	2,451	326	▲ 45	87	194
5 技 術	4,967	688	▲ 24	282	382
6 産 業	1,444	253	▲ 58	86	109
7 芸 術	4,184	333	▲ 60	124	149
8 言 語	831	99	▲ 10	14	75
9 文 学	13,211	1,253	▲ 71	904	278
カセット・点字	0	0	0	0	0
児 童	21,713	1,577	▲ 22	685	870
計	60,308	5,843	▲ 428	2,820	2,595
全蔵書数 60,308冊					

エ 西区図書館

(平成 22 年 3 月 31 日現在) 単位：冊

	館 内				
	蔵書数	年間移動冊数			
		受入 (a)	所属替 (b)	除籍 (c)	増減 (a)+(b)-(c)
0 総 記	1,329	102	▲ 21	74	7
1 哲 学	1,668	180	▲ 63	98	19
2 歴 史	3,676	309	▲ 76	178	55
3 社会科学	5,358	564	▲ 207	418	▲ 61
4 自然科学	2,907	317	▲ 15	90	212
5 技 術	5,277	607	▲ 92	321	194
6 産 業	1,488	207	▲ 24	70	113
7 芸 術	4,949	365	▲ 121	211	33
8 言 語	935	83	▲ 11	31	41
9 文 学	18,663	1,790	▲ 480	1,857	▲ 547
カセット・点字	5	0	0	0	0
児 童	27,254	1,611	▲ 106	1,884	▲ 379
計	73,509	6,135	▲ 1,216	5,232	▲ 313
全蔵書数 73,509冊					

才 安佐南区図書館

(平成 22 年 3 月 31 日現在) 単位：冊

	館 内					自動車図書館				
	蔵書数	年間移動冊数				蔵書数	年間移動冊数			
		受入 (a)	所属替 (b)	除籍 (c)	増減 (a)+(b)-(c)		受入 (d)	所属替 (e)	除籍 (f)	増減 (d)+(e)-(f)
0 総 記	1,321	85	7	89	3	465	12	0	0	12
1 哲 学	1,737	87	▲ 27	47	13	806	30	0	0	30
2 歴 史	4,356	381	▲ 44	218	119	1,238	33	0	0	33
3 社会科学	6,540	656	▲ 82	230	344	2,481	84	0	0	84
4 自然科学	3,424	321	▲ 6	45	270	1,922	110	0	0	110
5 技 術	6,539	692	▲ 31	548	113	5,593	412	0	0	412
6 産 業	1,988	181	▲ 12	65	104	978	49	0	0	49
7 芸 術	5,718	216	▲ 3	143	70	1,900	49	0	0	49
8 言 語	948	87	▲ 6	27	54	628	14	0	0	14
9 文 学	19,776	1,512	▲ 49	1,121	342	17,399	447	0	0	447
カセット・点字	6	0	0	0	0	・・・	・・・	・・・	・・・	・・・
児 童	31,331	2,381	60	608	1,833	28,112	1,611	0	0	1,611
計	83,684	6,599	▲ 193	3,141	3,265	61,522	2,851	0	0	2,851
全蔵書数 145,206冊										

カ 安佐北区図書館

(平成 22 年 3 月 31 日現在) 単位：冊

	館 内					自動車図書館				
	蔵書数	年間移動冊数				蔵書数	年間移動冊数			
		受入 (a)	所属替 (b)	除籍 (c)	増減 (a)+(b)-(c)		受入 (d)	所属替 (e)	除籍 (f)	増減 (d)+(e)-(f)
0 総 記	1,328	120	▲ 1	5	114	464	22	0	2	20
1 哲 学	1,387	138	▲ 20	25	93	1,442	75	0	6	69
2 歴 史	3,165	381	▲ 1	70	310	1,937	97	0	23	74
3 社会科学	5,204	580	▲ 40	126	414	3,387	176	0	9	167
4 自然科学	2,471	297	▲ 36	94	167	1,583	84	0	5	79
5 技 術	5,191	636	▲ 18	205	413	4,033	218	0	58	160
6 産 業	1,695	171	▲ 11	11	149	1,073	52	0	6	46
7 芸 術	4,140	325	▲ 39	91	195	3,018	150	0	11	139
8 言 語	758	72	▲ 22	19	31	484	28	0	0	28
9 文 学	15,162	1,186	▲ 119	434	633	12,643	690	0	90	600
ま ん が	4	0	0	0	0	0	0	0	0	0
カセット・点字	0	0	0	0	0	・・・	・・・	・・・	・・・	・・・
児 童	22,776	1,385	▲ 73	582	730	25,146	735	0	56	679
計	63,281	5,291	▲ 380	1,662	3,249	55,210	2,327	0	266	2,061
全蔵書数 118,491冊										

キ 安芸区図書館

(平成 22 年 3 月 31 日現在) 単位: 冊

	館 内					自動車図書館				
	蔵書数	年間移動冊数				蔵書数	年間移動冊数			
		受入 (a)	所属替 (b)	除籍 (c)	増減 (a)+(b)-(c)		受入 (d)	所属替 (e)	除籍 (f)	増減 (d)+(e)-(f)
0 総 記	1,527	142	3	39	106	218	29	0	11	18
1 哲 学	2,299	204	10	77	137	394	19	0	1	18
2 歴 史	4,337	244	21	264	1	433	25	2	14	13
3 社会科学	5,535	522	17	315	224	823	32	0	13	19
4 自然科学	3,804	273	9	51	231	750	5	0	2	3
5 技 術	5,884	587	7	351	243	1,746	98	0	11	87
6 産 業	1,807	181	▲ 4	149	28	520	35	0	3	32
7 芸 術	5,529	233	7	154	86	928	15	0	1	14
8 言 語	1,000	73	0	97	▲ 24	239	25	0	0	25
9 文 学	22,363	1,212	127	446	893	4,276	226	2	2	226
カセット・点字	20	12	6	0	18	・・・	・・・	・・・	・・・	・・・
児 童	26,950	1,646	14	965	695	8,594	891	2	39	854
計	81,055	5,329	217	2,908	2,638	18,921	1,400	6	97	1,309
全蔵書数 99,976冊										

ク 佐伯区図書館

(平成 22 年 3 月 31 日現在) 単位: 冊

	館 内					自動車図書館				
	蔵書数	年間移動冊数				蔵書数	年間移動冊数			
		受入 (a)	所属替 (b)	除籍 (c)	増減 (a)+(b)-(c)		受入 (d)	所属替 (e)	除籍 (f)	増減 (d)+(e)-(f)
0 総 記	1,353	101	▲ 8	112	▲ 19	601	32	0	0	32
1 哲 学	1,967	225	▲ 11	64	150	875	105	1	0	106
2 歴 史	4,415	433	3	208	228	1,285	83	0	0	83
3 社会科学	6,863	679	▲ 89	171	419	2,462	144	3	1	146
4 自然科学	3,306	298	1	132	167	1,566	134	0	0	134
5 技 術	6,893	959	17	515	461	4,398	352	0	1	351
6 産 業	1,935	188	▲ 58	136	▲ 6	1,233	51	5	1	55
7 芸 術	4,746	287	▲ 24	196	67	2,284	129	6	1	134
8 言 語	928	74	▲ 3	30	41	566	29	1	0	30
9 文 学	21,801	1,492	126	875	743	17,369	702	69	4	767
カセット・点字	4	0	0	0	0	・・・	・・・	・・・	・・・	・・・
児 童	34,163	1,592	▲ 10	781	801	26,059	953	18	44	927
計	88,374	6,328	▲ 56	3,220	3,052	58,698	2,714	103	52	2,765
全蔵書数 147,072冊										

ケ 佐伯区図書館湯来河野閲覧室

(平成 22 年 3 月 31 日現在) 単位：冊

	館 内				
	蔵書数	年間移動冊数			
		受入 (a)	所属替 (b)	除籍 (c)	増減 (a)+(b)-(c)
0 総 記	794	34	0	0	34
1 哲 学	846	41	0	0	41
2 歴 史	2,311	54	0	0	54
3 社会科学	1,576	123	0	0	123
4 自然科学	1,036	91	0	0	91
5 技 術	1,661	166	0	0	166
6 産 業	667	65	0	0	65
7 芸 術	1,515	121	0	0	121
8 言 語	271	14	0	0	14
9 文 学	4,893	388	0	0	388
カセット・点字	0	0	0	0	0
児 童	8,443	607	20	0	627
計	24,013	1,704	20	0	1,724
全蔵書数 24,013冊					

コ まんが図書館

(平成 22 年 3 月 31 日現在) 単位：冊

	館 内				
	蔵書数	年間移動冊数			
		受入 (a)	所属替 (b)	除籍 (c)	増減 (a)+(b)-(c)
0 総 記	17	0	0	12	▲ 12
1 哲 学	0	0	0	0	0
2 歴 史	1	0	0	0	0
3 社会科学	9	0	0	0	0
4 自然科学	6	0	0	0	0
5 技 術	0	0	0	0	0
6 産 業	0	0	0	0	0
7 芸 術	22	3	▲ 1	2	0
8 言 語	0	0	0	0	0
9 文 学	0	0	0	0	0
ま ん が	97,655	7,504	▲ 39	10,215	▲ 2,750
(まんが関係資料)	(6,930)
カセット・点字	0	0	0	0	0
児 童	3	0	0	0	0
計	97,713	7,507	▲ 40	10,229	▲ 2,762
全蔵書数 97,713冊					

サ まんが図書館あさ閲覧室

(平成22年3月31日現在) 単位: 冊

	館内				
	蔵書数	年間移動冊数			
		受入 (a)	所属替 (b)	除籍 (c)	増減 (a)+(b)-(c)
0 総記	3	0	0	0	0
1 哲学	0	0	0	0	0
2 歴史	0	0	0	0	0
3 社会科学	1	0	0	0	0
4 自然科学	6	0	0	0	0
5 技術	2	1	0	0	1
6 産業	0	0	0	0	0
7 芸術	1	0	0	0	0
8 言語	0	0	0	0	0
9 文学	0	0	0	0	0
まんが	54,442	3,422	217	3,162	477
(学習・教養まんが)	(1,956)
カセット・点字	0	0	0	0	0
児童	0	1	▲1	0	0
計	54,455	3,424	216	3,162	478
全蔵書数 54,455冊					

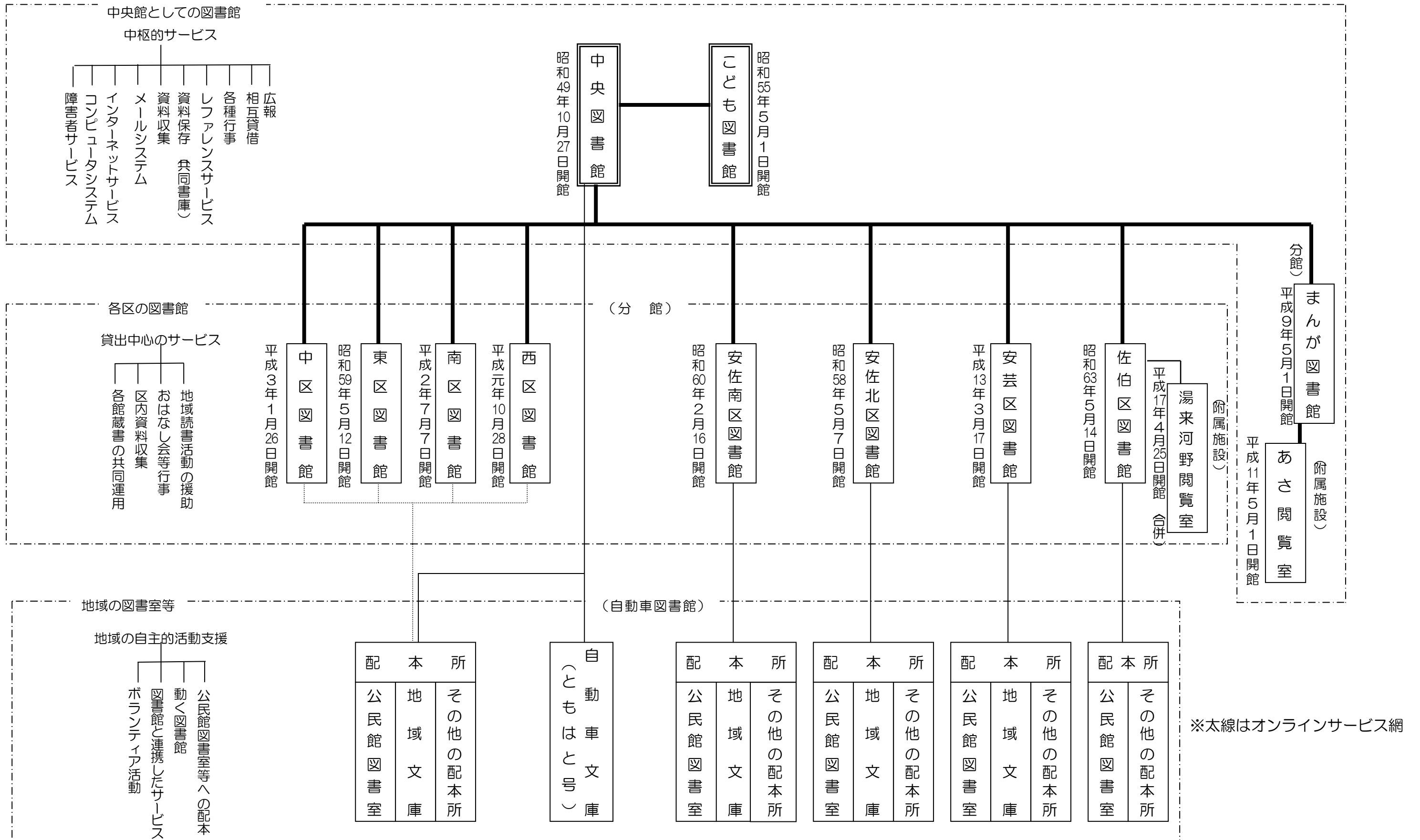
9 資料相互協力

資料相互協力実績表 (平成17~21年度)

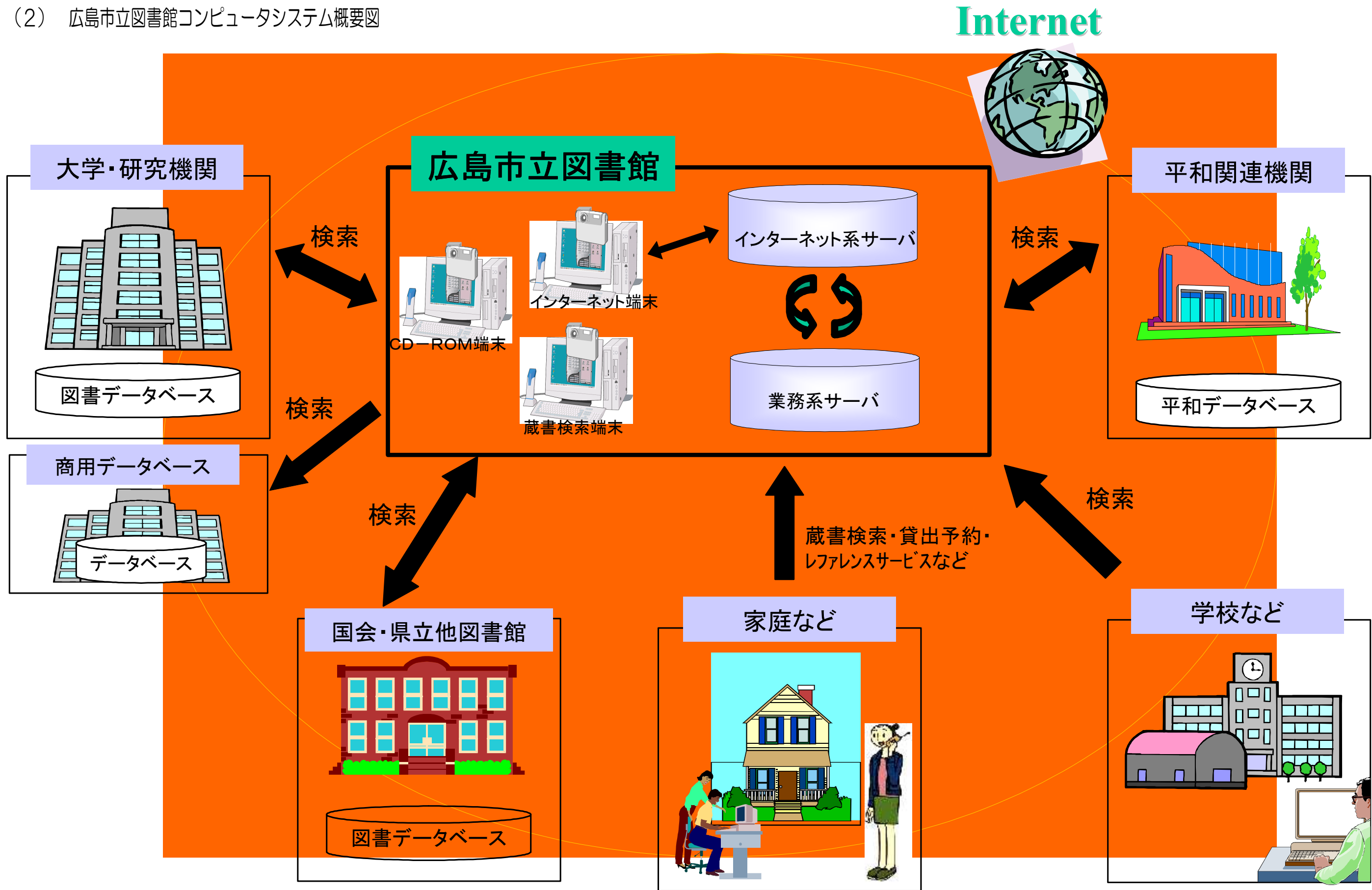
協力区分\図書館	国立国会	広島県立	県内市町村	中国4県	中国4県以外	広島大学	市大	その他の大学	その他の機関	計	
貸出(冊)	17	-	1	1,083	214	28	0	-	4	0	1,330
	18	-	6	956	371	137	0	-	0	3	1,473
	19	-	5	1,165	481	200	0	-	6	0	1,857
	20	-	4	991	445	233	51	125	5	0	1,854
	21	-	1	1,117	514	284	95	205	4	0	2,220
借受(冊)	17	46	56	160	165	131	0	-	6	0	564
	18	33	47	118	136	143	0	-	23	3	503
	19	20	36	138	160	208	0	-	50	0	612
	20	40	74	153	184	196	70	23	43	18	801
	21	45	78	224	188	211	65	18	33	0	862
複写申込(件)	17	374	0	0	2	4	7	-	10	2	399
	18	151	0	1	0	1	0	-	27	0	180
	19	187	3	1	0	2	1	-	66	0	260
	20	375	0	0	0	2	2	39	34	0	452
	21	315	0	2	1	1	4	0	69	0	392
レファレンス(件)	17	22	0	0	0	0	0	-	0	0	22
	18	23	0	0	1	6	1	-	0	0	31
	19	8	0	0	0	0	0	-	1	1	10
	20	8	1	0	0	1	0	-	9	2	21
	21	15	0	1	0	2	1	0	36	1	56

10 図書館サービス

(1) 広島市立図書館サービス網



(2) 広島市立図書館コンピュータシステム概要図



(3) 行政区別サービスポイント一覧

(平成 22 年 4 月 1 日現在)

区 分	中	東	南	西	安佐南	安佐北	安芸	佐伯
図 書 館 13	中央図書館 こども図書館 中区図書館	東区図書館	南区図書館 まんが図書館	西区図書館	安佐南区図書館 まんが図書館あそび閲覧室	安佐北区図書館	安芸区図書館	佐伯区図書館 湯来河野閲覧室
自動車文庫 (ともはと号) 16	白島中町公園		柞木集会所 翠町第2公園 段原小学校	己斐上集会所 高須台集会所	奥畑集会所 阿戸集会所 梅林集会所 大塚小学校 伴南	落合東福祉センター前 布駅前広場 行森集会所 広島市農協小河原支店 倉掛のぞみ園		
公民館図書室 70	中央公民館 竹屋公民館 吉島公民館 舟入公民館	二葉公民館 福田公民館 馬木公民館 温品公民館 戸坂公民館 牛田公民館 早稲田公民館	仁保公民館 青崎公民館 段原公民館 大河公民館 楠那公民館 宇品公民館 似島公民館	草津公民館 三條公民館 観音公民館 南観音公民館 己斐上公民館 己斐公民館 古田公民館 鈴が峰公民館 井口公民館	古市公民館 佐東公民館 東野公民館 安東公民館 安公民館 祇園公民館 祇園西公民館 戸山公民館 沼田公民館	可部公民館 白木公民館 高陽公民館 真亀公民館 倉掛公民館 口田公民館 三入公民館 亀山公民館 安佐公民館 日浦公民館	船越公民館 瀬野公民館 中野公民館 阿戸公民館 矢野公民館	五日市公民館 石内公民館 河内公民館 皆賀公民館 五月が丘公民館 藤の木公民館 彩が丘公民館 美鈴が丘公民館 利松公民館 八幡東公民館 八幡公民館 観音台公民館 坪井公民館 五日市中央公民館 吉見園公民館 楽々園公民館 美濃公民館 湯来南公民館 湯来西公民館
地域文庫 19		牛田集会所	黄金山会館 東宇品会館 出島集会所	庚午中央会館 井口集会所	毘沙門台集会所 川内集会所 原集会所 高長集会所 長束集会所 祇園集会所	三田集会所 鈴張集会所 久地南集会所 大林集会所 可部福祉センター 三入東集会所	中野西集会所	
その他の配本所 14	舟入むつみ園 青少年センター 院内学級(市民病院)	東地域交流センター 神田山荘	元宇品会館 院内学級(広大)	天満児童館 西地域交流センター	東亜ハイツ集会所 ふじが丘自治会館 安佐勤労青少年ホーム	畑賀福祉センター		佐伯勤労青少年ホーム
計 132	11	11	17	16	25	22	8	22

注 各欄の数値は箇所数

※ 自動車文庫

廃止：小河内駅前広場(平成 21 年 5 月 14 日)
芸陽バス瀬野車庫(平成 21 年 6 月 19 日)
南千田公園(平成 21 年 7 月 25 日)
新設：高須台集会所(平成 21 年 6 月 19 日)
伴南(平成 21 年 7 月 2 日)
倉掛のぞみ園(平成 21 年 9 月 2 日)
駐車場変更：落合東福祉センター前(平成 21 年 4 月 17 日 中山公園から)

※地域文庫

廃止：戸坂福祉センター(平成 22 年 3 月 1 日)

※その他配本所

廃止：毛木公会堂(平成 22 年 3 月 31 日)
新設：院内学級(市民病院)(平成 21 年 9 月 1 日)

(4) 図書館各室の機能

ア 中央図書館

室 名		機 能
1 階	自動車図書館	<ul style="list-style-type: none"> ・自動車図書館（ともはと文庫）の書庫及び車庫 ・公民館図書室、地域文庫などへの配本用図書の書庫 ・館外読書会用図書の書庫 ・障害者サービスの受付 ・有料図書宅配サービスの受付
	自習室	・自習の場の提供 (128席)
	対面朗読室	・視覚障害者への対面朗読サービス
	国連寄託図書館 国際資料室	<ul style="list-style-type: none"> ・国連刊行物の閲覧・貸出サービス（対象：中国・四国地方） ・世界各国の資料の閲覧
	喫茶・食堂	・来館者のための喫茶・軽食サービス (72席)
2 階	自由閲覧室 (A室・B室)	<ul style="list-style-type: none"> ・一般教養書や趣味・娯楽・実用書などの自由閲覧、及び個人・団体に対する館外貸出 ・本の予約・リクエストの受付 ・闘病記コーナーにおける情報・資料の提供 ・多文化コーナーにおける情報・資料の提供（中国語、韓国・朝鮮語、英語） ・インターネット用パソコンの利用及び資料の複写サービス ・中央大学・法政大学通信教育文庫の貸出 (72席)
	新聞雑誌閲覧室	・新聞及び一般雑誌の自由閲覧 (42席)
	展示ホール	・所蔵資料等の企画展示 (265㎡)
3 階	参考閲覧室	<ul style="list-style-type: none"> ・レファレンス（資料相談）及び資料の複写サービス ・ビジネス支援情報コーナーにおける情報・資料の提供 ・書庫内資料の出納 ・専門雑誌の自由閲覧 ・インターネット用パソコンの利用 ・商用データベースの提供 ・無線 LAN スペースの提供 ・図書館間相互貸借の受付 ・国連広報資料類の閲覧 44席（うち無線 LAN 4席）
	広島資料室	・郷土に関する資料の提供・資料相談及び被爆に関する文献資料の提供 (17席)
	広島文学資料室	・広島にゆかりの深い作家の初版本、雑誌、肉筆原稿などの収集・展示
	浅野文庫	・貴重資料の保存
	セミナー室	・各種講座・セミナー等の開催 (60席)

イ こども図書館

室 名		機 能
1階	自由閲覧室	<ul style="list-style-type: none"> ・ 図書の館外貸出（個人・団体）、本の予約・リクエストの受付 ・ 読書相談、利用案内
	絵本コーナー	
	展示コーナー	<ul style="list-style-type: none"> ・ 所蔵資料等の企画展示
2階	参考閲覧室	<ul style="list-style-type: none"> ・ 参考図書、郷土資料、原爆資料、児童文化関係資料、保存用図書等の提供及び資料相談 ・ インターネット用パソコンの利用及び資料の複写サービス
	おとぎの部屋	<ul style="list-style-type: none"> ・ おはなし会、読書会等の行事を定期的開催

(42席)

ウ 区図書館

機 能	
閲覧室	<ul style="list-style-type: none"> ・ 図書の館外貸出（個人・団体）、本の予約・リクエストの受付 ・ 読書相談、利用案内 ・ おはなし会、読書会等の行事を定期的開催 ・ 参考図書、郷土資料、原爆資料、児童文化関係資料、保存用図書等の提供 ・ インターネット用パソコンの利用及び資料の複写サービス
各種コーナー	
自動車図書館 (安佐南区図書館、安佐北区図書館、安芸区図書館及び佐伯区図書館のみ)	<ul style="list-style-type: none"> ・ 公民館図書室、地域文庫などへの配本用図書の書庫

エ まんが図書館

室 名		機 能
1階	エントランスホール	<ul style="list-style-type: none"> ・ おもしろその年まんが大賞入賞作品展等の展示ほか
	ショーウィンドー(外壁面)	<ul style="list-style-type: none"> ・ まんが資料等をテーマごとに展示
2階	閲覧室	<ul style="list-style-type: none"> ・ まんが資料等図書の自由閲覧、館外貸出（個人・団体）、本の予約・リクエストの受付 ・ 読書相談、利用案内 ・ 緑陰読書(公園内での一日貸出)の受付
	まんが雑誌コーナー	<ul style="list-style-type: none"> ・ 漫画雑誌の閲覧・貸出
	新聞・雑誌コーナー	<ul style="list-style-type: none"> ・ 新聞の閲覧、雑誌の閲覧・貸出
	漫画研究資料コーナー	<ul style="list-style-type: none"> ・ 漫画関係の研究資料の閲覧・貸出
	貴重資料コーナー	<ul style="list-style-type: none"> ・ 古書等歴史的資料の収集
	ふれあいルーム	<ul style="list-style-type: none"> ・ まんが資料、雑誌バックナンバーの閲覧、貸出 ・ 展示ケースによる漫画資料のテーマ展示
	外国語漫画コーナー	<ul style="list-style-type: none"> ・ 外国語に翻訳された日本の漫画等、外国語漫画資料の閲覧、貸出
ひろしまコーナー	<ul style="list-style-type: none"> ・ “ひろしま”にゆかりの作家や作品の閲覧、貸出 	

(5) 館外貸出

ア 個人貸出

対象：① 広島市内在住の人

② 広島市内に通勤・通学している人

③ 呉市・竹原市・三原市・大竹市・東広島市・廿日市市・安芸高田市・江田島市・岩国市・柳井市・安芸太田町・北広島町・府中町・海田町・熊野町・坂町・大崎上島町・世羅町・周防大島町・和木町・上関町・平生町に在住の人

登録：現住所・氏名を確認できるものを提示

貸出：1人5冊、2週間

イ 団体貸出

対象：①広島市内の家庭文庫・地域文庫、学校、幼稚園、保育園、公民館、児童館等の施設

②活動拠点が広島市内で、構成員が5人以上の自主的なグループ

③活動拠点が広島市内で、個人あるいは4人以下で読み聞かせ等、読書普及に関するボランティア活動をしているグループ

登録：代表者の現住所・氏名を確認できるものを提示

貸出：1グループ50冊、1か月

ウ 自動車図書館（ともはと文庫）

対象：広島市内に居住しているか、通勤・通学している人

登録：現住所・氏名を確認できるものを提示

貸出：1人5冊、約1か月（次の巡回まで）

(6) 障害者サービス

ア 対面朗読（湯来河野閲覧室、まんが図書館及びあさ閲覧室を除く全館）

対象：目の不自由な人で対面朗読を希望する人

登録：電話・文書又は来館して登録

利用：希望する7日前までに電話等で予約、1回の利用時間2時間以内

イ 図書郵送貸出（中央・こども図書館）

対象：広島市内に居住、又は通勤・通学し、身体障害者手帳1級から4級まで、又は療育手帳の等級 **Ⓐ** 若しくはAを持っている人。

登録：電話又は文書で、身体障害者手帳又は療育手帳の番号・障害の等級程度を確認

貸出：電話又は文書で申込み、1人5冊（重量3kg以内）、4週間

ウ カセットブック郵送貸出（中央）

対象：広島市内に居住又は通勤・通学し、身体障害者手帳（視覚障害）を持っている人

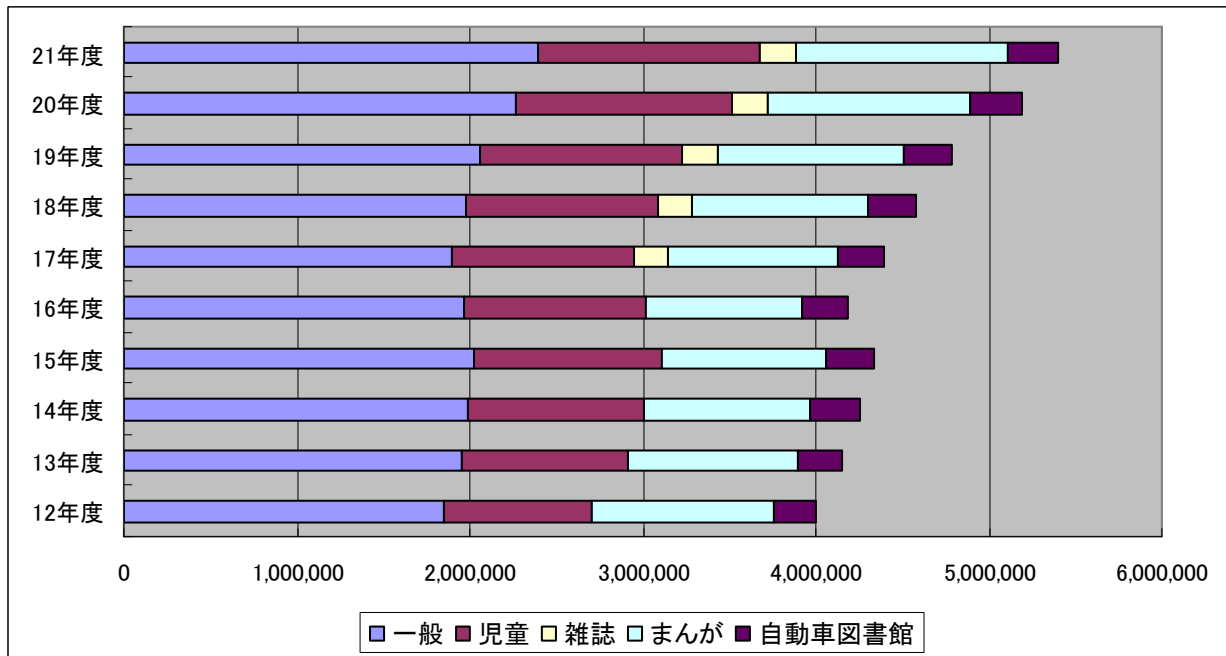
登録：電話又は文書で、身体障害者手帳の番号を確認

貸出：電話又は文書で申込み、1人6本、4週間

1.1 広島市立図書館利用状況

(1) 図書館サービスの推移とまとめ

ア 資料種別ごとの貸出冊数の推移



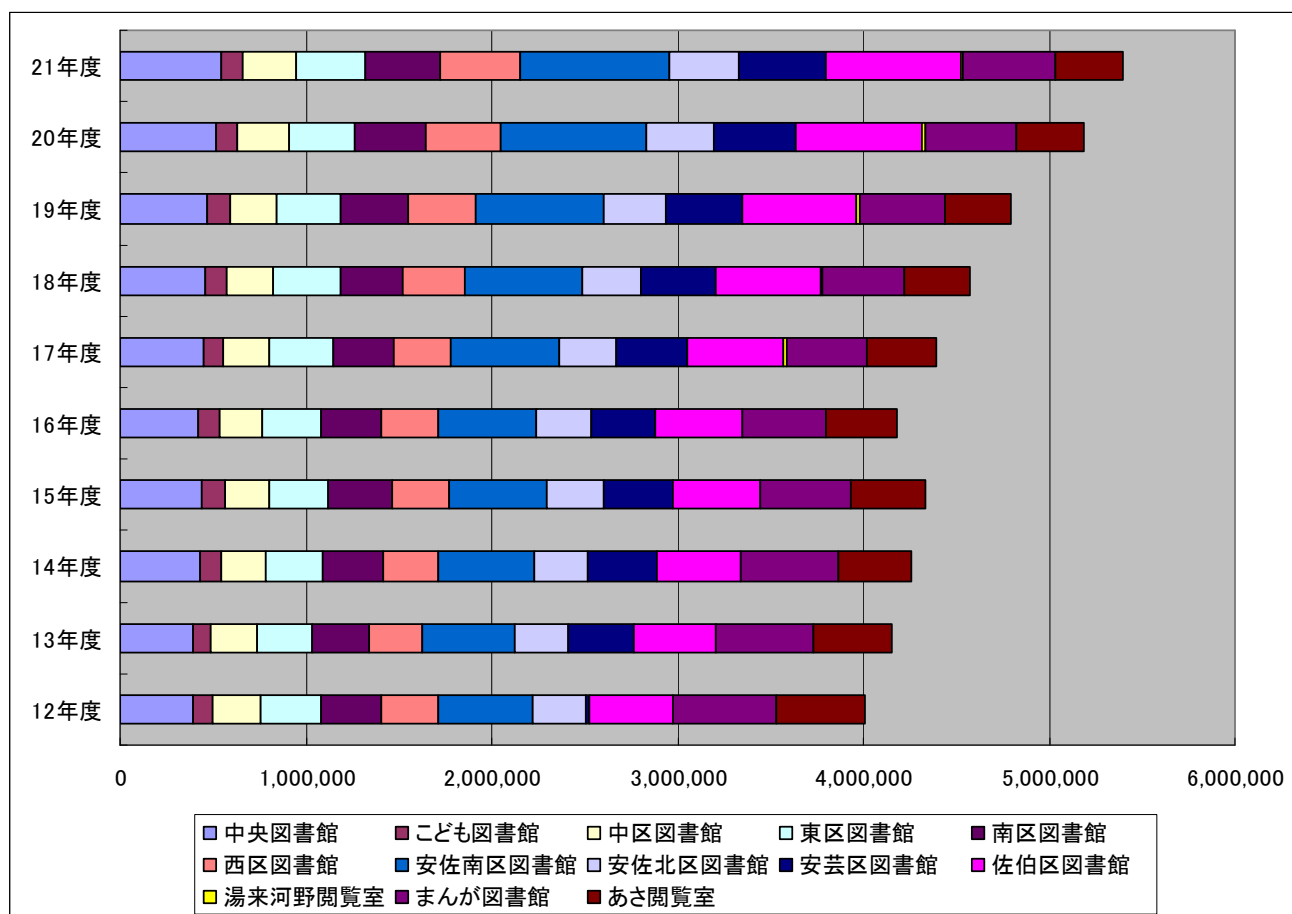
(単位: 冊)

	12年度	13年度	14年度	15年度	16年度	17年度	18年度	19年度	20年度	21年度
一般	1,844,190	1,957,652	1,982,991	2,027,944	1,965,645	1,890,845	1,973,149	2,052,674	2,261,953	2,396,912
児童	860,616	954,440	1,020,809	1,077,419	1,047,864	1,052,855	1,110,422	1,177,080	1,249,899	1,284,085
雑誌	0	0	0	0	0	199,387	194,321	200,003	205,728	209,411
まんが	1,055,408	982,153	965,424	953,367	899,904	981,509	1,017,163	1,075,387	1,177,820	1,215,067
自動車図書館	245,429	256,474	290,179	278,858	266,626	270,013	282,191	285,247	291,512	289,271
合計	4,005,643	4,150,719	4,258,348	4,337,588	4,179,172	4,393,797	4,577,246	4,790,391	5,186,912	5,394,046

(まとめ)

- 全体 対前年度比で4.0%増加し、過去最高の貸出冊数となった。
- 種別別 館内貸出(一般・児童・雑誌・まんが) 平成21年度は対前年度比4.3%の増加。
自動車図書館 平成21年度は対前年度比0.8%の減少。

イ 各館ごとの貸出冊数の推移



(単位: 冊)

	12年度	13年度	14年度	15年度	16年度	17年度	18年度	19年度	20年度	21年度
中央図書館	392,802	388,298	430,319	436,823	416,672	447,588	462,651	472,808	513,033	541,412
こども図書館	107,781	99,614	115,933	128,495	116,104	107,331	108,294	116,339	121,762	119,398
中区図書館	253,396	250,401	242,131	243,165	233,580	245,313	254,067	253,654	272,232	288,795
東区図書館	331,201	298,084	299,270	309,218	315,463	345,052	363,816	348,564	355,754	368,964
南区図書館	322,308	306,531	325,758	344,034	326,232	325,693	333,915	359,096	387,525	408,001
西区図書館	304,960	283,001	299,029	306,354	301,066	311,313	334,509	358,930	395,856	423,042
安佐南区図書館	511,757	502,567	521,563	531,728	531,614	583,093	633,775	688,827	781,748	806,348
安佐北区図書館	286,337	280,830	285,192	305,621	291,775	301,051	309,327	339,008	363,704	374,969
安芸区図書館	15,551	359,961	366,559	375,161	348,552	386,473	405,731	411,589	445,371	467,281
佐伯区図書館	445,467	435,395	456,915	463,120	468,065	519,969	559,694	616,392	678,187	723,732
湯来河野閲覧室	0	0	0	0	0	14,904	17,882	18,343	18,086	18,358
まんが図書館	555,671	529,839	523,236	493,510	447,953	429,660	439,318	461,180	494,292	489,057
あさ閲覧室	478,412	416,198	393,498	400,359	382,963	377,169	354,267	345,661	359,362	364,689
合計	4,005,643	4,150,719	4,258,348	4,337,588	4,179,172	4,393,797	4,577,246	4,790,391	5,186,912	5,394,046

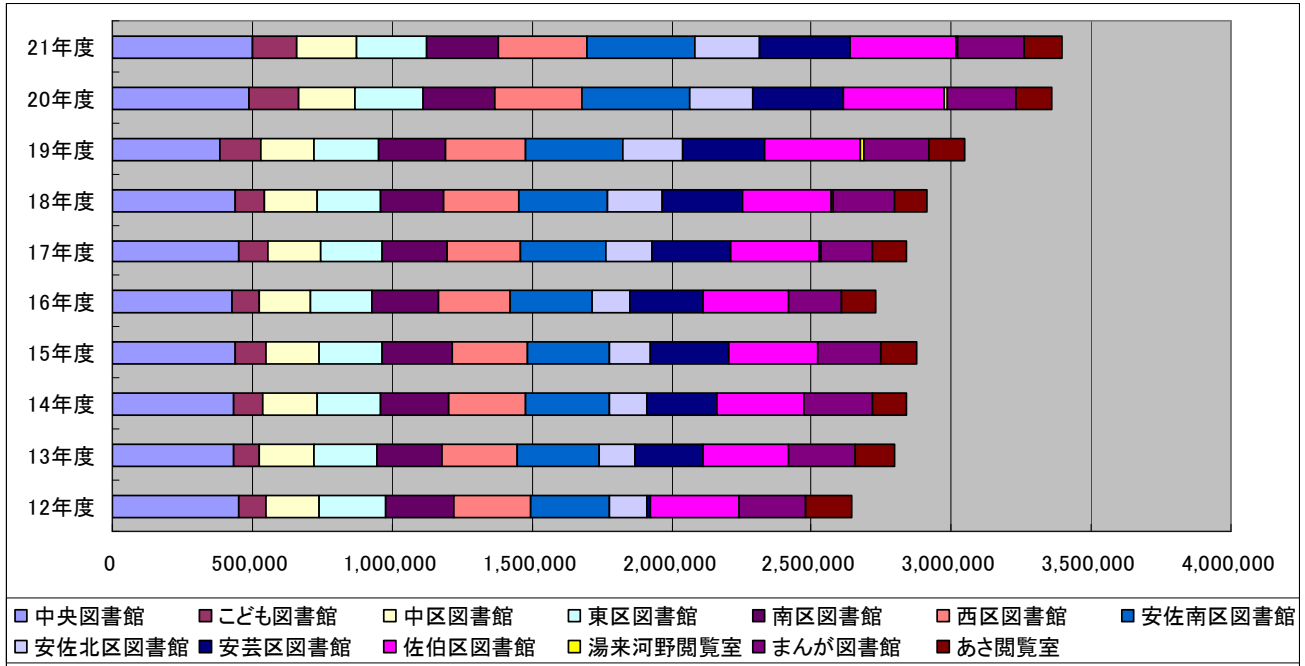
注 まんが図書館は平成9年5月1日開館。あさ閲覧室は平成11年5月1日開室。安芸区図書館は平成13年3月17日開館。湯来河野閲覧室は平成17年4月25日開館(合併)。

中央、安佐南、安佐北、安芸、佐伯の各館については、自動車図書館の貸出を含む。

(まとめ)

佐伯区図書館が5万冊、中央図書館、南区図書館、西区図書館、安佐南区図書館、安芸区図書館がそれぞれ2~3万冊、増加したこと等により貸出冊数は539万冊を超え、前年度より約20万冊増加し、過去最高の貸出冊数となった。

ウ 入館者数の推移



(単位:人)

	12年度	13年度	14年度	15年度	16年度	17年度	18年度	19年度	20年度	21年度
中央図書館	451,079	436,624	433,877	440,875	426,330	449,541	439,993	386,093	489,823	498,159
こども図書館	98,868	88,857	104,276	111,151	101,503	104,599	105,113	143,597	172,805	162,201
中区図書館	189,681	194,858	193,063	185,387	178,478	188,673	190,411	193,318	205,762	213,963
東区図書館	239,976	226,905	229,410	225,502	222,834	224,776	225,219	229,725	245,062	247,356
南区図書館	241,713	229,855	240,870	250,464	236,985	230,592	224,109	238,395	252,547	261,250
西区図書館	272,593	268,760	273,769	269,801	255,011	260,577	268,662	286,701	311,206	316,029
安佐南区図書館	280,351	292,215	300,625	296,588	293,061	305,470	318,009	350,300	384,139	384,231
安佐北区図書館	135,350	130,660	134,184	141,760	133,945	166,048	192,556	212,178	231,122	233,428
安芸区図書館	15,328	247,013	250,286	283,769	267,273	279,260	287,678	295,369	320,376	319,908
佐伯区図書館	313,586	303,978	312,759	314,538	301,761	319,621	316,758	340,058	363,637	378,792
湯来河野閲覧室	-	-	-	-	-	7,274	9,212	9,956	10,616	9,546
まんが図書館	242,858	238,027	241,512	229,149	192,818	182,038	218,370	234,483	241,017	238,063
あさ閲覧室	160,123	136,463	127,442	126,497	120,842	120,809	118,899	125,496	130,916	130,763
合計	2,641,506	2,794,215	2,842,073	2,875,481	2,730,841	2,839,278	2,914,989	3,045,669	3,359,028	3,393,689

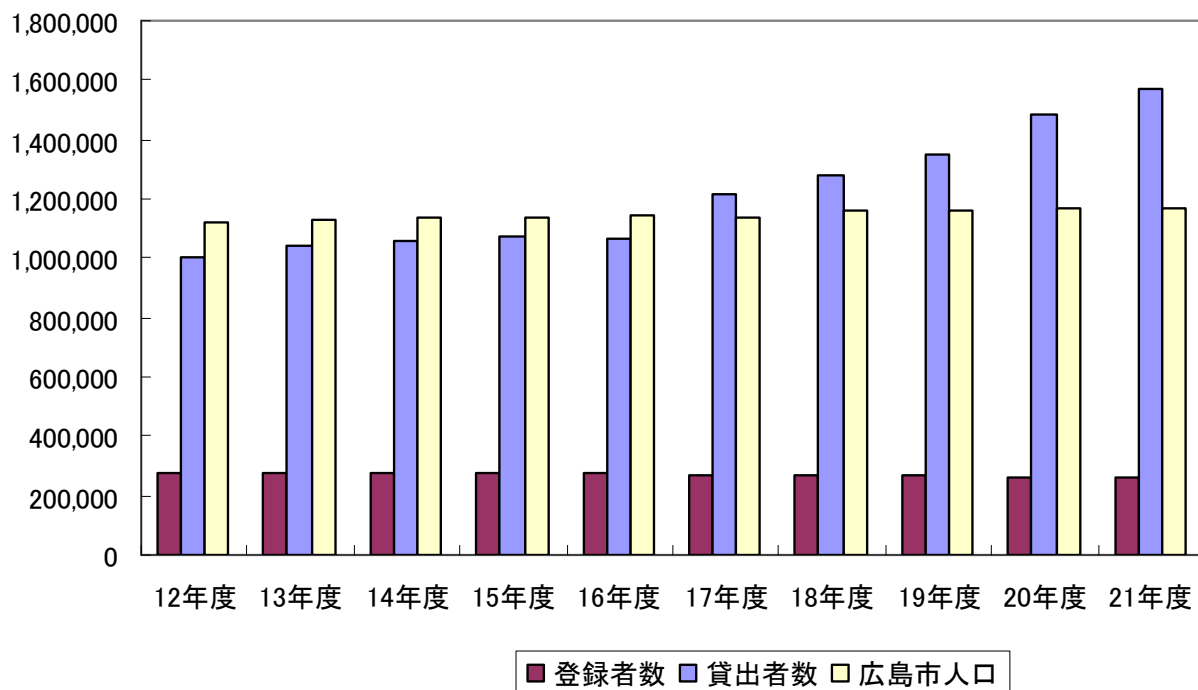
注 まんが図書館は平成9年5月1日開館。あさ閲覧室は平成11年5月1日開室。安芸区図書館は平成13年3月17日開館。湯来河野閲覧室は平成17年4月25日開館(合併)。

(まとめ)

全体では対前年度比1.0%増加し、過去最高の入館者数となった。

工 貸出者数・登録者数の推移

(単位:人)



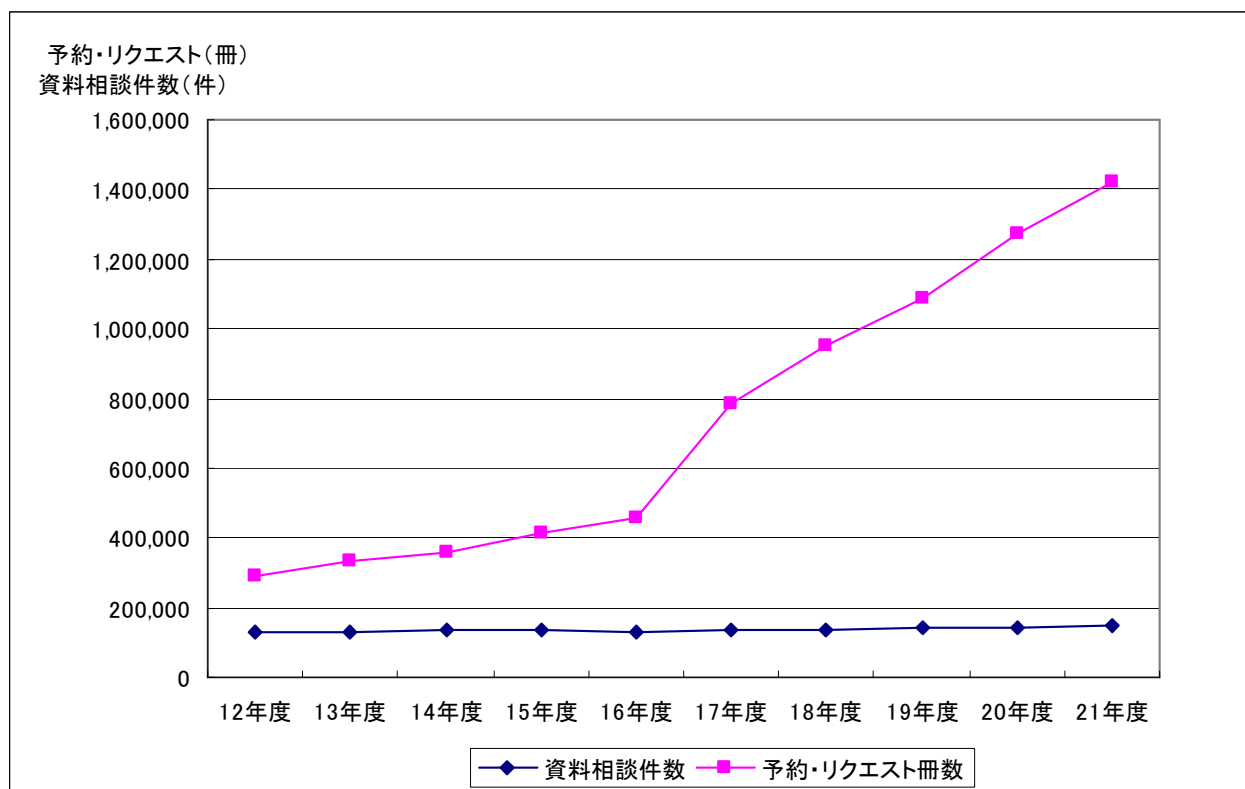
	12年度	13年度	14年度	15年度	16年度	17年度	18年度	19年度	20年度	21年度
登録者数	272,991	278,712	279,870	278,900	273,902	271,691	268,175	265,044	263,568	263,176
貸出者数	999,637	1,038,530	1,054,718	1,076,876	1,063,285	1,212,724	1,276,737	1,348,051	1,481,986	1,570,387
広島市人口	1,123,745	1,131,960	1,133,264	1,138,004	1,143,226	1,154,169	1,158,269	1,163,475	1,167,963	1,171,559
登録率 (登録者数/人口)	24.3%	24.6%	24.7%	24.5%	24.0%	23.5%	23.2%	22.8%	22.6%	22.5%

注 貸出者数及び登録者数に自動車図書館分は含まない。

(まとめ)

登録者数はほぼ横ばいであるが、貸出者数は対前年度比6.0%増となっている。

オ 予約・リクエスト冊数、資料相談件数の推移



	12年度	13年度	14年度	15年度	16年度	17年度	18年度	19年度	20年度	21年度
予約・リクエスト冊数	290,951	331,492	359,253	413,449	459,601	784,886	948,529	1,086,826	1,274,547	1,419,195
資料相談件数	131,229	131,881	134,364	134,554	129,537	136,994	134,631	139,792	142,702	147,519

(まとめ)

資料相談件数はほぼ横ばい。予約・リクエスト冊数は対前年度比11.3%増。インターネットを利用した予約が増大したことにより、大幅な増を示している。

12 平成21年度施設見学等受入の状況

(1) 館別件数

館名	学校関係														その他				合計	
	見学							職場体験学習			総合学習			インターンシップ	その他	視察		その他		
	学校				内訳		計	学校		計	学校		計			市内	市外			計
	小	中	高	他	市内	市外		中	他		計	小								
中央図書館		2		1	3		3			0			0	4	2		2	2		11
こども図書館	13			19	31	1	32	3		3			0	2	5	1	6	7		49
中区図書館							0	3		3			0					0		3
東区図書館	1				1		1	5	1	6			0					0	1	8
南区図書館							0	1		1			0	1				0		2
西区図書館							0	5		5			0	1				0		6
安佐南区図書館	1			1	2		2	4		4	1		1					0		7
安佐北区図書館							0	3		3	1		1					0		4
安芸区図書館	3				3		3	5		5			0	1				0		9
佐伯区図書館	1				1		1	4		4			0		1			0		6
湯来河野閲覧室	2	1					0	2		2			0		11			0	22	35
まんが図書館	7	2	10	3	12	10	22	2		2			0				7	7		31
あさ閲覧室	4				3	1	4	5		5			0					0		9
合計	32	5	10	24	56	12	68	42	1	43	2	0	2	9	19	1	15	16	23	180

(2) 館別人数

館名	学校関係														その他				合計	
	見学							職場体験学習			総合学習			インターンシップ	その他	視察		その他		
	学校				内訳		計	学校		計	学校		計			市内	市外			計
	小	中	高	他	市内	市外		中	他		計	小								
中央図書館		41		54	96		96			0			0	4	2		3	3		105
こども図書館	683			989	1,635	37	1,672	9		9			0	2	5	54	9	63		1,751
中区図書館							0	7		7			0					0		7
東区図書館	118				118		118	10	1	11			0					0	13	142
南区図書館							0	2		2			0	2				0		4
西区図書館							0	9		9			0	1				0		10
安佐南区図書館	150			17			0	8		8	26		26					0		34
安佐北区図書館							0	8		8	54		54					0		62
安芸区図書館	185				185		185	14		14			0	1				0		200
佐伯区図書館	76				76		76	7		7			0		1			0		84
湯来河野閲覧室	27	19					0	4		4			0		166			0	122	292
まんが図書館	155	73	240	12	321	159	480	4		4			0				31	31		515
あさ閲覧室	118				68	50	118	16		16			0					0		134
合計	1,512	133	240	1,072	2,499	246	2,745	98	1	99	80	0	80	10	174	54	43	97	135	3,340

※ インターンシップはすべて大学

13 実施内容

(1) 中央図書館

ア 企画展示及び関連事業

行事名	内 容		回数	人数
広島資料室 関連事業			3	180
	5月23日～ 6月14日	企画展「『ぎんのすず』の時代と作家たち」	—	—
	5月23日	講演会「ぎんのすずと私の音楽人生」 講師：芥川 マスミ 氏（作編曲家・故 芥川也寸志夫人）	1	90
	5月31日 6月7日	「『ぎんのすず』の時代と作家たち」連続講座 ①「広島図書(株)と日本ペンクラブ」 講師：天瀬 裕康氏（作家・ぎんのすず研究会会員） ②「ハワード・ベル博士と広島」 講師：森本 和子氏（ぎんのすず研究会会員）	2	90
	11月14日 ～12月6日	自由劇場創立100周年記念 企画展「近代演劇の開拓者 小山内薫展」	—	—
被爆体験 継承事業			1	70
	8月1日 ～8月30日	広島平和記念都市建設法60周年記念 企画展「うつりゆく広島 つながる心」	—	—
	8月9日	講演会「核兵器廃絶のために私たちは今」 講師：浅井 基文 氏（広島平和研究所長）	1	70
大学図書館 ・市立図書館 連携事業			2	137
	7月4日	講演会「図書館の見る夢は」 ①「学者市長の遺言」 講師：佐々木 れい 氏（広島大学非常勤講師） ②「大連の月」 講師：佐藤 正樹 氏（広島大学図書館長）	1	64
	2月3日 ～3月7日	企画展「残す。伝える。一よみがえる美の世界一」	—	—
	2月11日	講演会「よみがえる美 一模写と文化財保存一」 講師：北田 克己 氏（市立大学芸術学部美術学科日本画専攻 教授）	1	73
観光交流			—	—
	7月1日～ 7月26日	広島・鳥取交流観光展示 山陰の魅力大発見 ～食のみやこ・鳥取で大自然とマンガ文化にふれる旅～	—	—

行事名	内 容	回数	人数	
子育て支援		2	64	
	4月26日～ 5月17日	企画展「サポートブック ～accototoの世界」	—	—
	5月 5日	「サポートブック ～accototoの世界」関連講座 ワークショップ「サポートブック～家族のきずなを深める本」 講師：accototo ふくだとしお+あきこ夫妻（絵本作家）	2	64

イ ビジネス支援事業

行事名	内 容	回数	人数	
ビジネス支援		23	233	
	7月 25日	女性のための起業支援セミナー 「先輩女性起業家に学ぶ、生き方・働き方・時代の見方」 講師：奥谷 京子 氏（WWB/ジャパン代表）	1	45
	9月6日 ～10月17日	ガンバル中小企業応援セミナー ①「製造業の現場改善でコストダウン」 講師：栗山 琢次 氏(中小企業診断士) ②「円滑でタイムリーな資金調達(制度融資の活用)」 講師：日本政策金融公庫 ③「中小企業のための借りれる融資」 講師：佐々木 一樹 氏(中小企業診断士) ④「ITを活用した経営の合理化」 講師：西原 州康 氏(中小企業診断士) ⑤「企業再生と創業支援」 講師：広島県信用保証協会 ⑥「小売サービス業の経営革新」 講師：藤岡 芳郎 氏(中小企業診断士)	6	57

行事名	内 容		回数	人数
ビジネス支援	9月19日 ~10月12日	創業アカデミー「ホップ・ステップ・ジャンプ」～ホップコース～ ①「経営者としてのライフプランを設計しよう」 講師：西原 裕 氏（㈱創研 代表取締役） ②「すぐに役立つ創業支援制度のご紹介」 講師：北林 幹生 氏（広島市中小企業支援センター創業支援担当課長） ③「創業者向け融資制度のご紹介」 講師：神野 孝 氏（日本政策金融公庫広島支店 国民生活事業創業支援課長） ④「ビジネスに必要なコミュニケーション能力を身につけよう」 講師：藤田 悠久雄 氏（㈱ウェブ） ⑤「お客様づくりのコツを伝授します」 講師：川上 正人 氏（㈱流通プランニング研究所 代表取締役 所長） ⑥「創業前に知っておきたいルールあれこれ」 講師：橋口 貴志 氏（橋口司法書士事務所 所長 司法書士） ⑦「経営者として避けて通れない財務のツボ伝授」 講師：石原 正人 氏（石原正人税理士事務所 所長）	4	113
	12月15日 ~1月15日	企画展「ひろしまグッドデザイン賞」	—	—
	毎月第2土曜日	ビジネス相談会 相談員：中小企業診断協会広島県支部の中小企業診断士	12	18

ウ まつり事業

行事名	内 容		回数	人数
子ども読書 まつり			1	41
	5月16日	講演会・朗読会「むかしばなしを語る」 講演会講師：栗原 秀雄 氏（広島民俗学会理事） 朗読会：ひろしま音読の会	1	41
ひろしま 図書館まつり			1	240
	10月31日	講演会「絵本の力」 講師：松居 直 氏（児童文学者・福音館書店相談役）	1	240

エ ボランティア関連事業

行事名	内 容		回数	人数
養成講座等			3	59
	3月4日 ～3月7日	図書館ボランティア養成講座 「広島市の図書館について・館内見学」 「図書館の仕事・図書館とプライバシー」他	2	41
	12月 5日	対面朗読ボランティア研修会 「視覚情報を音声で伝えるための処理」 講師：三宅 朝香 氏（音訳指導員 日本盲人社会福祉施設協議会認定）	1	18

オ コンピュータ活用事業

行事名	内 容		回数	人数
コンピュータ 活用講座			2	59
	3月21日 ～3月22日	①ラクラク図書館端末 ②インターネットでパワーアップ本探し ③データベース使いこなし講座	2	59

カ その他の行事

行事名	内 容		回数	人数
館内読書会			2	155
	12月13日	読書会「裁判官の爆笑お言葉集」 講師：石口 俊一 氏（弁護士）	1	63
	2月21日	朗読読書会「味わいつくす太宰治」 講師：岩崎 文人 氏（広島大学名誉教授・広島市立図書館メイト会長） 桑原 しおり 氏（アナウンサー）	1	92
本のリサイ クルフェア			1	783
	11月3日	除籍図書 of 市民への無償譲渡（譲渡冊数： 10,421 冊） ※ 人数は譲渡者数	1	783
本の交換市			1	683
	11月8日	持ち込み、持ち帰り自由な不要本の交換市 ※人数は参加者数	1	683

期限切れ 雑誌提供			6	244
	偶数月	保存年限の切れた雑誌の市民への無償譲渡 ※人数は譲渡者数	6	244
第17回南の風 EBAあそび			—	—
	2月14日	江波山公園での「本の交換市」の実施 (主催 南の風の街EBAを創る会)	—	—

キ 館外事業

行事名	内 容	回数	人数	
館外事業	自動車図書館車の巡回及び配本所等での読書普及事業	8	92	
	5月20日	図書ボランティア応援講座(福田公民館)	1	16
	7月29日	「本のおはなし」～図書館の基礎知識～(大河公民館)	1	10
	8月2日	こども研究塾「旧浅野図書館めぐり～図書館のひみつを探る～」(竹屋公民館)	1	5
	10月21日	おはなし会(柞木集会所)	1	11
	10月26日	おはなしボランティア研修会(鈴が峰公民館)	1	7
	12月2日	おはなし会「本を楽しむ」(倉掛のぞみ園)	1	11
	2月3日	おはなし会「本を楽しむ」(倉掛のぞみ園)	1	12
	3月3日	おはなし会「本を楽しむ」(倉掛のぞみ園)	1	20

ク 企画展示(再掲分を含む)

行事名	内 容	
企画展示	来館者を対象に、中央図書館2階展示ホールにおいて、所蔵資料等の展示を行う。	
	4月26日～5月17日	サポートブック ～accototoの世界
	5月23日～6月14日	『ぎんのすず』の時代と作家たち
	7月1日～7月26日	広島・鳥取交流観光展示 山陰の魅力大発見 ～食のみやこ・鳥取で大自然とマンガ文化にふれる旅
	8月1日～8月30日	広島平和記念都市建設法60周年記念 うつりゆく広島 つながる心
	9月3日～9月23日	『吉宝丸』が図書館にやってきた
	10月8日～11月8日	若葉芸術文庫展
	11月14日～12月6日	自由劇場創立100周年記念『近代演劇の開拓者 小山内薫』展
	12月15日～1月15日	ひろしまグッドデザイン賞
	2月3日～3月7日	平成21年度 広島市立中央図書館・広島市立大学附属図書館共催事業 企画展「残す。伝える。一よみがえる美の世界」
3月14日～3月28日	企画展「郷土力士と大相撲展」	

ケ 図書館メイト事業

広島市立図書館 メイト 主催事業			5	168
	5月17日	第3回広島市立図書館メイト総会	1	16
	6月27日	講演会「源氏絵の世界 -古典世界の読者たち-」 講師：竹村 信治 氏（広島大学大学院教育学研究科教授）	1	66
	9月5日	講演会「たえ(田んぼ)って、おもしろえ!」 講師：松田 美祈子 氏（三原市立中之町小学校長）	1	26
	10月4日	備後の秋と文化を味わう 図書館メイトバスツアー	1	32
	1月31日	講演会「寝ながらできるライフプラン」 講師：出路 千恵 氏（消費生活アドバイザー、金融広報アドバイザー）	1	28

○合計

行事開催数 ア+イ+ウ+エ+オ+カ+キ+ケ 61回 3,208人
企画展示開催数 ク 10回

(2) こども図書館
ア 読書行事等

行事名	内 容	対 象	回数	人数
おはなし会	絵本の読みきかせ、ストーリーテリング、紙芝居、折り紙、スライド、人形劇、工作、本の紹介など	幼児及び小学生	85	880
おひざにだっこのおはなし会	絵本の読みきかせ、本の紹介など	乳幼児とその保護者	23	334
妊婦さんへのおはなし会	絵本の読みきかせ、本の紹介など	妊婦さんとパートナー、乳幼児	10	37
小学生おはなしクラブ	絵本の読みきかせ、ストーリーテリング（おはなし）	小学生	24	160
大人のためのブックトーク	こども図書館作成の良書目録「ほんはともだち '08」に掲載された児童書の紹介、新刊絵本の紹介	大人	2	48
子どもの本を楽しむ大人の読書会	子どもの本を楽しむ大人の読書会 1回2時間	大人	6	47
図書館招待	保育園・幼稚園児、小学生・中学生を対象としたおはなし会と図書館案内	保育園・幼稚園児、小・中学生	32	1,672
小 計			182	3,178

イ 講演会

行事名	内 容	対 象	回数	人数
やっぱり、本が好き！（児童文化講演会）	7月19日「杉山亮のものがたりライブ」 講師：杉山亮氏（児童文学作家）	子どもと保護者	1	88
児童文化講演会	10月22日「子どもに本を手渡していくということ」 講師：間崎ルリ子氏（翻訳家）	大人	1	125
小 計			2	213

ウ ボランティア養成等

行事名	内 容	対 象	回数	人数
子どもと本を結ぶボランティア養成講座	地域で読書活動のできるボランティアを育成するための専門講座（初心者編（2区）計10回、経験者編（こども）6回）	大人	16	495
ボランティア研修・交流会	ボランティア養成講座修了者等の情報交換と資質向上のための研修と交流	大人	38	351
中学生・高校生のボランティア（ライブラリー・サポーターズ）	中・高校生の読み聞かせボランティアを養成 おはなし会での絵本の読みきかせ、図書館のイベントの手伝いなどの中・高校生によるボランティア活動	中・高校生	29	368
読み聞かせボランティアネットワーク事業	12月11日「広島市・ほんはともだちネットワークのつどい」 2月7日「おはなしフェスタ」	大人	2	354
小 計			85	1,568

エ その他行事等

行事名	内 容	対 象	回数	人数
一日図書館員 図書館の達人 ほん大好きクイズ等	小・中学生の一日図書館員 図書館の利用方法についての講座等	幼児及び小学生 中・高校生	109	3,315
小 計			109	3,315

オ 期限切れ雑誌提供

行事名	内 容	対 象	回数	人数
期限切れ雑誌提供	保存年限の切れた雑誌の市民への無償譲渡 ※人数は譲渡者数	貸出利用券を お持ちの方	3	225
小 計			3	225
合 計 (ア+イ+ウ+エ+オ)			381	8,499

カ 学校との連携

行事名	内 容	対 象	回数
学校図書館訪問	学校からの要望により、小、中学校の学校図書館を訪問し、読書環境の整備と図書館活用の促進を図るための助言。	広島市立 小、中学校	随 時
職場体験学習の受入	図書館の仕事を一日体験することにより、読書の大切さと図書館利用の促進。	中学生	随 時
調べ学習支援	・ 図書館の利用の仕方や本の調べ方などを指導。 ・ 「調べ学習」や「総合的な学習」に対する団体貸出の利用促進。	小、中学校	随 時
図書館教育 推進事業支援	学校図書館ボランティアの指導・支援	小、中学校	随 時
学校図書館支援講座	7回講座（共催） 10月31日 「学校図書館を知ろう」（湯来河野閲覧室） 11月 6日 「子どもたちへの本の紹介のしかた」（西） 11月13日 「学校図書館～読むよこび、知る楽しさに出会う～」(安芸) 11月14日 「子どもたちに本を手渡すために」（安佐南） 12月10日 「学校で広がる読書支援の可能性～読み聞かせだけではもったいない」（中） 12月18日 「学校図書館のいま・これから」（こども） 2月26日 「子どもたちに絵本を読んでみませんか？」(南)	司書教諭、ボ ランティア	350 (再掲)

事業名	内 容	対 象	貸出件数	貸出冊数
学校支援図書セット 貸 出	小学校中学年以上の調べ学習に役立つ資料を テーマ別に1セット約30冊で貸出。 20テーマ・30セット	小学校	9件	271冊

キ 保健センターとの連携

行事名	内 容	対 象	回数	人数
保健センターとの連携	保健センターが実施する妊婦教室で、絵本の選び方や絵本の紹介 4ヶ月検診時に乳幼児向け絵本リストの配布	妊婦	36	576 (再掲)

ク 資料（作品）展示

展 示 テ ー マ	実施月
ようこそ、おはなし会へ!	4月
昔話の絵本展	4月～5月
むかしばなしワールド	5月
高校生の手づくり絵本の展示～広島市立基町高校創造表現コース生徒の作品より～	5月～6月
ポストグローブ=ホーンブック賞作品を読みましょう!	5月～6月
杉山亮のものがたりライブ	6月～7月
いろいろな国の絵本を読みましょう!	7月
平和がいちばん!	8月～9月
エルサ・ベスコフ賞受賞作品を読みましょう!	9月
名探偵あつまれ!	10月
星・宇宙に親しもう	11月
読んでから見る?見てから読む?	11月～12月
ミリオンぶっく ～みんなに愛された100万部の本～	1月
リブサポおすすめ本	1月
どっちが好き?犬 vs 猫	1月～2月
布のえほん 点訳のえほん	2月
日本絵本賞・絵本にっぽん賞受賞作品を読みましょう!	3月
中国・韓国の絵本	3月

(3) 区・まんが図書館

館名	内容	回数	人数
中区図書館	読書行事等	84	2,182
	外国語のおはなし会	12	386
	えほんとわらべうた	11	354
	図書館であそぼう	12	175
	おはなしワールド	12	165
	大人のための図書館セミナー	5	303
	おさんぎつねをつくろう!	1	8
	子どもと本を結ぶボランティア養成講座	5	104
	親子アイデアロボット工作教室	1	35
	原爆絵日記「あの日を、ぼくは忘れない」-作者の被爆体験を聞く会	1	16
	絵本作家あべ弘土さんとキリンを作ろう!	1	99
	おはなしとこども映画会	1	28
	学校図書館支援講座	1	52
	おはなし会(舟入小学校・中島小学校)	18	346
	おはなし会(神崎保育園・ふれあい教室中)	3	111
	資料(作品)展示	58	-
	子どもたちにすすめたい本目録	1	-
	知っていますか?自分のこと	1	-
	4月は「はじめて」なことだらけ!	1	-
	むかーしむかし そのむかし	1	-
	図書館ギャラリー おさんぎつねがやってきた!	1	-
	図書館ギャラリー 永吉京子の針(パリ)コレ2	1	-
	外国語の絵本	2	-
	図書館であそぼう関連本	3	-
	モンゴルに関する本	1	-
	神楽の本	1	-
	大きくなるってどんなこと?	1	-
	みんな大きくな〜れ ~子育て・孫育て~	1	-
	エコな暮らし	1	-
	美輪明弘に関する本	1	-
	日本国憲法・井上ひさし・竹迫祐子に関する本	1	-
	宇宙の旅に出かけよう	1	-
	図書館ギャラリー ヒロシマ原爆の絵日記「あの日を、ぼくは忘れない」原画展	1	-
	ヒロシマ原爆の絵日記「あの日を、ぼくは忘れない」	1	-
	第11回図書館を使った「調べる」学習賞コンクール入賞作品展示	1	-
	オペラ「椿姫」に関する本	1	-
おばけの夏休みに関する本	1	-	
柳美里に関する本	1	-	
平和への祈り	1	-	
耳をすまして ~音楽は心の栄養~	1	-	

館名	内容	回数	人数
中区図書館 (つづき)	図書館ギャラリー 高橋主計 広島町の町並スケッチ展	1	—
	よもう!あそぼう!!	1	—
	図書館ギャラリー 知性の遊び、感性のおしゃれ -俳句・川柳展-	1	—
	秋はおいしいものだらけ!	1	—
	オペラを楽しむ	1	—
	詠んでみよう 私の一句	1	—
	イキイキシニア世代 おじいちゃん おばあちゃん いつもありがとう	1	—
	茂山狂言会に関する本	1	—
	「向日葵の枢」の作家 柳 美里	1	—
	図書館ギャラリー 鶴飼久美子 似顔絵展	1	—
	集まれ!どうぶつ	1	—
	おもしろいから これぜひ読んで	1	—
	絵本作家 あべ弘土さんがやってくる!	1	—
	能楽に関する本	1	—
	図書館ギャラリー あべ弘土さんとみんなが作ったキリンランド	1	—
	本を楽しむ	1	—
	図書館ギャラリー 基町高等学校創造表現コース生徒作品展示	1	—
	もういくつねると… ～クリスマス・お正月～	1	—
	バルーンアートに関する本	1	—
	はっくしょん! ～インフルエンザ注意報	1	—
	図書館ギャラリー 書のともし社 新春書道展	1	—
	図書館ギャラリー 吉田路子 切り絵展 銀河鉄道の夜	1	—
	本で読む映画	1	—
	図書館ギャラリー 十二支の干支版画	1	—
	つかこうへいに関する本	1	—
	サウンド・オブ・ミュージックに関する本	1	—
	さようなら、こんにちは! -はじまるよ、新しい暮らし-	1	—
	能に関する本	1	—
	オバマジョリティー・キャンペーン	1	—
	佐賀のがばいばあちゃんに関する本	1	—
図書館ギャラリー イラスト展	1	—	
東区図書館	読書行事等	60	1,583
	おはなし会	44	581
	紙しばいをつくろう!	2	52
	ボランティア養成講座 -初心者編-	5	150
	おはなし おんがく 花いっぱい in 東区	1	250
	オトナの自遊時間	7	128
	本の交換市(ひがし区 出会い・ふれあいフェスティバル)	1	422
	資料展示	25	—
	チャレンジ!	1	—

館名	内容	回数	人数
東区図書館 (つづき)	大きな字で読みやすい②	1	—
	昔話ワールド①	1	—
	昔話ワールド②	1	—
	おさんぽ・おでかけ	1	—
	みんなで食べるとおいしいね	1	—
	そらを見あげて	1	—
	紙しばいを楽しもう!	1	—
	わたしたちのひろしま	1	—
	大きいどうぶつ 小さいどうぶつ	1	—
	大きな字で読もう	1	—
	この本よんだ?	1	—
	ピーターラビットの世界	1	—
	つくってみよう!	1	—
	ジングル・ベル	1	—
	新年の準備が気になる頃	1	—
	絵手紙をかこう!	1	—
	トラとなかまたち	1	—
	たくさん食べて寒さを吹き飛ばそう!	1	—
	心をこめて プレゼント♪	1	—
	おおさむ こさむ	1	—
	冬のスポーツを楽しもう! ~バンクーバーオリンピック開催~	1	—
ちいさい春 みつけた	1	—	
ちょっと気になる お金のこと	1	—	
春はウキウキ 旅気分♪	1	—	
南区図書館	読書行事等	53	1,046
	おはなし会	46	753
	夏休み工作教室「風船車を走らせよう!」	1	30
	交通講座 消えた鉄道~宇品線を知っていますか?~	1	32
	おはなし玉手箱	2	41
	雑誌リサイクルフェア	1	92
	学校図書館支援講座	1	65
	講座「エンディングノートを書いてみよう」	1	33
	資料展示	32	—
	リフレッシュ気分でGO!	1	—
	はるかぜにのって	1	—
	昔話ワールド	1	—
	おとこのこってステキ	1	—
	セレブな女性の収納術	1	—
エコライフ、はじめましょう	1	—	
みずがだいすき	1	—	

館名	内容	回数	人数
南区図書館 (つづき)	耳で読む平家物語～平家琵琶の解説と鑑賞～	1	—
	なつ、だいすき	1	—
	ヒロシマを語り継ぐ	1	—
	この本読んでみんちやい	1	—
	大自然を感じて	1	—
	おばけなんてこわくない!?	1	—
	よーい、どん!!	1	—
	頭皮デトックス～自宅で出来る頭皮ケア～	1	—
	井上清司写真展「仏の声を聴く」関連展示	1	—
	ようこそ芸術の世界へ	1	—
	おなかがすいたよ	1	—
	目指せマナー美人	1	—
	交通講座 消えた鉄道 ～宇品線を知っていますか? 関連展示	1	—
	ひろしま図書館まつり 出会ってよかったこの一冊	1	—
	知って安心 介護予防のポイント	1	—
	もういちどよんで	1	—
	元気になる、元気である	1	—
	さむいのたのしい	1	—
	クリスマスがやってくる	1	—
	哀悼 平山郁夫さん	1	—
	とらって、こわいの?	1	—
	新書大集合!!	1	—
	わらっちゃお!	1	—
みどりいっぱい	1	—	
「エンディングノートを書いてみよう」関連展示	1	—	
西区図書館	読書行事等	62	1,667
	おはなし会	43	1,003
	みんなで工作	1	35
	図書館であそぼう	11	145
	和楽器の演奏とおはなし会	1	34
	わいわいこどもまつり	1	89
	学校図書館支援講座	1	75
	西区民文化センターまつり	1	150
	開館20周年記念行事ストーリーテリング講座	2	125
	学校図書館ボランティア研修会(中広中学校区)	1	11
	資料展示	20	—
	勇気をだしてチャレンジ!	1	—
	昔話ワールド	1	—
	ピクニックにいこう	1	—
	雨はこわい	1	—

館名	内容	回数	人数
西区図書館 (つづき)	自然災害にそなえる	1	—
	すてきな庭	1	—
	たのしいなつやすみ	1	—
	アロハ!ハワイ	1	—
	旅にでかけよう	1	—
	世界遺産原爆ドーム、アウシュビッツ強制収容所が語るもの	1	—
	みみをすませば	1	—
	くだものいっぱい	1	—
	読みたい本を探してみよう	1	—
	おでかけしましょ	1	—
	ゆきがふってきた	1	—
	あったか料理	1	—
	トラがやってきた	1	—
	家族をふやそう	1	—
	どうぶつだいすき	1	—
	大きくなあれ	1	—
安佐南区図書館	読書行事等	89	1,856
	おはなし会	21	307
	0・1・2才のおはなし会	23	698
	おなかのあかちゃんと楽しむおはなし会	6	31
	江戸文学に親しむ集い	10	104
	昔話を聞いてみませんか	1	52
	エコライフ実践講座	4	79
	エコライフフレンズ 布ぞうりを作ろう会	20	317
	再び、花巻弁で語る宮沢賢治の世界	1	41
	学校図書館支援講座	1	56
	雑誌リサイクル	1	138
	ようこそ、ストーリーテリングの世界へ	1	33
	資料展示	43	—
	広島ってこんなところ	1	—
	ともだちっていいな	1	—
	昔話ワールド	1	—
	昔話を聞いてみませんか	1	—
	世界一周の旅へ	1	—
	むかしーし むかし	1	—
	村上渚・河童展～河童とゆかいな仲間たち～	1	—
	河童の絵本～村上渚・河童展によせて～	1	—
	エコライフに挑戦!	1	—
	水辺のなかまたち	1	—
追悼 栗本薫・中島梓	1	—	

館名	内容	回数	人数
安佐南区図書館 (つづき)	エコ工作に挑戦しよう!	1	—
	映画はお好き?	1	—
	市民が描いた原爆の絵展(複製)	1	—
	素敵なパートナー、犬と猫	1	—
	平和について考える	1	—
	読んでから鑑る?鑑てから読む? 五味太郎の絵本	1	—
	えいごのえほん よんでみませんか	1	—
	第12回 図書館を使った“調べる”学習賞作品展	1	—
	秋色図書館 ~高橋由季作品展~	1	—
	秋色いろいろ	1	—
	あなたの周りの法律を知ろう	1	—
	バージニア・リー・バートンの絵本	1	—
	レオナルド・ダヴィンチに迫る	1	—
	いただきます、ごちそうさま	1	—
	はじめませんかエコライフ	1	—
	吉田路子切り絵作品展	1	—
	まどみちを百歳展 part 1	1	—
	大道あや 100 歳展	1	—
	夜空を見上げて	1	—
	さあ、冒険だ!	1	—
	エコな大掃除しませんか?	1	—
	追悼 平山郁夫	1	—
	生誕100年の作家たち	1	—
	あかちゃん、こんにちは	1	—
	冬こそ、スポーツ	1	—
	おおさむ こさむ	1	—
	パソコンライフをエンジョイ!	1	—
	オニはこわい?!	1	—
	折り紙・切り紙・紙いろいろ	1	—
	まちどおしいね、春	1	—
追悼 瀬川康男	1	—	
大人にすすめたい子どもの本	1	—	
安佐北区図書館	読書行事等	65	1,240
	おはなし会	60	1,042
	可部町歩き講座	1	20
	絵手紙講座	1	17
	エコ工作教室	1	36
	サイエンスショーと簡単工作	1	36
	雑誌リサイクルフェア	1	89

館名	内容	回数	人数
安佐北区図書館 (つづき)	資料展示	35	—
	むか～し むか～し	1	—
	カラダをきたえよう	1	—
	シャッターチャンス !	1	—
	感性を豊かに	1	—
	昔話をもう一度	1	—
	以前のベストセラー	1	—
	歴史を楽しむ	1	—
	太宰治を読んでみる ～桜桃忌～	1	—
	初夏の散歩道	1	—
	梅雨ですね	1	—
	自然に触れる	1	—
	心を伝える 夏のごあいさつ	1	—
	もう一度学びたい	1	—
	語り継ぐ	1	—
	夏休みの自由研究	1	—
	生誕百年の作家たち	1	—
	秋をみつけよう～身の周りとしいさなおでかけ	1	—
	夏の疲れ とれましたか？	1	—
	大好き！ ひろしま！！	1	—
	おいしい秋がきましたね	1	—
	見つけた！ 私の中の「芸術心」	1	—
	いきいき生きよう	1	—
	レッツ！スポーツ	1	—
	クリスマスがやって来る	1	—
	温泉で癒す	1	—
	和歌に親しもう	1	—
	お正月	1	—
	平山郁夫さんを偲ぶ	1	—
	冬季オリンピックを楽しもう !	1	—
受賞作集まれ !	1	—	
HOTでホッとあったまる	1	—	
旅立ちのとき	1	—	
おつきあいマナー	1	—	
もうすぐ春	1	—	
はなで楽しもう	1	—	
安芸区図書館	読書行事等	125	2,909
	おはなし会	80	1,361
	おはなし会（船越南部保育園）	17	353
	昔ながらの布おもちゃ お手玉づくり	1	16
	子ども映画会	1	25

館名	内容	回数	人数
安芸区図書館 (つづき)	大人のための朗読会	2	28
	おはなし会(船越幼稚園)	1	34
	ストーリーテリングの夕べ	1	31
	講演会「世界中を図書館に! 本に愛される街になろう!」	1	15
	学校図書館支援講座	1	25
	郷土史講座	1	22
	区民まつり事業 本の交換市	1	459
	児童文学講座「子どもの本を楽しもう」	3	53
	ブックトーク(船越小学校)	13	404
	世界にひとつだけの図書館バッグをつくろう(船越公民館共催)	1	40
	親子で楽しむバルーンアート教室	1	43
	資料展示	17	—
	チェンジ!	1	—
	むかーしむかし	1	—
	パネル展「広島市民球場のあゆみ」	1	—
	自然に触れよう	1	—
	食育ってなあに	1	—
	楽しい・おもしろい 科学の本	1	—
	いまそこにある危機	1	—
	ちょっと他人(ひと)の生活のぞいてみない	1	—
	星空ツアー	1	—
	家族のぬくもり	1	—
	パネル展「広島城下の暮らしをちょっと拝見」	1	—
	古典文学・名作文学にチャレンジ!	1	—
	Handmadeの贈り物	1	—
	クリスマスのおはなし	1	—
	日本の伝統行事とおもてなしの心	1	—
もっと知りたい広島	1	—	
脱メタボ&脳トレ	1	—	
佐伯区図書館	読書行事等	67	1,826
	おはなし会	24	369
	乳幼児向けおはなし会	24	728
	さえきおはなしこんさ〜と	3	258
	こども映画会	1	36
	シニア向け講座	2	50
	さえき文化と学びのつどい	2	63
	桜と日本の文化	1	27
	図書ボランティア交流会	2	79
	読み聞かせ実践講座	1	53
	ストーリーテリング入門講座	1	18

館名	内容	回数	人数
佐伯区図書館 (つづき)	牛乳パックで走る車をつくろう	1	32
	昔話絵本「さるかに」を読みくらべてみよう	1	28
	へえ～で楽しい！ 佐伯区トリビア講座	1	18
	絵本で見つける星のヒ・ミ・ツ	1	9
	図書ボランティア研修会（五日市観音中学校）	1	55
	図書室見学及びアドバイス（藤の木小学校）	1	3
	資料展示	16	—
	春・さくら	1	—
	昔話	1	—
	守ろう！緑の地球	1	—
	モリモリ食べてみんな元気！	1	—
	なにができるかな？	1	—
	平和	1	—
	見上げてみよう！夜の空	1	—
	秋の味覚を楽しもう！	1	—
	絵本で見つける星のヒ・ミ・ツ	1	—
	大きくなったらなんになる？	1	—
	聖なる夜のおはなし	1	—
	お正月準備、できた？	1	—
	ウィンタースポーツにチャレンジ	1	—
おうちで遊ぼう	1	—	
創作するっておもしろい！	1	—	
準備はOK？ 新生活	1	—	
湯来河野閲覧室	読書行事等	207	6,307
	おはなし会（6月はおはなし会と講演会）	13	351
	BOOK-KIDS	10	72
	小中学校「子ども読書の日」読み聞かせ	4	190
	湯来地区小中学校朝の読書読み聞かせ	126	4,625
	湯来・湯来南保育園 絵本の会	13	272
	サンピアゆきデイサービス読み聞かせ	19	357
	杉並台子育て支援オープンスペース	10	105
	マンガイラスト教室	2	44
	地域コミュニティーサロンおはなし会・出前おはなし会	4	173
	湯来中学校広島原爆の日「平和学習」・文化祭読み聞かせ	1	73
	学校図書館ボランティア育成研修会	4	12
	学校図書館支援講座	1	33
	資料展示	25	—
	昔話ワールド（日本）	1	—
	昔話ワールド（世界）	1	—
	むし・つゆ	1	—

館名	内容	回数	人数
湯来河野閲覧室 (つづき)	旅行	1	—
	6月は食育月間	1	—
	かいぎにっしょく	1	—
	宇宙	1	—
	平和	1	—
	なつやすみ”おたすけ”本	1	—
	安心・安全	1	—
	しゅうかく	1	—
	長編小説	1	—
	サンピアゆき障がい者デイ作品展	1	—
	どくしょへのしょうたいじょう	1	—
	読書への招待状	1	—
	アドベンチャーワールド	1	—
	自然探検	1	—
	クリスマス&ハッピーニューイヤー	1	—
	今年を振り返る	1	—
	にっぽんのでんとう	1	—
	ホット・ウインター	1	—
	はる	1	—
	”知る”を楽しむ	1	—
ともだち	1	—	
映像化作品	1	—	
まんが図書館	読書行事等	5	453
	漫画史講座	1	24
	漫画・イラスト講座	3	52
	第12回おもしろその年まんが大賞	1	377
	展示	15	—
	宇宙をテーマとしたまんが特集	1	—
	生誕100周年横山隆一特集	1	—
	「食」に関するまんが特集	1	—
	上田トシコ特集	1	—
	妖怪まんが特集	1	—
	手塚治虫特集	1	—
	甲斐さゆみ・迫田良明 漫画原画展	1	—
	推理まんが特集	1	—
	君もマンガ家!! 漫画・イラスト講座・受講者作品展	1	—
	懐かしのまんが雑誌特集	1	—
	おもしろその年まんが大賞	1	—
かわぐちかいじ特集	1	—	
新聞連載まんが特集	1	—	

館名	内容	回数	人数
まんが図書館 (つづき)	第12回おもしろその年まんが大賞入賞作品展	1	—
	ジョージ秋山特集	1	—
	その他	—	—
	第12回おもしろその年まんが大賞審査会(1月29日)	—	—
	第12回おもしろその年まんが大賞表彰式(2月13日)	—	—
あさ閲覧室	読書行事等	3	390
	あさえつクイズ 2009	1	70
	マッピーをさがせ! 2009	1	60
	本の交換市	1	260
	展示	7	—
	むかしのはなし	1	—
	テレビや映画になった“まんが”	1	—
	スポーツ! いろいろ!	1	—
	ミニ展示 来年こそは!!	1	—
	ミニ展示 ウィンタースポーツ	1	—
	きみに解けるかな?	1	—
	ミニ展示 春です! 植物がテーマのまんがはいかが?	1	—

(4)「平成21年度 ひろしま図書館まつり」

広島市立図書館と広島県立図書館、広島市映像文化ライブラリーの共同開催

開催期間：平成21年10月17日～11月8日

内 容	事業数	参加人数
期間中、広島市立図書館全館・映像文化ライブラリー・県立図書館において、各館で工夫をこらしたおはなし会や映画会、講演会、資料展示等々、各館の特色を生かした事業を実施 ※人数はおはなし会等への参加者数（展示を除く）	74	4,361

(5)「平成21年度 子ども読書まつり」

広島市立図書館と広島県立図書館、広島市映像文化ライブラリーの共同開催

テーマ 昔話ワールド

開催期間：平成21年4月18日～5月17日

内 容	対象	事業数	人数
子どもの読書の日（4月23日）、こどもの読書週間（4月23日～5月12日）に合わせて「昔話ワールド」を実施（おはなし会、資料展示、人形劇、講演会、朗読会、昔話クイズ、小学校への昔話の出前等）	幼児及び小学生 中・高校生	105	5,194

(6) 刊行物（平成21年度）

ア 中央図書館

刊 行 物	発行年月
図書館だより No.301～No.304	平成21年4月、7月、10月、平成22年1月
広島市の図書館（要覧）2009年度（平成21年度）	平成21年7月

イ こども図書館

刊 行 物	発行年月
よもう！あそぼう！！	平成21年7月
2009おひざにだっこのえほん	平成22年2月
ほんはともだちデータベース（1966～1982年、2008年分、書誌データ1,893件）	平成22年1月
ブックルだより No.106～No111	平成21年4月、6月、8月、10月・12月、 平成22年2月

14 条例・規則

○広島市立中央図書館条例（昭和49年10月8日 条例第70号）

改正 昭和52年 3月31日条例第 37号	昭和54年 12月21日条例第55号
昭和57年 6月29日条例第 47号	昭和58年 3月15日条例第22号
昭和59年 3月30日条例第 25号	昭和59年 12月12日条例第64号
昭和61年 3月 8日条例第 1号	昭和62年 7月 8日条例第29号
昭和63年 3月25日条例第 21号	平成 元年 3月30日条例第 9号
平成 元年 9月 8日条例第 46号	平成 2年 3月27日条例第24号
平成 2年 9月18日条例第 38号	平成 8年 9月30日条例第49号
平成 9年 3月27日条例第 40号	平成11年 3月24日条例第23号
平成12年 12月25日条例第 80号	平成17年 3月30日条例第75号
平成17年 7月 8日条例第138号	平成20年 3月28日条例第 4号

（設置）

第1条 図書館法（昭和25年法律第118号）第10条の規定に基づき、広島市立中央図書館（以下「中央図書館」という。）を設置する。

（位置）

第2条 中央図書館は、広島市中区基町3番1号に置く。

（昭54条例55・一部改正）

（分館）

第3条 中央図書館に次のとおり分館を置く。

名 称	位 置
広島市立中区図書館	広島市中区加古町4番17号
広島市立東区図書館	広島市東区東蟹屋町10番31号
広島市立南区図書館	広島市南区比治山本町16番27号
広島市立西区図書館	広島市西区横川新町6番1号
広島市立安佐南区図書館	広島市安佐南区中筋一丁目22番17号
広島市立安佐北区図書館	広島市安佐北区可部七丁目28番25号
広島市立安芸区図書館	広島市安芸区船越南三丁目2番16号
広島市立佐伯区図書館	広島市佐伯区五日市中央六丁目1番10号
広島市まんが図書館	広島市南区比治山公園1番4号

2 広島市立佐伯区図書館及び広島市まんが図書館に次のとおり附属施設を置く。

名 称	位 置
広島市立佐伯区図書館湯来河野閲覧室	広島市佐伯区湯来町大字和田353番地の1
広島市まんが図書館あさ閲覧室	広島市安佐南区上安二丁目30番15号

（昭58条例22・追加、昭59条例25・昭59条例64・昭61条例1・昭62条例29・昭63条例21・平元条例46・平2条例24・

平2条例38・平8条例49・平9条例40・平11条例23・平12条例80・平17条例75・一部改正）

（利用の制限）

第4条 次の各号の一に該当する者に対しては、中央図書館の利用を拒み、又は退館を命ずることがある。

- （1） 伝染性の病気にかかっていると認められる者
- （2） 他人に危害を及ぼし、又は他人の迷惑になる物品又は動物の類を携帯する者
- （3） 秩序又は風俗をみだすおそれがあると認められる者

(4) その他管理上支障があると認められる者

(昭57条例47・一部改正、昭58条例22・旧第3条線下)

(手数料)

第5条 図書館資料の複写の交付を受けようとする者は、その申請の際、用紙1枚につき10円(用紙の両面を用いるときは、20円)の手数料を納付しなければならない。

2 手数料は、次の各号の一に該当するときは、これを減免することができる。

- (1) 市及び他の地方公共団体その他の公共団体が公用に使用する目的で複写の交付を受けるとき。
- (2) その他市長が特別の理由があると認めるとき。

3 既納の手数料は、返還しない。

(昭52条例37・追加、昭58条例22・旧第4条線下、平元条例9・平20条例4・一部改正)

(損害賠償義務)

第6条 中央図書館の建物、設備、備品、図書館資料等をき損し、又は滅失した者は、これを原状に復し、又はその損害を賠償しなければならない。

(昭52条例37・旧第4条線下、昭58条例22・旧第5条線下)

(指定管理者による管理)

第7条 中央図書館の管理は、地方自治法(昭和22年法律第67号)第244条の2第3項に規定する指定管理者(以下「指定管理者」という。)に行わせることができる。

(平17条例138・全改)

(指定管理者の指定の手續)

第8条 指定管理者の指定を受けようとするものは、教育委員会規則で定めるところにより、申請書に事業計画書その他教育委員会規則で定める書類を添えて、教育委員会に提出しなければならない。

2 指定管理者の指定は、次に掲げる基準に適合するもの以外のものに対し行つてはならない。

- (1) 市民の平等な中央図書館の利用が確保されること。
- (2) 事業計画書の内容が、中央図書館の設置の目的を効果的に達成し、かつ、その管理に要する経費を縮減できるものであること。
- (3) 事業計画書に沿った中央図書館の管理を安定して行う能力を有していること。

3 教育委員会は、指定管理者を指定したときは、その旨を告示するものとする。指定管理者の指定を取り消し、又は管理の業務の全部若しくは一部の停止を命じたときも、同様とする。

(平17条例138・追加)

(指定管理者が行う管理の基準)

第9条 指定管理者は、中央図書館の管理を行うに当たっては、この条例及びこの条例に基づく教育委員会規則の規定に従わなければならない。

(平17条例138・追加)

(指定管理者が行う業務の範囲)

第10条 指定管理者が行う業務の範囲は、次に掲げるとおりとする。

- (1) 中央図書館の事業の実施に関すること。
- (2) 中央図書館の利用の制限に関すること。
- (3) 中央図書館の建物並びに設備及び備品の維持管理に関すること。
- (4) その他教育委員会が定める業務

(平 17 条例 138・追加)

(委任規定)

第 1 1 条 この条例の施行に関し必要な事項は、教育委員会が定める。

(昭 52 条例 37・旧第 5 条線下、昭 58 条例 22・旧第 6 条線下、平 17 条例 138・旧第 8 条線下)

附 則

- 1 この条例は、昭和 49 年 10 月 27 日から施行する。
- 2 広島市立浅野図書館設置条例（昭和 26 年 3 月 31 日広島市条例第 65 号）は、廃止する。

附 則 (昭和 52 年 3 月 31 日条例第 37 号)

この条例は、昭和 52 年 4 月 1 日から施行する。

附 則 (昭和 54 年 12 月 21 日条例第 55 号)

この条例は、昭和 55 年 4 月 1 日から施行する。

附 則 (昭和 57 年 6 月 29 日条例第 47 号)

この条例は、公布の日から施行する。

附 則 (昭和 58 年 3 月 15 日条例第 22 号)

この条例は、昭和 58 年 5 月 1 日から施行する。ただし、第 8 条の前に 1 条を加える改正規定及び第 2 条の次に 1 条を加える改正規定中分館に係る部分は、同月 7 日から施行する。

附 則 (昭和 59 年 3 月 30 日条例第 25 号)

この条例は、昭和 59 年 5 月 12 日から施行する。

附 則 (昭和 59 年 12 月 12 日条例第 64 号)

この条例は、昭和 60 年 2 月 16 日から施行する。

附 則 (昭和 61 年 3 月 8 日条例第 1 号 抄)

- 1 この条例は、公布の日から施行する。

附 則 (昭和 62 年 7 月 8 日条例第 29 号)

この条例は、公布の日から施行する。

附 則 (昭和 63 年 3 月 25 日条例第 21 号)

この条例は、昭和 63 年 5 月 14 日から施行する。

附 則 (平成元年 3 月 30 日条例第 9 号 抄)

- 1 この条例は、平成元年 4 月 1 日から施行する。

附 則 (平成元年 9 月 8 日条例第 46 号)

この条例は、平成元年 10 月 28 日から施行する。

附 則 (平成 2 年 3 月 27 日条例第 24 号)

この条例は、平成 2 年 7 月 7 日から施行する。

附 則 (平成 2 年 9 月 18 日条例第 38 号)

この条例は、平成 3 年 1 月 26 日から施行する。

附 則 (平成 8 年 9 月 30 日条例第 49 号)

この条例は、平成 8 年 12 月 1 日から施行する。

附 則 (平成 9 年 3 月 27 日条例第 40 号)

この条例は、平成 9 年 5 月 1 日から施行する。

附 則 (平成 11 年 3 月 24 日条例第 23 号)

この条例は、平成 11 年 5 月 1 日から施行する。

附 則 (平成 12 年 12 月 25 日条例第 80 号)

この条例は、平成 13 年 3 月 17 日から施行する。

附 則 (平成 17 年 3 月 30 日条例第 75 号)

この条例は、平成 17 年 4 月 25 日から施行する。

附 則 (平成 17 年 7 月 8 日条例第 138 号)

1 この条例は、平成 18 年 4 月 1 日から施行する。ただし、次項の規定は、公布の日から施行する。

2 改正後の第 7 条に規定する指定管理者の指定に関し必要な行為は、この条例の施行前においても行うことができる。

附 則 (平成 20 年 3 月 28 日条例第 4 号)

この条例は、平成 20 年 4 月 1 日から施行する。

〔参 考〕

(図書館法)

第 10 条 公立図書館の設置に関する事項は、当該図書館を設置する地方公共団体の条例で定めなければならない。(昭 31 法 163)

○広島市立中央図書館条例施行規則（昭和49年10月23日 教育委員会規則第16号）

改正 昭和52年 2月23日教委規則第 1号	昭和55年 3月27日教委規則第 11号
昭和57年 3月30日教委規則第 9号	昭和58年 3月31日教委規則第 6号
昭和63年 5月 2日教委規則第 12号	平成 元年 3月31日教委規則第 5号
平成 元年 4月11日教委規則第 7号	平成 7年 3月31日教委規則第 12号
平成 8年10月 9日教委規則第 16号	平成 9年 3月27日教委規則第 8号
平成 14年 3月12日教委規則第 2号	平成 17年 3月29日教委規則第 2号
平成 17年 8月18日教委規則第 16号 （この規則で題名改正）	平成 18年 6月30日教委規則第 10号
平成 19年 3月 5日教委規則第 3号	平成 20年 11月27日教委規則第 16号
平成 22年 3月26日教委規則第 2号	

（趣旨）

第1条 この規則は、広島市立中央図書館条例（昭和49年広島市条例第70号。以下「条例」という。）の施行について必要な事項を定めるものとする。

（平17教委規則16・全改）

（事業）

第2条 広島市立中央図書館（以下「中央図書館」という。）は、図書館法（昭和25年法律第118号）第3条の規定に基づき、次に掲げる事業を行う。

（1） 中央図書館（分館を除く。第3条第1号及び第2号において同じ。）

- ア 図書館資料の収集、整理及び保存
- イ 図書館資料の閲覧、個人貸出し及び団体貸出し
- ウ 自動車文庫の巡回
- エ 参考事務及び読書相談
- オ 読書会、研究会、鑑賞会、資料展示会、講座等の開催及び奨励
- カ 郷土資料、地方行政資料の収集、整理保存及び研究
- キ 他の図書館、学校その他の教育機関との相互協力
- ク その他図書館の目的達成のための必要な事業

（2） 分館

- ア 図書館資料の閲覧、個人貸出し及び団体貸出し
- イ 自動車文庫の巡回
- ウ 参考事務及び読書相談
- エ 読書会、研究会、鑑賞会、資料展示会、講座等の開催及び奨励
- オ 区内の郷土資料、地方行政資料の収集、整理保存及び研究
- カ 他の図書館、学校その他の教育機関との相互協力
- キ その他図書館の目的達成のための必要な事業

（平9教委規則8・全改、平17教委規則16・一部改正）

（休館日及び開館時間）

第3条 中央図書館の休館日及び開館時間は、次のとおりとする。ただし、都合により臨時に開館し、若しくは休館し、又は開館時間を変更することがある。

(1) 休館日

ア 月曜日（その日が8月6日に当たるときは、その日を除く。）。ただし、月曜日が国民の祝日に関する法律（昭和23年法律第178号）に規定する休日（以下「休日」という。）に当たるときは、その直後の休日でない日

イ 休日の翌日。ただし、その日が土曜日、日曜日、月曜日又は休日に当たるときは、その直後の休日でない日

ウ 12月29日から翌年の1月4日まで（ただし、1月4日が月曜日に当たるときは、1月5日まで）

エ 図書整理日 奇数月の末日。ただし、その日が土曜日、日曜日又は月曜日に当たるときは、その直前の金曜日（当該金曜日が休日に当たるときは、その前日）

カ 特別整理期間

4月1日から翌年の3月31日までの間において 7日以内

(2) 開館時間

ア 中央図書館及び分館（まんが図書館及び佐伯区図書館湯来河野閲覧室を除く。）

（ア） 火曜日から金曜日まで（休日及び8月6日を除く。）午前9時から午後7時まで

（イ） 土曜日、日曜日、休日及び8月6日 午前9時から午後5時まで。ただし、中央図書館においては、7月及び8月は、午前9時から午後7時まで

イ まんが図書館

午前10時から午後5時まで

ウ 佐伯区図書館湯来河野閲覧室

（ア） 火曜日から金曜日まで（休日及び8月6日を除く。）午前9時から午後6時まで

（イ） 土曜日、日曜日、休日及び8月6日 午前10時から午後5時まで

2 条例第7条の規定により中央図書館の管理を同条の指定管理者（以下「指定管理者」という。）に行わせる場合においては、当該指定管理者は、あらかじめ教育委員会の承認を得て、前項に規定する休館日に開館し、又は同項に規定する開館時間を延長することができる。

（昭52教委規則1・昭57教委規則9・昭58教委規則6・昭和63教委規則12・平元教委規則5・平元教委規則7・平8教委規則16・平9教委規則8・平14教委規則2・平17教委規則2・一部改正、平17教委規則16・旧第7条繰上・一部改正、平19教委規則3・一部改正、平22教委規則2・一部改正）

（指定管理者の指定に係る申請書の提出等）

第4条 条例第8条第1項の規定による提出は、教育委員会が定める期間に所定の申請書によりしなければならない。

2 条例第8条第1項の教育委員会規則で定める書類は、次に掲げる書類とする。

(1) 収支予算書

(2) 定款その他これに準ずるもの

(3) 法人にあつては、当該法人の登記事項証明書又は登記簿謄本

(4) 決算その他の経営状況に関する書類

(5) その他教育委員会が必要と認める書類

（平17教委規則16・追加、平20教委規則16・一部改正）

（図書館資料の寄贈又は寄託）

第5条 中央図書館は、図書館資料の寄贈又は寄託を受けることができる。その手続き及び取扱いについては、別に定めるところによる。

2 寄託を受けた図書館資料が、災害等の不可抗力によつてき損し、又は滅失した場合には、その責めを負わないものとする。

(平17教委規則16・旧第8条線上)

(委任規定)

第6条 この規則に定めるもののほか、条例の施行に関し必要な事項は、教育委員会が定める。

(昭57教委規則9・一部改正、平17教委規則16・旧第9条線上・一部改正、平18教委規則10・一部改正)

附 則

- 1 この規則は、昭和49年10月27日から施行する。
- 2 広島市立浅野図書館規則(昭和44年広島市教育委員会規則第3号)は、廃止する。
- 3 広島市教育委員会公印規則(昭和25年12月1日広島市教育委員会規則第4号)の一部を次のように改正する。

[次のよう略]

- 4 広島市教育委員会職員の職名に関する規則(昭和49年広島市教育委員会規則第6号)の一部を次のように改正する。

[次のよう略]

附 則 (昭和52年2月23日教委規則第1号)

この規則は、昭和52年4月1日から施行する。

附 則 (昭和55年3月27日教委規則第11号)

この規則は、昭和55年4月1日から施行する。

附 則 (昭和57年3月30日教委規則第9号)

この規則は、昭和57年5月1日から施行する。

附 則 (昭和58年3月31日教委規則第6号)

この規則は、次の各号に掲げる区分に従い、それぞれ当該各号に定める日から施行する。

- (1) 第1条中第3条の改正規定及び別表の改正規定 昭和58年4月1日
- (2) 第1条中第2条の改正規定及び第7条第2号の改正規定 昭和58年5月1日
- (3) 第2条の規定 昭和58年5月7日

附 則 (昭和63年5月2日教委規則第12号)

この規則は、公布の日から施行する。

附 則 (平成元年3月31日教委規則第5号)

この規則は、平成元年4月1日から施行する。

附 則 (平成元年4月11日教委規則第7号)

この規則は、公布の日から施行する。

附 則 (平成7年3月31日教委規則第12号)

この規則は、平成7年4月1日から施行する。

附 則 (平成8年10月9日教委規則第16号)

この規則は、平成8年12月1日から施行する。

附 則 (平成9年3月27日教委規則第8号)

この規則は、平成9年4月1日から施行する。ただし、まんが図書館に係る改正規定は、同年5月1日から施行する。

附 則 (平成14年3月12日教委規則第2号)

この規則は、平成14年4月1日から施行する。

附 則 (平成17年3月29日教委規則第2号)

この規則は、平成17年4月25日から施行する。

附 則 (平成17年8月18日教委規則第16号)

この規則は、平成18年4月1日から施行する。

附 則 (平成18年6月30日教委規則第10号)

この規則は、公布の日から施行し、平成18年4月1日から適用する。

附 則 (平成19年3月5日教委規則第3号)

この規則は、公布の日から施行する。

附 則 (平成20年11月27日教委規則第16号)

この規則は、平成20年12月1日から施行する。

附 則 (平成22年3月26日教委規則第2号)

この規則は、平成22年4月1日から施行する。

〇広島市こども図書館条例（昭和28年4月1日 条例第19号）

改正 昭和40年 3月31日条例第17号	昭和53年7月11日条例第42号
昭和54年12月21日条例第55号	昭和55年3月11日条例第40号 （この条例で題名改正）
平成 元年 3月30日条例第9号	平成17年 7月 8日条例第139号
平成20年 3月28日条例第4号	

広島市立広島児童図書館条例（昭和24年7月30日広島市条例第34号の2）の全部を次のように改正する。

（目的及び設置）

第1条 児童及び生徒の教養の向上及び福祉の増進に資するため、広島市こども図書館（以下「こども図書館」という。）を設置する。

（昭55条例40・一部改正）

（位置）

第2条 こども図書館は、広島市中区基町5番83号に置く。

（昭55条例40・全改）

（事業）

第3条 こども図書館は、第1条の目的を達成するため、次に掲げる事業を行う。

- （1） 図書その他の教育参考資料の館内及び館外における閲覧又は利用
- （2） 児童文化に関する資料その他参考資料の収集保存
- （3） 児童及び生徒の読書会、研究会、鑑賞会、映写会、資料展示会等の運営指導
- （4） その他児童文化の向上に必要と認められる事項

（昭55条例40・一部改正）

（入館の制限）

第4条 次の各号のいずれかに該当する者に対しては、入館を拒み、又は退館を命ずることができる。

- （1） 伝染性の病気にかかっていると認められる者
- （2） 他人に危害を及ぼし、又は他人の迷惑になる物品又は動物の類を携帯する者
- （3） 秩序又は風俗を乱すおそれがあると認められる者
- （4） その他管理上支障があると認められる者

（平17条例139・全改）

（手数料）

第5条 図書その他の教育参考資料の複写の交付を受けようとする者は、その申請の際、用紙1枚につき10円（用紙の両面を用いるときは、20円）の手数料を納付しなければならない。

2 手数料は、次の各号のいずれかに該当するときは、これを減免することができる。

- （1） 市及び他の地方公共団体その他の公共団体が公用に使用する目的で複写の交付を受けるとき。
- （2） その他市長が特別の理由があると認めるとき。

3 既納の手数料は、返還しない。

（平元条例9・追加、平20条例4・一部改正）

(指定管理者による管理)

第6条 児童図書館の管理は、地方自治法（昭和22年法律第67号）第244条の2第3項に規定する指定管理者（以下「指定管理者」という。）に行わせることができる。

（平17条例139・追加）

(指定管理者の指定の手続)

第7条 指定管理者の指定を受けようとするものは、教育委員会規則で定めるところにより、申請書に事業計画書その他教育委員会規則で定める書類を添えて、教育委員会に提出しなければならない。

2 指定管理者の指定は、次に掲げる基準に適合するもの以外のものに対し行つてはならない。

（1） 児童及び生徒の平等な児童図書館の利用が確保されること。

（2） 事業計画書の内容が、児童図書館の設置の目的を効果的に達成し、かつ、その管理に要する経費を縮減できるものであること。

（3） 事業計画書に沿った児童図書館の管理を安定して行う能力を有していること。

3 教育委員会は、指定管理者を指定したときは、その旨を告示するものとする。指定管理者の指定を取り消し、又は管理の業務の全部若しくは一部の停止を命じたときも、同様とする。

（平17条例139・追加）

(指定管理者が行う管理の基準)

第8条 指定管理者は、児童図書館の管理を行うに当たっては、この条例及びこの条例に基づく教育委員会規則の規定に従わなければならない。

（平17条例139・追加）

(指定管理者が行う業務の範囲)

第9条 指定管理者が行う業務の範囲は、次に掲げるとおりとする。

（1） 児童図書館の事業の実施に関すること。

（2） 児童図書館への入館の制限に関すること。

（3） 児童図書館の建物及び設備の維持管理に関すること。

（4） その他教育委員会が定める業務

（平17条例139・追加）

(委任規定)

第10条 この条例の施行に関し必要な事項は、教育委員会が定める。

（平元条例9・旧第5条線下、平17条例139・旧第6条線下）

附 則

この条例は、公布の日から施行する。

附 則 （昭和40年3月31日条例第17号）

この条例は、昭和40年4月1日から施行する。

附 則 （昭和53年7月11日条例第42号）

1 この条例は、昭和53年7月15日から施行する。

2 児童図書館は、この条例の施行の日から昭和53年9月14日までの間は、改正後の広島市児童図書館条例第2条の規定にかかわらず、広島市立学校条例（昭和39年広島市条例第19号）別表第1に規定する広島市立吉島小学校内に置くものとする。

附 則 (昭和 54 年 12 月 21 日条例第 55 号)

この条例は、昭和 55 年 4 月 1 日から施行する。

附 則 (昭和 55 年 3 月 11 日条例第 40 号)

この条例は、昭和 55 年 5 月 1 日から施行する。

附 則 (平成元年 3 月 30 日条例第 9 号 抄)

- 1 この条例は、平成元年 4 月 1 日から施行する。ただし、第 27 条中広島市火葬場条例別表^{きゅう}霊 柩 自動車の使用料の項の改正規定は中国運輸局長の認可があった日から起算して 1 か月を超えない範囲内において規則で定める日から、第 30 条、第 31 条、第 34 条及び第 36 条の規定は同年 5 月 1 日から施行する。

附 則 (平成 17 年 7 月 8 日条例第 139 号)

- 1 この条例は、平成 18 年 4 月 1 日から施行する。ただし、次項の規定は、公布の日から施行する。
- 2 改正後の第 6 条に規定する指定管理者の指定に関し必要な行為は、この条例の施行前においても行うことができる。

附 則 (平成 20 年 3 月 28 日条例第 4 号)

この条例は、平成 20 年 4 月 1 日から施行する。

[参 考]

(図書館法)

第 10 条 公立図書館の設置に関する事項は、当該図書館を設置する地方公共団体の条例で定めなければならない。(昭 31 年法 163)

○広島市こども図書館条例施行規則（昭和28年4月20日 教育委員会規則第5号）

改正 昭和48年4月28日教委規則第8号	昭和55年3月27日教委規則第12号 (この規則で題名改正)
昭和57年6月21日教委規則第15号	平成元年4月11日教委規則第8号
平成14年3月12日教委規則第2号	平成17年8月18日教委規則第17号 (この規則で題名改正)
平成18年6月30日教委規則第10号	平成20年11月27日教委規則第16号
平成22年3月26日教委規則第2号	

（趣旨）

第1条 この規則は、広島市こども図書館条例(昭和28年広島市条例第19号。以下「条例」という。)の施行について必要な事項を定めるものとする。

(平17教委規則17・全改)

（休館日及び開館時間）

第2条 広島市こども図書館（以下「こども図書館」という。）の休館日及び開館時間は、次のとおりとする。ただし、都合により臨時に開館し、若しくは休館し、又は開館時間を変更することがある。

（1） 休館日

ア 月曜日（その日が8月6日に当たるときは、その日を除く。）。ただし、月曜日が国民の祝日に関する法律（昭和23年法律第178号）に規定する休日（以下「休日」という。）に当たるときは、その直後の休日でない日

イ 休日の翌日。ただし、その日が土曜日、日曜日、月曜日又は休日に当たるときは、その直後の休日でない日

ウ 12月29日から翌年の1月4日まで（ただし、1月4日が月曜日に当たるときは、1月5日まで）

エ 図書整理日 奇数月の末日。ただし、その日が土曜日、日曜日又は月曜日に当たるときは、その直前の金曜日（当該金曜日が休日に当たるときは、その前日）

オ 特別整理期間 4月1日から翌年の3月31日までの間において7日以内

（2） 開館時間

午前9時から午後5時まで

2 条例第6条の規定によりこども図書館の管理を同条の指定管理者（以下「指定管理者」という。）に行わせる場合においては、当該指定管理者は、あらかじめ教育委員会の承認を得て、前項に規定する休館日に開館し、又は同項に規定する開館時間を延長することができる。

(平17教委規則17・全改、平22教委規則2・一部改正)

（閲覧又は利用の場所）

第3条 図書その他の教育参考資料（以下「図書等」という。）の館内における閲覧又は利用は、所定の場所で行なければならない。

2 図書等の館外における閲覧又は利用については、別に館長の定めるところによる。

(平17教委規則17・旧第5条繰上)

(弁償義務)

第4条 とも図書館が管理する図書等を正当な理由なく亡失又はき損した場合は、現物をもつてこれを弁償しなければならない。

2 前項の場合において、現物をもつて弁償し難いときは、館長の指示する方法によることができる。

(昭55教委規則12・一部改正、平17教委規則17・旧第6条線上)

(図書等の寄贈又は寄託)

第5条 とも図書館は、図書等の寄贈又は寄託を受けることができる。

2 寄託を受けた図書等は、天災その他やむを得ない事故により亡失又はき損することがあつても、とも図書館は、その責めを負わない。

(昭55教委規則12・一部改正、平17教委規則17・旧第7条線上)

(指定管理者の指定に係る申請書の提出等)

第6条 条例第7条第1項の規定による提出は、教育委員会が定める期間に所定の申請書によりしなければならない。

2 条例第7条第1項の規則で定める書類は、次に掲げる書類とする。

- (1) 収支予算書
- (2) 定款その他これに準ずるもの
- (3) 法人にあつては、当該法人の登記事項証明書又は登記簿謄本
- (4) 決算その他の経営状況に関する書類
- (5) その他教育委員会が必要と認める書類

(平17教委規則17・追加、平20教委規則16・一部改正)

(委任規定)

第7条 この規則の施行について必要な事項は、教育委員会が定める。

(平17教委規則17・旧第8条線上、平18教委規則10・一部改正)

附 則

この規則は、公布の日から施行し、昭和28年4月1日から適用する。

附 則 (昭和48年4月28日教委規則第8号)

この規則は、公布の日から施行する。

附 則 (昭和55年3月27日教委規則第12号)

この規則は、昭和55年5月1日から施行する。

附 則 { 昭和57年6月21日教委規則第15号
平成 元年4月11日教委規則第 8号 }

この規則は、公布の日から施行する。

附 則 (平成14年3月12日教委規則第2号)

この規則は、平成14年4月1日から施行する。

附 則 (平成17年8月18日教委規則第17号)

この規則は、平成18年4月1日から施行する。

附 則 (平成18年6月30日教委規則第10号)

この規則は、公布の日から施行し、平成18年4月1日から適用する。

附 則 （平成20年11月27日教委規則第16号）

この規則は、平成20年12月1日から施行する。

附 則 （平成22年2月26日教委規則第2号）

この規則は、平成22年4月1日から施行する。

15 施設紹介

■広島市立中央図書館

〒730-0011

広島市中区基町3番1号

TEL 082(222)5542

FAX 082(222)5545

開館年月日 昭和49年10月27日

創立年月日 昭和6年10月1日
(広島市立浅野図書館)

建設費 7億2千万円(開館時)

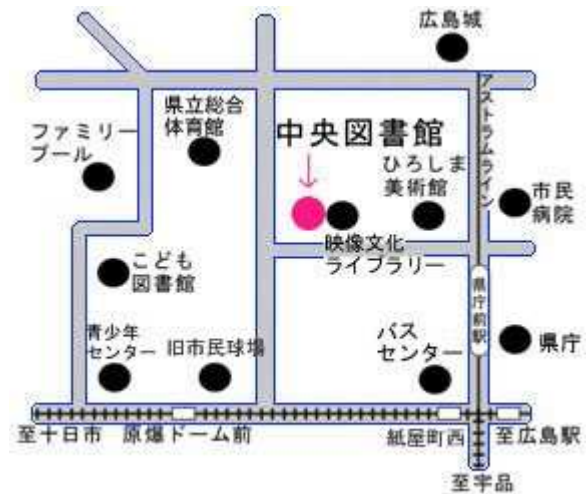
構造 鉄筋コンクリート造
地下1階・地上3階・塔屋1階

延床面積 7,965.97㎡

複合施設 広島市映像文化ライブラリー

特色

- ・広島市立図書館の中央館機能
- ・分館(区図書館・まんが図書館)・附属施設(湯来河野閲覧室、あさ閲覧室)・配本所(公民館図書室・地域文庫等)と連携し、地域に根ざしたサービスの提供。
- ・自動車文庫「ともはと号」による地域へのサービスの提供。
- ・郷土資料・被爆に関する資料の収集。
- ・広島資料室及び広島文学資料室(広島にゆかりの深い著名作家21名の資料を収集・展示)の運営。
- ・国連寄託図書館の運営。
- ・ビジネス支援情報コーナーにおけるビジネス全般に役立つ図書、雑誌等の情報の収集・提供
- ・闘病記コーナーにおける患者やその家族等によって綴られた体験記を病名別に別置・コーナー化
- ・多文化コーナー



★広島バスセンターから徒歩約5分
アストラムライン県庁前駅から徒歩約4分

■広島市こども図書館

〒730-0011

広島市中区基町5番83号

TEL 082(221)6755

FAX 082(222)7020

開館年月日 昭和55年5月1日

創立年月日 昭和24年7月30日

(広島市児童図書館)

建設費 1億9千万円

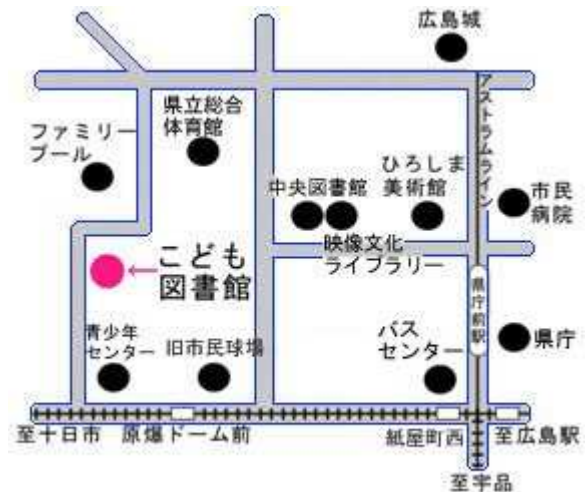
構造 鉄筋コンクリート造 地上2階

延床面積 1,034.365㎡

複合施設 広島市こども文化科学館

特色

- ・児童図書の収集と保存・調査研究等、広島市立図書館の児童サービス部門の中央館機能。
- ・おはなし会・読書会・児童文化講演会などの読書活動普及事業の実施。
- ・地域などで読書活動を推進する読み聞かせボランティアなどの養成・支援。
- ・中・高校生の読み聞かせボランティアなどの養成。
- ・学校や保健センターなど類縁機関との連携による子どもの読書環境の整備。



★原爆ドーム前電停下車徒歩約3分

■広島市立中区図書館

〒730-0812

広島市中区加古町4番17号(アステールプラザ2階)

TEL 082(248)9300

FAX 082(247)8447

開館年月日 平成3年1月26日

建設費 3億3千万円

構造 鉄筋コンクリート造 地上2階部分

延床面積 878㎡

施設内容 児童コーナー、成人コーナー、絵本・

紙芝居コーナー、新聞・雑誌コーナー

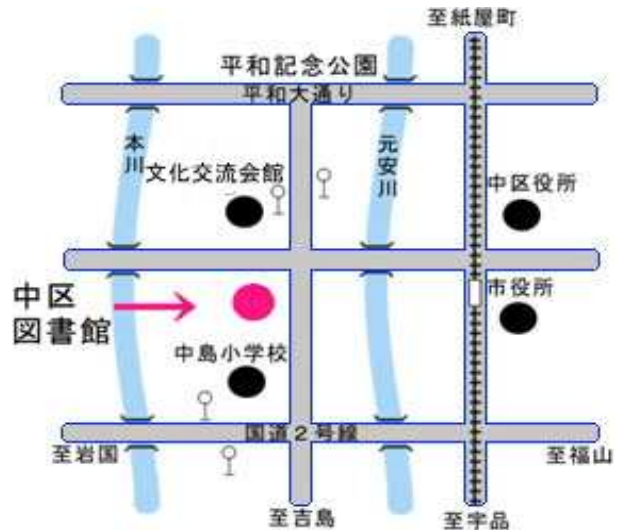
複合施設 広島市文化創造センター・広島市国際

青年会館・広島市中区民文化センター

(総合名称 アステールプラザ)

特色

- ・分館機能としての地域サービスの拠点。
- ・併設する文化創造センター及び国際青年会館を補完する、外国語による日本紹介資料、文化・芸術及び国際理解関係資料の収集・提供。
- ・区内の郷土資料・行政資料の収集・提供。



★加古町バス停下車徒歩約2分

■広島市立東区図書館

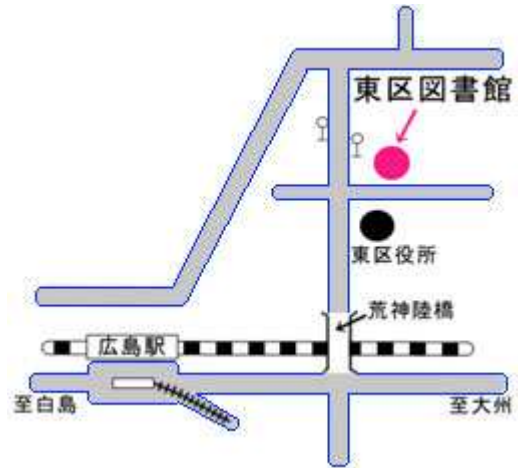
〒732-0055

広島市東区東蟹屋町 10 番 31 号

TEL 082(262)5522

FAX 082(264)2610

開館年月日	昭和 59 年 5 月 12 日
建設費	2 億 3 千万円
構造	鉄筋コンクリート造 地上 1 階部分
延床面積	918.18 m ²
施設内容	児童コーナー、成人コーナー、絵本・紙芝居コーナー、新聞・雑誌コーナー
複合施設	広島市東区民文化センター
特色	<ul style="list-style-type: none"> ・分館機能としての地域サービスの拠点。 ・区内の郷土資料・行政資料の収集・提供。



★広島駅から徒歩約 10 分
東区役所前バス停下車正面

■広島市立南区図書館

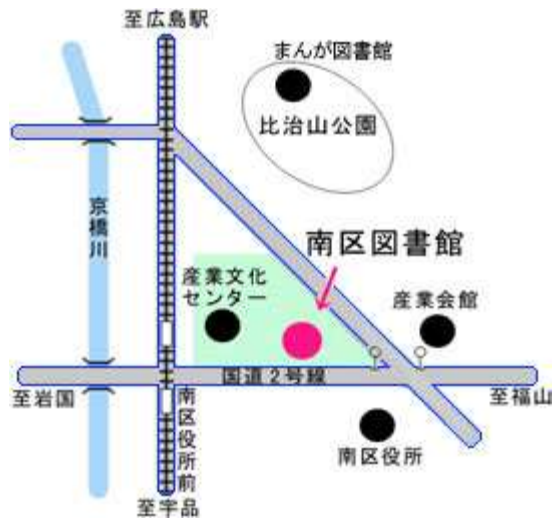
〒732-0816

広島市南区比治山本町 16 番 27 号

TEL 082(251)1080

FAX 082(252)4120

開館年月日	平成 2 年 7 月 7 日
建設費	4 億円
構造	鉄筋コンクリート 地上 2 階部分
延床面積	1,243.06 m ²
施設内容	児童コーナー、成人コーナー、絵本・紙芝居コーナー、新聞・雑誌コーナー、おはなしの森
複合施設	広島市南区民文化センター・広島県立広島産業会館ほか (総合名称 広島産業文化センター)
特色	<ul style="list-style-type: none"> ・分館機能としての地域サービスの拠点。 ・区内の郷土資料・行政資料の収集・提供。



★皆実町一丁目バス停下車徒歩約 2 分
南区役所前電停下車徒歩約 3 分

■広島市立西区図書館

〒733-0013

広島市西区横川新町6番1号

TEL 082(234)1970

FAX 082(295)9287

開館年月日	平成元年 10月 28日
建設費	2億7千万円
構造	鉄筋コンクリート造 地上2階部分
延床面積	1,032.18㎡
施設内容	児童コーナー、成人コーナー、絵本・紙芝居コーナー、新聞・雑誌コーナー
複合施設	広島市西区民文化センター・スカイプラザ横川
特色	<ul style="list-style-type: none"> ・分館機能としての地域サービスの拠点。 ・区内の郷土資料・行政資料の収集・提供。



★横川駅から徒歩約5分

■広島市立安佐南区図書館

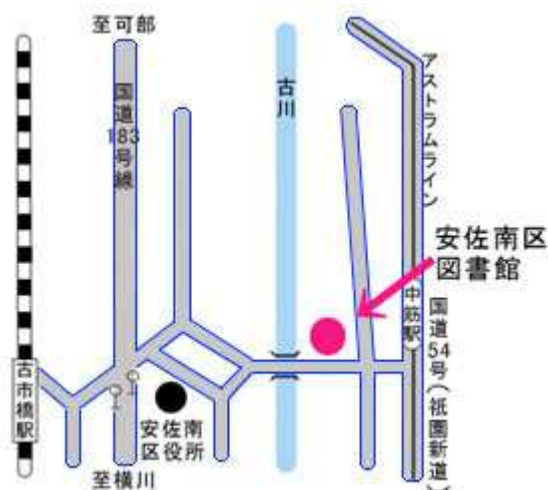
〒731-0122

広島市安佐南区中筋一丁目 22番 17号

TEL 082(879)5060

FAX 082(879)8536

開館年月日	昭和 60年 2月 16日
建設費	2億8千万円
構造	鉄筋コンクリート造 地上1・2階部分
延床面積	990.47㎡
施設内容	児童コーナー、成人コーナー、絵本・紙芝居コーナー、新聞・雑誌コーナー、エコライフ資料コーナー、自動車文庫室
複合施設	広島市安佐南区民文化センター
特色	<ul style="list-style-type: none"> ・分館機能としての地域サービスの拠点。 ・区内の郷土資料・行政資料の収集・提供。 ・自動車による地域サービス。



★下古市バス停下車徒歩約 10分
アストラムライン中筋駅下車徒歩約 2分

■広島市立安佐北区図書館

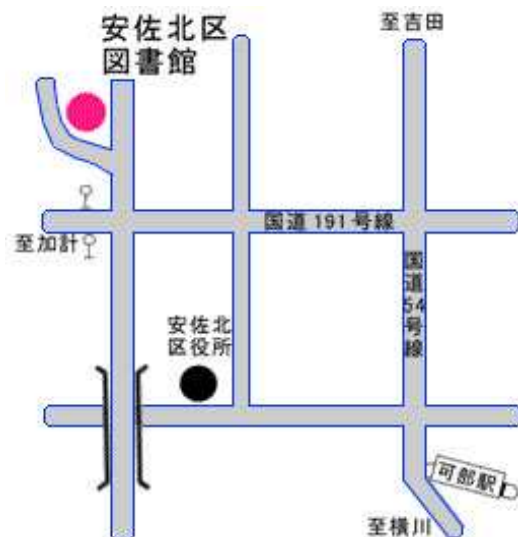
〒731-0221

広島市安佐北区可部七丁目 28 番 25 号

TEL 082(814)0340

FAX 082(814)0604

- 開館年月日 昭和 58 年 5 月 7 日
- 建設費 2 億 3 千万円
- 構造 鉄筋コンクリート造 地下 1 階部分
- 延床面積 1,113.53 ㎡
- 施設内容 児童コーナー、成人コーナー、絵本・紙芝居コーナー、新聞・雑誌コーナー、おはなしのへや、自動車文庫室
- 複合施設 広島市安佐北区民文化センター
- 特色
- ・分館機能としての地域サービスの拠点。
 - ・区内の郷土資料・行政資料の収集・提供。
 - ・自動車による地域サービス。



★区民文化センター入口バス停下車徒歩約 8 分

■広島市立安芸区図書館

〒736-8508

広島市安芸区船越南三丁目 2 番 16 号

TEL 082(824)1056

FAX 082(824)1057

- 開館年月日 平成 13 年 3 月 17 日
- 建設費 8 億 2 千万円
- 構造 鉄筋コンクリート造 地上 2 階部分
- 延床面積 1,604.09 ㎡
- 施設内容 児童コーナー、成人コーナー、絵本・紙芝居コーナー、新聞・雑誌コーナー、自動車文庫室
- 複合施設 広島市安芸区民文化センター・広島市安芸区総合福祉センター
- 特色
- ・分館機能としての地域サービスの拠点。
 - ・区内の郷土資料・行政資料の収集・提供。
 - ・自動車による地域サービス。



★船越町・安芸区役所バス停下車徒歩約 1 分
JR 海田市駅から徒歩約 7 分

■広島市立佐伯区図書館

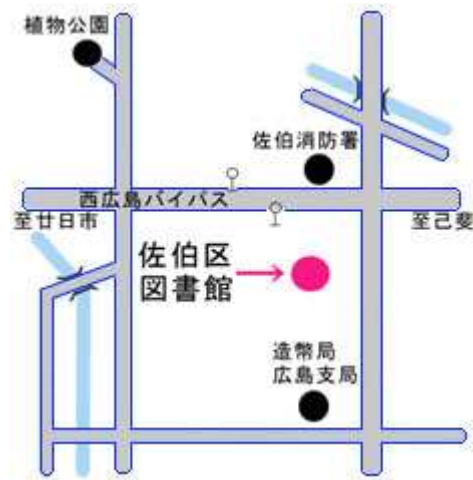
〒731-5128

広島市佐伯区五日市中央六丁目1番10号

TEL 082(921)7560

FAX 082(924)0742

- | | |
|-------|---|
| 開館年月日 | 昭和63年5月14日 |
| 建設費 | 3億1千万円 |
| 構造 | 鉄筋コンクリート造 地上1階部分 |
| 延床面積 | 1,040.37㎡ |
| 施設内容 | 児童コーナー、成人コーナー、絵本・紙芝居コーナー、新聞・雑誌コーナー、自動車文庫室 |
| 複合施設 | 広島市佐伯区民文化センター |
| 特色 | <ul style="list-style-type: none"> ・分館機能としての地域サービスの拠点。 ・区内の郷土資料・行政資料の収集・提供。 ・自動車による地域サービス。 |



★区民文化センター前バス停下車徒歩約2分

■広島市立佐伯区図書館湯来河野閲覧室
(通称：やまゆりホール)

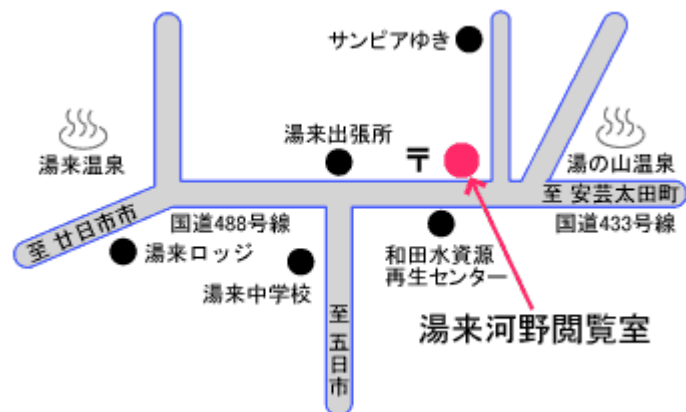
〒738-0601

広島市佐伯区湯来町大字和田353番地の1

TEL 0829(40)4005

FAX 0829(83)0134

- | | |
|-------|--|
| 開館年月日 | 平成14年4月14日 |
| 建設費 | 1億7千万円 |
| 構造 | 鉄筋コンクリート造 |
| 延床面積 | 820.00㎡ |
| 施設内容 | 図書室、閉架書庫、視聴覚室、展示室、河野記念コーナー |
| 特色 | <ul style="list-style-type: none"> ・広島市立佐伯区図書館の機能を補完する附属施設として、資料の閲覧及び貸出を中心としたサービスを行う。 |



★大橋(湯来出張所)バス停下車徒歩約10分

■広島市まんが図書館

〒732-0815

広島市南区比治山公園1番4号

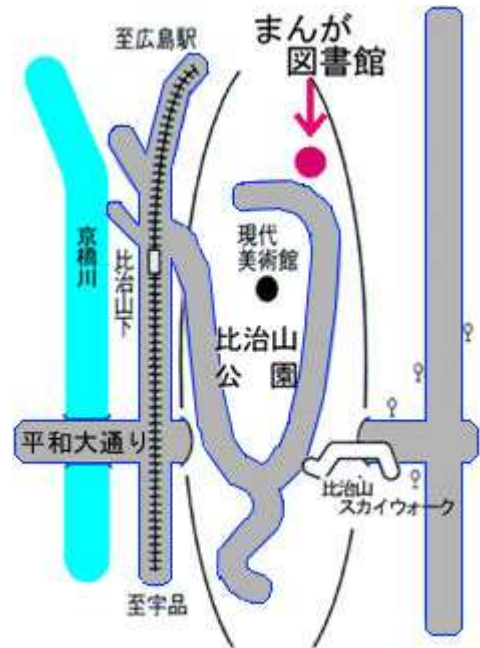
TEL 082(261)0330

FAX 082(262)5406

開館年月日 平成9年5月1日
建設費 2億2千万円
構造 鉄筋コンクリート造 地下1階・地上2階
延床面積 655.71㎡
施設内容 漫画コーナー、まんが雑誌コーナー、漫画研究資料コーナー、貴重資料コーナー、ふれあいルーム、玄関ホール

特色 漫画及び漫画に関する資料を体系的に収集・保存するとともに、各種行事を開催することによって、漫画文化の発展に寄与する。

- ・漫画資料の収集、整理及び保存
 - ① 図書館にふさわしい良質で資料的価値の高い漫画資料の収集
 - 時代を代表する漫画
 - 代表的な漫画雑誌及び地元同人誌
 - 海外の代表的な漫画及び漫画雑誌
 - ② 漫画研究のための漫画関係資料の収集
 - 漫画文化論、漫画史論、漫画家論、伝記、随筆等の図書資料
 - 絵巻物、戯画、諷刺画等の歴史的資料
- ・漫画資料の閲覧及び貸出
- ・漫画に関する資料の紹介及び研究の援助
- ・講座、資料展示会、作品募集等各種行事の開催
- ・他の図書館、専門施設等との相互協力



★比治山下電停下車徒歩約10分

★段原中央バス停下車徒歩約13分

■広島市まんが図書館あさ閲覧室

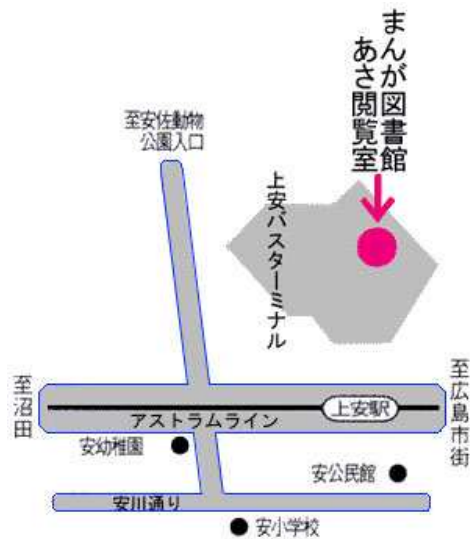
〒731-0154

広島市安佐南区上安二丁目 30 番 15 号

TEL 082(830)3675

FAX 082(830)3676

開館年月日	平成 11 年 5 月 1 日
構 造	鉄筋コンクリート造 地上 3 階（1 階 バスターミナルを含む）部分
延床面積	243.92 ㎡
施設内容	漫画コーナー、新聞・雑誌コーナ ー、学習・教養漫画コーナー
複合施設	ベルテガーデン（商業施設） 上安バスターミナル
特 色	広島市まんが図書館の機能を補完する 附属施設として、漫画資料の閲覧及び貸出を中心としたサービスを行う。



★アストラムライン上安駅下車徒歩約 1 分
上安バスターミナル下車徒歩約 1 分

■広島市映像文化ライブラリー

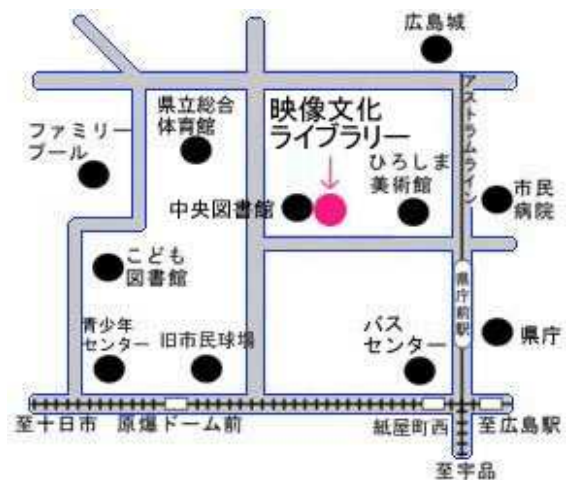
〒730-0011

広島市中区基町 3 番 1 号

TEL 082(223)3525

FAX 082(228)0312

開館年月日	昭和 57 年 5 月 1 日
建設費	5 億 6 千万円
構 造	鉄筋コンクリート造 地下 1 階・地上 3 階
延床面積	1,293.17 ㎡
複合施設	広島市立中央図書館
特 色	・ 35mm 映画フィルム・16mm 映画フィルム・録画物・レコードその他の録音物を収集・ 保存。 ・ 16mm 映画フィルム・ビデオソフト・視聴覚機器の貸出。 ・ 館内でのビデオソフト・CD・レコード等の視聴やグループでの 16mm 映画鑑賞（有料）。 ・ 名作映画・文化映画・外国映画鑑賞会（有料）、レコードコンサート、文化講演会等（無料）の催 し物を開催。



★広島バスセンターから徒歩約 5 分
アストラムライン県庁前駅から徒歩約 4 分

MEMO

平成21年度 広島市立図書館統計

	館名	中央	(BM)	こども	中	東	南	西	安佐南	(BM)	安佐北	(BM)	安芸	(BM)	佐伯	(BM)	湯来河野	まんが	あさ	全市総計
	単位																			
市域面積	km ²	905.25		905.25	15.34	39.38	26.09	35.67	117.21		353.35		94.01		224.20		224.20	905.25	905.25	905.25
奉仕人口	千人	1,172	-	1,172	127	121	137	185	230	-	154	-	80	-	137	-	137	1,172	1,172	1,172
図書館延面積	m ²	7,965.97	-	1,034.37	878.00	918.18	1,243.06	1,032.18	990.47	-	1,113.53	-	1,604.09	-	1,040.37	-	820.00	655.71	243.92	19,539.85
職員数	人	38	-	9	9	7	7	7	8	-	8	-	8	-	8	-	3	7	6	125
うち司書及び司書補	人	30	-	8	9	5	6	6	7	-	5	-	6	-	7	-	2	6	5	102
臨時職員数	人	6.2	-	2.1	2.7	2.1	2.1	2.2	5.8	-	1.4	-	2.0	-	5.6	-	0.9	4.3	2.2	39.6
蔵書数	冊	978,001	(278,870)	174,273	63,208	67,183	60,308	73,509	145,206	(61,522)	118,491	(55,210)	99,976	(18,921)	147,072	(58,698)	24,013	97,713	54,455	2,103,408
うち児童図書数	冊	136,810	(136,810)	167,345	19,160	22,913	21,713	27,254	59,443	(28,112)	47,922	(25,146)	35,564	(8,594)	60,222	(26,059)	8,443	3	0	606,792
開架図書数	冊	150,980	-	92,987	63,208	67,183	60,308	73,509	83,684	-	63,281	-	81,055	-	88,374	-	24,013	68,746	39,264	956,592
受入図書数	冊	30,170	(8,936)	5,931	5,233	6,047	5,843	6,135	9,453	(2,851)	7,618	(2,327)	6,729	(1,400)	9,042	(2,714)	1,704	7,507	3,424	104,836
うち購入図書数	冊	25,752	(8,518)	5,754	4,546	5,093	5,032	5,179	8,201	(2,851)	6,372	(2,119)	5,908	(1,243)	8,549	(2,684)	1,704	7,138	3,087	92,315
除籍図書数	冊	5,368	(2,135)	4,961	2,687	4,876	2,820	5,232	3,141	(0)	1,928	(266)	3,005	(97)	3,272	(52)	0	10,229	3,162	50,681
※雑誌購入種類	種	222	-	60	107	112	99	117	107	-	114	-	112	-	96	-	22	74	84	1,326
※新聞購入種類	種	21	-	7	12	11	13	10	10	-	10	-	14	-	12	-	3	9	9	141
登録者数	人	33,999	(1,961)	13,022	14,103	21,620	21,625	21,524	38,035	-	17,706	-	20,061	-	35,971	-	1,810	17,040	8,621	265,137
うち児童数	人
貸出冊数	冊	534,112	(136,135)	97,468	280,872	363,817	398,551	411,421	792,372	(61,477)	367,747	(47,210)	452,763	(17,578)	707,994	(26,170)	15,074	486,759	362,057	5,271,007
うち児童図書数	冊	4,384	...	82,940	61,069	100,177	118,179	108,915	245,132	...	105,145	...	144,273	...	213,250	...	8,635	863	4,375	1,197,337
貸出者数	人	159,605	...	28,729	98,237	120,557	131,486	139,993	228,163	...	97,448	...	139,058	...	215,863	...	4,796	114,697	91,755	1,570,387
うち児童数	人
登録団体数	団体	525	(44)	481	82	59	110	92	200	-	118	-	92	-	197	-	11	6	5	1,978
貸出団体数	団体	2,159	(70)	2,629	1,389	686	1,135	1,373	1,606	-	955	-	1,694	-	1,666	-	239	298	273	16,102
貸出冊数	冊	7,300	(701)	21,930	7,923	5,147	9,450	11,621	13,976	-	7,222	-	14,518	-	15,738	-	3,284	2,298	2,632	123,039
※開館日数	日	289	-	289	316	290	289	290	289	-	290	-	290	-	290	-	290	289	289	3,790
図書館費	千円																			958,314
人件費	千円																			423,404
図書費	千円																			133,425
その他の資料費	千円																			21,136
予内	千円																			16,707
算	千円																			551
訳	千円																			3,878

- 注 1 利用状況は平成21年度。蔵書数は平成22年3月31日現在。
 2 ()は左欄の内数。-は該当数値のないもの。...は未集計。
 3 職員数、うち司書及び司書補、臨時職員数は平成22年4月1日現在。
 4 職員数は、非常勤嘱託職員(市全体72人)を含む。
 5 臨時職員数は、実働時間の合計を1,500時間を1人として換算。
 6 個人貸出冊数うち児童図書数は、漫画の貸出冊数を含まない。
 7 受入図書数及び除籍冊数に所属替冊数は含まない。
 8 自動車図書館の個人貸出冊数は、ともはと文庫(巡回駐車場)貸出冊数(市全体:47,727冊)と配本所における利用冊数(市全体:240,843冊)の合計。
 9 22年度予算内訳の視聴覚資料は、視覚障害者用カセットブック等購入費。

名 称	広島市の図書館（要覧）2010年度（平成22年度）
発 行	(財)広島市文化財団中央図書館 〒730-0011 広島市中区基町3番1号 TEL 082(222)5542（代） FAX 082(222)5545 http://www.library.city.hiroshima.jp/
発行年月	平成22年7月