

広島市の図書館（要覧）

2009年度（平成21年度）

広島市立図書館

目 次

1	館名・所在地一覧	1
2	開館時間・休館日	1
3	沿革	2
4	組織	
	(1) 組織・機構図	8
	(2) 職員数	8
	(3) 広島市立図書館協議会委員名簿	9
5	広島市立図書館運営目標	9
6	特色	
	(1) 中央図書館	9
	(2) こども図書館	9
	(3) 区図書館	9
	(4) まんが図書館	9
7	予算	
	(1) 当初予算前年度対比	10
	(2) 当初予算詳細(平成21年度)	10
	(3) 平成21年度の主要事業と予算について	11
8	資料収集状況	
	(1) 中央図書館	
	ア 図書	12
	イ 雑誌・新聞等	12
	ウ 特別集書	13
	エ 視聴覚資料	14
	(2) こども図書館	
	ア 図書	15
	イ 雑誌・新聞等	15
	ウ 視聴覚資料	15
	(3) 区・まんが図書館	
	ア 中区図書館	16
	イ 東区図書館	16
	ウ 南区図書館	17
	エ 西区図書館	17
	オ 安佐南区図書館	18
	カ 安佐北区図書館	18
	キ 安芸区図書館	19
	ク 佐伯区図書館	19
	ケ 佐伯区図書館湯来河野閲覧室	20
	コ まんが図書館	20

1 館名・所在地一覧

図書館名	所在地	電話番号	FAX
広島市立中央図書館	〒730-0011 広島市中区基町 3-1	082(222)5542	082(222)5545
広島市こども図書館	〒730-0011 広島市中区基町 5-83	082(221)6755	082(222)7020
広島市立中区図書館	〒730-0812 広島市中区加古町 4-17	082(248)9300	082(247)8447
広島市立東区図書館	〒732-0055 広島市東区東蟹屋町 10-31	082(262)5522	082(264)2610
広島市立南区図書館	〒732-0816 広島市南区比治山本町 16-27	082(251)1080	082(252)4120
広島市立西区図書館	〒733-0013 広島市西区横川新町 6-1	082(234)1970	082(295)9287
広島市立安佐南区図書館	〒731-0122 広島市安佐南区中筋 1-22-17	082(879)5060	082(879)8536
広島市立安佐北区図書館	〒731-0221 広島市安佐北区可部 7-28-25	082(814)0340	082(814)0604
広島市立安芸区図書館	〒736-8508 広島市安芸区船越南 3-2-16	082(824)1056	082(824)1057
広島市立佐伯区図書館	〒731-5128 広島市佐伯区五日市中央 6-1-10	082(921)7560	082(924)0742
湯来河野閲覧室	〒738-0601 広島市佐伯区湯来町大字和田 353-1	0829(40)4005	0829(83)0134
広島市まんが図書館	〒732-0815 広島市南区比治山公園 1-4	082(261)0330	082(262)5406
あさ閲覧室	〒731-0154 広島市安佐南区上安 2-30-15	082(830)3675	082(830)3676
広島市映像文化ライブラリー	〒730-0011 広島市中区基町 3-1	082(223)3525	082(228)0312

2 開館時間・休館日

(平成21年4月1日現在)

図書館名	開館時間	休館日
中央図書館	火曜日～金曜日 午前9時～午後7時 土曜日・日曜日・国民の祝日 午前9時～午後5時 (7、8月及び8月6日) (午前9時～午後6時) 広島資料室 午前9時～午後5時 広島文学資料室	月曜日(8月6日に当たるときは開館。また、祝日法の休日に当たるときも開館) 祝日法の休日の翌日(ただし、土・日・月曜日・休日に当たるときは、その直後の平日) 図書整理日(奇数月の末日。ただし、土・日・月曜日のときは直前の金曜日) 年末年始(12月29日～1月4日(ただし、1月4日が月曜日に当たるときは、1月5日まで)) 特別整理期間(1年を通じ6日)
こども図書館	午前9時～午後5時	
区図書館(8館)	火曜日～金曜日 午前9時～午後7時 土曜日・日曜日・国民の祝日・平和記念日(8月6日)	
佐伯区図書館 湯来河野閲覧室	火曜日～金曜日 午前9時～午後6時 土曜日・日曜日・国民の祝日・平和記念日(8月6日)	
まんが図書館 あさ閲覧室	午前10時～午後5時	
映像文化ライブラリー	火曜日～土曜日 午前10時～午後8時 日曜日・国民の祝日・平和記念日(8月6日)	月曜日(8月6日に当たるときは開館。また、祝日法の休日に当たるときも開館) 祝日法の休日の翌日(ただし、土・日・月曜日・休日に当たるときは、その直後の平日) 年末年始(12月29日～1月4日)

3 沿 革

年	月	内 容	
大正	9 年 10 月	浅野長勲氏、浅野長晟広島入城 300 年を記念して、図書館建設の旨新聞発表	
	10 年 12 月	泉邸内（縮景園）に図書館事務所を設置	
	15 年 3 月	浅野図書館竣工（5月4日落成、11月28日開館式、12月5日一般閲覧開始）	
	5 月	皇太子殿下、浅野図書館を視察	
昭和	6 年 10 月	広島市に寄贈、広島市立浅野図書館の発足（1日）	
	10 年 10 月	広島市立浅野図書館を広島県中央図書館に指定（広島県告示第 777 号）	
	20 年 8 月	原爆により焼失（疎開の貴重書を除く）職員 15 名のうち 4 名死亡	
	21 年 10 月	山陽文徳殿（比治山）で業務開始（1日）	
	24 年	1 月	米国ロサンゼルス市南加広島県人会から児童図書館建設費寄贈の申出
		5 月	在米広島県出身関係者からベル博士を通じ、絵本等 1,500 冊受贈
		6 月	小町に復帰開館（12日）
		7 月	広島市児童図書館、広島市立浅野図書館内に併設開館
	25 年 5 月	米国ロサンゼルス市南加広島県人会から児童図書館建設費 400 万円受贈	
	26 年 10 月	「広島市立浅野図書館和漢図書目録」の発行	
	28 年	10 月	図書館新築のため山陽文徳殿（比治山）に移転（25日・開館 11 月 8 日）
		12 月	基町に広島市児童図書館落成（22日）
	29 年	4 月	館外個人貸出の開始 1人1冊・4日間〈児童図書館〉
		10 月	貸出文庫に配本開始〈児童図書館〉
	30 年 2 月	国泰寺町に新館開館（20日）	
	31 年 10 月	館報「広島市立浅野図書館だより」第 1 号発行（謄写刷り）	
	32 年	6 月	第 1 回郷土史講座の開催
		7 月	貸出文庫に配本開始（宇品・中山・西蟹屋・南段原・南観音・南千田）
	34 年 5 月	館外個人貸出の開始（1人1冊・1週間）	
	35 年	5 月	三重吉顕彰会より雑誌「赤い鳥」他 164 冊受託（25日）
		6 月	「三重吉文庫」の開設（1日）
	36 年 11 月	原爆資料室・郷土資料室の開設（1日）	
	38 年 6 月	中央大学通信教育文庫を委託開設（1日）	
	39 年	10 月	「広島市立浅野図書館蔵古書目録」の発行
		11 月	自動車図書館「ともはと 1 号車」の巡回開始（5日）〈児童図書館と共同〉
	41 年 4 月	「子どもの心を育てる良書目録」発行 以後隔年発行〈児童図書館〉	
	43 年 6 月	巡回文庫車「こぼと号」の巡回開始〈児童図書館〉	
	44 年 3 月	「広島市立浅野図書館蔵郷土資料目録」の発行	
	48 年	9 月	貸出冊数を 1 人 4 冊・期間 14 日以内に変更
		11 月	自動車図書館「ともはと 2 号車」の巡回開始（1日）
	49 年	3 月	「広島市立浅野図書館略年表」の発行
5 月		基町に広島市立中央図書館竣工（開館 10 月 27 日）	
10 月		館報名称を「中央図書館だより」に変更	

年	月	内 容
昭和	49 年 10 月	マイクロシステムの導入および複写サービスの開始
	50 年 3 月	「冊子体蔵書目録(第1巻)」の発行
	11 月	広島市立図書館協議会の設置(第1回開催 12月16日)
	51 年 3 月	「冊子体蔵書目録(第2巻)」の発行 以後7巻まで隔年発行(6・7巻は電算処理により発行)
	10 月	自動車図書館「ともはと3号車」の巡回開始(1日)
	52 年 8 月	浅野文庫(収蔵庫)増築工事に着手(29日)
	11 月	山田節男文庫の寄贈(29日)
	53 年 3 月	山田節男貴重資料寄託(洋書11点)
	7 月	貸出冊数を1人3冊2週間に変更<児童図書館>
	54 年 3 月	「広島市立中央図書館蔵広島資料目録」の発行
	55 年 2 月	広島市こども図書館新築竣工(開館5月1日)
	3 月	東城浅野家文書寄託(787点)
	4 月	政令指定都市昇格
		組織改正 管理課、館内奉仕課(資料係、館内奉仕係) 館外奉仕課の3課2係制とする<中央図書館>
		館外奉仕活動一元化(こばと号・ともはと号の統合)
	5 月	館報の名称を「図書館だより」に変更
	8 月	館報「こども図書館」創刊<こども図書館>
	11 月	児童文化講座(第1回)開催<こども図書館>
	12 月	「広島市立中央図書館蔵山田節男文庫目録」の発行
	56 年 1 月	広島市図書館網整備基本計画策定
	4 月	貸出冊数を1人4冊、団体貸出は40冊に変更<こども図書館>
	57 年 2 月	法政大学通信教育文庫を委託開設(26日)
	3 月	中央図書館二期工事竣工
	4 月	国際資料室、対面朗読室(1階)、自由閲覧室B(2階)を設置
		広島市映像文化ライブラリー併設(開館5月1日)
	5 月	対面朗読奉仕の開始(昭和62年10月27日から全館開始)
	8 月	地域文庫戸坂新町会館開設(地域文庫事業の開始)
	58 年 3 月	コンピュータ・オンライン・システム開発(第1次・5月稼働)
		広島市立比治山公園青空図書館(閲覧所)竣工(開館5月1日)
		広島市立安佐北区図書館(分館)竣工(開館5月7日)
	4 月	組織改正 管理課(管理係、資料係)、奉仕課(館内奉仕係、館外奉仕係)の2課4係制とする<中央図書館>
	59 年 3 月	広島市立東区図書館(分館)竣工(開館5月12日)
	10 月	中央図書館10周年記念誌「くらしと図書館」の発行
	12 月	広島市立安佐南区図書館(分館)竣工(開館60年2月16日)

年	月	内 容
60	年 10 月	「子どもたちへ原爆を語りつぐ本」の発行<こども図書館>
61	年 3 月	「広島市の図書館(第1集)」の発行
	4 月	郵送貸出奉仕の開始<中央・こども図書館>
62	年 1 月	広島市国連寄託図書館の開設(22日)
	3 月	「広島市の図書館(第2集)」の発行
	10 月	広島大学附属図書館との相互貸借制度開始 広島文学資料室の開設(16日)
63	年 3 月	広島市立佐伯区図書館(分館)竣工(開館5月14日) 「広島市の図書館(第3集)」の発行 「松斎梅譜」の復刻刊行 「広島市立中央図書館蔵広島資料目録(第2集)」の発行 「児童文化関係所蔵図書目録」の発行<こども図書館>
	12 月	カセットブック郵送貸出奉仕の開始<中央図書館>
平成	元 年 2 月	朗読読書会開始<中央図書館>
	3 月	「都志見往来日記・同諸勝図」の復刻刊行
	4 月	土・日曜日の開館時間の延長(午後3時を午後5時まで) コンピュータ稼働<こども図書館> 貸出冊数4冊を5冊に拡大 利用者用端末機の設置<中央図書館> 雑誌入力システムの運用開始
	5 月	複写サービスの開始<こども・青空図書館>
	9 月	広島市立西区図書館(分館)竣工(開館10月28日)
2	年 3 月	「広島城下町絵図集成」の復刻刊行
	4 月	コンピュータ稼働<青空図書館> ファクシミリ設置<中央・区図書館>
	5 月	館報の名称を「としょかんだより・こども版」に変更<こども図書館>
	6 月	広島市立南区図書館(分館)竣工(開館7月7日)
	7 月	メール専用車両(旧ともはと2号)の運行開始
	9 月	広島県立図書館とのコンピュータ・オンライン検索サービス開始
	10 月	カセットブック郵送貸出奉仕の開始<こども図書館>
	12 月	広島市立中区図書館(分館)竣工(開館3年1月26日)
3	年 1 月	文化・スポーツ情報端末機の設置
	3 月	「広島市の図書館(第4集)」の発行 洋書入力システムの開発
4	年 3 月	「山県草木志」の復刻刊行
	4 月	図書の現地装備を開始<区図書館>
5	年 1 月	「広島市立図書館蔵カセットブック点字目録-平成4年4月1日現在-」の発行

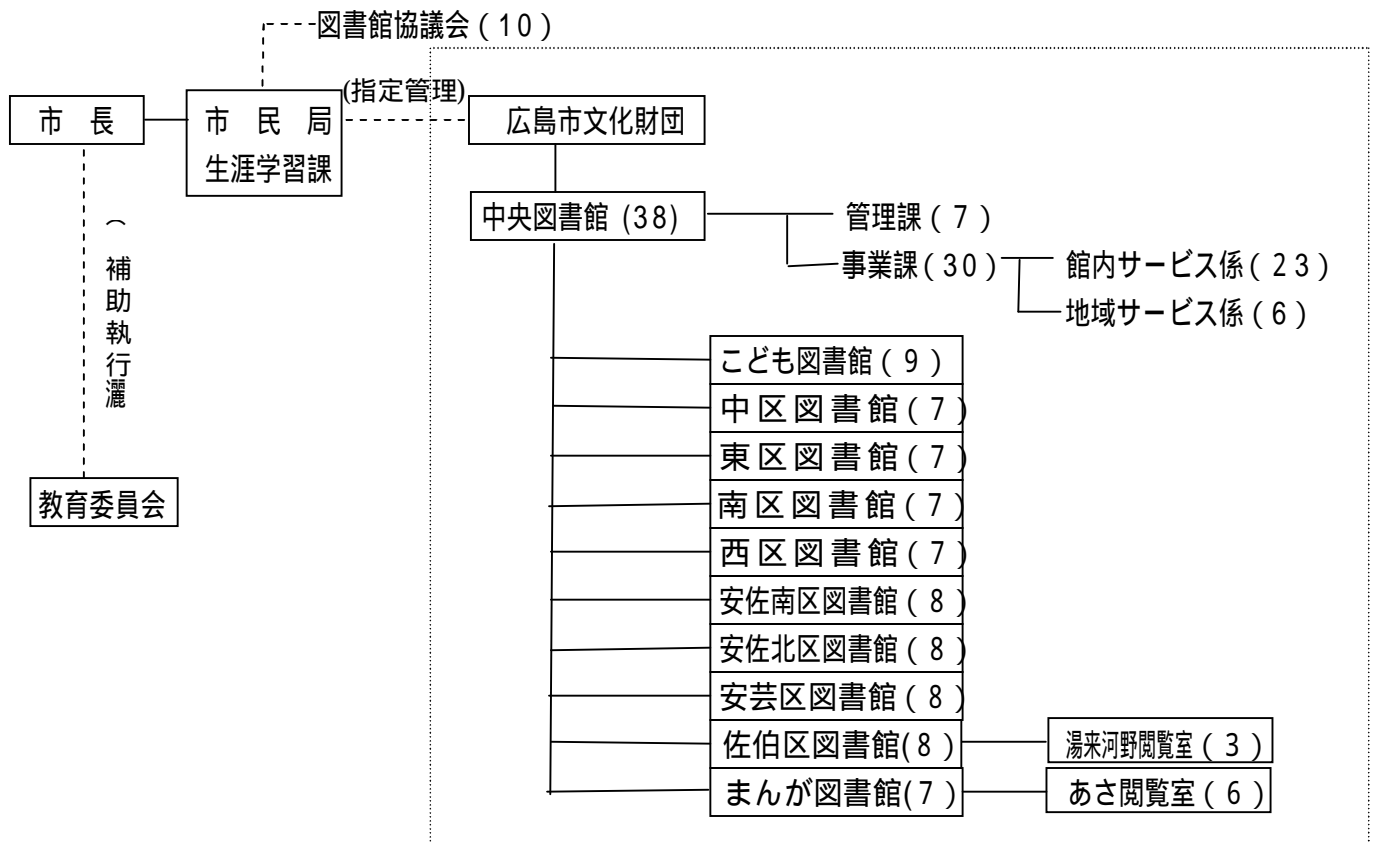
年	月	内 容
平成	5 年 4 月	自動車図書館「ともはと文庫」の巡回を中央図書館に一元化
		配本、メール業務の見直し及び運行委託業務を中央図書館に一元化
6 年	3 月	「香川家文書」のうち関東下知状ほか6点が広島市指定重要有形文化財に指定される
	4 月	郵送貸出奉仕の対象者を拡大<中央・こども図書館>
7 年	4 月	組織改正 管理課、事業課（館内サービス係、地域サービス係）の2課2係制とし、管理課資料係分掌事務を事業課に移管<中央図書館>
	6 月	「子どもたちへ原爆を語りつぐ本 総集版」の発行<こども図書館>
	7 月	「広島市立図書館所蔵原爆資料目録」の発行
	11 月	除籍図書の無償譲渡事業「本のリサイクル・フェア」の開始（以降毎年1回）
8 年	7 月	利用者用端末機の設置<こども、区図書館各1台> 利用者用端末機の増設<中央図書館2台>
	10 月	読書週間50周年記念講演会「『父と暮らせば』を執筆して～ヒロシマの心を描く～」（講師：井上ひさし）の開催<31日、南区民文化センター>
	12 月	比治山公園青空図書館（閲覧所）の閉館（1日）
9 年	4 月	月末整理日を図書整理日に改め、土・日・月曜日に当たるときは直前の金曜日とする<こども図書館を除く>
	5 月	広島市まんが図書館（分館）開館（1日）
10 年	3 月	福祉環境基準整備工事完了<中央・区図書館、工期：平成9年5月28日～平成10年3月31日>
	4 月	広域貸出サービスの開始（広島広域市町村圏振興協議会を構成する自治体住民に対し、広島市、大竹市、廿日市市、海田町、大野町の図書館が広域貸出サービスを行う）
11 年	5 月	広島市まんが図書館あさ閲覧室（附属施設）開館（1日）
	7 月	ホームページ開設（1日）
	12 月	予約・リクエストのファクシミリによる受付開始（21日）
12 年	10 月	2000年子ども読書年記念 企画展「よみがえる『ぎんのすず』の世界 戦後の広島から発信された児童文化」開催（11日～11月29日） 中央図書館3階参考閲覧室にBDS設置（31日）
	12 月	広島市立安芸区図書館（分館）竣工（開館13年3月17日）
13 年	4 月	広島広域市町村圏振興協議会の廃止（1日） 同地域での広域貸出サービスは継続
14 年	4 月	祝日開館開始<中央図書館、区図書館>
	5 月	21世紀広島市図書館計画検討委員会設置（30日）
15 年	1 月	「まちの図書館化」をめざして - 21世紀広島市図書館計画の提言 - の授受（10日）
	9 月	映画監督 新藤兼人氏（広島市名誉市民）の文化勲章受賞を記念し、「新藤兼人展」を開催（11日～28日）
16 年	3 月	広島市立図書館資料収集方針を策定（広島市立中央図書館資料収集要綱、広島市こども図書館資料収集要綱の改訂）

年	月	内 容
17 年	1 月	広島市立図書館新コンピュータシステム（インターネットを利用した市立図書館蔵書の検索・予約システム等の構築）稼動（5日）
	4 月	佐伯郡湯来町との合併により、湯来町河野図書館を広島市立佐伯区図書館湯来河野閲覧室として開設（25日）
	7 月	被爆60周年記念事業「原爆・平和の本を読み語りつぐ事業」の実施 中央図書館：被爆文献初期作品展（16日～8月31日） こども図書館：原爆を語りつぐ本の展示（1日～8月31日） 子どもたちが原爆を語る朗読の会（31日）
	11 月	自由閲覧室Bにビジネス支援情報コーナーを設置（1日） 中央図書館及び映像文化ライブラリーの天井部分の吹付材にアスベストを含有していることが調査の結果判明（2.5%及び3.8%）
18 年	4 月	指定管理者による管理運営実施 指定管理者： 広島市文化財団 指定期間：平成18年4月1日～平成22年3月31日 子どもの読書活動優秀実践図書館文部科学大臣表彰＜こども図書館＞
	9 月	自由閲覧室Aに闘病記コーナーを設置（2日） 「杉村春子生誕100周年記念事業」の実施（23日） 杉村春子生誕100周年記念講演会 会場：広島市青少年センターホール 主催：杉村春子生誕百年記念講演会実行委員会 協力：文学座 事務局：中央図書館 杉村春子生誕100周年記念資料展（23日～10月29日） 場所：中央図書館2階展示ホール 主催：中央図書館，映像文化ライブラリー 協力：文学座 （別途、映像文化ライブラリー主催事業として、「生誕100年杉村春子特集」を実施し、出演映画26本を上映（13日～10月29日））
	12 月	中央図書館及び映像文化ライブラリーアスベスト除去工事（20日～平成19年5月31日） （中央図書館は、部分閉館により、開館継続）
19 年	4 月	休館日の一部変更（休日の月曜日および8月6日の開館、図書整理日の奇数月のみへの変更等）
	8 月	「広島市立図書館メイト」設立（4日）
	10 月	「ビジネス相談会」の開始（以降毎月1回）
		広島文学資料室開室20周年記念事業の実施 中央図書館アスベスト除去工事（29日～平成20年3月26日） （参考業務をセミナー室で実施）
12 月	期限切れ雑誌の提供開始＜中央図書館、以降隔月実施＞	

年	月	内 容
20	4	月 休館日の一部変更（休日の月曜日の振替休館の減）
		広島市が、図書館の行政課題解決への取組に対し、1,500万円の図書費を整備
		市立図書館全館で「宮沢賢治ワールド」を開催（初めて市内の書店11店と連携）
	5	月 広島市読み聞かせボランティアネットワーク事業の開始（名称：広島市・ほんはともだちネットワークと決定し公開シンポジウム等の実施）〈こども図書館〉
	6	月 鈴木三重吉「赤い鳥」刊行90周年記念事業の実施
	7	月 中央図書館の開館時間の延長（7、8月の土曜日・日曜日・祝日・8月6日を午後6時まで）
	9	月 広島市立大学附属図書館、広島大学図書館へのメール便運行開始（18日）
	10	月 読書フォーラム「広島発！活字の底力」を中国新聞社と共催で実施（中国新聞社ホール）
		ICタグ連携システム本稼働開始（自動貸出機、BDS（貸出手続確認装置）等） 〈まんが図書館・あさ閲覧室〉
	11	月 学校支援図書セット貸出開始 20テーマ30セット（1セット約30冊）〈こども図書館〉
	21	1
2		月 「おもしろその年まんが大賞」10周年記念誌の発行〈まんが図書館〉
3		月 『ほんはともだち』のデータベース化（1984年～2006年隔年刊行の12冊分）〈こども図書館〉
		闘病記コーナー開設2周年記念事業の実施
		自動車図書館「ともはと号」の更新
	Webアーカイブ「鈴木三重吉と「赤い鳥」」の公開	

4 組 織

(1) 組織・機構図



注 カッコ内は職員または委員の数

は、指定管理者である 広島市文化財団における図書館の管理運営組織

中央図書館(38)には、館長1名を含む。事業課(30)には、課長1名を含む。

(2) 職員数

(平成21年4月1日現在) 単位:人

区分	館長	副館長	課長	室長	課長補佐	主幹	係長	主任	主査	主事	司書・ 学芸員	司書 有資格者	計
中央	1	1	1	0	3	1	0	0	2	10	19	(31)	38
こども	1	0	0	0	0	0	0	1	1	2	4	(8)	9
中	1	0	0	0	0	0	0	1	0	1	4	(7)	7
東	1	0	0	0	0	0	0	1	1	0	4	(5)	7
南	1	0	0	0	0	0	0	1	0	1	4	(6)	7
西	1	0	0	0	0	0	0	1	0	1	4	(6)	7
安佐南	1	0	0	0	0	1	0	0	1	0	5	(8)	8
安佐北	1	0	0	0	0	0	0	1	0	1	5	(5)	8
安芸	1	0	0	0	0	0	0	1	0	1	5	(6)	8
佐伯	1	0	0	0	0	0	0	1	1	0	5	(6)	8
湯来	0	0	0	1	0	0	0	0	0	0	2	(2)	3
まんが	1	0	0	0	0	0	0	1	0	1	4	(6)	7
あさ	0	0	0	1	0	0	0	0	0	0	5	(5)	6
計	11	1	1	2	3	2	0	9	6	18	70	(101)	123

注 ・カッコ内は司書有資格者で内数

・中央図書館副館長は管理課長を兼務

(3) 広島市立図書館協議会委員名簿

(平成21年4月1日現在)

氏名	所属団体等	任期
大森 昌子	市立図書館・学校図書館ボランティア	平成20年8月1日～平成22年7月31日
小池 源吾	広島大学大学院教育学研究科教授	平成20年8月1日～平成22年7月31日
佐藤 恭子	元広島市社会教育委員 エリザベト音楽大学教授	平成20年8月1日～平成22年7月31日
佐藤 陽祐	広島市退職校長会 元広島市立長束小学校校長	平成20年8月1日～平成22年7月31日
平 安寿子	作家	平成20年8月1日～平成22年7月31日
中平 榮子	市民委員	平成20年8月1日～平成22年7月31日
東 由水枝	広島県再チャレンジ学習支援協議会事務局長 ラーニングネットひろしま代表	平成20年8月1日～平成22年7月31日
松野 あつ美	広島市よい本をすすめる母の会会長	平成20年8月1日～平成22年7月31日
丸木 真木子	広島PTA協議会専務理事	平成20年8月1日～平成22年7月31日
山田 宏美	市民委員	平成20年8月1日～平成22年7月31日

(50音順)

5 広島市立図書館運営目標

- (1) 誰もがワクワクするような本や資料と出会える図書館にする。(ワクワク図書館)
- (2) さまざまな利用者がラクラクと資料や情報を探し、サービスが受けられる図書館にする。(ラクラク図書館)
- (3) 市民の身近にあって、ニコニコと楽しく本や人とふれあえる図書館にする。(ニコニコ図書館)
- (4) 市民と図書館とがともにイキイキと支えあういい関係の図書館をつくる。(イキイキ図書館)

6 特色

24時間いつでも、インターネットを介して広島市立図書館の蔵書に対し、検索、貸出予約、レファレンスサービス等が利用可能なコンピュータシステム

全市の蔵書をどこからでも借り出せ、どこにでも返せるメールシステム

- (1) 中央図書館
 - ア 浅野文庫 旧広島藩主浅野家から寄贈を受けた和漢の古書類
 - イ 広島資料室 郷土に関する歴史資料・行政資料・産業資料等及び被爆に関する文献資料の収集
 - ウ 広島文学資料室 広島にゆかりの深い作家の初版本、雑誌、肉筆原稿などを収集・展示
 - エ 展示ホール 館所蔵資料等による企画展示
 - オ 国連寄託図書館 国連公式記録・刊行物等の提供(対象地域:中国・四国地方)
 - カ ビジネス支援情報コーナー 起業、創業、就職支援等ビジネス全般に役立つ図書、雑誌等の情報の収集・提供
 - キ 闘病記コーナー 患者やその家族等によって綴られた体験記を病名別に別置・コーナー化
 - ク セミナー室 ビジネス相談会や各種講座、セミナー等の開催
- (2) こども図書館
 - ア 子どもの本の専門の独立図書館であり、児童サービスの中央館としての機能を有する。
 - イ おはなし会専用の「おとぎの部屋」を設け、おはなし会のほかボランティア養成など、多角的活動をしている。
 - ウ 約17万冊の蔵書を有し、児童図書の保存のほか調査・研究のための利用にも供している。
- (3) 区図書館
 - ア 身近な図書館として、図書の貸出、展示、住民の生活上の課題についての情報提供等のサービスを展開
 - イ 「おはなし会」、「読書会」などの行事を定例的に実施
- (4) まんが図書館
 - 漫画専門の図書館で、各時代を代表する漫画及び漫画研究の資料を収集し、閲覧、貸出のほか展示等を実施

7 予 算

(1) 当初予算前年度対比

単位：円

区 分	平成 21 年度	平成 20 年度	増 減
図書館費 ^(注1)	11 億 9,138 万 9 千	11 億 8,470 万 4 千	668 万 5 千
1 人件費	6 億 998 万 1 千	6 億 1,538 万 3 千	540 万 2 千
2 物件費	5 億 8,140 万 8 千	5 億 6,932 万 1 千	1,208 万 7 千
(1) 資料費	1 億 5,701 万 8 千	1 億 4,266 万 5 千	1,435 万 3 千
ア 図書購入費	1 億 3,542 万 7 千	1 億 2,122 万 4 千	1,420 万 3 千
イ 雑誌・新聞購入費	1,706 万 3 千	1,691 万 3 千	15 万 0 千
ウ 視聴覚資料費 ^(注2)	55 万 1 千	55 万 1 千	0 千
エ その他の資料費 ^(注3)	397 万 7 千	397 万 7 千	0 千
(2) その他	4 億 2,439 万 0 千	4 億 2,665 万 6 千	226 万 6 千

注1 図書館費は、指定管理者のみの経費（映像文化ライブラリー分を含まない）。

2 視聴覚資料は、マイクロフィルム及び視覚障害者用カセットブック。

3 その他の資料は、加除法令、選書資料等。

(2) 当初予算詳細（平成 21 年度）

単位：円

区 分	中央図書館分	区図書館分	まんが図書館分 ^(注)	こども図書館	合 計
図書館費	5 億 6,023 万 1 千	4 億 6,741 万 4 千	8,495 万 9 千	7,878 万 5 千	11 億 9,138 万 9 千
1 人件費	(37人) 1 億 9,456 万 4 千	(63人) 3 億 625 万 8 千	(13人) 5,915 万 2 千	(9人) 5,005 万 7 千	(122人) 6 億 998 万 1 千
2 物件費	3 億 6,566 万 7 千	1 億 6,115 万 6 千	2,585 万 7 千	2,872 万 8 千	5 億 8,140 万 8 千
(1) 資料費	1 億 3,215 万 9 千	1,124 万 7 千	173 万 5 千	1,187 万 7 千	1 億 5,701 万 8 千
ア 図書購入費	1 億 2,428 万 1 千	0	0	1,114 万 6 千	1 億 3,542 万 7 千
イ 雑誌・新聞購入費	335 万 0 千	1,124 万 7 千	173 万 5 千	73 万 1 千	1,706 万 3 千
ウ 視聴覚資料費	55 万 1 千	0	0	0	55 万 1 千
エ その他の資料費	397 万 7 千	0	0	0	397 万 7 千
(2) 備品費（図書を除く）	395 万 6 千	127 万 9 千	95 万 6 千	35 万 3 千	654 万 4 千
(3) その他	2 億 2,955 万 2 千	1 億 4,863 万 0 千	2,316 万 6 千	1,649 万 8 千	4 億 1,784 万 6 千

注 まんが図書館分には、あさ閲覧室分を含む。

(3)平成21年度の主要事業と予算について

	事業名	内 訳
図書の収集・保存等	図書資料の更新と充実 (全館)	全館合計 約8万9千冊相当の購入 事業費 135,427千円 (前年度 121,224千円)
	広島文学資料の収集整理と調査研究 (中央図書館)	広島にゆかりのある文学者の資料を収集、整理し、ホームページや企画展等を通して市民へ情報提供をするなど活用を図るとともに、新たな資料収集や保存整備の充実に努める。 ・「ウェブ文学資料室」 (事業費 1,995千円)
	被爆体験継承のための資料収集・保存 (全館)	原爆の実相を伝え、被爆体験の継承と平和意識の高揚を図るため、被爆体験証言等の収集・保存・活用の推進を図るとともに、原爆・平和に関する企画展を開催する。 ・「広島平和記念都市建設法制定60周年展」(中央図書館)ほか
今日的課題への学習支援	ビジネス支援情報等の充実 (中央図書館)	科学技術の進展や産業構造・労働市場の変化等、時代の要請に応え、起業や就職・転職、職業能力開発等のための資料や情報を収集・提供するとともに、関係機関との連携事業等を実施することにより、図書館の活性化を図り、併せて行政課題の解決に貢献する。
	闘病記コーナーの充実 (中央図書館)	病気に対する不安の解消等を支援するために闘病記の収集、整理、情報発信を行う。
	多文化サービスコーナーの新設 (中央・こども・安芸区図書館)	広島市に住む外国人のために母国に関する資料や日本で生活するための情報や資料の収集、提供を行う。
	広島ゆかりの人物の情報収集・発信 (中央図書館)	広島市に愛着と誇りを持ち、文化と歴史を生かした千客万来の街づくり実現のため、ホームページや企画展等を通して市民へ情報提供を行うとともに関係課と連携した取組みを推進する。
	学校教育支援 (こども図書館)	「テーマ別セット貸出」による調べ学習の支援、「図書館招待」による利用指導、職場体験学習等の受入れ、「学校図書館支援講座」など学校との連携を密にし、子どもの読書環境の整備と読書啓発を図る。
市民参加と運営	ボランティア活動の拡充 (中央図書館)	市民との協働を進めるため、図書館ボランティア養成講座の開催と活動メニューの見直しを行い、ボランティア活動のさらなる拡充を図る。
	おはなし会ボランティアの養成と活動支援 (こども図書館ほか)	子どもと本を結ぶボランティア養成講座(年3講座)の開催、ステップアップのための研修会・交流会の実施により、おはなし会ボランティアの養成を行う。またネットワーク化を図る。

8 資料収集状況

(1) 中央図書館

ア 図書

(平成21年3月31日現在) 単位: 冊

	館 内					自動車図書館				
	蔵書数	年間移動冊数				蔵書数	年間移動冊数			
		受入 (a)	所属替 (b)	除籍 (c)	増減 (a)+(b)-(c)		受入 (d)	所属替 (e)	除籍 (f)	増減 (d)+(e)-(f)
0 総 記	40,726	1,189	395	86	1,498	2,096	69	0	553	484
1 哲 学	31,360	1,243	293	117	1,419	4,423	118	15	1,608	1,475
2 歴 史	69,354	1,840	513	402	1,951	6,177	76	0	3,077	3,001
3 社会科学	154,625	4,020	1,024	213	4,831	12,127	338	75	4,570	4,157
4 自然科学	47,748	1,444	477	216	1,705	9,388	362	15	2,467	2,090
5 技 術	54,486	1,714	590	361	1,943	24,470	750	0	6,897	6,147
6 産 業	33,385	1,033	242	102	1,173	5,326	170	0	1,346	1,176
7 芸 術	55,323	1,758	684	122	2,320	12,434	250	0	3,002	2,752
8 言 語	12,166	349	182	40	491	2,457	79	0	411	332
9 文 学	174,538	6,856	786	472	7,170	59,429	1,522	331	15,526	13,673
カセット・点字	3,915	217	0	2	215
児 童	0	0	0	0	0	133,593	3,391	0	18,343	14,952
計	677,626	21,663	5,186	2,133	24,716	271,920	7,125	436	57,800	50,239
全蔵書数 949,546 冊										

イ 雑誌・新聞等

(平成21年3月31日現在) 単位: 種

	雑 誌	新 聞	法 規	公 報 類
購 入	222	20	38	1
寄 贈	257	21	1	3
計	479	41	39	4

ウ 特別集書（平成 21 年 3 月 31 日現在）

浅野文庫

寄贈資料： 旧広島藩主浅野家から寄贈を受けた和漢の古書・図書類のうち、疎開により原爆の被災から免れた約 1 万点。和書では、木版本の「平家物語」「新刊東鑑」「大仏物語」「人国記」「義経記」や、「百人一首」「はちかづき」「土佐日記」「浜松中納言物語」などの写本がある。漢籍には、中国宋代の人で陳與義の「増広箋・註簡齋詩集」、元の呉太素撰「松齋梅譜」（写本）明版の「西遊記」などがある。絵図類には、広島城下の様子を伝える城下絵図や、藩主の別邸であった縮景園を描いた「御泉水の図」や岡岷山の「都志見往来日記・同諸勝図」などのほか、藩主が参勤交代のときに用いた「道中図記」などがある。浅野家からの寄贈資料は、中央図書館の特別集書の根幹となるものであり、大部分はマイクロフィルムに収めている。

東城浅野家史料： 旧広島藩家老職東城浅野家から寄託された古文書 787 点。豊臣秀吉朱印状、浅野長政や幸長書状、幸長金銀算用状、元禄 14 年の赤穂事件の城明け渡し前後の史料などがある。

小田文庫： 広島県山県郡の医家小田家から寄贈・寄託された史料 2,469 点。「解体新書」や吉益東洞の「薬徴」などの医学・薬学書のほか、諸分野の近世・近代の刊本や写本がある。これらの中には風律の「紙魚日記」「やまかつら」など、広島の俳諧資料 46 点も含まれている。

香川家文書： 旧八木城主子孫香川氏から寄贈された、鎌倉時代から明治時代にかけての史料 198 点。関東下知状や六波羅施行状などがある。このうち 7 点が、平成 6 年 3 月に広島市指定重要有形文化財に指定された。

広島文学資料： 三重吉文庫を核とし、広島にゆかりの深い作家の初版本、雑誌、肉筆原稿などを集め公開している。三重吉文庫も含めた資料総数は 30,852 点。また、Web アーカイブ「鈴木三重吉と「赤い鳥」」を公開。

三重吉文庫： 広島が生んだ文学者であり、わが国の児童文化運動の先駆者鈴木三重吉の資料を集めている。彼の文壇への処女作「千鳥」をはじめ、ライフワークとして手がけた童話童謡雑誌「赤い鳥」など、三重吉の著作や関係文献がある。なお、これには「鈴木三重吉赤い鳥の会」の寄贈資料が含まれている。

被爆文献資料： 被爆都市ヒロシマの図書館として、被爆体験の継承と平和意識の高揚を願い、広島や長崎の被爆に関する資料を広く収集している。資料数は、図書・雑誌など 29,058 冊である（ホームページで公開している目録冊数）。

山田節男文庫： 山田節男氏（元広島市長）が生前愛蔵・愛読していた資料 2,955 点を同家から寄贈されたものである。和書は全領域にわたっているが、洋書は社会科学部門が主たるものである。この中には、氏がオックスフォード大学留学中に集めたマルサスの「人口論」などの原書も含まれている。また、別途に同家から寄託された資料の中には、ローマ法皇パウロ六世より贈呈された「DISEGNI DI MICHELANGELO」などの洋書 11 冊がある。

国際資料： 「国際平和文化都市ひろしま」の市民のために、各国駐日大使館や広島市の姉妹友好都市などから、それぞれの国の文化や生活を理解できる資料として寄贈された資料で、2,624 点ある。

国連寄託図書館資料： 広島市が国連の寄託指定を受けて公開しているもので、公式記録（国連総会、安全保障理事会等の会議資料）、国連事務局刊行物など、46,388 点。英語版。対象地域は中国・四国地方である。

広島若葉芸術文庫： 「広島若葉芸術文庫」は豊かな人間性をはぐくみ、個性ある広島の文化創造を願って、昭和 60 年 9 月、広島若葉ライオンズの創設記念事業として、豪華芸術関係図書の寄贈を受けたことに始まる。以来、毎年寄贈を受けて、資料数は 668 点。当館が誇る絢爛貴重なコレクションとなっている。

被爆体験証言ビデオのデジタル化： 広島市教育委員会と広島市立中央図書館は平成 20 年から共同で、学校の平和教育で取り組まれている「地域の被爆体験継承事業」で作成された被爆体験証言ビデオの収集、デジタル化を開始した。中央図書館に保存している被爆体験証言ビデオを図書館のホームページで公開している。

エ 視聴覚資料

大活字本： 底本を肉太の活字で大きく組み直したもので、弱視者や高齢者に読みやすい本。資料数は 2,000 点。

カセットブック： 古典や文芸作品を音訳・解説する市販のカセットブック 3,767 本を収集。主として目の不自由な人へ郵送で貸し出している。

(2) ことば図書館

ア 図書(一般以外はすべて児童図書)

(平成21年3月31日現在) 単位: 冊

	館 内				
	蔵書数	年間移動冊数			
		受入 (a)	所属替 (b)	除籍 (c)	増減 (a)+(b)-(c)
0 総 記	2,579	58	24	202	120
1 哲 学	931	29	2	4	27
2 歴 史	9,100	240	45	111	174
3 社会科学	7,661	241	40	105	96
4 自然科学	14,500	440	42	114	368
5 技 術	4,963	127	14	54	87
6 産 業	2,430	95	5	18	72
7 芸 術	7,558	150	24	52	122
8 言 語	1,979	82	11	31	62
9 文 学	59,799	1,848	86	841	1,093
絵 本	53,291	2,237	515	778	944
紙 芝 居	1,322	41	6	34	13
カセット・点字	489	4	0	2	2
一 般	6,605	326	209	93	442
計	173,207	5,918	97	2,439	3,382
全蔵書数 173,207冊					

イ 雑誌・新聞等

(平成21年3月31日現在) 単位: 種

	雑 誌	新 聞	法 規	公 報 類
購 入	60	7	1	-
寄 贈	3	0	1	-
計	63	7	2	-

ウ 特別集書(平成21年3月31日現在)

ベル・コレクション(洋書コレクション): 1949年(昭和24年)、ハワード・ベル博士を通じてアメリカから寄贈された洋書(707冊現存)を核とした戦後の洋書関係資料971冊を所蔵している。当時のアメリカで読まれた児童文学の古典や評価の高い創作絵本等の初版本がほとんどであり貴重な資料群である。また、当時の児童図書の出版状況や、子どもたちに寄せる文化復興への日米関係者の思いがうかがえるものであり、広島市児童図書館の開館の契機となったコレクションである。

郷土の児童文学作家資料: 広島県または広島市にゆかりのある児童文学作家の図書、絵本、雑誌等を収集し、公開している。資料冊数は1,345冊(複本を含む)。

エ 視聴覚資料(平成21年3月31日現在)

スライド 122巻
カセットブック 383タイトル(395本)
大活字本 144冊

(3) 区・まんが図書館
ア 中区図書館

(平成21年3月31日現在) 単位: 冊

	館 内				
	蔵書数	年間移動冊数			
		受入 (a)	所属替 (b)	除籍 (c)	増減 (a)+(b)-(c)
0 総 記	1,173	208	232	170	194
1 哲 学	1,478	161	104	245	188
2 歴 史	3,599	258	167	659	568
3 社会科学	5,367	823	336	767	280
4 自然科学	2,207	269	143	457	331
5 技 術	4,136	580	92	724	236
6 産 業	1,216	204	37	233	66
7 芸 術	7,278	438	371	874	807
8 言 語	1,083	123	78	143	98
9 文 学	15,350	1,327	214	2,120	1,007
カセット・点字	0	0	0	0	0
児 童	18,354	1,748	267	2,557	542
計	61,241	6,139	1,507	8,949	4,317
全蔵書数 61,241 冊					

イ 東区図書館

(平成21年3月31日現在) 単位: 冊

	館 内				
	蔵書数	年間移動冊数			
		受入 (a)	所属替 (b)	除籍 (c)	増減 (a)+(b)-(c)
0 総 記	1,003	149	34	89	26
1 哲 学	1,609	172	49	44	79
2 歴 史	3,218	298	37	101	160
3 社会科学	5,244	948	119	201	628
4 自然科学	2,447	294	56	126	112
5 技 術	5,004	767	64	219	484
6 産 業	1,451	247	47	83	117
7 芸 術	3,942	337	33	114	190
8 言 語	795	87	9	26	52
9 文 学	17,951	1,264	39	708	517
カセット・点字	5	0	0	0	0
児 童	23,763	1,849	234	1,609	474
計	66,432	6,412	253	3,320	2,839
全蔵書数 66,432 冊					

ウ 南区図書館

(平成21年3月31日現在)単位:冊

	館 内				
	蔵書数	年間移動冊数			
		受入 (a)	所属替 (b)	除籍 (c)	増減 (a)+(b)-(c)
0 総 記	1,188	69	25	69	25
1 哲 学	1,688	195	38	45	112
2 歴 史	3,379	360	69	108	183
3 社会科学	4,714	716	75	171	470
4 自然科学	2,257	201	40	91	70
5 技 術	4,585	509	43	125	341
6 産 業	1,335	224	28	69	127
7 芸 術	4,035	258	79	166	13
8 言 語	756	99	42	78	21
9 文 学	12,933	1,139	22	627	490
カセット・点字	0	0	0	0	0
児 童	20,843	1,954	31	1,165	820
計	57,713	5,724	430	2,714	2,580
全蔵書数 57,713冊					

エ 西区図書館

(平成21年3月31日現在)単位:冊

	館 内				
	蔵書数	年間移動冊数			
		受入 (a)	所属替 (b)	除籍 (c)	増減 (a)+(b)-(c)
0 総 記	1,322	119	49	104	34
1 哲 学	1,649	214	44	78	92
2 歴 史	3,621	320	65	152	103
3 社会科学	5,419	713	118	396	199
4 自然科学	2,695	292	40	103	149
5 技 術	5,083	642	53	288	301
6 産 業	1,375	207	23	38	146
7 芸 術	4,916	356	55	185	116
8 言 語	894	84	4	36	44
9 文 学	19,210	1,329	180	894	255
カセット・点字	5	0	0	0	0
児 童	27,633	1,750	56	1,644	162
計	73,822	6,026	575	3,918	1,533
全蔵書数 73,822冊					

才 安佐南区図書館

(平成21年3月31日現在) 単位: 冊

	館 内					自動車図書館				
	蔵書数	年間移動冊数				蔵書数	年間移動冊数			
		受入 (a)	所属替 (b)	除籍 (c)	増減 (a)+(b)-(c)		受入 (d)	所属替 (e)	除籍 (f)	増減 (d)+(e)-(f)
0 総 記	1,318	105	15	69	21	453	11	0	0	11
1 哲 学	1,724	153	62	74	17	776	12	0	0	12
2 歴 史	4,237	381	56	111	214	1,205	27	0	0	27
3 社会科学	6,196	866	107	182	577	2,397	102	0	0	102
4 自然科学	3,154	411	24	44	343	1,812	104	0	0	104
5 技 術	6,426	923	27	230	666	5,181	317	0	0	317
6 産 業	1,884	229	40	59	130	929	46	0	0	46
7 芸 術	5,648	397	45	186	166	1,851	43	0	0	43
8 言 語	894	98	17	38	43	614	5	0	0	5
9 文 学	19,434	1,589	337	1,273	21	16,952	323	0	0	323
カセット・点字	6	0	0	0	0	・・・	・・・	・・・	・・・	・・・
児 童	29,498	2,114	2	1,679	437	26,501	1,170	0	0	1,170
計	80,419	7,266	728	3,945	2,593	58,671	2,160	0	0	2,160
全蔵書数 139,090冊										

カ 安佐北区図書館

(平成21年3月31日現在) 単位: 冊

	館 内					自動車図書館				
	蔵書数	年間移動冊数				蔵書数	年間移動冊数			
		受入 (a)	所属替 (b)	除籍 (c)	増減 (a)+(b)-(c)		受入 (d)	所属替 (e)	除籍 (f)	増減 (d)+(e)-(f)
0 総 記	1,214	105	3	57	45	444	34	0	2	32
1 哲 学	1,294	157	11	26	120	1,373	67	0	12	55
2 歴 史	2,855	280	73	135	72	1,863	50	0	9	41
3 社会科学	4,790	709	106	159	444	3,220	147	0	70	77
4 自然科学	2,304	296	75	29	192	1,504	134	0	15	119
5 技 術	4,778	640	67	165	408	3,873	247	0	5	242
6 産 業	1,546	285	49	34	202	1,027	82	0	0	82
7 芸 術	3,945	325	28	101	196	2,879	114	0	24	90
8 言 語	727	81	4	7	70	456	36	0	0	36
9 文 学	14,529	925	86	478	361	12,043	443	0	143	300
ま ん が	4	0	0	0	0	0	0	0	0	0
カセット・点字	0	0	0	0	0	・・・	・・・	・・・	・・・	・・・
児 童	22,046	1,611	89	536	986	24,467	956	0	456	500
計	60,032	5,414	591	1,727	3,096	53,149	2,310	0	736	1,574
全蔵書数 113,181冊										

キ 安芸区図書館

(平成21年3月31日現在)単位:冊

	館 内					自動車図書館				
	蔵書数	年間移動冊数				蔵書数	年間移動冊数			
		受入 (a)	所属替 (b)	除籍 (c)	増減 (a)+(b)-(c)		受入 (d)	所属替 (e)	除籍 (f)	増減 (d)+(e)-(f)
0 総 記	1,421	109	34	48	95	200	6	0	0	6
1 哲 学	2,162	197	2	19	176	376	13	4	0	17
2 歴 史	4,336	256	6	39	211	420	8	0	0	8
3 社会科学	5,311	741	139	297	305	804	37	8	0	45
4 自然科学	3,573	229	2	22	209	747	22	0	0	22
5 技 術	5,641	521	71	205	245	1,659	71	0	0	71
6 産 業	1,779	164	1	6	157	488	16	1	0	17
7 芸 術	5,443	280	1	27	252	914	18	0	0	18
8 言 語	1,024	80	1	5	76	214	8	0	0	8
9 文 学	21,470	1,229	1	589	639	4,050	128	59	376	189
カセット・点字	2	0	3	0	3	・・・	・・・	・・・	・・・	・・・
児 童	26,255	1,666	131	175	1,622	7,740	300	0	20	280
計	78,417	5,472	56	1,432	3,984	17,612	627	72	396	303
全蔵書数 96,029冊										

ク 佐伯区図書館

(平成21年3月31日現在)単位:冊

	館 内					自動車図書館				
	蔵書数	年間移動冊数				蔵書数	年間移動冊数			
		受入 (a)	所属替 (b)	除籍 (c)	増減 (a)+(b)-(c)		受入 (d)	所属替 (e)	除籍 (f)	増減 (d)+(e)-(f)
0 総 記	1,372	121	37	46	112	569	19	0	0	19
1 哲 学	1,817	212	13	12	213	769	64	1	0	63
2 歴 史	4,187	181	9	98	92	1,202	38	1	0	39
3 社会科学	6,444	842	20	120	742	2,316	111	0	0	111
4 自然科学	3,139	229	8	57	164	1,432	44	1	0	45
5 技 術	6,432	727	30	108	649	4,047	250	3	0	247
6 産 業	1,941	249	4	31	222	1,178	41	2	0	39
7 芸 術	4,679	251	6	65	192	2,150	73	1	0	74
8 言 語	887	79	0	8	71	536	22	0	0	22
9 文 学	21,058	1,285	208	180	1,313	16,602	424	25	0	449
カセット・点字	4	0	0	0	0	・・・	・・・	・・・	・・・	・・・
児 童	33,362	2,126	81	264	1,943	25,132	991	70	0	1,061
計	85,322	6,302	400	989	5,713	55,933	2,077	92	0	2,169
全蔵書数 141,255冊										

ケ 佐伯区図書館湯来河野閲覧室

(平成21年3月31日現在) 単位: 冊

	館 内				
	蔵書数	年間移動冊数			
		受入 (a)	所属替 (b)	除籍 (c)	増減 (a)+(b)-(c)
0 総 記	760	47	0	0	47
1 哲 学	805	49	0	0	49
2 歴 史	2,257	67	0	0	67
3 社会科学	1,453	130	0	0	130
4 自然科学	945	103	0	0	103
5 技 術	1,495	171	0	0	171
6 産 業	602	67	0	0	67
7 芸 術	1,394	120	0	0	120
8 言 語	257	15	0	0	15
9 文 学	4,505	339	0	0	339
カセット・点字	0	0	0	0	0
児 童	7,816	594	272	0	866
計	22,289	1,702	272	0	1,974
全蔵書数 22,289冊					

コ まんが図書館

(平成21年3月31日現在) 単位: 冊

	館 内				
	蔵書数	年間移動冊数			
		受入 (a)	所属替 (b)	除籍 (c)	増減 (a)+(b)-(c)
0 総 記	29	0	0	0	0
1 哲 学	0	0	0	0	0
2 歴 史	1	0	0	0	0
3 社会科学	9	1	1	0	0
4 自然科学	6	0	0	0	0
5 技 術	0	0	0	0	0
6 産 業	0	0	0	0	0
7 芸 術	22	3	1	3	1
8 言 語	0	0	0	0	0
9 文 学	0	0	0	0	0
ま ん が	100,405	7,789	222	5,615	2,396
(まんが関係資料)	(6,848)
カセット・点字	0	0	0	0	0
児 童	3	0	0	0	0
計	100,475	7,793	222	5,618	2,397
全蔵書数 100,475冊					

サ まんが図書館あさ閲覧室

(平成21年3月31日現在) 単位: 冊

	館 内				
	蔵書数	年間移動冊数			
		受入 (a)	所属替 (b)	除籍 (c)	増減 (a)+(b)-(c)
0 総 記	3	0	0	0	0
1 哲 学	0	0	0	0	0
2 歴 史	0	0	0	0	0
3 社会科学	1	0	0	0	0
4 自然科学	6	0	0	0	0
5 技 術	1	0	0	0	0
6 産 業	0	0	0	0	0
7 芸 術	1	0	0	0	0
8 言 語	0	0	0	0	0
9 文 学	0	0	0	0	0
ま ん が	53,965	3,464	192	668	2,604
(学習・教養まんが)	(1,825)
カセット・点字	0	0	0	0	0
児 童	0	0	0	0	0
計	53,977	3,464	192	668	2,604
全蔵書数 53,977冊					

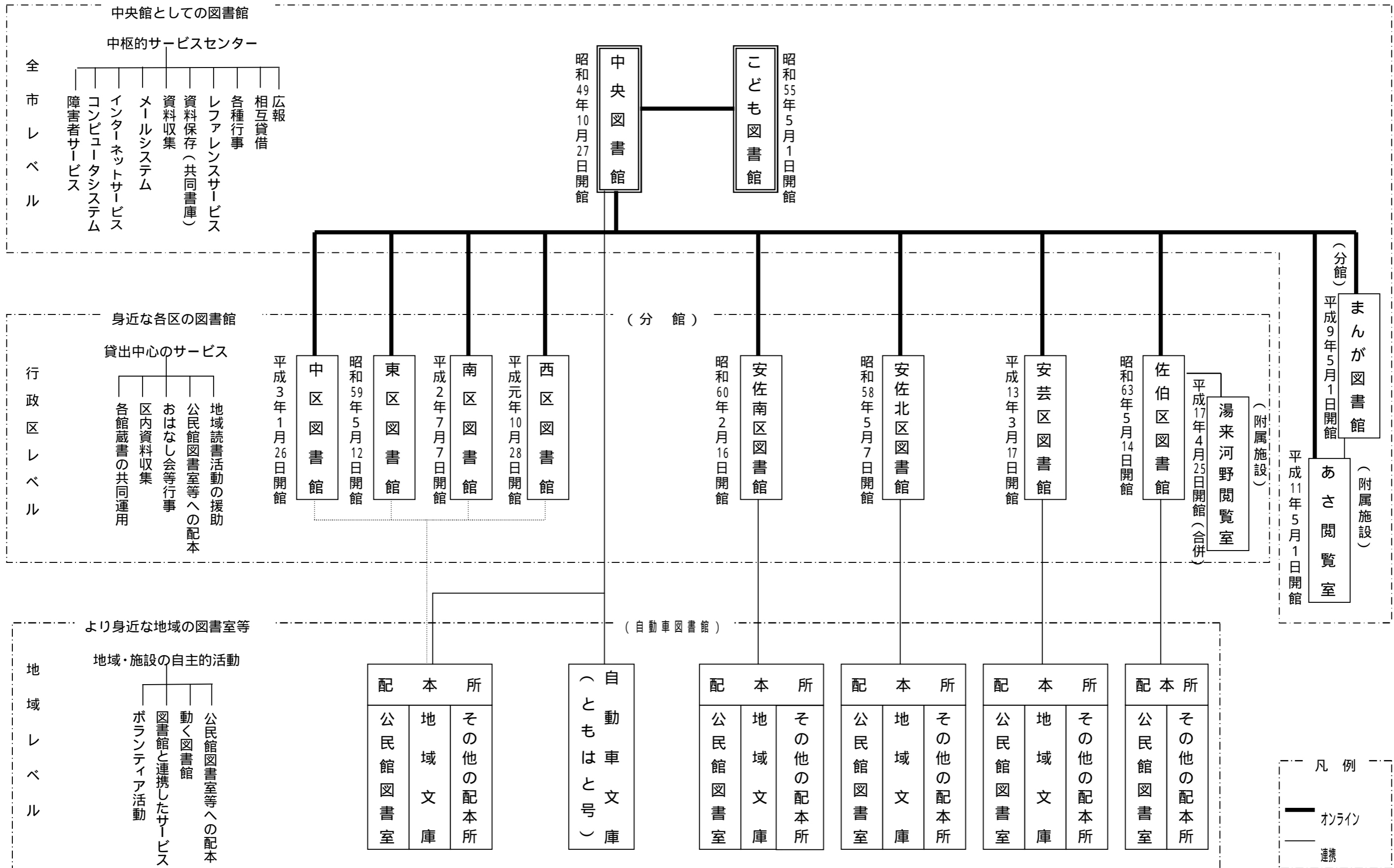
9 資料相互協力

資料相互協力実績表 (平成16～20年度)

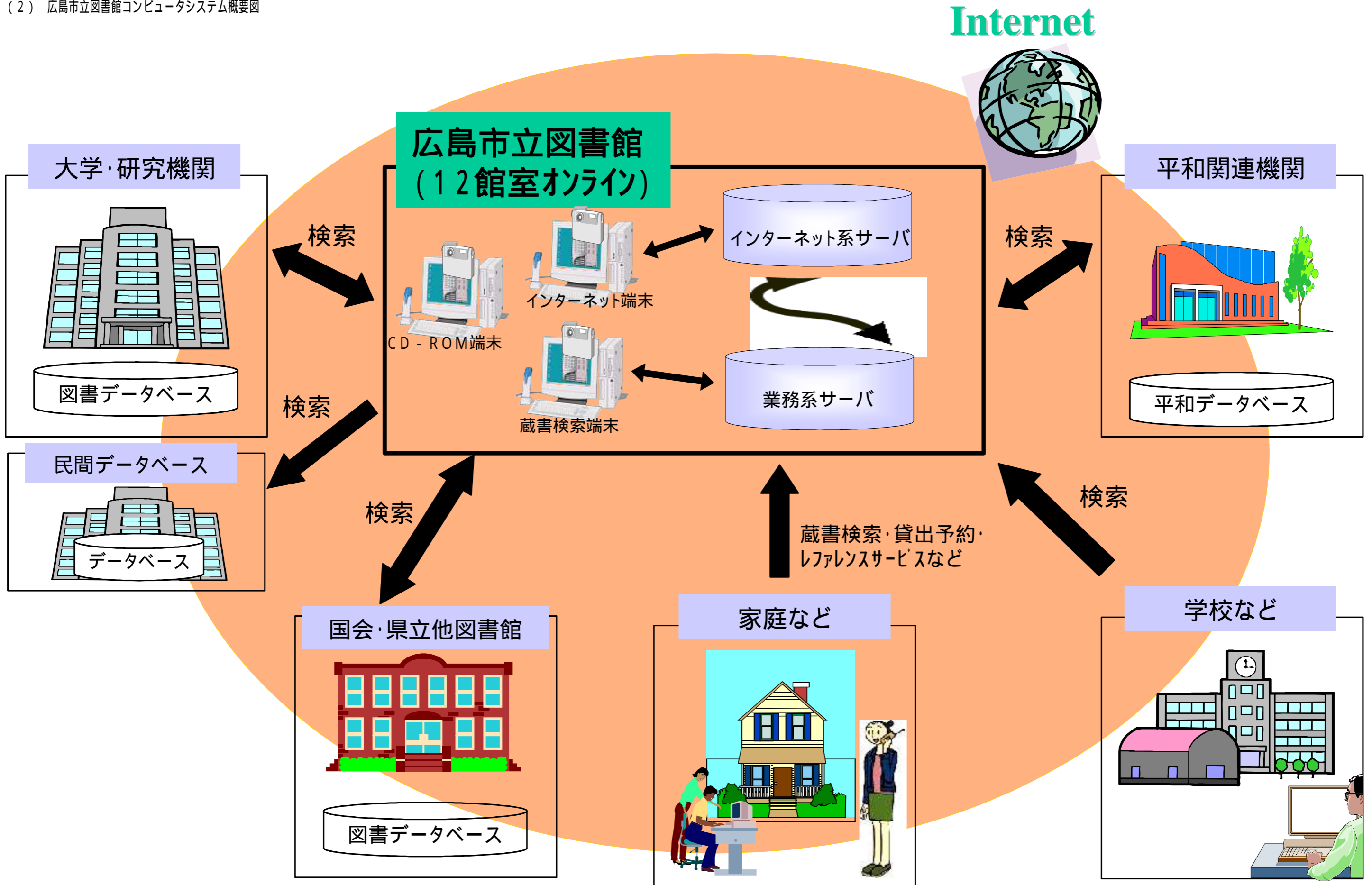
協力区分\図書館	国立国会	広島県立	県内市町村	中国4県	中国4県以外	広島大学	市大	その他の大学	その他の機関	計	
貸出(冊)	16	-	1	340	31	1	0	-	0	0	373
	17	-	1	1083	214	28	0	-	4	0	1330
	18	-	6	956	371	137	0	-	0	3	1473
	19	-	5	1165	481	200	0	-	6	0	1857
	20	-	4	991	445	211	42	116	0	0	1809
借受(冊)	16	50	23	59	99	76	14	-	12	0	333
	17	46	56	160	165	131	0	-	6	0	564
	18	33	47	118	136	143	0	-	23	3	503
	19	20	36	138	160	208	0	-	50	0	612
	20	40	74	189	184	196	65	21	43	0	812
複写申込 (件)	16	337	0	0	0	2	1	-	5	0	345
	17	374	0	0	2	4	7	-	10	2	399
	18	151	0	1	0	1	0	-	27	0	180
	19	187	3	1	0	2	1	-	66	0	260
	20	367	0	0	0	2	2	39	34	0	444
レファレン ス(件)	16	22	0	0	0	0	0	-	0	0	22
	17	23	0	0	1	6	1	-	0	0	31
	18	8	0	0	0	0	0	-	1	1	10
	19	8	1	0	0	1	0	-	9	2	21
	20	8	0	0	0	0	0	0	5	0	13

10 図書館サービス

(1) 広島市立図書館サービス網



(2) 広島市立図書館コンピュータシステム概要図



(3) 行政区別サービスポイント一覧

(平成21年4月1日現在)

区分	中	東	南	西	安佐南	安佐北	安芸	佐伯
図書館 13	中央図書館 こども図書館 中区図書館	東区図書館	南区図書館 まんが図書館	西区図書館	安佐南区図書館 まんが図書館あさ閲覧室	安佐北区図書館	安芸区図書館	佐伯区図書館 湯来河野閲覧室
自動車図書館 (ともはと文庫) 16	白島中町公園 南千田公園		柞木集会所 翠町第2公園 段原小学校	己斐上集会所	奥畑集会所 阿戸集会所 梅林集会所 大塚小学校	中山公園 小河内駅前広場 布駅前広場 行森集会所 広島市農協小河原支店	芸陽バス瀬野車庫	
公民館 70	中央公民館 竹屋公民館 吉島公民館 舟入公民館	二葉公民館 福田公民館 馬木公民館 温品公民館 戸坂公民館 牛田公民館 早稲田公民館	仁保公民館 青崎公民館 段原公民館 大河公民館 楠那公民館 宇品公民館 似島公民館	草津公民館 三篠公民館 観音公民館 南観音公民館 己斐上公民館 己斐公民館 古田公民館 鈴が峰公民館 井口公民館	古市公民館 佐東公民館 東野公民館 安東公民館 安公民館 祇園公民館 祇園西公民館 戸山公民館 沼田公民館	可部公民館 白木公民館 高陽公民館 真亀公民館 倉掛公民館 口田公民館 三入公民館 龜山公民館 安佐公民館 日浦公民館	船越公民館 瀬野公民館 中野公民館 阿戸公民館 矢野公民館	五日市公民館 石内公民館 河内公民館 皆賀公民館 五月が丘公民館 藤の木公民館 彩が丘公民館 美鈴が丘公民館 利松公民館 八幡東公民館 八幡公民館 観音台公民館 坪井公民館 五日市中央公民館 吉見園公民館 染々園公民館 美隅公民館 湯来南公民館 湯来西公民館
地域文庫 21		戸坂福祉センター 牛田集会所	黄金山会館 東宇品会館 出島集会所	庚午中央会館 井口集会所	毘沙門台集会所 八木集会所 川内集会所 原集会所 高長集会所 長束集会所 祇園集会所	三田集会所 鈴張集会所 久地南集会所 大林集会所 可部福祉センター 三入東集会所	中野西集会所	
その他の配本所 14	原爆看護ホーム 青少年センター	東地域交流センター 神田山荘	元宇品会館 院内学級(広大)	天満児童館 西地域交流センター	東亜ハイツ集会所 ふじが丘自治会館 安佐勤労青少年ホーム	毛木公会堂	畑賀福祉センター	佐伯勤労青少年ホーム
計 134	11	12	17	15	25	23	9	22

注 各欄の数値は箇所数

地域文庫廃止： 八木集会所(平成21年3月31日)

(4) 図書館各室の機能

ア 中央図書館

室 名		機 能
1 階	自動車図書館	・ 自動車図書館（ともはと文庫）の書庫及び車庫 ・ 公民館図書室、地域文庫などへの配本用図書の書庫 ・ 館外読書会用図書の書庫
	自習室	・ 自習の場の提供 (128席)
	対面朗読室	・ 視覚障害者への対面朗読サービス
	国連寄託図書館 国際資料室	・ 国連刊行物の閲覧・貸出サービス（対象：中国・四国地方） ・ 世界各国の資料の閲覧
	喫茶・食堂	・ 来館者のための喫茶・軽食サービス (72席)
2 階	自由閲覧室 (A室・B室)	・ 一般教養書や趣味・娯楽・実用書などの自由閲覧、及び個人・団体に対する館外貸出 ・ 本の予約・リクエストの受付 ・ ビジネス支援情報コーナーにおける情報・資料の提供 ・ 闘病記コーナーにおける情報・資料の提供 ・ インターネット用パソコンの利用及び資料の複写サービス ・ 中央大学・法政大学通信教育文庫の貸出 (72席)
	新聞雑誌閲覧室	・ 新聞及び一般雑誌の自由閲覧 (42席)
	展示ホール	・ 所蔵資料等の企画展示 (265㎡)
	参考閲覧室	・ レファレンス（資料相談）及び資料の複写サービス ・ 書庫内資料の出納 ・ 専門雑誌の自由閲覧 ・ インターネット用パソコンの利用 ・ 図書館間相互貸借の受付 ・ 国連広報資料類の閲覧 (68席)
3 階	広島資料室	・ 郷土に関する資料の提供・資料相談及び被爆に関する文献資料の提供 (17席)
	広島文学資料室	・ 広島にゆかりの深い作家の初版本、雑誌、肉筆原稿などの収集・展示
	浅野文庫	・ 貴重資料の保存
	セミナー室	・ 各種講座・セミナー等の開催 (60席)

イ こども図書館

室 名		機 能
1 階	自由閲覧室	・ 図書の館外貸出（個人・団体）本の予約・リクエストの受付 ・ 読書相談、利用案内
	絵本コーナー	・ おひざにだっこの絵本、外国語の絵本
	展示コーナー	・ 新しい本、郷土、児童文化関係図書等をテーマごとに展示
2 階	参考閲覧室	・ 参考図書、郷土資料、原爆資料、児童文化関係資料、保存用図書等の提供及び資料相談 (42席)
	おとぎの部屋	・ おはなし会、大人の読書会等の行事を定期的で開催

(5) 館外貸出

ア 個人貸出

対象： 広島市内在住の人

広島市内に通勤・通学している人

呉市・竹原市・三原市・大竹市・東広島市・廿日市市・安芸高田市・江田島市・岩国市・柳井市・安芸太田町・北広島町・府中町・海田町・熊野町・坂町・大崎上島町・世羅町・周防大島町・和木町・上関町・平生町に在住の人

登録：現住所・氏名を確認できるものを提示

貸出：1人5冊、2週間

イ 団体貸出

対象： 広島市内の家庭文庫・地域文庫、学校、幼稚園、保育園、公民館、児童館等の施設

活動拠点が広島市内で、構成員が5人以上の自主的なグループ

活動拠点が広島市内で、個人あるいは4人以下の読み聞かせ等、読書普及に関するボランティア活動をしているグループ

登録：代表者の現住所・氏名を確認できるものを提示

貸出：1グループ50冊、1か月

ウ 自動車図書館（ともはと文庫）

対象：広島市内に居住しているか、通勤・通学している人

登録：現住所・氏名を確認できるものを提示

貸出：1人5冊、約1か月（次の巡回まで）

(6) 障害者サービス

ア 対面朗読（湯来河野閲覧室、まんが図書館及びあさ閲覧室を除く全館）

対象：目の不自由な人で対面朗読を希望する人

登録：電話・文書又は来館して登録

利用：希望する7日前までに電話等で予約、1回の利用時間2時間以内

イ 図書郵送貸出（中央・こども図書館）

対象：広島市内に居住、又は通勤・通学し、身体障害者手帳1級から4級まで、又は療育手帳の等級 (A) 若しくはAを持っている人。

登録：電話又は文書で、身体障害者手帳又は療育手帳の番号・障害の等級程度を確認

貸出：電話又は文書で申込み、1人5冊（重量3kg以内）、4週間

ウ カセットブック郵送貸出（中央・こども図書館）

対象：広島市内に居住又は通勤・通学し、身体障害者手帳（視覚障害）を持っている人

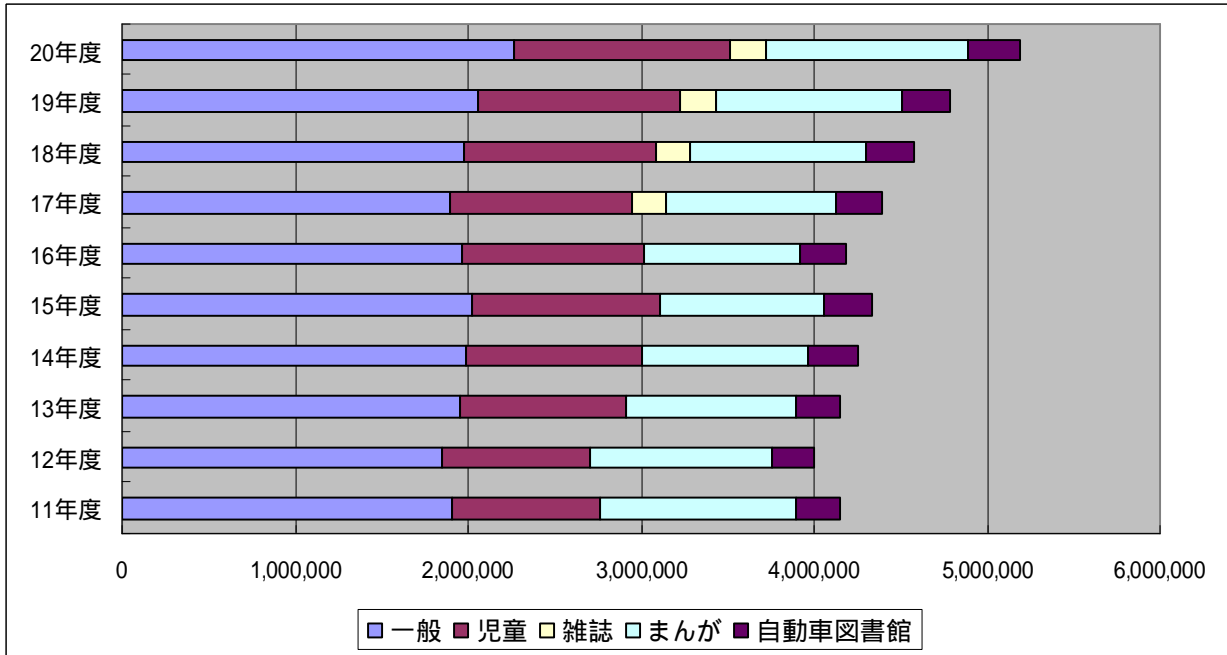
登録：電話又は文書で、身体障害者手帳の番号を確認

貸出：電話又は文書で申込み、1人6本、4週間

11 広島市立図書館利用状況

(1) 図書館サービスの推移とまとめ

ア 資料種別ごとの貸出冊数の推移



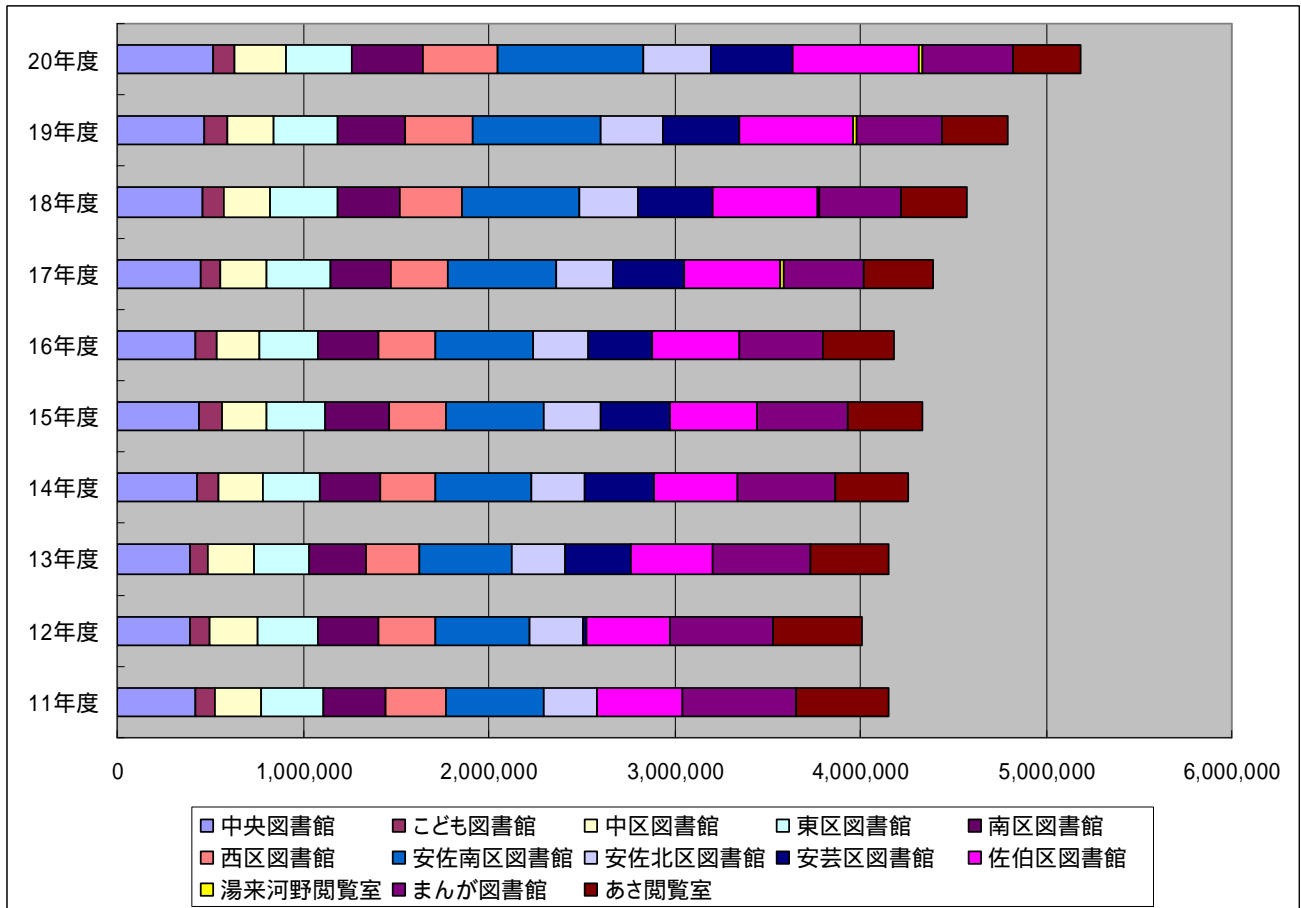
(単位: 冊)

	11年度	12年度	13年度	14年度	15年度	16年度	17年度	18年度	19年度	20年度
一般	1,906,333	1,844,190	1,957,652	1,982,991	2,027,944	1,965,645	1,890,845	1,973,149	2,052,674	2,261,953
児童	856,537	860,616	954,440	1,020,809	1,077,419	1,047,864	1,052,855	1,110,422	1,177,080	1,249,899
雑誌	0	0	0	0	0	0	199,387	194,321	200,003	205,728
まんが	1,132,780	1,055,408	982,153	965,424	953,367	899,904	981,509	1,017,163	1,075,387	1,177,820
自動車図書館	253,373	245,429	256,474	290,179	278,858	266,626	270,013	282,191	285,247	291,512
合計	4,149,023	4,005,643	4,150,719	4,258,348	4,337,588	4,179,172	4,393,797	4,577,246	4,790,391	5,186,912

(まとめ)

- ・全体 対前年度比で 8.3%増加し、過去最高の貸出冊数となった。
- ・種類別 館内貸出(一般・児童・雑誌・まんが) 平成 20 年度は対前年度比 8.7%の増加。
自動車図書館 平成 20 年度は対前年度比 2.2%の増加。

イ 各館ごとの貸出冊数の推移



(単位: 冊)

	11年度	12年度	13年度	14年度	15年度	16年度	17年度	18年度	19年度	20年度
中央図書館	421,610	392,802	388,298	430,319	436,823	416,672	447,588	462,651	472,808	513,033
こども図書館	104,639	107,781	99,614	115,933	128,495	116,104	107,331	108,294	116,339	121,762
中区図書館	251,829	253,396	250,401	242,131	243,165	233,580	245,313	254,067	253,654	272,232
東区図書館	330,241	331,201	298,084	299,270	309,218	315,463	345,052	363,816	348,564	355,754
南区図書館	339,348	322,308	306,531	325,758	344,034	326,232	325,693	333,915	359,096	387,525
西区図書館	319,809	304,960	283,001	299,029	306,354	301,066	311,313	334,509	358,930	395,856
安佐南区図書館	526,652	511,757	502,567	521,563	531,728	531,614	583,093	633,775	688,827	781,748
安佐北区図書館	289,485	286,337	280,830	285,192	305,621	291,775	301,051	309,327	339,008	363,704
安芸区図書館	0	15,551	359,961	366,559	375,161	348,552	386,473	405,731	411,589	445,371
佐伯区図書館	455,087	445,467	435,395	456,915	463,120	468,065	519,969	559,694	616,392	678,187
湯来河野閲覧室	0	0	0	0	0	0	14,904	17,882	18,343	18,086
まんが図書館	621,109	555,671	529,839	523,236	493,510	447,953	429,660	439,318	461,180	494,292
あさ閲覧室	489,214	478,412	416,198	393,498	400,359	382,963	377,169	354,267	345,661	359,362
合計	4,149,023	4,005,643	4,150,719	4,258,348	4,337,588	4,179,172	4,393,797	4,577,246	4,790,391	5,186,912

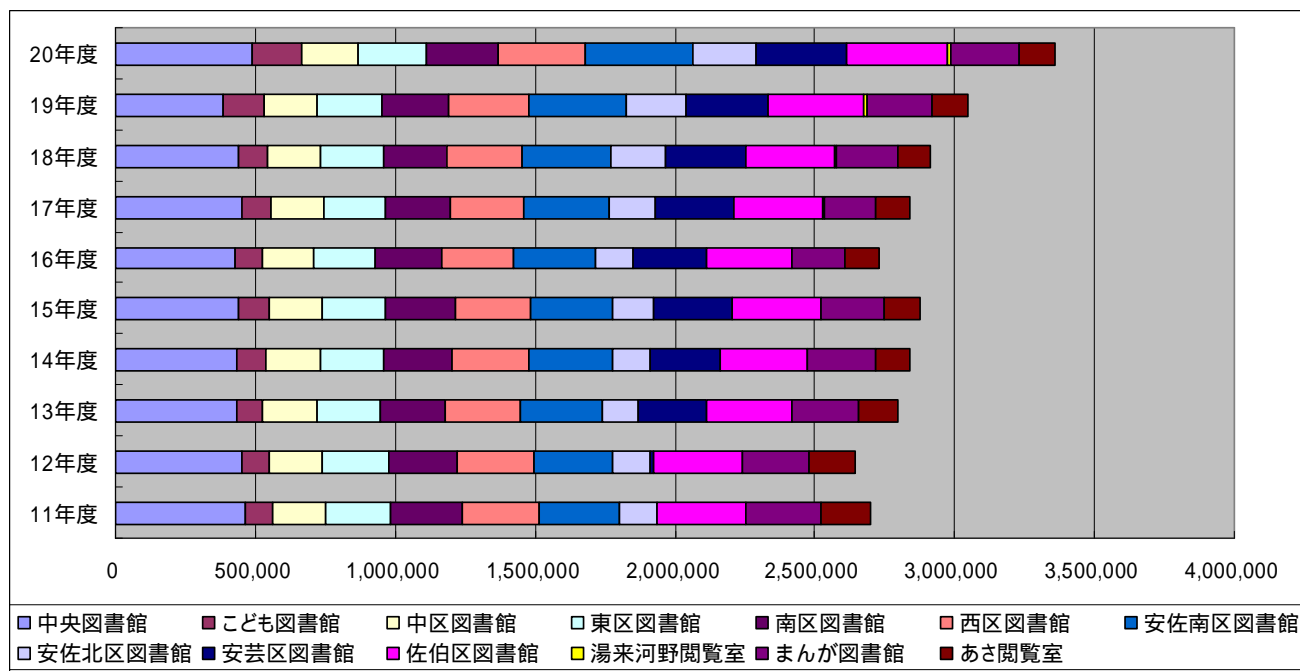
注 まんが図書館は平成9年5月1日開館。あさ閲覧室は平成11年5月1日開室。安芸区図書館は平成13年3月17日開館。湯来河野閲覧室は平成17年4月25日開館(合併)。

中央、安佐南、安佐北、安芸、佐伯の各館については、自動車図書館の貸出を含む。

(まとめ)

安佐南区図書館が9万冊、安芸区図書館が6万冊、中央図書館、西区図書館、安芸区図書館、まんが図書館がそれぞれ3~4万冊、増加したこと等により貸出冊数は518万冊を超え、前年度より約40万冊増加し、過去最高の貸出冊数となった。

ウ 入館者数の推移



(単位：人)

	11年度	12年度	13年度	14年度	15年度	16年度	17年度	18年度	19年度	20年度
中央図書館	464,829	451,079	436,624	433,877	440,875	426,330	449,541	439,993	386,093	489,823
こども図書館	98,630	98,868	88,857	104,276	111,151	101,503	104,599	105,113	143,597	172,805
中区図書館	185,720	189,681	194,858	193,063	185,387	178,478	188,673	190,411	193,318	205,762
東区図書館	236,880	239,976	226,905	229,410	225,502	222,834	224,776	225,219	229,725	245,062
南区図書館	251,778	241,713	229,855	240,870	250,464	236,985	230,592	224,109	238,395	252,547
西区図書館	279,384	272,593	268,760	273,769	269,801	255,011	260,577	268,662	286,701	311,206
安佐南区図書館	281,579	280,351	292,215	300,625	296,588	293,061	305,470	318,009	350,300	384,139
安佐北区図書館	136,816	135,350	130,660	134,184	141,760	133,945	166,048	192,556	212,178	231,122
安芸区図書館	-	15,328	247,013	250,286	283,769	267,273	279,260	287,678	295,369	320,376
佐伯区図書館	320,294	313,586	303,978	312,759	314,538	301,761	319,621	316,758	340,058	363,637
湯来河野閲覧室	-	-	-	-	-	-	7,274	9,212	9,956	10,616
まんが図書館	265,423	242,858	238,027	241,512	229,149	192,818	182,038	218,370	234,483	241,017
あさ閲覧室	176,426	160,123	136,463	127,442	126,497	120,842	120,809	118,899	125,496	130,916
合計	2,697,759	2,641,506	2,794,215	2,842,073	2,875,481	2,730,841	2,839,278	2,914,989	3,045,669	3,359,028

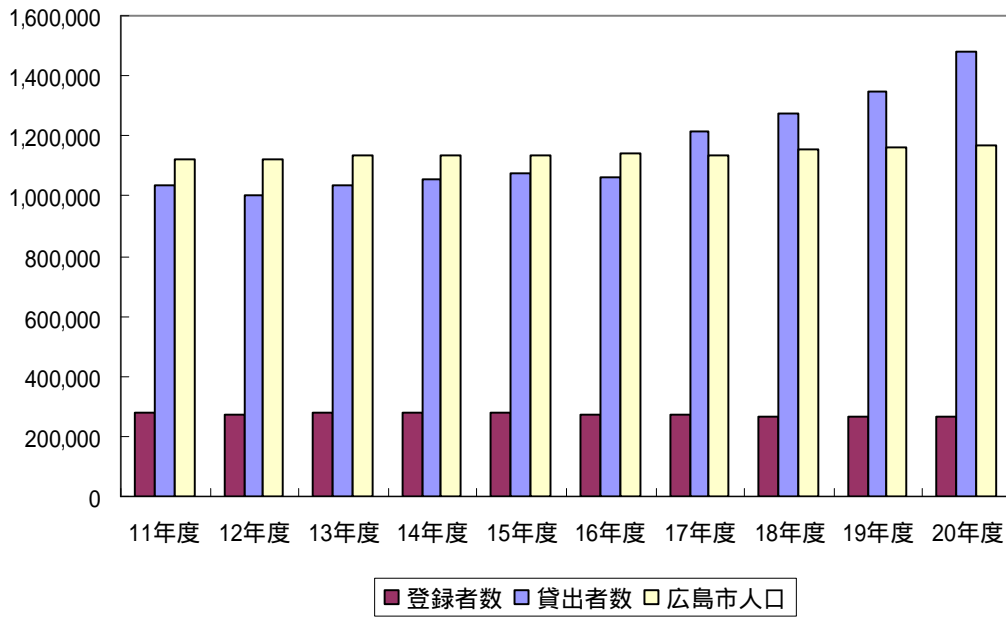
注 まんが図書館は平成9年5月1日開館。あさ閲覧室は平成11年5月1日開室。安芸区図書館は平成13年3月17日開館。湯来河野閲覧室は平成17年4月25日開館(合併)。

(まとめ)

全体では対前年度比10.3%増加し、過去最高の入館者数となった。

工 貸出者数・登録者数の推移

(単位:人)



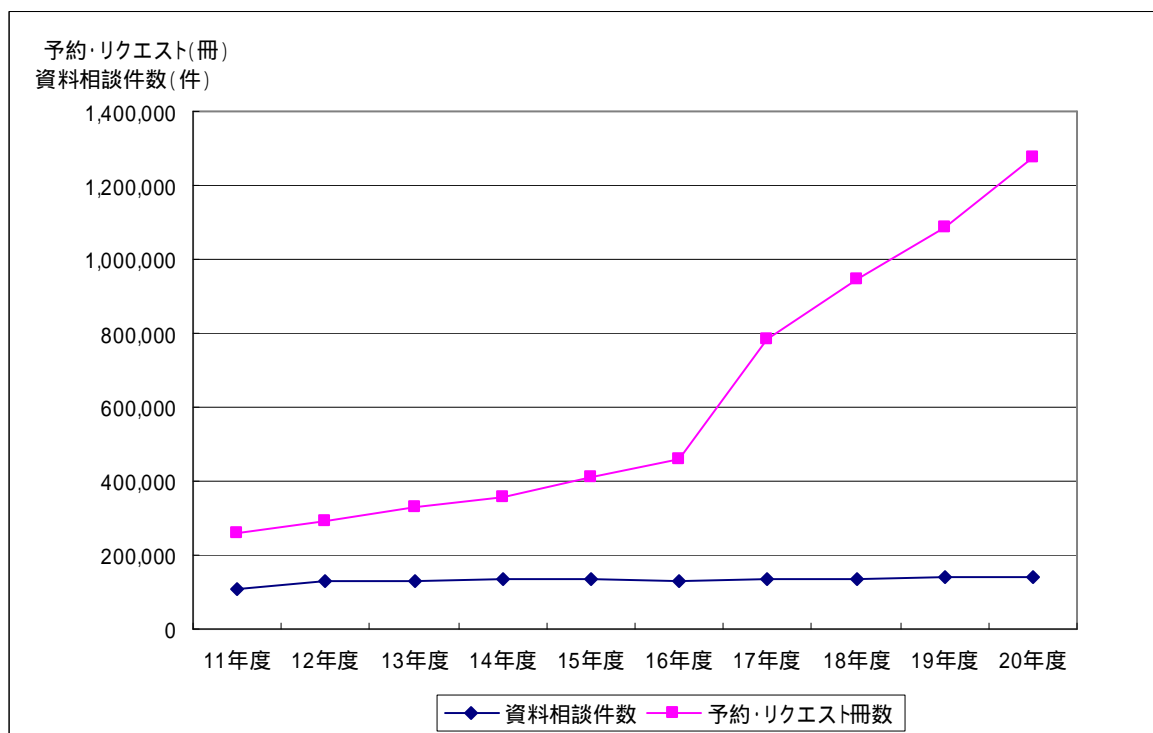
	11年度	12年度	13年度	14年度	15年度	16年度	17年度	18年度	19年度	20年度
登録者数	276,175	272,991	278,712	279,870	278,900	273,902	271,691	268,175	265,044	263,568
貸出者数	1,037,740	999,637	1,038,530	1,054,718	1,076,876	1,063,285	1,212,724	1,276,737	1,348,051	1,481,986
広島市人口	1,120,850	1,123,745	1,131,960	1,133,264	1,138,004	1,143,226	1,154,169	1,158,269	1,163,475	1,167,963
登録率 (登録者数/人口)	24.6%	24.3%	24.6%	24.7%	24.5%	24.0%	23.5%	23.2%	22.8%	22.6%

注 貸出者数及び登録者数に自動車図書館分は含まない。

(まとめ)

登録者数はほぼ横ばいであるが、貸出者数は対前年度比 9.9%増となっている。

オ 予約・リクエスト冊数、資料相談件数の推移



	11年度	12年度	13年度	14年度	15年度	16年度	17年度	18年度	19年度	20年度
予約・リクエスト冊数	258,651	290,951	331,492	359,253	413,449	459,601	784,886	948,529	1,086,826	1,274,547
資料相談件数	109,283	131,229	131,881	134,364	134,554	129,537	136,994	134,631	139,792	142,702

(まとめ)

資料相談件数は対前年度比 2.1%増でほぼ平年並み。予約・リクエスト冊数は対前年度比 17.3%増。インターネットを利用した予約が増大したことにより、大幅な増を示している。

MEMO

(2) 館別利用状況(平成20年度)

項目	中央	こども	中	東	南	西	安佐南	安佐北	安芸	佐伯	湯来河野	まんが	あさ	合計
開館日数	290	290	290	291	291	291	290	291	291	290	290	290	290	3,775
入館者数	489,823	172,805	205,762	245,062	252,547	311,206	384,139	231,122	320,376	363,637	10,616	241,017	130,916	3,359,028
館外貸出冊数	377,985	121,762	272,232	355,754	387,525	395,856	712,871	319,765	427,500	652,410	18,086	494,292	359,362	4,895,400
個人	371,934	95,776	262,756	351,385	377,553	384,086	696,894	312,770	413,188	638,405	15,699	491,444	358,136	4,770,027
団体	6,051	25,986	9,476	4,369	9,972	11,770	15,976	6,995	14,312	14,005	2,387	2,848	1,226	125,373
貸出図書の種類	342,283	8,053	171,370	200,152	219,853	223,949	350,567	166,563	207,985	337,291	8,571	6,904	18,412	2,261,953
一般	4,061	105,877	60,355	102,763	121,390	111,396	253,164	106,198	153,859	216,410	8,288	1,346	4,792	1,249,899
児童	2,777	4,347	16,222	17,617	20,832	24,342	29,421	16,545	23,628	28,438	1,227	7,149	13,183	205,728
雑誌	28,864	3,485	24,285	35,222	25,450	36,169	79,719	30,459	42,028	70,271	0	478,893	322,975	1,177,820
まんが	147,183	28,214	90,884	115,233	122,986	129,253	216,216	94,450	130,136	198,435	4,858	114,177	89,961	1,481,986
個人	1,975	3,007	1,835	656	1,276	1,235	1,942	947	1,571	1,644	206	261	171	16,726
団体	32,330	13,582	13,908	22,126	21,772	21,506	37,116	17,784	19,970	35,859	1,690	17,134	8,791	263,568
うち新規	4,129	1,271	1,632	2,012	2,258	2,965	4,904	2,050	2,557	4,811	118	2,525	1,035	32,267
うち抹消	4,314	1,763	1,644	2,609	2,785	3,045	4,563	1,998	2,409	4,851	0	2,564	1,198	33,743
団体(累計)	418	517	88	65	118	89	206	135	88	196	11	5	5	1,941
うち新規	64	37	12	4	7	13	18	9	15	23	0	2	1	205
うち抹消	16	70	16	5	15	6	30	21	7	29	0	2	1	218
個人貸出冊数	134,436	-	-	-	-	-	68,877	43,939	17,871	25,777	-	-	-	290,900
ともほど文庫貸出冊数	40,409	-	-	-	-	-	-	-	-	-	-	-	-	40,409
貸出者数	11,514	-	-	-	-	-	-	-	-	-	-	-	-	11,514
登録者数	1,254	-	-	-	-	-	-	-	-	-	-	-	-	1,254
配本所貸出冊数	94,027	-	-	-	-	-	68,877	43,939	17,871	25,777	-	-	-	250,491
公民館図書室	86,189	-	-	-	-	-	62,129	42,691	16,252	25,664	-	-	-	232,925
地域文庫	5,203	-	-	-	-	-	6,008	1,224	922	0	-	-	-	13,357
その他の配本所	2,635	-	-	-	-	-	740	24	697	113	-	-	-	4,209
配本冊数	47,986	-	-	-	-	-	20,241	20,905	8,694	25,676	-	-	-	123,502
配本か所数	461	-	-	-	-	-	222	188	78	240	-	-	-	1,189
団体貸出冊数	612	-	-	-	-	-	-	-	-	-	-	-	-	612
貸出団体数	74	-	-	-	-	-	-	-	-	-	-	-	-	74
登録団体数	44	-	-	-	-	-	-	-	-	-	-	-	-	44
読書会対入冊数	612	-	-	-	-	-	-	-	-	-	-	-	-	612
読書会対入冊数	74	-	-	-	-	-	-	-	-	-	-	-	-	74
資料相談	49,973	13,512	6,171	7,352	7,576	9,337	12,436	8,565	10,517	13,485	60	2,409	1,309	142,702
文献複写	80,730	1,286	2,385	2,212	2,220	3,889	2,981	1,512	1,725	4,410	74	134	58	103,616
予約・リクエスト	114,859	18,742	88,769	104,375	105,419	117,621	212,275	76,657	108,996	198,253	537	57,062	70,982	1,274,547
読書行事等	4,770	7,585	1,778	1,720	1,222	1,733	1,773	1,460	2,846	1,824	5,639	490	565	33,405
うち中央図書館共催	65	338	79	51	58	69	78	65	125	70	203	5	2	1,208
展示	15	33	62	19	26	21	56	36	19	17	26	16	6	352
国運寄託図書館 貸出冊数	34	-	-	-	-	-	-	-	-	-	-	-	-	34
貸出件数	23	-	-	-	-	-	-	-	-	-	-	-	-	23
入室者数	102	-	-	-	-	-	-	-	-	-	-	-	-	102
対面朗読利用者数	402	0	0	0	0	0	0	0	0	0	0	0	0	402
郵送貸出 図書貸出冊数	1,066	0	-	-	-	-	-	-	-	-	-	-	-	1,066
貸出件数	521	0	-	-	-	-	-	-	-	-	-	-	-	521
登録者数	90	10	-	-	-	-	-	-	-	-	-	-	-	100
放つて貸出本数	6,400	293	-	-	-	-	-	-	-	-	-	-	-	6,693
貸出件数	967	63	-	-	-	-	-	-	-	-	-	-	-	1,030
登録者数	157	11	-	-	-	-	-	-	-	-	-	-	-	168
蔵書冊数	949,546	173,207	61,241	66,432	57,713	73,822	139,090	113,181	96,029	141,255	22,289	100,475	53,977	2,048,257
館内	677,626	173,207	61,241	66,432	57,713	73,822	80,419	60,032	78,417	85,322	22,289	100,475	53,977	1,590,972
自動車図書館	271,920	-	-	-	-	-	58,671	53,149	17,612	55,933	-	-	-	457,285
一般図書	815,953	6,605	42,887	42,669	36,870	46,189	83,039	66,664	62,034	82,761	14,473	67	12	1,300,223
館内	677,626	6,605	42,887	42,669	36,870	46,189	50,921	37,982	52,162	51,960	14,473	67	12	1,060,423
自動車図書館	138,327	-	-	-	-	-	32,118	28,682	9,872	30,801	-	-	-	239,800
児童図書	133,593	166,602	18,354	23,763	20,843	27,633	56,051	46,513	33,995	58,494	7,816	3	0	593,660
館内	0	166,602	18,354	23,763	20,843	27,633	29,498	22,046	26,255	33,362	7,816	3	0	376,175
自動車図書館	133,593	-	-	-	-	-	26,553	24,467	7,740	25,132	-	-	-	217,485
まんが図書	0	0	0	0	0	0	0	4	0	0	0	100,405	53,965	154,374
館内	0	0	0	0	0	0	0	4	0	0	0	100,405	53,965	154,374
自動車図書館	0	0	0	0	0	0	0	0	0	0	0	0	0	0
差引計	-25,523	3,382	-4,317	2,839	2,580	1,533	4,753	4,670	4,287	7,882	1,974	2,397	2,604	9,061
館内	24,716	3,382	-4,317	2,839	2,580	1,533	2,593	3,096	3,984	5,713	1,974	2,397	2,604	53,094
自動車図書館	-50,239	-	-	-	-	-	2,160	1,574	303	2,169	-	-	-	-44,033
購入	24,429	5,601	4,836	5,485	4,914	4,846	8,596	6,719	5,193	7,891	1,702	7,084	3,156	90,452
館内	17,463	5,601	4,836	5,485	4,914	4,846	6,436	4,670	4,657	5,850	1,702	7,084	3,156	76,700
自動車図書館	6,966	-	-	-	-	-	2,160	2,049	536	2,041	-	-	-	13,752
寄贈	4,358	317	1,303	927	810	1,180	830	1,005	906	488	0	709	308	13,141
館内	4,199	317	1,303	927	810	1,180	830	744	815	452	0	709	308	12,594
自動車図書館	159	-	-	-	-	-	0	261	91	36	-	-	-	547
増	6,110	424	267	275	163	67	330	2	241	492	272	264	97	9,004
館内	5,674	424	267	275	163	67	330	2	169	400	272	264	97	8,404
自動車図書館	436	-	-	-	-	-	0	0	72	92	-	-	-	600
減	487	521	1,774	528	593	642	1,058	593	225	0	0	42	289	6,752
館内	487	521	1,774	528	593	642	1,058	593	225	0	0	42	289	6,752
自動車図書館	0	-	-	-	-	-	0	0	0	0	-	-	-	0
除籍	59,933	2,439	8,949	3,320	2,714	3,918	3,945	2,463	1,828	989	0	5,618	668	96,784
館内	2,133	2,439	8,949	3,320	2,714	3,918	3,945	1,727	1,432	989	0	5,618	668	37,852
自動車図書館	57,800	-	-	-	-	-	0	736	396	0	-	-	-	58,932

12 平成20年度施設見学等受入の状況

(1) 館別件数

館名	学校関係														その他				合計		
	見学							職場体験学習			総合学習			インターンシップ	その他	視察		その他			
	学校				内訳		計	学校		計	学校		計			市内	市外			計	
	小	中	高	他	市内	市外		中	他		小	中									計
中央図書館				1	1		1	3		3			0	5			4	4	1	14	
こども図書館	13			21	31	3	34	3	4	7			0	4	12		3	3	4	64	
中区図書館							0	6		6			0					0		6	
東区図書館							0	6	1	7	1		1		1			0		9	
南区図書館	1				1		1	3		3			0					0		4	
西区図書館	2				2		2	5		5		1	1	1				0		9	
安佐南区図書館	1				1		1		4	4		1	1					0		6	
安佐北区図書館	3				3		3	3		3		1	1					0		7	
安芸区図書館	6			3	9		9	5		5			0	1				0		15	
佐伯区図書館							0	6		6			0	1				0		7	
湯来河野閲覧室	2	47			49		49	2		2			0					0		51	
まんが図書館	8	3	11	4	11	15	26	2		2			0				7	7		35	
あさ閲覧室	1			2	1	2	3	2		2			0					0		5	
合計	37	50	11	31	109	20	129	46	9	55	1	3	4	12	13		0	14	14	5	232

(2) 館別人数

館名	学校関係														その他				合計		
	見学							職場体験学習			総合学習			インターンシップ	その他	視察		その他			
	学校				内訳		計	学校		計	学校		計			市内	市外			計	
	小	中	高	他	市内	市外		中	他		小	中									計
中央図書館				58	58		58	6		6			0	10			6	6	3	83	
こども図書館	619			789	723	66	789	7	4	11			0	4	232		16	16	53	1,105	
中区図書館							0	16		16			0					0		16	
東区図書館							0	12	1	13	118		118	2				0		133	
南区図書館	120				120		120	6		6			0					0		126	
西区図書館	116				116		116	10		10		93	93	1				0		220	
安佐南区図書館	22				22		22	9		9	32		32					0		63	
安佐北区図書館	153				153		153	7		7		63	63					0		223	
安芸区図書館	279			74	353		353	13		13			0	1				0		367	
佐伯区図書館							0	12		12			0	1				0		13	
湯来河野閲覧室	35	106			141		141	4		4			0					0		145	
まんが図書館	251	72	283	4	324	290	614	4		4			0				8	8		626	
あさ閲覧室	11			2	11	2	13	4		4			0					0		17	
合計	1,606	178	283	927	2,021	358	2,379	110	5	115	150	156	306	17	234		0	30	30	56	3,137

インターンシップはすべて大学

1 3 実施内容

(1) 中央図書館

行事名	内 容	回数	人数
館内読書会	市民の読書活動及び利用の促進のため、市民を対象に開催。	18	783
	中央図書館	2	133
	2 月 朗読読書会「博士の愛した数式」	1	82
	3 月 ビジネスセミナー「日本でいちばん大切にしたい会社への道」	1	51
	区図書館と共催	16	650
	4 月 ひかりとあそぼう 宮沢賢治『やまなし』の世界 安 芸	1	11
	7 月 みんなでおりがみ ~かわいいりんご~ 西	1	17
	7 月 夏休み工作教室「レーシングカーを走らせよう」 南	1	47
	7・8月 絵本をつくろう! 東	2	91
	8 月 みんなで工作 ~くるくるヘリコプター~ 西	1	36
	8 月 図書館であそぼう「ビューンと飛ばそう!紙ヒコーキ」 中	1	55
	10月 おはなし会 ~ようこそ絵本の世界~ 南	1	85
	" 大人のためのストーリーテリング 西	1	75
	11月 書評の書き方講座 子どもの本を紹介しよう! 安 芸	2	40
	12月 こんなに楽しい、面白い! - 絵本から物語の世界へ - 佐 伯	1	24
	1 月 学校図書ボランティア講座『学校での読み聞かせ実践講座』 佐 伯	1	29
	" 郷土史講座 - 安芸区を知る 酒造場探訪 - 安 芸	1	21
	2 月 西区民文化センターまつり 人形劇 西	1	93
	3 月 ストーリーテリング入門講座 南	1	26
	ビジネス支援		17
5月24日 女性のための起業支援セミナー		1	44
11月12日 ~11月19日 ガンバル中小企業応援セミナー		4	26
毎月第2土曜日 ビジネス相談会		12	26
図書館 ボランティア		4	290
	11月28日 図書館ボランティア養成講座(ステップアップ編)	1	21
	11月29日 対面朗読ボランティア研修会 講師:宮川恵子氏(元テレビ新広島アナウンサー)	1	11
	3月20日 文化財団ボランティアフェスティバル 本の交換市	1	250
	3月31日 ボランティア交流会	1	8

行事名	内 容	回数	人数	
コンピュータシステム活用講座		2	27	
	9月6日 9月7日	コンピュータシステムについて、資料の探し方。予約の仕方等を中心に、利用方法を説明。OPAC（館内利用者端末編）とインターネット編。	2	27
企画展 関連事業		4	451	
	6月8日	企画展「ひろしまグッドデザイン賞」関連講座 ワークショップ「エコ素材で楽しい工作」	1	58
	8月2日	「被爆建造物の声なき証言を伝える」 講師：石丸紀興氏（広島国際大学教授） 山下和也氏（都市計画プランナー）	1	50
	8月23日	講演会「広島は私の街 - 新藤兼人監督と広島 - 」 講師：新藤兼人氏	1	310
	2月28日	企画展示「箔力」展関連講座 ワークショップ「箔押し体験してみよう！」	1	33
子ども読書まつり 共同事業		1	110	
	5月17日	宮沢賢治を味わう ～耳と目で感じる賢治の世界～ 講演会 講師：伊藤眞一郎氏（安田女子大学教授） 朗読会 講師：ひろしま音読の会	1	110
ひろしま図書館まつり 関連事業		1	463	
	11月1日	<読書フォーラム>広島発！活字の底力 基調講演 講師：重松清氏（直木賞作家） パネルディスカッション 岡崎武志氏（書評家、ライター） 山元隆春氏（広島大学大学院教育研究科教授、広島大学附属幼稚園長） 吉川五百枝氏（ひろしま子どもの読書活動団体等ネットワーク協議会代表幹事） コーディネーター 藤本康之氏（中国新聞社編集局文化部長）	1	463
鈴木三重吉主宰「赤い鳥」 刊行90周年記念事業		2	292	
	7月2日	講演会「私と赤い鳥」 講師：鳥越信氏（児童文学者）	1	145
	7月12日	「朗読と童謡の集い」 朗読 朗読：ひろしま音読の会 童謡 合唱指導：高田幸子氏	1	147

行事名	内 容	回数	人数	
闘病記コーナ ー開設2周年 記 念 事 業		3	232	
	3月15日	記念講演会「がん対策個人計画～がんになったら7か条」 講師：浜中和子氏（浜中皮ふ科クリニック院長）	1	83
	3月7日	介護体験講演会「これがオヤジの生きる道」 講師：塩崎周司氏（おやしプロガー・エッセイスト）	1	61
	3月28日	健康フェスタ「読んで健康、測って健康」	1	88
大学図書館・ 市立図書館 提携記念事業		3	186	
	9月20日	講演会「図書館から世界が見える」 「図書館からの贈り物 - 文化人類学の立場から - 」 講師：高谷紀夫氏（広島大学副理事、エクステンションセンター長） 「『ハックルベリー・フィンの冒険』から見えるアメリカ」 講師：田中久男氏（広島大学図書館長）	1	81
	12月20日	講演会「イサム・ノグチの芸術とその周辺」 講師：前川義春氏（広島市立大学芸術学部教授）	1	73
	1月24日	三浦先生と歩く広島城探検ツアー 講師：三浦正幸氏（広島大学教授）	1	32
広島市立図書 館 メ イ ト 主 催 事 業		2	46	
	6月15日	「赤い鳥」創刊90周年記念バスツアー	1	27
	10月18日	講演会「若者ことばの今と昔」 講師：小西いずみ氏（広島大学大学院 教育学研究科 講師）	1	19
本のリサイク ル フェ ア		1	747	
	11月3日	除籍図書 of の市民への無償譲渡（譲渡冊数：9,165冊） 人数は、譲渡者数	1	747
本の交換市		1	607	
	11月9日	持ち込み、持ち帰り自由な不要本の交換市 人数は参加者数	1	607
期限切れ雑誌 提 供		6	440	
	偶 数 月	保存年限の切れた雑誌の市民への無償譲渡 人数は、譲渡者数	6	440

行事名	内 容	回数	人数
第16回南の風 EBAあそび		-	-
	2月8日 「本の交換市」に提供された図書の無料提供の実施 (主催 南の風の街EBAを創る会)	-	-

行事名	内 容
企画展示	来館者を対象に、中央図書館2階展示ホールにおいて、所蔵資料等の展示を行う。
	4月19日～5月18日 宮沢賢治ワールド
	5月24日～6月11日 ひろしまグッドデザイン賞
	6月22日～7月21日 「赤い鳥」の贈りもの～鈴木三重吉と近代児童文化
	7月29日～8月17日 被爆建造物の声なき証言
	8月21日～9月23日 新藤兼人の仕事～家族・故郷・仲間たち～
	9月27日～10月5日 広島市立図書館・広島大学図書館提携記念企画展示
	10月8日～10月22日 広島若葉芸術文庫展
	10月26日～11月6日 読書週間ポスター展
	11月8日～11月16日 エコポスター展
	11月22日～12月6日 企画展「創造的なハートたち」
	12月10日～12月28日 イサム・ノグチと広島
	1月10日～1月18日 「徳川本 源氏物語画帖」の世界
	1月23日～2月8日 日韓ユーモア漫画家年賀状交流展
	2月14日～2月28日 「箔力」展～図書と装丁デザイン
3月6日～4月10日 『早期発見！自分の病気 - こんな病気をご存知ですか - 』	

(2) こども図書館
ア 読書行事等

行事名	内 容	対 象	回数	人数
おはなし会	絵本の読みきかせ、ストーリーテリング、紙芝居、折り紙、スライド、人形劇、工作、本の紹介など	幼児及び小学生	86	1,089
おひざにだっこのおはなし会	絵本の読みきかせ、本の紹介など	乳幼児とその保護者	24	363
妊婦さんへのおはなし会	絵本の読みきかせ、本の紹介など	妊婦さんとパートナー、乳幼児	12	45
小学生おはなしクラブ	絵本の読みきかせ、ストーリーテリング(おはなし)	小学生	22	109
大人のためのブックトーク	こども図書館作成の良書目録「ほんはともだち 06」に掲載された児童書を紹介	大人	1	32
子どもの本を楽しむ大人の読書会	子どもの本を楽しむ大人の読書会 1回2時間	大人	6	51
図書館招待	保育園・幼稚園児、小学生・中学生を対象としたおはなし会と図書館案内	保育園・幼稚園児、小・中学生	34	1,450
小 計			185	3,139

イ 講演会

行事名	内 容	対 象	回数	人数
児童文化講演会	9月28日「アリになったカメラマンが語る」 講師：栗林慧氏(昆虫写真家)	市民	1	158
やっぱり本が好き(児童文化講演会)	7月25日「落語がおもしろい」 講師：桂文我氏(落語家)	中・高校生	1	50
小 計			2	208

ウ ボランティア養成等

行事名	内 容	対 象	回数	人数
子どもと本を結ぶボランティア養成講座	地域で読書活動のできるボランティアを育成するための専門講座(初心者編(2区)計10回、経験者編(こども)5回)	大人	15	588
ボランティア研修・交流会	ボランティア養成講座修了者等の情報交換と資質向上のための研修と交流	大人	4	96
中学生・高校生のボランティア(ライブラリー・サポーターズ)	中・高校生の読み聞かせボランティアを養成 おはなし会での絵本の読みきかせ、図書館のイベントの手伝いなどの中・高校生によるボランティア活動	中・高校生	29	251
読み聞かせボランティアネットワーク事業	12月4日公開シンポジウム 「盛り上げよう!広島市の子どもと本を結ぶ活動」	大人	1	78
小 計			49	1,013

エ その他行事等

行事名	内 容	対 象	回数	人数
一日図書館員 図書館の達人 ほん大好きクイズ等	小・中学生の一日図書館員 図書館の利用方法についての講座等	幼児及び小学生 中・高校生	99	3,023
小 計			99	3,023

オ 期限切れ雑誌提供

行事名	内 容	対 象	回数	人数
期限切れ雑誌提供	保存年限の切れた雑誌の市民への無償譲渡 人数は譲渡者数		3	202
小 計			3	202
合 計 (ア+イ+ウ+エ+オ)			338	7,585

カ 学校との連携

行事名	内 容	対 象	回数
学校図書館訪問	学校からの要望により、小、中学校の学校図書館を訪問し、読書環境の整備と図書館活用の促進を図るための助言。	広島市立 小、中学校	随 時
職場体験学習の受入	図書館の仕事を一日体験することにより、読書の大切さと図書館利用の促進。	中学生	随 時
調べ学習支援	・ 図書館の利用の仕方や本の調べ方などを指導。 ・ 「調べ学習」や「総合的な学習」に対する団体貸出の利用促進。	小、中学校	随 時
図書館教育 推進事業支援	学校図書館ボランティアの指導・支援	小、中学校	随 時
学校図書館支援講座	3回講座 1月17日「ブックトークを学ぶ」 1月24日「読書のアニメーションを学ぶ」 1月31日「学校図書館で読む・調べるとは」	司書教諭、ボ ランティア	173 (再掲)

事業名	内 容	対 象	貸出件数	貸出冊数
学校支援図書セット 貸 出	小学校中学年以上の調べ学習に役立つ資料を テーマ別に1セット約30冊で貸出。 20テーマ・30セット (11月~) 916冊 (購入冊数474 寄附冊数430 寄贈冊数12)	小学校	11件	340冊

キ 保健センターとの連携

行事名	内 容	対 象	回数	人数
保健センターとの連携	保健センターが実施する妊婦教室で、絵本の選び方や絵本の紹介 4ヶ月検診時に乳幼児向け絵本リストの配布	妊婦	36	581

ク 資料(作品)展示

展 示 テ ー マ	実施月
としょかん だいすき!	4月
ありがとう 石井桃子さん	4月~5月
宮沢賢治ワールド	4月~5月
宮沢賢治ワールド(フェルト人形展示)	4月~5月
宮沢賢治ワールド(きり絵展示)	4月~5月
宮沢賢治の世界	4月~5月
大人の読書会 林明子さんの本	5月~6月
「裁判員制度」って、知ってる?	5月~6月
カーネギー賞、ケイト・グリーンナウェイ賞受賞作品を読もう!	5月~6月
食について考えよう	6月
落語のほん	6月~8月
「赤い鳥3賞」の受賞作品を中心に	6月~7月
よもう!あそぼう!!	7月~8月
自由研究・工作の本	7月~8月
それいけ夏休みズッコケ・ワールド	7月~8月
平和を祈って・・・	8月
原爆絵本の原画展~「わたしのヒロシマ」~	8月
水ってふしぎ!	8月~9月
美しい地球を守ろう!	9月
マーク・トウェインの本	9月
むしとともだち しぜんとともだち	9月~10月
栗林慧氏昆虫写真パネル展示	9月~10月
ありがとう市民球場、がんばれサンフレッチェ!~スポーツの秋~	10月
読んでみて!この本-いのちが、きらり。-	10月~12月
こども図書館を訪れた作家さんたち	11月
ハンディキャップをもつ人たちのことを知ろう	11月~12月
見上げてごらん、夜の星を・・・(世界天文年2009)	12月~2月
伝えたい、日本のこと	1月
世界の絵本がやってくる!	1月
第14回日本絵本賞読者賞候補作	1月
25年以上読み継がれてきた絵本 外国の絵本	2月
ガリレオさんと宇宙散歩(世界天文年2009)	2月~3月
25年以上読み継がれてきた絵本 日本の絵本	3月

(3) 区・まんが図書館

注 印は中央図書館と共催

館名	内容	回数	人数
中区図書館	読書行事等	79	1,778
	外国語のおはなし会	11	259
	えほんとわらべうた	11	327
	図書館であそぼう うち1回	12	206
	おはなしワールド	12	186
	おはなしワールド(特別講演会)	1	29
	大人のための図書館セミナー	5	315
	おはなしとこども映画会	1	64
	アイデアロボット工作教室	1	8
	薄井貴恵のラッピング遊び	3	12
	小学校・保育園でのおはなし会	20	353
	ふれあい教室でのおはなし会	2	19
	資料(作品)展示	62	-
	こんな時どうする? -防犯・災害対策-	1	-
	わたしのあんぜん	1	-
	外国語の絵本	2	-
	きり絵で賢治	1	-
	宮沢賢治ワールド	1	-
	山田實おじいちゃんののんびり手づくりからくりおもちゃ展	1	-
	図書館であそぼう関連本	6	-
	心とからだ、元気ですか?	1	-
	人形で宮沢賢治	1	-
	大人のための図書館セミナー関連本	2	-
	吉本興業とお笑い芸人の書いた本	1	-
	チームマイナス6% ~わたしたちで地球を守ろう!~	1	-
	食育に関する本	1	-
	たんざくにねがいごとをかこう!	1	-
	美輪明宏の本	1	-
	文珍のおもしろ本ありませ!	1	-
	オリンピックだ!がんばれニッポン!	1	-
	図書館ギャラリー・山口紀行日本画展	1	-
	子どもたちにすすめたい本目録の本	1	-
	スーザン・ヒルの本	1	-
	狂言の本	1	-
	折り鶴アート ~平和への願い~	1	-
	なつやすみの宿題はお早めに	1	-
	第10回図書館を使った`調べる`学習賞コンクール入賞作品展示	1	-
	三浦綾子の本	1	-
	アニメーションはおもしろい!	1	-
	いつまでも平和であるために	1	-
	爆心地復元映像写真展	1	-

館名	内容	回数	人数
中区図書館 (つづき)	力を身につける	1	-
	丈夫な体をつくるには	1	-
	図書館ギャラリー 趣味の写真展・小さな花たち	1	-
	敬老の日読書のすすめ	1	-
	図書館ギャラリー ゲイジユツするこどもたち展	1	-
	図書館に行こう！使おう！楽しもう！	1	-
	ベストセラーと文学賞 いまむかし	1	-
	図書館ギャラリー 薄井貴絵のラッピング遊び	1	-
	重松清の本	1	-
	図書館員から 「おもしろいからこれぜひ読んで」	1	-
	ビタミンB ~心にしみる活字の力	1	-
	いままでもこれからもずっと ~お父さんもお母さんも読んだよ~	1	-
	古典に親しむ	1	-
	図書館ギャラリー 自分流の手編みニット	1	-
	ミニミニ天野喜孝展	1	-
	今年もいよいよ終わりです	1	-
	図書館ギャラリー 広島市立基町高等学校創造表現コース生徒作品展	1	-
	被爆電車関連本	1	-
	「和のこころ」を見つめる	1	-
	図書館ギャラリー 書の友社 新春書道展	1	-
	日本のこと、もっと知ろう！	1	-
	若い人に贈る読書	1	-
	これであなかも「ひろしま通」	1	-
	自分たちのまちをもっと知ろう！	1	-
	図書館ギャラリー ミニ草履のモチーフ展	1	-
	もうすぐ「春」 ~どうぶつも花も元気いっぱい~	1	-
図書館ギャラリー 前原孝蔵 癒しのパステル画展	1	-	
東区図書館	読書行事等	51	1,720
	おはなし会	45	813
	絵本をつくろう！	2	91
	親子で楽しむはじめての絵本講座	1	47
	おはなし おんがく 花いっぱい in東区	1	350
	絵本だいすき！0・1・2	1	57
	本の交換市（ひがし区 出会い・ふれあいフェスティバル）	1	362
	資料展示	19	-
	いただきます ごちそうさま	1	-
	宮沢賢治ワールド	1	-
	元気にあそぼう！	1	-
	宮沢賢治ワールド	1	-
	はじめてのえほん	1	-
	おいしいね、朝ごはん	1	-

館名	内 容	回数	人数
東区図書館 (つづき)	ことばの玉手箱	1	-
	「赤い鳥」のみた夢	1	-
	ひろしま・広島・ヒロシマ	1	-
	汗をながそう!	1	-
	うた・音・リズム	1	-
	ビタミンB(ブック) 心にしみこむ活字の力	1	-
	おえかき ぐるぐる	1	-
	メリークリスマス!	1	-
	うしさんの出番です	1	-
	ゆき	1	-
	「なりたい!」になるには	1	-
	芽がでて ふくらんで	1	-
	大きな字で読みやすい	1	-
南区図書館	読書行事等	58	1,222
	おはなし会 うち1回	46	856
	ボランティア養成講座	5	124
	夏休み工作教室「レーシングカーを走らせよう」	1	47
	発明発見サイエンス教室 ~万華鏡をつくろう!!~	1	18
	被爆電車を知ってみよう	1	4
	南区図書館 交通講座	2	24
	雑誌リサイクルフェア	1	123
	ストーリーテリング入門講座	1	26
	資料展示	26	-
	ありがとう石井桃子さん	1	-
	宮沢賢治ワールド	1	-
	たくさんわらおう!	1	-
	しぜんともだち	1	-
	こんな本もあります!	1	-
	6月は食育月間	1	-
	美術館でちょっと素敵な時間を	1	-
	ちょっとこわいよ	1	-
	ヒロシマより祈りをこめて	1	-
	水木しげる展	1	-
	星空を見上げて	1	-
	世界の国からこんにちへ	1	-
	なつがやってきた	1	-
	のりものだいすき	1	-
	秋の夜長にこの一冊	1	-
	なみだくんこんにちへ	1	-
	ビタミンB ~心にしみこむ活字の力~	1	-
古きに学ぶ	1	-	

館名	内容	回数	人数
南区図書館 (つづき)	おいしいね	1	-
	さむいさむい	1	-
	文芸ひろしま	1	-
	ハッピークリスマス	1	-
	発掘! ひろしま	1	-
	モーモーうしどし	1	-
	にゃんにゃんわんわん	1	-
	おんなのこってステキ	1	-
西区図書館	読書行事等	69	1,733
	おはなし会	45	909
	みんなでおりがみ うち1回	2	48
	みんなで工作 ~くるくるヘリコプター	1	36
	親子発明工作教室	1	21
	パパ、絵本読んで! - パパ S 絵本プロジェクトのおはなし会とフリートーク -	1	118
	図書館であそぼう	7	110
	和楽器の演奏とおはなし会	1	43
	わいわいこどもまつり	1	62
	西区民文化センターまつり 人形劇	1	93
	子どもと本を結ぶボランティア養成講座(こども図書館)	5	188
	大人のためのストーリーテリング	1	75
	図書ボランティア研修会講師(三篠小学校・中広中学校区)	2	22
	公民館図書ボランティア研修講師(己斐公民館)	1	8
	資料展示	21	
	ともだちたくさん	1	
	宮沢賢治ワールド	1	
	のりものりもの	1	
	あめあめふれふれ	1	
	エコでいこう!	1	
	こわ~いはなし	1	
	平和ってなあに	1	
	ハーブでさわやかに	1	
	戦争・平和・テロ・和解	1	
	いただきま~す	1	
	秋を感じる	1	
	本でめぐる世界遺産ツアー	1	
	ビタミンB(ブック) ~心にしみこむ活字の力	1	
	はたらく	1	
	クリスマスとお正月	1	
	今夜は一杯...	1	
	雪	1	
ターシャ・テューダーの絵本	1		

館名	内容	回数	人数
西区図書館 (つづき)	もうもうチュウチュウにゃあにゃあわんわんいろんなおともだちいっぱい	1	
	教科書にでてきたおはなし	1	
	お花がさいたよ	1	
安佐南区図書館	読書行事等	78	1,773
	おはなし会	21	367
	0・1・2才のおはなし会	24	703
	おなかのあかちゃんと楽しむおはなし会	5	34
	似顔絵実演	1	6
	江戸文学に親しむ集い	11	171
	エコライフ実践講座	6	111
	花巻弁で語る宮沢賢治の世界	1	56
	布ぞうりを作ろう会	6	157
	メタボが気になるあなたへ	1	7
	人形劇がやってくる!	1	109
	加納千里子講演会「草木がつなく心」	1	52
	資料展示	56	
	似顔絵を楽しむ	1	
	春の野山に出かけよう	1	
	ともだちたくさんできるかな	1	
	エコ家事	1	
	さくら	1	
	まほうのタワシをつくろう	1	
	先取り宮沢賢治	1	
	ふしぎふしぎ	1	
	石ッコ賢さん	1	
	宮沢賢治ワールド よだかの星の世界	1	
	暮らしに花を	1	
	いってみたいな よそのくに	1	
	特集「佐竹美保」	1	
	ミミズくんがんばる	1	
	子育て応援BOOK	1	
	きょうのおやつは なに?	1	
	大常識シリーズ	1	
	いちどなりたい忍者	1	
	追悼 ターシャ・テューダー	1	
	あなたの読書を支援します!	1	
エリック・カールの絵本	1		
家	1		
10歳から大人まで	1		
劣化ウラン被害写真展	1		
どきどき こわーいほん	1		

館名	内容	回数	人数
安佐南区図書館 (つづき)	世界のヒバクシャ	1	
	ゴミライフ	1	
	感想文なんてキライです	1	
	「図書館を使った」調べる「学習賞コンクール」受賞作複製作品展	1	
	スポーツしましょ	1	
	だいすき！おじいちゃんおばあちゃん	1	
	祝100歳！ 田邊君子さん手芸作品展	1	
	あなたもつくってみませんか(田邊君子さん手芸作品展によせて)	1	
	100歳はスゴイ！	1	
	源氏物語千年紀	1	
	のりものあつまれ～自転車から宇宙船まで～	1	
	健康について考えてみませんか	1	
	草木の生命を描く～加納千里子花の詩画展～	1	
	活字の力～今、時代を生き抜くための本～	1	
	ビタミンBOOK	1	
	秋の夜長にもの思う	1	
	それでは、開廷します	1	
	秋の夜長にミステリー	1	
	長新太のえほん	1	
	手紙、書いてみませんか？	1	
	なにしてあそぼ	1	
	ハッピークリスマス	1	
	きりがみあそび	1	
	江戸を読む	1	
	武田美穂のえ・ほん	1	
	エコクッキングしませんか	1	
	金は天下のまわりもの！？	1	
	きょうりゅうだあ～！	1	
	はじめて作った布ぞうり	1	
	レンズの向こうに～シャッターチャンス～	1	
はないっばいになあれ	1		
安佐北区図書館	読書行事等	65	1,460
	おはなし会	59	1,169
	こども映画会「みんなでたのしもう！宮沢賢治」	1	43
	「可部」歴史散策ウォーキング in 高松山	1	16
	絵手紙講座	1	19
	知的財産教育支援事業「発明・発見サイエンス教室」	1	28
	飯野和好講演会「おっと、痛快絵本の読み語りの旅でい！安佐北の宿」	1	89
	雑誌リサイクルフェア	1	96
	資料展示	36	
	さあ 出かけよう ！	1	

館名	内容	回数	人数
安佐北区図書館 (つづき)	始めてみませんか？	1	
	宮沢賢治の世界	1	
	電子メディアの功罪	1	
	疲れたあなたに贈る本	1	
	新茶の季節です 飲み物を楽しんでみませんか	1	
	備える	1	
	雨の日を楽しもう	1	
	なに食べた？なに食べる	1	
	元気！いきいき！	1	
	どうやって調べるの？	1	
	「お仕事」応援します	1	
	主催事業「絵手紙講座」関連展示	1	
	オリンピック	1	
	平和の祈り	1	
	つくってみよう！	1	
	自分で作る 美味しく食べる	1	
	源氏物語 - 千年記 王朝文学にふれる	1	
	ペットは大切な家族	1	
	たのしい音楽	1	
	犯罪から身を守れ	1	
	ひろしま図書館まつり 活字の力～今、時代を生き抜くための本～	1	
	いっしょに大きくなっていこう	1	
	秋を楽しむ	1	
	贈り物はなあに？	1	
	冬は温泉！	1	
	年末年始も時代小説	1	
	和の暮らし	1	
	冬のミステリー あなたはどちら派	1	
	気持ちを伝えよう	1	
	コタツで読破	1	
健康は食事から	1		
新年度に向けて	1		
春、種を蒔くとき	1		
今年の桜はどこで見er？ ～桜と春の草花から～	1		
2008年 書評に載った本	1		
安芸区図書館	読書行事等	125	2,846
	おはなし会	89	1,573
	花巻弁で語る宮沢賢治の世界	1	31
	子どもの世界を広げる布のえほん講座	1	41
	藤田浩子さんに教わるふれあいあそび	1	140

館名	内容	回数	人数	
安芸区図書館 (つづき)	ひかりとあそぼう - 宮沢賢治『やまなし』の世界 -	1	11	
	ストーリーテリングの夕べ	1	24	
	書評の書き方講座 子どもの本を紹介しよう!	2	40	
	郷土史講座 - 広島城の近代 - (広島城共催)	1	19	
	郷土史講座 - 安芸区を知る 酒造場探訪 -	1	21	
	安芸区民まつり 本の交換市	1	245	
	古着でリサイクル 布ぞうり教室 (矢野公民館共催)	1	19	
	ブックトーク (船越小学校)	18	541	
	おはなし会 (船越南部保育園 園児対象)	7	141	
	資料展示		19	
		あたらしい一歩	1	
		瀬野川中学校図書委員さん おすすめ本紹介ポスター展示	1	
		宮沢賢治ワールド	1	
		ほっとひと息 見て楽しむ本	1	
		晴れ ときどき くもり のち 雨	1	
		あんなスポーツ こんなスポーツ - オリンピックまであと××日 -	1	
		平和について考えよう	1	-
		瀬野川中学校図書委員さん オリンピックの本紹介ポスター展示およびオリンピック・パラリンピックの図書展示	1	-
		これはどうかな? - 夏休みの宿題ヒント本 -	1	-
		昔のくらし 和のくらし	1	-
		しっかり食べよう	1	
		パネル展「広島城の近代」 広島城天守閣再建 50 周年協賛事業	1	
		気分は江戸時代?	1	
		謎は解けるか? 名探偵あらわる!	1	
		今年一年を振り返る	1	
		人生いろいろ	1	
		学んでみよう! 福祉について	1	
		企画展 酒造りの道具いろいろ	1	
		冒険しよう	1	
	佐伯区図書館	読書行事等	70	1,824
		おはなし会	24	363
		乳幼児向けおはなし会	24	669
さえきおはなしこんさ~と		2	293	
こども映画会		1	23	
シニア向け講座		2	44	
さえき文化と学びのつどい		2	88	
春・桜・サクラ 桜の世界を楽しむ		1	13	
図書ボランティア交流会		2	65	
くらしの節約講座		1	19	
こんなに楽しい、面白い! - 絵本から物語の世界へ -		1	24	
学校図書ボランティア講座『学校での読み聞かせ実践講座』		1	29	

館名	内容	回数	人数
佐伯区図書館 (つづき)	読み聞かせ研修会(五日市東小学校ボランティア)	1	15
	本の修理研修(五日市小学校図書ボランティア)	1	9
	図書館体験(美鈴が丘小学校2年生)	1	76
	読み聞かせボランティア講座(藤の木公民館)	1	19
	図書館ボランティア講座(南観音公民館・利松公民館)	4	37
	親子で楽しむ絵本の読み聞かせ講師(観音台公民館)	1	38
	資料展示	17	
	花が咲いたよ	1	
	宮沢賢治ワールド	1	
	食育ってなあに?	1	
	いぬ・大好き	1	
	ねこ・大好き	1	
	もうすぐオリンピック!	1	
	平和への祈り	1	
	数のふしぎ	1	
	もりのなかへ	1	
	ビタミンB	1	
	わたしの仕事	1	
	お金のあれこれ	1	
	メリークリスマス	1	
	日本の伝統行事	1	
	写真を楽しむ	1	
	すてきな家づくり	1	
色・いろいろ	1		
湯来河野閲覧室	読書行事等	203	5,639
	おはなし会	13	265
	BOOK-KIDS	12	131
	小中学校「子ども読書の日」読み聞かせ	4	215
	湯来地区小中学校朝の読書読み聞かせ	122	3,782
	湯来・湯来南保育園 絵本の会	13	166
	サンピアゆきデイサービス読み聞かせ	23	422
	杉並台子育て支援オープンスペース	7	137
	マンガイラスト教室	2	34
	地域コミュニティーサロンおはなし会・出前おはなし会	4	243
	湯来中学校広島原爆の日「平和学習」・文化祭読み聞かせ	2	233
	湯来中学校図書整理研修会	1	11
	資料展示	26	
	宮沢賢治ワールド	1	
	吉田路子「ゆきわたり」切り絵	1	
	「ドングリと山猫」フェルト人形	1	

館名	内容	回数	人数
湯来河野閲覧室 (つづき)	むかしむかしあるところに	1	
	エコライフ	1	
	6月は食育月間	1	
	怪談	1	
	山に海に出かけよう!	1	
	特設展示 平和	1	
	北京オリンピック	1	
	中国を知ろう!	1	
	見上げてみよう	1	
	湯来河野美術館!?	1	
	お祭りいろいろ	1	
	手作り小物	1	
	ひろしま図書館まつり関連展示	1	
	本のお話をしよう!	1	
	エコポスター展	1	
	メリー・クリスマス!	1	
	大晦日~お正月	1	
	うしの本	1	
	はじめてみませんか?	1	
	バレンタインデー	1	
	あたたかくなる本	1	
春	1		
一年間を読み返そう!	1		
まんが図書館	読書行事等	5	490
	郷土資料館ナイトミュージアムおはなし会(郷土資料館共催)	1	110
	漫画・イラスト講座	3	51
	第11回おもしろその年まんが大賞	1	329
	展示	16	
	宮沢賢治特集	1	
	弘兼憲史特集	1	
	食べ物まんが特集	1	
	広島国際アニメーションフェスティバルポスター展	1	
	横山光輝・鉄人28号特集	1	
	スポーツまんが特集	1	
	山川惣治・杉浦茂特集	1	
	原作まんが特集	1	
	トキワ荘の住人特集	1	
	漫画・イラスト講座作品展	1	
	おもしろその年まんが大賞	1	
おもしろその年まんが大賞10年のあゆみ展	1		
松本零士・牧美也子特集	1		

館名	内容	回数	人数
まんが図書館 (つづき)	歴史まんが特集	1	
	第11回おもしろその年まんが大賞入賞作品展	1	
	桑田次郎特集	1	
	その他		
	第11回おもしろその年まんが大賞審査会(1月30日)		
	第11回おもしろその年まんが大賞表彰式(2月14日)		-
あさ閲覧室	読書行事等	2	565
	あさえつクイズ 2008(7月19日~8月31日)	1	164
	みんなで作ろう利用券イベント「マッピーをさがせ！」	1	401
	展示	6	-
	どうぶつあつまれ	1	-
	オリンピックだ!スポーツだ!!	1	-
	ふしぎな世界へ	1	-
	まんがで学ぶ~学習まんが~	1	-
	ぼくの好きなものわたしの好きなもの	1	-
	ご長寿まんが	1	-

(4)「平成20年度 ひろしま図書館まつり」

広島市立図書館と広島県立図書館、広島市映像文化ライブラリーの共同開催

開催期間：平成20年10月18日～11月9日

内 容	事業数	参加人数
期間中、広島市立図書館全館・映像文化ライブラリー・県立図書館において、各館で工夫をこらしたおはなし会や映画会、講演会、資料展示等々、各館の特色を生かした事業を実施 人数はおはなし会等への参加者数(展示を除く)	54	4,740

(5)「平成20年度 子ども読書まつり」

広島市立図書館と広島県立図書館、広島市映像文化ライブラリーの共同開催

テーマ 宮沢賢治ワールド

開催期間：平成20年4月19日～5月18日

内 容	対象	事業数	人数
子どもの読書の日(4月23日) こどもの読書週間(4月23日～5月23日)に合わせて「宮沢賢治ワールド」を実施(資料展示、フェルト人形展示、きり絵展示、4月27日「鹿踊と鹿踊のはじまり」公演 宮澤賢治を聴く会と連携、書店と連携 5社12店舗等)	幼児及び小学生 中・高校生	75	4,540

(6) 刊行物(平成20年度)

ア 中央図書館

刊 行 物	発行年月
図書館だより No.297～No.300	平成20年4月、7月、10月、平成21年1月
広島市の図書館(要覧)2008年度(平成20年度)	平成20年7月

イ こども図書館

刊 行 物	発行年月
よもう!あそぼう!!	平成20年7月
おひざにだっこのえほん 08	平成21年3月
ほんはともだち 08	平成21年3月
ほんはともだちデータベース(1984年～2006年12冊、書誌データ約2,400件)	平成21年3月
ブックルだより No.96～No.105	平成20年4月、5月、6月、7月、9月、11月、12月、平成21年1月、2月、3月

14 条例・規則

広島市立中央図書館条例（昭和49年10月8日 条例第70号）

改正 昭和52年 3月31日条例第 37号	昭和54年12月21日条例第55号
昭和57年 6月29日条例第 47号	昭和58年 3月15日条例第22号
昭和59年 3月30日条例第 25号	昭和59年12月12日条例第64号
昭和61年 3月 8日条例第 1号	昭和62年 7月 8日条例第29号
昭和63年 3月25日条例第 21号	平成 元年 3月30日条例第 9号
平成 元年 9月 8日条例第 46号	平成 2年 3月27日条例第24号
平成 2年 9月18日条例第 38号	平成 8年 9月30日条例第49号
平成 9年 3月27日条例第 40号	平成11年 3月24日条例第23号
平成12年12月25日条例第 80号	平成17年 3月30日条例第75号
平成17年 7月 8日条例第138号	平成20年 3月28日条例第 4号

（設置）

第1条 図書館法（昭和25年法律第118号）第10条の規定に基づき、広島市立中央図書館（以下「中央図書館」という。）を設置する。

（位置）

第2条 中央図書館は、広島市中区基町3番1号に置く。

（昭54条例55・一部改正）

（分館）

第3条 中央図書館に次のとおり分館を置く。

名 称	位 置
広島市立中区図書館	広島市中区加古町4番17号
広島市立東区図書館	広島市東区東蟹屋町10番31号
広島市立南区図書館	広島市南区比治山本町16番27号
広島市立西区図書館	広島市西区横川新町6番1号
広島市立安佐南区図書館	広島市安佐南区中筋一丁目22番17号
広島市立安佐北区図書館	広島市安佐北区可部七丁目28番25号
広島市立安芸区図書館	広島市安芸区船越南三丁目2番16号
広島市立佐伯区図書館	広島市佐伯区五日市中央六丁目1番10号
広島市まんが図書館	広島市南区比治山公園1番4号

2 広島市立佐伯区図書館及び広島市まんが図書館に次のとおり附属施設を置く。

名 称	位 置
広島市立佐伯区図書館湯来河野閲覧室	広島市佐伯区湯来町大字和田353番地の1
広島市まんが図書館あさ閲覧室	広島市安佐南区上安二丁目30番15号

（昭58条例22・追加、昭59条例25・昭59条例64・昭61条例1・昭62条例29・昭63条例21・平元条例46・平2条例24・平2条例38・平8条例49・平9条例40・平11条例23・平12条例80・平17条例75・一部改正）

（利用の制限）

第4条 次の各号の一に該当する者に対しては、中央図書館の利用を拒み、又は退館を命ずることがある。

- （1） 伝染性の病気にかかっていると認められる者
- （2） 他人に危害を及ぼし、又は他人の迷惑になる物品又は動物の類を携帯する者
- （3） 秩序又は風俗をみだすおそれがあると認められる者

(4) その他管理上支障があると認められる者

(昭57条例47・一部改正、昭58条例22・旧第3条線下)

(手数料)

第5条 図書館資料の複写の交付を受けようとする者は、その申請の際、用紙1枚につき10円(用紙の両面を用いるときは、20円)の手数料を納付しなければならない。

2 手数料は、次の各号の一に該当するときは、これを減免することができる。

- (1) 市及び他の地方公共団体その他の公共団体が公用に使用する目的で複写の交付を受けるとき。
- (2) その他市長が特別の理由があると認めるとき。

3 既納の手数料は、返還しない。

(昭52条例37・追加、昭58条例22・旧第4条線下、平元条例9・平20条例4・一部改正)

(損害賠償義務)

第6条 中央図書館の建物、設備、備品、図書館資料等をき損し、又は滅失した者は、これを原状に復し、又はその損害を賠償しなければならない。

(昭52条例37・旧第4条線下、昭58条例22・旧第5条線下)

(指定管理者による管理)

第7条 中央図書館の管理は、地方自治法(昭和22年法律第67号)第244条の2第3項に規定する指定管理者(以下「指定管理者」という。)に行わせることができる。

(平17条例138・全改)

(指定管理者の指定の手続)

第8条 指定管理者の指定を受けようとするものは、教育委員会規則で定めるところにより、申請書に事業計画書その他教育委員会規則で定める書類を添えて、教育委員会に提出しなければならない。

2 指定管理者の指定は、次に掲げる基準に適合するもの以外のものに対し行つてはならない。

- (1) 市民の平等な中央図書館の利用が確保されること。
- (2) 事業計画書の内容が、中央図書館の設置の目的を効果的に達成し、かつ、その管理に要する経費を縮減できるものであること。
- (3) 事業計画書に沿った中央図書館の管理を安定して行う能力を有していること。

3 教育委員会は、指定管理者を指定したときは、その旨を告示するものとする。指定管理者の指定を取り消し、又は管理の業務の全部若しくは一部の停止を命じたときも、同様とする。

(平17条例138・追加)

(指定管理者が行う管理の基準)

第9条 指定管理者は、中央図書館の管理を行うに当たっては、この条例及びこの条例に基づく教育委員会規則の規定に従わなければならない。

(平17条例138・追加)

(指定管理者が行う業務の範囲)

第10条 指定管理者が行う業務の範囲は、次に掲げるとおりとする。

- (1) 中央図書館の事業の実施に関すること。
- (2) 中央図書館の利用の制限に関すること。
- (3) 中央図書館の建物並びに設備及び備品の維持管理に関すること。
- (4) その他教育委員会が定める業務

(平 17 条例 138・追加)

(委任規定)

第 1 1 条 この条例の施行に関し必要な事項は、教育委員会が定める。

(昭 52 条例 37・旧第 5 条線下、昭 58 条例 22・旧第 6 条線下、平 17 条例 138・旧第 8 条線下)

附 則

- 1 この条例は、昭和 49 年 10 月 27 日から施行する。
- 2 広島市立浅野図書館設置条例(昭和 26 年 3 月 31 日広島市条例第 65 号)は、廃止する。

附 則 (昭和 52 年 3 月 31 日条例第 37 号)

この条例は、昭和 52 年 4 月 1 日から施行する。

附 則 (昭和 54 年 12 月 21 日条例第 55 号)

この条例は、昭和 55 年 4 月 1 日から施行する。

附 則 (昭和 57 年 6 月 29 日条例第 47 号)

この条例は、公布の日から施行する。

附 則 (昭和 58 年 3 月 15 日条例第 22 号)

この条例は、昭和 58 年 5 月 1 日から施行する。ただし、第 8 条の前に 1 条を加える改正規定及び第 2 条の次に 1 条を加える改正規定中分館に係る部分は、同月 7 日から施行する。

附 則 (昭和 59 年 3 月 30 日条例第 25 号)

この条例は、昭和 59 年 5 月 12 日から施行する。

附 則 (昭和 59 年 12 月 12 日条例第 64 号)

この条例は、昭和 60 年 2 月 16 日から施行する。

附 則 (昭和 61 年 3 月 8 日条例第 1 号 抄)

- 1 この条例は、公布の日から施行する。

附 則 (昭和 62 年 7 月 8 日条例第 29 号)

この条例は、公布の日から施行する。

附 則 (昭和 63 年 3 月 25 日条例第 21 号)

この条例は、昭和 63 年 5 月 14 日から施行する。

附 則 (平成元年 3 月 30 日条例第 9 号 抄)

- 1 この条例は、平成元年 4 月 1 日から施行する。

附 則 (平成元年 9 月 8 日条例第 46 号)

この条例は、平成元年 10 月 28 日から施行する。

附 則 (平成 2 年 3 月 27 日条例第 24 号)

この条例は、平成 2 年 7 月 7 日から施行する。

附 則 (平成 2 年 9 月 18 日条例第 38 号)

この条例は、平成 3 年 1 月 26 日から施行する。

附 則 (平成 8 年 9 月 30 日条例第 49 号)

この条例は、平成 8 年 12 月 1 日から施行する。

附 則 (平成 9 年 3 月 27 日条例第 40 号)

この条例は、平成 9 年 5 月 1 日から施行する。

附 則 (平成 11 年 3 月 24 日条例第 23 号)

この条例は、平成 11 年 5 月 1 日から施行する。

附 則 (平成 12 年 12 月 25 日条例第 80 号)

この条例は、平成 13 年 3 月 17 日から施行する。

附 則 (平成 17 年 3 月 30 日条例第 75 号)

この条例は、平成 17 年 4 月 25 日から施行する。

附 則 (平成 17 年 7 月 8 日条例第 138 号)

1 この条例は、平成 18 年 4 月 1 日から施行する。ただし、次項の規定は、公布の日から施行する。

2 改正後の第 7 条に規定する指定管理者の指定に関し必要な行為は、この条例の施行前においても行うことができる。

附 則 (平成 20 年 3 月 28 日条例第 4 号)

この条例は、平成 20 年 4 月 1 日から施行する。

〔参 考〕

(図書館法)

第 10 条 公立図書館の設置に関する事項は、当該図書館を設置する地方公共団体の条例で定めなければならない。(昭 31 法 163)

広島市立中央図書館条例施行規則（昭和49年10月23日 教育委員会規則第16号）

改正 昭和52年 2月23日教委規則第 1号	昭和55年 3月27日教委規則第11号
昭和57年 3月30日教委規則第 9号	昭和58年 3月31日教委規則第 6号
昭和63年 5月 2日教委規則第12号	平成 元年 3月31日教委規則第 5号
平成 元年 4月11日教委規則第 7号	平成 7年 3月31日教委規則第12号
平成 8年10月 9日教委規則第16号	平成 9年 3月27日教委規則第 8号
平成14年 3月12日教委規則第 2号	平成17年 3月29日教委規則第 2号
平成17年 8月18日教委規則第16号 （この規則で題名改正）	平成18年 6月30日教委規則第10号
平成19年 3月 5日教委規則第 3号	平成20年11月27日教委規則第16号

（趣旨）

第1条 この規則は、広島市立中央図書館条例（昭和49年広島市条例第70号。以下「条例」という。）の施行について必要な事項を定めるものとする。

（平17教委規則16・全改）

（事業）

第2条 広島市立中央図書館（以下「中央図書館」という。）は、図書館法（昭和25年法律第118号）第3条の規定に基づき、次に掲げる事業を行う。

（1）中央図書館（分館を除く。第3条第1号及び第2号において同じ。）

- ア 図書館資料の収集、整理及び保存
- イ 図書館資料の閲覧、個人貸出し及び団体貸出し
- ウ 自動車文庫の巡回
- エ 参考事務及び読書相談
- オ 読書会、研究会、鑑賞会、資料展示会、講座等の開催及び奨励
- カ 郷土資料、地方行政資料の収集、整理保存及び研究
- キ 他の図書館、学校その他の教育機関との相互協力
- ク その他図書館の目的達成のための必要な事業

（2）分館

- ア 図書館資料の閲覧、個人貸出し及び団体貸出し
- イ 自動車文庫の巡回
- ウ 参考事務及び読書相談
- エ 読書会、研究会、鑑賞会、資料展示会、講座等の開催及び奨励
- オ 区内の郷土資料、地方行政資料の収集、整理保存及び研究
- カ 他の図書館、学校その他の教育機関との相互協力
- キ その他図書館の目的達成のための必要な事業

（平9教委規則8・全改、平17教委規則16・一部改正）

（休館日及び開館時間）

第3条 中央図書館の休館日及び開館時間は、次のとおりとする。ただし、都合により臨時に開館し、若しくは休館し、又は開館時間を変更することがある。

（1）休館日

- ア 月曜日

イ 国民の祝日に関する法律（昭和23年法律第178号）に規定する休日（以下「休日」という。）の翌日。ただし、その日が土曜日、日曜日又は月曜日に当たるときは、その直後の休日でない日
ウ 8月6日

エ 12月29日から翌年の1月4日まで（ただし、1月4日が月曜日に当たるときは、1月5日まで）

オ 図書整理日 毎月（12月を除く。）末日。ただし、その日が土曜日、日曜日又は月曜日に当たるときは、その直前の金曜日（当該金曜日が休日に当たるときは、その前日）

カ 特別整理期間

（ア） 中央図書館 4月1日から翌年の3月31日までの間において14日以内

（イ） 分館 4月1日から翌年の3月31日までの間において7日以内

（2） 開館時間

ア 中央図書館及び分館（まんが図書館及び佐伯区図書館湯来河野閲覧室を除く。）

（ア） 火曜日から金曜日まで（休日を除く。）午前9時から午後7時まで

（イ） 土曜日、日曜日及び休日 午前9時から午後5時まで

イ まんが図書館

午前10時から午後5時まで

ウ 佐伯区図書館湯来河野閲覧室

（ア） 火曜日から金曜日まで（休日を除く。）午前9時から午後6時まで

（イ） 土曜日、日曜日及び休日 午前10時から午後5時まで

2 条例第7条の規定により中央図書館の管理を同条の指定管理者（以下「指定管理者」という。）に行わせる場合においては、当該指定管理者は、あらかじめ教育委員会の承認を得て、前項に規定する休館日に開館し、又は同項に規定する開館時間を延長することができる。

（昭52教委規則1・昭57教委規則9・昭58教委規則6・昭和63教委規則12・平元教委規則5・平元教委規則7・平8教委規則16・平9教委規則8・平14教委規則2・平17教委規則2・一部改正、平17教委規則16・旧第7条繰上・一部改正、平19教委規則3・一部改正）

（指定管理者の指定に係る申請書の提出等）

第4条 条例第8条第1項の規定による提出は、教育委員会が定める期間に所定の申請書によりしなければならない。

2 条例第8条第1項の教育委員会規則で定める書類は、次に掲げる書類とする。

（1） 収支予算書

（2） 定款その他これに準ずるもの

（3） 法人にあつては、当該法人の登記事項証明書又は登記簿謄本

（4） 決算その他の経営状況に関する書類

（5） その他教育委員会が必要と認める書類

（平17教委規則16・追加、平20教委規則16・一部改正）

（図書館資料の寄贈又は寄託）

第5条 中央図書館は、図書館資料の寄贈又は寄託を受けることができる。その手続き及び取扱いについては、別に定めるところによる。

2 寄託を受けた図書館資料が、災害等の不可抗力によつてき損し、又は滅失した場合には、その責めを負わないものとする。

（平17教委規則16・旧第8条繰上）

(委任規定)

第6条 この規則に定めるもののほか、条例の施行に関し必要な事項は、教育委員会が定める。

(昭57教委規則9・一部改正、平17教委規則16・旧第9条繰上・一部改正、平18教委規則10・一部改正)

附 則

- 1 この規則は、昭和49年10月27日から施行する。
- 2 広島市立浅野図書館規則(昭和44年広島市教育委員会規則第3号)は、廃止する。
- 3 広島市教育委員会公印規則(昭和25年12月1日広島市教育委員会規則第4号)の一部を次のように改正する。

[次のよう略]

- 4 広島市教育委員会職員の職名に関する規則(昭和49年広島市教育委員会規則第6号)の一部を次のように改正する。

[次のよう略]

附 則 (昭和52年2月23日教委規則第1号)

この規則は、昭和52年4月1日から施行する。

附 則 (昭和55年3月27日教委規則第11号)

この規則は、昭和55年4月1日から施行する。

附 則 (昭和57年3月30日教委規則第9号)

この規則は、昭和57年5月1日から施行する。

附 則 (昭和58年3月31日教委規則第6号)

この規則は、次の各号に掲げる区分に従い、それぞれ当該各号に定める日から施行する。

- (1) 第1条中第3条の改正規定及び別表の改正規定 昭和58年4月1日
- (2) 第1条中第2条の改正規定及び第7条第2号の改正規定 昭和58年5月1日
- (3) 第2条の規定 昭和58年5月7日

附 則 (昭和63年5月2日教委規則第12号)

この規則は、公布の日から施行する。

附 則 (平成元年3月31日教委規則第5号)

この規則は、平成元年4月1日から施行する。

附 則 (平成元年4月11日教委規則第7号)

この規則は、公布の日から施行する。

附 則 (平成7年3月31日教委規則第12号)

この規則は、平成7年4月1日から施行する。

附 則 (平成8年10月9日教委規則第16号)

この規則は、平成8年12月1日から施行する。

附 則 (平成9年3月27日教委規則第8号)

この規則は、平成9年4月1日から施行する。ただし、まんが図書館に係る改正規定は、同年5月1日から施行する。

附 則 (平成14年3月12日教委規則第2号)

この規則は、平成14年4月1日から施行する。

附 則 (平成17年3月29日教委規則第2号)

この規則は、平成17年4月25日から施行する。

附 則 (平成 17 年 8 月 18 日教委規則第 16 号)

この規則は、平成 18 年 4 月 1 日から施行する。

附 則 (平成 18 年 6 月 30 日教委規則第 10 号)

この規則は、公布の日から施行し、平成 18 年 4 月 1 日から適用する。

附 則 (平成 19 年 3 月 5 日教委規則第 3 号)

この規則は、公布の日から施行する。

附 則 (平成 20 年 11 月 27 日教委規則第 16 号)

この規則は、平成 20 年 12 月 1 日から施行する。

広島市こども図書館条例（昭和 28 年 4 月 1 日 条例第 19 号）

改正 昭和 40 年 3 月 31 日条例第 17 号	昭和 53 年 7 月 11 日条例第 42 号
昭和 54 年 12 月 21 日条例第 55 号	昭和 55 年 3 月 11 日条例第 40 号 （この条例で題名改正）
平成 元年 3 月 30 日条例第 9 号	平成 17 年 7 月 8 日条例第 139 号
平成 20 年 3 月 28 日条例第 4 号	

広島市立広島児童図書館条例（昭和 24 年 7 月 30 日広島市条例第 34 号の 2）の全部を次のように改正する。

（目的及び設置）

第 1 条 児童及び生徒の教養の向上及び福祉の増進に資するため、広島市こども図書館（以下「こども図書館」という。）を設置する。

（昭 55 条例 40・一部改正）

（位置）

第 2 条 こども図書館は、広島市中区基町 5 番 83 号に置く。

（昭 55 条例 40・全改）

（事業）

第 3 条 こども図書館は、第 1 条の目的を達成するため、次に掲げる事業を行う。

- （ 1 ） 図書その他の教育参考資料の館内及び館外における閲覧又は利用
- （ 2 ） 児童文化に関する資料その他参考資料の収集保存
- （ 3 ） 児童及び生徒の読書会、研究会、鑑賞会、映写会、資料展示会等の運営指導
- （ 4 ） その他児童文化の向上に必要と認められる事項

（昭 55 条例 40・一部改正）

（入館の制限）

第 4 条 次の各号のいずれかに該当する者に対しては、入館を拒み、又は退館を命ずることができる。

- （ 1 ） 伝染性の病気にかかっていると認められる者
- （ 2 ） 他人に危害を及ぼし、又は他人の迷惑になる物品又は動物の類を携帯する者
- （ 3 ） 秩序又は風俗を乱すおそれがあると認められる者
- （ 4 ） その他管理上支障があると認められる者

（平 17 条例 139・全改）

（手数料）

第 5 条 図書その他の教育参考資料の複写の交付を受けようとする者は、その申請の際、用紙 1 枚につき 10 円（用紙の両面を用いるときは、20 円）の手数料を納付しなければならない。

2 手数料は、次の各号のいずれかに該当するときは、これを減免することができる。

- （ 1 ） 市及び他の地方公共団体その他の公共団体が公用に使用する目的で複写の交付を受けるとき。
- （ 2 ） その他市長が特別の理由があると認めるとき。

3 既納の手数料は、返還しない。

（平元条例 9・追加、平 20 条例 4・一部改正）

(指定管理者による管理)

第6条 児童図書館の管理は、地方自治法(昭和22年法律第67号)第244条の2第3項に規定する指定管理者(以下「指定管理者」という。)に行わせることができる。

(平17条例139・追加)

(指定管理者の指定の手續)

第7条 指定管理者の指定を受けようとするものは、教育委員会規則で定めるところにより、申請書に事業計画書その他教育委員会規則で定める書類を添えて、教育委員会に提出しなければならない。

2 指定管理者の指定は、次に掲げる基準に適合するもの以外のものに対し行つてはならない。

(1) 児童及び生徒の平等な児童図書館の利用が確保されること。

(2) 事業計画書の内容が、児童図書館の設置の目的を効果的に達成し、かつ、その管理に要する経費を縮減できるものであること。

(3) 事業計画書に沿った児童図書館の管理を安定して行う能力を有していること。

3 教育委員会は、指定管理者を指定したときは、その旨を告示するものとする。指定管理者の指定を取り消し、又は管理の業務の全部若しくは一部の停止を命じたときも、同様とする。

(平17条例139・追加)

(指定管理者が行う管理の基準)

第8条 指定管理者は、児童図書館の管理を行うに当たっては、この条例及びこの条例に基づく教育委員会規則の規定に従わなければならない。

(平17条例139・追加)

(指定管理者が行う業務の範囲)

第9条 指定管理者が行う業務の範囲は、次に掲げるとおりとする。

(1) 児童図書館の事業の実施に関すること。

(2) 児童図書館への入館の制限に関すること。

(3) 児童図書館の建物及び設備の維持管理に関すること。

(4) その他教育委員会が定める業務

(平17条例139・追加)

(委任規定)

第10条 この条例の施行に関し必要な事項は、教育委員会が定める。

(平元条例9・旧第5条繰下、平17条例139・旧第6条繰下)

附 則

この条例は、公布の日から施行する。

附 則 (昭和40年3月31日条例第17号)

この条例は、昭和40年4月1日から施行する。

附 則 (昭和53年7月11日条例第42号)

1 この条例は、昭和53年7月15日から施行する。

2 児童図書館は、この条例の施行の日から昭和53年9月14日までの間は、改正後の広島市児童図書館条例第2条の規定にかかわらず、広島市立学校条例(昭和39年広島市条例第19号)別表第1に規定する広島市立吉島小学校内に置くものとする。

附 則 (昭和54年12月21日条例第55号)

この条例は、昭和 55 年 4 月 1 日から施行する。

附 則 (昭和 55 年 3 月 11 日条例第 40 号)

この条例は、昭和 55 年 5 月 1 日から施行する。

附 則 (平成元年 3 月 30 日条例第 9 号 抄)

- 1 この条例は、平成元年 4 月 1 日から施行する。ただし、第 27 条中広島市火葬場条例別表^{きゅう}霊 柩 自動車の使用料の項の改正規定は中国運輸局長の認可があった日から起算して 1 か月を超えない範囲内において規則で定める日から、第 30 条、第 31 条、第 34 条及び第 36 条の規定は同年 5 月 1 日から施行する。

附 則 (平成 17 年 7 月 8 日条例第 139 号)

- 1 この条例は、平成 18 年 4 月 1 日から施行する。ただし、次項の規定は、公布の日から施行する。
- 2 改正後の第 6 条に規定する指定管理者の指定に関し必要な行為は、この条例の施行前においても行うことができる。

附 則 (平成 20 年 3 月 28 日条例第 4 号)

この条例は、平成 20 年 4 月 1 日から施行する。

〔参 考〕

(図書館法)

第 10 条 公立図書館の設置に関する事項は、当該図書館を設置する地方公共団体の条例で定めなければならない。(昭 31 年法 163)

広島市こども図書館条例施行規則（昭和 28 年 4 月 20 日 教育委員会規則第 5 号）

改正 昭和 48 年 4 月 28 日教委規則第 8 号 昭和 55 年 3 月 27 日教委規則第 12 号
（この規則で題名改正）
昭和 57 年 6 月 21 日教委規則第 15 号 平成 元年 4 月 11 日教委規則第 8 号
平成 14 年 3 月 12 日教委規則第 2 号 平成 17 年 8 月 18 日教委規則第 17 号
（この規則で題名改正）
平成 18 年 6 月 30 日教委規則第 10 号 平成 20 年 11 月 27 日教委規則第 16 号

（趣旨）

第 1 条 この規則は、広島市こども図書館条例(昭和 28 年広島市条例第 19 号。以下「条例」という。)の施行について必要な事項を定めるものとする。

（平 17 教委規則 17・全改）

（休館日及び開館時間）

第 2 条 広島市こども図書館（以下「こども図書館」という。）の休館日及び開館時間は、次のとおりとする。ただし、都合により臨時に開館し、若しくは休館し、又は開館時間を変更することがある。

（ 1 ） 休館日

ア 月曜日

イ 国民の祝日に関する法律（昭和 23 年法律第 178 号）に規定する休日（以下「休日」という。）の翌日。ただし、その日が土曜日、日曜日又は月曜日に当たるときは、その直後の休日でない日

ウ 8 月 6 日

エ 12 月 29 日から翌年の 1 月 4 日まで（ただし、1 月 4 日が月曜日に当たるときは、1 月 5 日まで）

オ 図書整理日 毎月（12 月を除く。）末日。ただし、その日が土曜日、日曜日又は月曜日に当たるときは、その直前の金曜日（当該金曜日が休日に当たるときは、その前日）

カ 特別整理期間 4 月 1 日から翌年の 3 月 31 日までの間において 7 日以内

（ 2 ） 開館時間

午前 9 時から午後 5 時まで

2 条例第 6 条の規定によりこども図書館の管理を同条の指定管理者（以下「指定管理者」という。）に行わせる場合においては、当該指定管理者は、あらかじめ教育委員会の承認を得て、前項に規定する休館日に開館し、又は同項に規定する開館時間を延長することができる。

（平 17 教委規則 17・全改）

（閲覧又は利用の場所）

第 3 条 図書その他の教育参考資料（以下「図書等」という。）の館内における閲覧又は利用は、所定の場所で行なければならない。

2 図書等の館外における閲覧又は利用については、別に館長の定めるところによる。

（平 17 教委規則 17・旧第 5 条線上）

（弁償義務）

第 4 条 こども図書館が管理する図書等を正当な理由なく亡失又はき損した場合は、現物をもつてこれを弁償しなければならない。

2 前項の場合において、現物をもつて弁償し難いときは、館長の指示する方法によることができる。

(昭 55 教委規則 12・一部改正、平 17 教委規則 17・旧第 6 条線上)

(図書等の寄贈又は寄託)

第 5 条 こども図書館は、図書等の寄贈又は寄託を受けることができる。

2 寄託を受けた図書等は、天災その他やむを得ない事故により亡失又はき損することがあつても、こども図書館は、その責めを負わない。

(昭 55 教委規則 12・一部改正、平 17 教委規則 17・旧第 7 条線上)

(指定管理者の指定に係る申請書の提出等)

第 6 条 条例第 7 条第 1 項の規定による提出は、教育委員会が定める期間に所定の申請書によりしなければならない。

2 条例第 7 条第 1 項の規則で定める書類は、次に掲げる書類とする。

- (1) 収支予算書
- (2) 定款その他これに準ずるもの
- (3) 法人にあつては、当該法人の登記事項証明書又は登記簿謄本
- (4) 決算その他の経営状況に関する書類
- (5) その他教育委員会が必要と認める書類

(平 17 教委規則 17・追加、平 20 教委規則 16・一部改正)

(委任規定)

第 7 条 この規則の施行について必要な事項は、教育委員会が定める。

(平 17 教委規則 17・旧第 8 条線上、平 18 教委規則 10・一部改正)

附 則

この規則は、公布の日から施行し、昭和 28 年 4 月 1 日から適用する。

附 則 (昭和 48 年 4 月 28 日教委規則第 8 号)

この規則は、公布の日から施行する。

附 則 (昭和 55 年 3 月 27 日教委規則第 12 号)

この規則は、昭和 55 年 5 月 1 日から施行する。

附 則 { 昭和 57 年 6 月 21 日教委規則第 15 号 }
{ 平成 元年 4 月 11 日教委規則第 8 号 }

この規則は、公布の日から施行する。

附 則 (平成 14 年 3 月 12 日教委規則第 2 号)

この規則は、平成 14 年 4 月 1 日から施行する。

附 則 (平成 17 年 8 月 18 日教委規則第 17 号)

この規則は、平成 18 年 4 月 1 日から施行する。

附 則 (平成 18 年 6 月 30 日教委規則第 10 号)

この規則は、公布の日から施行し、平成 18 年 4 月 1 日から適用する。

附 則 (平成 20 年 11 月 27 日教委規則第 16 号)

この規則は、平成 20 年 12 月 1 日から施行する。

1.5 施設紹介

広島市立中央図書館

〒730-0011

広島市中区基町3番1号

TEL 082(222)5542

FAX 082(222)5545

開館年月日 昭和49年10月27日

創立年月日 昭和6年10月1日
(広島市立浅野図書館)

建設費 7億2千万円(開館時)

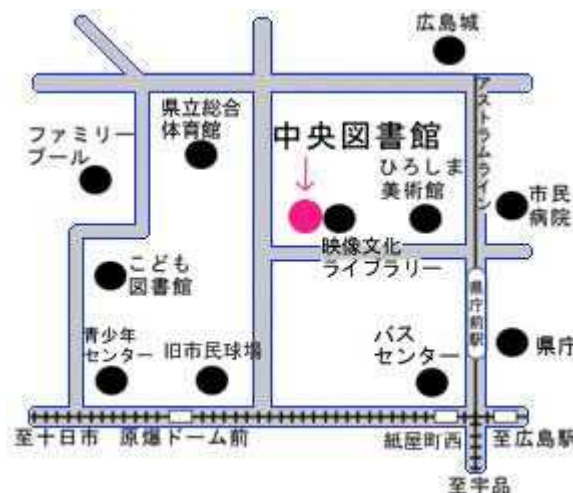
構造 鉄筋コンクリート造
地下1階・地上3階・塔屋1階

延床面積 7,965.97 m²

複合施設 広島市映像文化ライブラリー

特色

- ・広島市立図書館の中央館機能
- ・分館(区図書館・まんが図書館)・附属施設(湯来河野閲覧室、あさ閲覧室)・配本所(公民館図書室・地域文庫等)と連携し、地域に根ざしたサービスの提供。
- ・自動車文庫「ともはと号」による地域へのサービスの提供。
- ・郷土資料・被爆に関する資料の収集。
- ・広島資料室及び広島文学資料室(広島にゆかりの深い著名作家21名の資料を収集・展示)の運営。
- ・国連寄託図書館の運営。
- ・ビジネス支援情報コーナーにおけるビジネス全般に役立つ図書、雑誌等の情報の収集・提供
- ・闘病記コーナーにおける患者やその家族等によって綴られた体験記を病名別に別置・コーナー化



広島バスセンターから徒歩約5分

アストラムライン県庁前駅から徒歩約4分

広島市こども図書館

〒730-0011

広島市中区基町5番83号

TEL 082(221)6755

FAX 082(222)7020

開館年月日 昭和55年5月1日

創立年月日 昭和24年7月30日

(広島市児童図書館)

建設費 1億9千万円

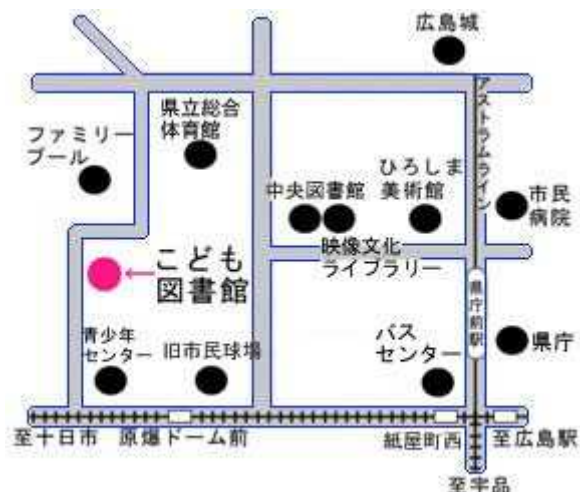
構造 鉄筋コンクリート造 地上2階

延床面積 1,034.365㎡

複合施設 広島市こども文化科学館

特色

- ・児童図書の収集と全点保存・調査研究等、広島市立図書館の児童サービス部門の中央館機能。
- ・おはなし会・大人の読書会・児童文化講演会などの読書活動普及事業の実施。
- ・地域などで読書活動を推進する読み聞かせボランティアなどの養成・支援。
- ・中・高校生の読みきかせボランティアなどの養成。
- ・学校や保健センターなど類縁機関との連携による子どもの読書環境の整備。



原爆ドーム前電停下車徒歩約3分

広島市立中区図書館

〒730-0812

広島市中区加古町4番17号(アステールプラザ2階)

TEL 082(248)9300

FAX 082(247)8447

開館年月日 平成3年1月26日

建設費 3億3千万円

構造 鉄筋コンクリート造 地上2階部分

延床面積 878㎡

施設内容 児童コーナー、成人コーナー、絵本・

紙芝居コーナー、新聞・雑誌コーナー

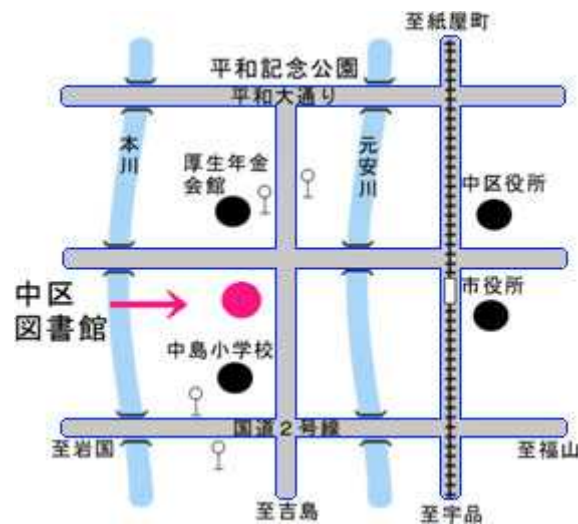
複合施設 広島市文化創造センター・広島市国際

青年会館・広島市中区民文化センター

(総合名称 アステールプラザ)

特色

- ・分館機能としての地域サービスの拠点。
- ・併設する文化創造センター及び国際青年会館を補完する、外国語による日本紹介資料、文化・芸術及び国際理解関係資料の収集・提供。
- ・区内の郷土資料・行政資料の収集・提供。



厚生年金会館前バス停下車徒歩約2分

広島市立東区図書館

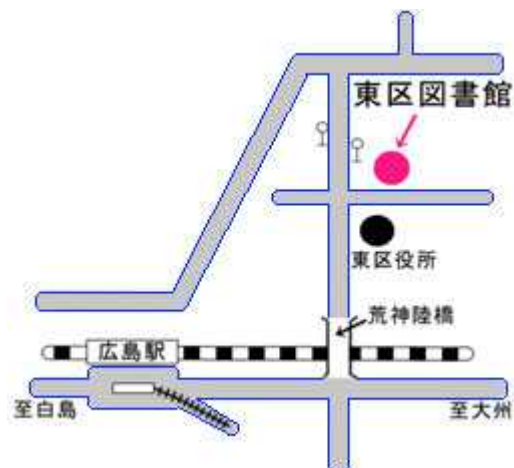
〒732-0055

広島市東区東蟹屋町 10 番 31 号

TEL 082(262)5522

FAX 082(264)2610

開館年月日	昭和 59 年 5 月 12 日
建設費	2 億 3 千万円
構造	鉄筋コンクリート造 地上 1 階部分
延床面積	918.18 m ²
施設内容	児童コーナー、成人コーナー、絵本・紙芝居コーナー、新聞・雑誌コーナー
複合施設	広島市東区民文化センター
特色	・分館機能としての地域サービスの拠点。 ・区内の郷土資料・行政資料の収集・提供。



広島駅から徒歩約 10 分
東区役所前バス停下車正面

広島市立南区図書館

〒732-0816

広島市南区比治山本町 16 番 27 号

TEL 082(251)1080

FAX 082(252)4120

開館年月日	平成 2 年 7 月 7 日
建設費	4 億円
構造	鉄筋コンクリート 地上 2 階部分
延床面積	1,243.06 m ²
施設内容	児童コーナー、成人コーナー、絵本・紙芝居コーナー、新聞・雑誌コーナー、おはなしの森
複合施設	広島市南区民文化センター・広島県立広島産業会館ほか (総合名称 広島産業文化センター)
特色	・分館機能としての地域サービスの拠点。 ・区内の郷土資料・行政資料の収集・提供。



皆実町一丁目バス停下車徒歩約 2 分
南区役所前電停下車徒歩約 3 分

広島市立西区図書館

〒733-0013

広島市西区横川新町6番1号

TEL 082(234)1970

FAX 082(295)9287

- 開館年月日 平成元年 10月 28日
- 建設費 2億7千万円
- 構造 鉄筋コンクリート造 地上2階部分
- 延床面積 1,032.18㎡
- 施設内容 児童コーナー、成人コーナー、絵本・紙芝居コーナー、新聞・雑誌コーナー
- 複合施設 広島市西区民文化センター・スカイプラザ横川
- 特色 ・分館機能としての地域サービスの拠点。
・区内の郷土資料・行政資料の収集・提供。



横川駅から徒歩約5分

広島市立安佐南区図書館

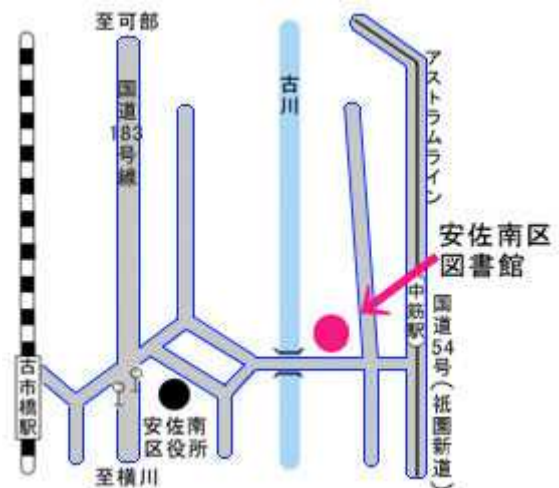
〒731-0122

広島市安佐南区中筋一丁目22番17号

TEL 082(879)5060

FAX 082(879)8536

- 開館年月日 昭和60年2月16日
- 建設費 2億8千万円
- 構造 鉄筋コンクリート造 地上1・2階部分
- 延床面積 990.47㎡
- 施設内容 児童コーナー、成人コーナー、絵本・紙芝居コーナー、新聞・雑誌コーナー、エコライフ資料コーナー、自動車文庫室
- 複合施設 広島市安佐南区民文化センター
- 特色 ・分館機能としての地域サービスの拠点。
・区内の郷土資料・行政資料の収集・提供。
・自動車による地域サービス。



下古市バス停下車徒歩約10分
アストラムライン中筋駅下車徒歩約2分

広島市立安佐北区図書館

〒731-0221

広島市安佐北区可部七丁目 28 番 25 号

TEL 082(814)0340

FAX 082(814)0604

開館年月日 昭和 58 年 5 月 7 日

建設費 2 億 3 千万円

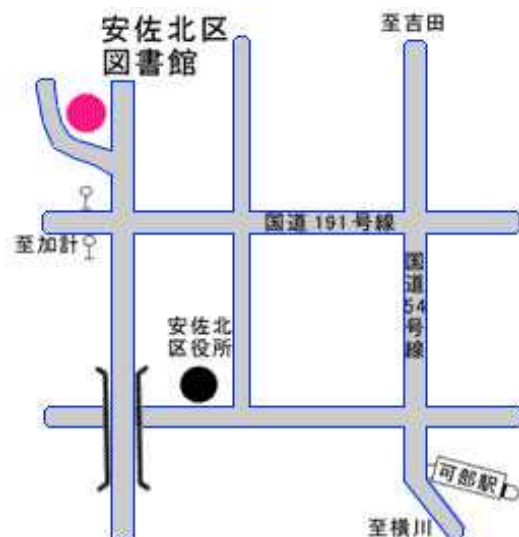
構造 鉄筋コンクリート造 地下 1 階部分

延床面積 1,113.53 m²

施設内容 児童コーナー、成人コーナー、絵本・
紙芝居コーナー、新聞・雑誌コーナー、
おはなしのへや、自動車文庫室

複合施設 広島市安佐北区民文化センター

- 特色
- ・分館機能としての地域サービスの拠点。
 - ・区内の郷土資料・行政資料の収集・提供。
 - ・自動車による地域サービス。



区民文化センター入口バス停下車徒歩約 8 分

広島市立安芸区図書館

〒736-8508

広島市安芸区船越南三丁目 2 番 16 号

TEL 082(824)1056

FAX 082(824)1057

開館年月日 平成 13 年 3 月 17 日

建設費 8 億 2 千万円

構造 鉄筋コンクリート造 地上 2 階部分

延床面積 1,604.09 m²

施設内容 児童コーナー、成人コーナー、絵本・
紙芝居コーナー、新聞・雑誌コーナー、
自動車文庫室

複合施設 広島市安芸区民文化センター・広島市安芸区総合福祉センター

- 特色
- ・分館機能としての地域サービスの拠点。
 - ・区内の郷土資料・行政資料の収集・提供。
 - ・自動車による地域サービス。



船越町・安芸区役所バス停下車徒歩約 1 分
JR 海田市駅から徒歩約 7 分

広島市立佐伯区図書館

〒731-5128

広島市佐伯区五日市中央六丁目1番10号

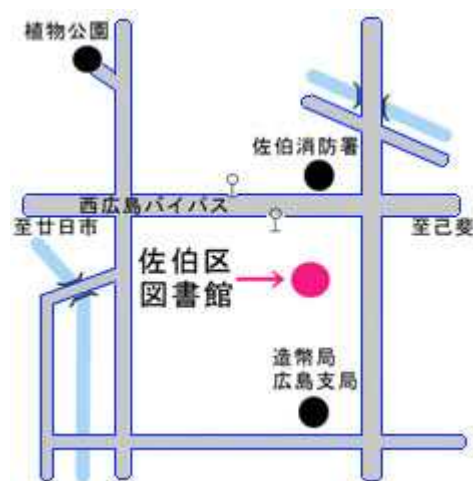
TEL 082(921)7560

FAX 082(924)0742

開館年月日 昭和63年5月14日
建設費 3億1千万円
構造 鉄筋コンクリート造 地上1階部分
延床面積 1,040.37 m²
施設内容 児童コーナー、成人コーナー、絵本・紙芝居コーナー、新聞・雑誌コーナー、自動車文庫室

複合施設 広島市佐伯区民文化センター
特色

- ・分館機能としての地域サービスの拠点。
- ・区内の郷土資料・行政資料の収集・提供。
- ・自動車による地域サービス。



区民文化センター前バス停下車徒歩約2分

広島市立佐伯区図書館湯来河野閲覧室 (通称：やまゆりホール)

〒738-0601

広島市佐伯区湯来町大字和田353番地の1

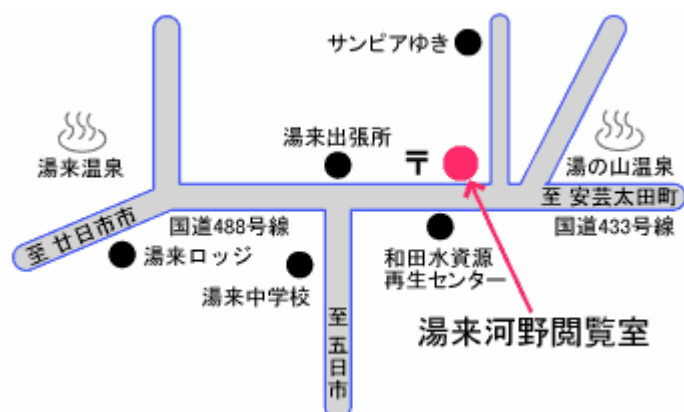
TEL 0829(40)4005

FAX 0829(83)0134

開館年月日 平成14年4月14日
建設費 1億7千万円
構造 鉄筋コンクリート造
延床面積 820.00 m²
施設内容 図書室、閉架書庫、視聴覚室、展示室、河野記念コーナー

特色

- ・広島市立佐伯区図書館の機能を補完する附属施設として、資料の閲覧及び貸出を中心としたサービスを行う。



大橋(湯来出張所)バス停下車徒歩約10分

広島市まんが図書館

〒732-0815

広島市南区比治山公園1番4号

TEL 082(261)0330

FAX 082(262)5406

開館年月日 平成9年5月1日
建設費 2億2千万円
構造 鉄筋コンクリート造 地下1階・地上2階
延床面積 655.71 m²
施設内容 漫画コーナー、漫画雑誌コーナー、漫画研究書コーナー、貴重資料コーナー、ふれあいルーム、玄関ホール

特色 漫画及び漫画に関する資料を体系的に収集・保存するとともに、各種行事を開催することによって、漫画文化の発展に寄与する。

・漫画資料の収集、整理及び保存

図書館にふさわしい良質で資料的価値の高い漫画資料の収集

時代を代表する漫画

代表的な漫画雑誌及び地元同人誌

海外の代表的な漫画及び漫画雑誌

漫画研究のための漫画関係資料の収集

漫画文化論、漫画史論、漫画家論、伝記、随筆等の図書資料

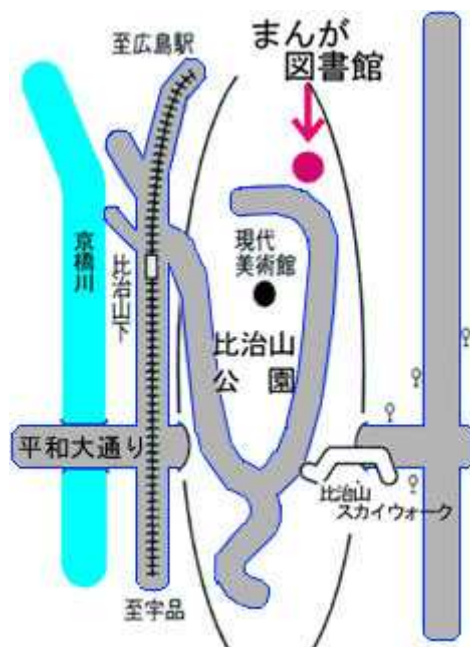
絵巻物、戯画、諷刺画等の歴史的資料

・漫画資料の閲覧及び貸出

・漫画に関する資料の紹介及び研究の援助

・講座、資料展示会、作品募集等各種行事の開催

・他の図書館、専門施設等との相互協力



比治山下電停下車徒歩約10分
段原中央バス停下車徒歩約13分

広島市まんが図書館あさ閲覧室

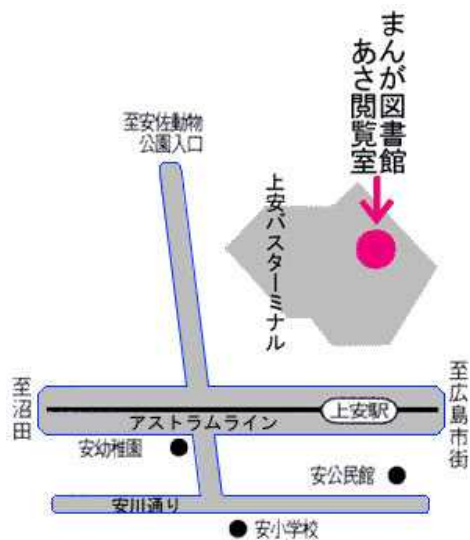
〒731-0154

広島市安佐南区上安二丁目 30 番 15 号

TEL 082(830)3675

FAX 082(830)3676

開館年月日 平成 11 年 5 月 1 日
 構造 鉄筋コンクリート造 地上 3 階 (1 階
 バスターミナルを含む) 部分
 延床面積 243.92 m²
 施設内容 漫画コーナー、新聞・雑誌コー
 ナー、学習・教養漫画コー
 ナー
 複合施設 ベルテガーデン (商業施設)
 上安バスターミナル
 特色 広島市まんが図書館の機能を補完する
 附属施設として、漫画資料の閲覧及び貸出を中心としたサービスを行う。



アストラムライン上安駅下車徒歩約 1 分
 上安バスターミナル下車徒歩約 1 分

広島市映像文化ライブラリー

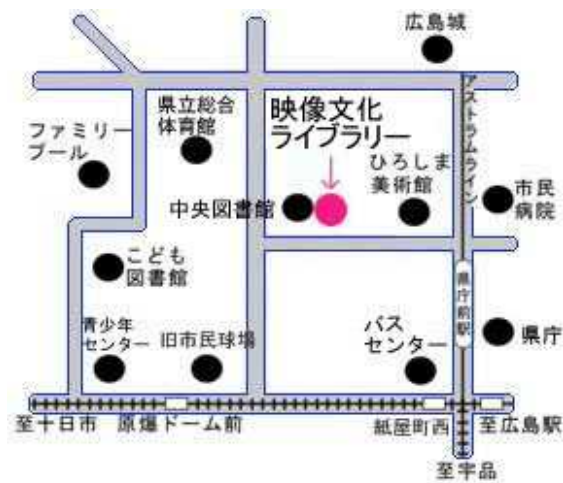
〒730-0011

広島市中区基町 3 番 1 号

TEL 082(223)3525

FAX 082(228)0312

開館年月日 昭和 57 年 5 月 1 日
 建設費 5 億 6 千万円
 構造 鉄筋コンクリート造
 地下 1 階・地上 3 階
 延床面積 1,293.17 m²
 複合施設 広島市立中央図書館
 特色



広島バスセンターから徒歩約 5 分
 アストラムライン県庁前駅から徒歩約 4 分

- ・ 35mm 映画フィルム・16mm 映画フィルム・録画物・レコードその他の録音物を収集・保存。
- ・ 16mm 映画フィルム・ビデオソフト・視聴覚機器の貸出。
- ・ 館内でのビデオソフト・CD・レコード等の視聴やグループでの 16mm 映画鑑賞 (有料)。
- ・ 名作映画・文化映画・外国映画鑑賞会 (有料)、レコードコンサート、文化講演会等 (無料) の催し物を開催。

平成20年度 広島市立図書館統計

	館名 単位	中央	(B M)	こども	中	東	南	西	安佐南	(B M)	安佐北	(B M)	安芸	(B M)	佐伯	(B M)	湯来河野	まんが	あさ	全市総計
市域面積	km ²	905.13		905.13	15.34	39.38	26.09	35.67	117.22		353.35		94.01		224.07		224.07	905.13	905.13	905.13
奉仕人口	千人	1,168	-	1,168	126	121	138	185	227	-	155	-	80	-	136	-	136	1,168	1,168	1,168
図書館延面積	m ²	7,965.97	-	1,034.37	878.00	918.18	1,243.06	1,032.18	990.47	-	1,113.53	-	1,604.09	-	1,040.37	-	820.00	655.71	243.92	19,539.85
職員数	人	38	-	9	7	7	7	7	8	-	8	-	8	-	8	-	3	7	6	123
うち司書及び司書補	人	31	-	8	7	5	6	6	8	-	5	-	6	-	6	-	2	6	5	101
臨時職員数	人	5.7	-	2.0	2.4	1.6	1.6	1.6	5.7	-	1.4	-	2.0	-	5.6	-	0.9	4.3	2.2	37.0
蔵書数	冊	949,546	(271,920)	173,207	61,241	66,432	57,713	73,822	139,090	(58,671)	113,181	(53,149)	96,029	(17,612)	141,255	(55,933)	22,289	100,475	53,977	2,048,257
うち児童図書数	冊	133,593	(133,593)	166,602	18,354	23,763	20,843	27,633	56,051	(26,553)	46,513	(24,467)	33,995	(7,740)	58,494	(25,132)	7,816	3	0	593,660
開架図書数	冊	145,304	-	94,033	61,241	66,432	57,713	73,822	80,419	-	60,032	-	78,417	-	85,322	-	22,289	100,475	53,977	979,476
受入図書数	冊	28,787	(7,125)	5,918	6,139	6,412	5,724	6,026	9,426	(2,160)	7,724	(2,310)	6,099	(627)	8,379	(2,077)	1,702	7,793	3,464	103,593
うち購入図書数	冊	24,429	(6,966)	5,601	4,836	5,485	4,914	4,846	8,596	(2,160)	6,719	(2,049)	5,193	(536)	7,891	(2,041)	1,702	7,084	3,156	90,452
除籍図書数	冊	59,933	(57,800)	2,439	8,949	3,320	2,714	3,918	3,945	(0)	2,463	(736)	1,828	(396)	989	(0)	0	5,618	668	96,784
雑誌購入種類	種	222	-	60	105	114	104	119	109	-	105	-	112	-	96	-	22	77	83	1,328
新聞購入種類	種	20	-	7	10	11	13	10	10	-	10	-	13	-	12	-	3	9	9	137
登録者数	人	33,584	(1,254)	13,582	13,908	22,126	21,772	21,506	37,116	-	17,784	-	19,970	-	35,859	-	1,690	17,134	8,791	264,822
うち児童数	人
貸出冊数	冊	506,370	(134,436)	95,776	262,756	351,385	377,553	384,086	765,772	(68,877)	356,709	(43,939)	431,059	(17,871)	664,182	(25,777)	15,699	491,444	358,136	5,060,927
うち児童図書数	冊	3,670	...	81,656	53,843	99,634	113,474	103,062	241,256	...	101,706	...	142,255	...	205,087	...	6,227	1,285	4,397	1,157,552
貸出者数	人	147,183	...	28,214	90,884	115,233	122,986	129,253	216,216	...	94,450	...	130,136	...	198,435	...	4,858	114,177	89,961	1,481,986
うち児童数	人
登録団体数	団体	462	(44)	517	88	65	118	89	206	-	135	-	88	-	196	-	11	5	5	1,985
貸出団体数	団体	2,049	(74)	3,007	1,835	656	1,276	1,235	1,942	-	947	-	1,571	-	1,644	-	206	261	171	16,800
貸出冊数	冊	6,663	(612)	25,986	9,476	4,369	9,972	11,770	15,976	-	6,995	-	14,312	-	14,005	-	2,387	2,848	1,226	125,985
開館日数	日	290	-	290	290	291	291	291	290	-	291	-	291	-	290	-	290	290	290	3,775
図書館費	千円																			1,191,389
人件費	千円																			609,981
図書費	千円																			135,427
その他の資料費	千円																			21,591
内 (1) 雑誌・新聞	千円																			17,063
(2) 視聴覚資料	千円																			551
(3) その他資料	千円																			3,977

- 注 1 利用状況は平成20年度。蔵書数は平成21年3月31日現在。
 2 ()は左欄の内数。-は該当数値のないもの。...は未集計。
 3 職員数、うち司書及び司書補、臨時職員数は平成21年4月1日現在。
 4 職員数は、非常勤嘱託職員(市全体70人)を含む。
 5 臨時職員数は、実働時間の合計を1,500時間を1人として換算。
 6 個人貸出冊数うち児童図書数は、漫画の貸出冊数を含まない。
 7 受入図書数及び除籍冊数に所属替冊数は含まない。
 8 自動車図書館の個人貸出冊数は、ともはと文庫(巡回駐車場)貸出冊数(市全体:40,409冊)と配本所における利用冊数(市全体:250,491冊)の合計。
 9 21年度予算内訳の視聴覚資料は、視覚障害者用カセットブック等購入費。

名 称	広島市の図書館(要覧)2009年度(平成21年度)
発 行	広島市文化財団中央図書館 〒730-0011 広島市中区基町3番1号 TEL 082(222)5542(代) FAX 082(222)5545 http://www.library.city.hiroshima.jp/
発行年月	平成21年7月