

広島市の図書館（要覧）

2004年度（平成16年度）

広島市立図書館

登録番号	広X6-2004-59
名 称	広島市の図書館(要覧)2004年度(平成16年度)
主 管 課 所 在 地	広島市立中央図書館 〒730-0011 広島市中区基町3番1号 TEL 082(222)5542(代) FAX 082(222)5545 http://www.mighty.ne.jp/hiroshima.city.lib/
発行年月	平成16年7月

目 次

1	館名・所在地一覧	1
2	開館時間・休館日	1
3	沿革	2
4	組織	
	(1) 組織・機構図	6
	(2) 職員数	6
	(3) 広島市立図書館協議会委員名簿	7
5	広島市立図書館運営目標	7
6	特色	
	(1) 中央図書館	7
	(2) こども図書館	7
7	予算	
	(1) 当初予算前年度対比	8
	(2) 当初予算詳細(平成16年度)	8
	(3) 平成16年度の主要事業と予算について	9
8	資料収集状況	
	(1) 中央図書館	
	ア 図書	10
	イ 雑誌・新聞等	10
	ウ 特別集書	10
	エ 視聴覚資料	11
	(2) こども図書館	
	ア 図書	12
	イ 雑誌・新聞等	12
	ウ 視聴覚資料	12
	(3) 区・まんが図書館	
	ア 中区図書館	12
	イ 東区図書館	13
	ウ 南区図書館	13
	エ 西区図書館	14
	オ 安佐南区図書館	14
	カ 安佐北区図書館	15
	キ 安芸区図書館	15
	ク 佐伯区図書館	16
	ケ まんが図書館	16
	コ まんが図書館あさ閲覧室	17
9	資料相互協力	17

10	図書館奉仕	
	(1) 広島市立図書館サービス網	18
	(2) 行政区別サービスポイント一覧	20
	(3) 図書館各室の機能	
	ア 中央図書館	21
	イ こども図書館	21
	(4) 館外貸出	
	ア 個人貸出	22
	イ 団体貸出	22
	ウ 自動車図書館(ともはと文庫)	22
	(5) 障害者サービス	
	ア 対面朗読	22
	イ 図書郵送貸出	22
	ウ カセットブック郵送貸出	22
11	広島市立図書館利用状況	
	(1) 図書館サービスの推移とまとめ	23
	(2) 館別利用状況(平成15年度)	28
12	平成15年度事業のあらまし	30
13	実施内容	
	(1) 中央図書館	35
	(2) こども図書館	
	ア 集会行事	36
	イ 学校との連携	36
	ウ 保健センターとの連携	37
	エ 展示	37
	(3) 区・まんが図書館	37
	(4) 「平成15年度 ひろしま図書館まつり」	43
	(5) 刊行物(平成15年度)	
	ア 中央図書館	43
	イ こども図書館	43
14	条例・規則	
	広島市立中央図書館条例	44
	広島市立中央図書館管理運営規則	47
	広島市こども図書館条例	51
	広島市こども図書館管理運営規則	53
15	施設紹介	55
図表	平成15年度広島市立図書館統計	63

1 館名・所在地一覧

図書館名	所在地	電話番号	FAX
広島市立中央図書館	〒730-0011 広島市中区基町 3-1	082(222)5542	082(222)5545
広島市こども図書館	〒730-0011 広島市中区基町 5-83	082(221)6755	082(222)7020
広島市立中区図書館	〒730-0812 広島市中区加古町 4-17	082(248)9300	082(247)8447
広島市立東区図書館	〒732-0055 広島市東区東蟹屋町 10-31	082(262)5522	082(264)2610
広島市立南区図書館	〒732-0816 広島市南区比治山本町 16-27	082(251)1080	082(252)4120
広島市立西区図書館	〒733-0013 広島市西区横川新町 6-1	082(234)1970	082(295)9287
広島市立安佐南区図書館	〒731-0122 広島市安佐南区中筋 1-22-17	082(879)5060	082(879)8536
広島市立安佐北区図書館	〒731-0221 広島市安佐北区可部 7-28-25	082(814)0340	082(814)0604
広島市立安芸区図書館	〒736-8508 広島市安芸区船越南 3-2-16	082(824)1056	082(824)1057
広島市立佐伯区図書館	〒731-5128 広島市佐伯区五日市中央 6-1-10	082(921)7560	082(924)0742
広島市まんが図書館	〒732-0815 広島市南区比治山公園 1-4	082(261)0330	082(262)5406
あさ閲覧室	〒731-0154 広島市安佐南区上安 2-30-15	082(830)3675	082(830)3676
広島市映像文化ライブラリー	〒730-0011 広島市中区基町 3-1	082(223)3525	082(228)0312

2 開館時間・休館日

(平成16年4月1日現在)

図書館名	開館時間	休館日
中央図書館	火曜日～金曜日 午前9時～午後7時 土曜日・日曜日・国民の祝日 午前9時～午後5時 広島資料室 午前9時～午後5時 広島文学資料室	月曜日、国民の祝日の翌日(ただし土・日・月曜日とかさなるときは、その直後の平日) 図書整理日(毎月(12月を除く)末日。ただし、土・日・月曜日のときは直前の金曜日) 8月6日、年末年始(12月29日～1月4日) 特別整理期間(中央図書館は1年を通じ14日以内、他の図書館は1年を通じ7日以内)
こども図書館	午前9時～午後5時	
区図書館(8館)	火曜日～金曜日 午前9時～午後7時 土曜日・日曜日・国民の祝日 午前9時～午後5時	
まんが図書館 あさ閲覧室	午前10時～午後5時	
映像文化ライブラリー	火曜日～土曜日 午前10時～午後8時 日曜日・国民の祝日(月曜日を除く) 午前10時～午後5時	月曜日、国民の祝日の翌日(ただし土・日・月曜日とかさなるときは、その直後の平日) 8月6日、12月29日～1月4日

3 沿 革

年	月	内 容	
大正	9 年 10 月	浅野長勲氏、浅野長晟広島入城 300 年を記念して、図書館建設の旨新聞発表	
	10 年 12 月	泉邸内（縮景園）に図書館事務所を設置	
	15 年 3 月	浅野図書館竣工（5月4日落成、11月28日開館式、12月5日一般閲覧開始）	
	5 月	皇太子殿下、浅野図書館を視察	
昭和	6 年 10 月	広島市に寄贈、広島市立浅野図書館の発足（1日）	
	10 年 10 月	広島市立浅野図書館を広島県中央図書館に指定（広島県告示第 777 号）	
	20 年 8 月	原爆により焼失（疎開の貴重書を除く）職員 15 名のうち 4 名死亡	
	21 年 10 月	山陽文徳殿（比治山）で業務開始（1日）	
	24 年	1 月	米国ロサンゼルス市南加広島県人会から児童図書館建設費寄贈の申出
		5 月	在米広島県出身関係者からベル博士を通じ、絵本等 1,500 冊受贈
		6 月	小町に復帰開館（12日）
		7 月	広島市児童図書館、広島市立浅野図書館内に併設開館
	25 年 5 月	米国ロサンゼルス市南加広島県人会から児童図書館建設費 400 万円受贈	
	26 年 10 月	「広島市立浅野図書館和漢図書目録」の発行	
	28 年	10 月	図書館新築のため山陽文徳殿（比治山）に移転（25日・開館 11 月 8 日）
		12 月	基町に広島市児童図書館落成（22日）
	29 年	4 月	館外個人貸出の開始 1人1冊・4日間<児童図書館>
		10 月	貸出文庫に配本開始<児童図書館>
	30 年 2 月	国泰寺町に新館開館（20日）	
	31 年 10 月	館報「広島市立浅野図書館だより」第 1 号発行（謄写刷り）	
	32 年	6 月	第 1 回郷土史講座の開催
		7 月	貸出文庫に配本開始（宇品・中山・西蟹屋・南段原・南観音・南千田）
	34 年 5 月	館外個人貸出の開始（1人1冊・1週間）	
	35 年	5 月	三重吉顕彰会より雑誌「赤い鳥」他 164 冊受託（25日）
		6 月	「三重吉文庫」の開設（1日）
	36 年 11 月	原爆資料室・郷土資料室の開設（1日）	
	38 年 6 月	中央大学通信教育文庫を委託開設（1日）	
	39 年	10 月	「広島市立浅野図書館蔵古書目録」の発行
		11 月	自動車図書館「ともはと 1 号車」の巡回開始（5日）<児童図書館と共同>
	41 年 4 月	「子どもの心を育てる良書目録」発行 以後隔年発行<児童図書館>	
	43 年 6 月	巡回文庫車「こぼと号」の巡回開始<児童図書館>	
44 年 3 月	「広島市立浅野図書館蔵郷土資料目録」の発行		
48 年	9 月	貸出冊数を 1 人 4 冊・期間 14 日以内に変更	
	11 月	自動車図書館「ともはと 2 号車」の巡回開始（1日）	
49 年	3 月	「広島市立浅野図書館略年表」の発行	
	5 月	基町に広島市立中央図書館竣工（開館 10 月 27 日）	
	10 月	館報名称を「中央図書館だより」に変更	

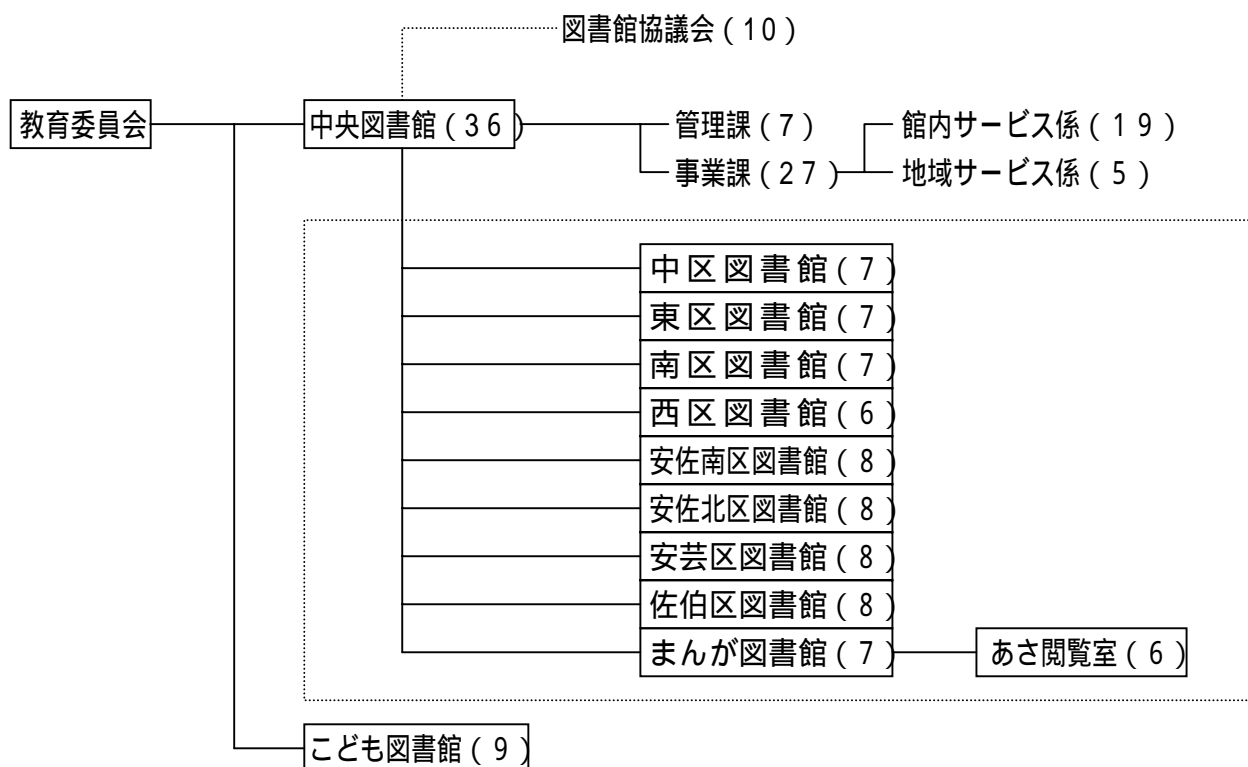
年	月	内 容
昭和	49 年 10 月	マイクロシステムの導入および複写サービスの開始
	50 年 3 月	「冊子体蔵書目録(第1巻)」の発行
	11 月	広島市立図書館協議会の設置(第1回開催 12月16日)
	51 年 3 月	「冊子体蔵書目録(第2巻)」の発行 以後7巻まで隔年発行(6・7巻は電算処理により発行)
	10 月	自動車図書館「ともはと3号車」の巡回開始(1日)
	52 年 8 月	浅野文庫(収蔵庫)増築工事に着手(29日)
	11 月	山田節男文庫の寄贈(29日)
	53 年 3 月	山田節男貴重資料寄託(洋書11点)
	7 月	貸出冊数を1人3冊2週間に変更<児童図書館>
	54 年 3 月	「広島市立中央図書館蔵広島資料目録」の発行
	55 年 2 月	広島市こども図書館新築竣工(開館5月1日)
	3 月	東城浅野家文書寄託(787点)
	4 月	政令指定都市昇格
		組織改正 管理課、館内奉仕課(資料係、館内奉仕係) 館外奉仕課の3課2係制とする<中央図書館>
		館外奉仕活動一元化(こばと号・ともはと号の統合)
	5 月	館報の名称を「図書館だより」に変更
	8 月	館報「こども図書館」創刊<こども図書館>
	11 月	児童文化講座(第1回)開催<こども図書館>
	12 月	「広島市立中央図書館蔵山田節男文庫目録」の発行
	56 年 1 月	広島市図書館網整備基本計画策定
	4 月	貸出冊数を1人4冊、団体貸出は40冊に変更<こども図書館>
	57 年 2 月	法政大学通信教育文庫を委託開設(26日)
	3 月	中央図書館二期工事竣工
	4 月	国際資料室、対面朗読室(1階) 自由閲覧室B(2階)を設置
		広島市映像文化ライブラリー併設(開館5月1日)
	5 月	対面朗読奉仕の開始(昭和62年10月27日から全館開始)
	8 月	地域文庫戸坂新町会館開設(地域文庫事業の開始)
	58 年 3 月	コンピュータ・オンライン・システム開発(第1次・5月稼働)
		広島市立比治山公園青空図書館(閲覧所)竣工(開館5月1日)
		広島市立安佐北区図書館(分館)竣工(開館5月7日)
	4 月	組織改正 管理課(管理係、資料係) 奉仕課(館内奉仕係、館外奉仕係)の2課4係制とする<中央図書館>
	59 年 3 月	広島市立東区図書館(分館)竣工(開館5月12日)
	10 月	中央図書館10周年記念誌「くらしと図書館」の発行
	12 月	広島市立安佐南区図書館(分館)竣工(開館60年2月16日)

年	月	内 容
60	年 10 月	「子どもたちへ原爆を語りつぐ本」の発行<こども図書館>
61	年 3 月	「広島市の図書館（第1集）」の発行
	4 月	郵送貸出奉仕の開始<中央・こども図書館>
62	年 1 月	広島市国連寄託図書館の開設（22日）
	3 月	「広島市の図書館（第2集）」の発行
	10 月	広島大学附属図書館との相互貸借制度開始
		広島文学資料室の開設（16日）
63	年 3 月	広島市立佐伯区図書館（分館）竣工（開館5月14日）
		「広島市の図書館（第3集）」の発行
		「松斎梅譜」の復刻刊行
		「広島市立中央図書館蔵広島資料目録（第2集）」の発行
		「児童文化関係所蔵図書目録」の発行<こども図書館>
	12 月	カセットブック郵送貸出奉仕の開始<中央図書館>
平成	元 年 2 月	朗読読書会開始<中央図書館>
	3 月	「都志見往来日記・同諸勝図」の復刻刊行
	4 月	土・日曜日の開館時間の延長（午後3時を午後5時まで）
		コンピュータ稼働<こども図書館>
		貸出冊数4冊を5冊に拡大
		利用者用端末機の設置<中央図書館>
		雑誌入力システムの運用開始
	5 月	複写サービスの開始<こども・青空図書館>
	9 月	広島市立西区図書館（分館）竣工（開館10月28日）
2	年 3 月	「広島城下町絵図集成」の復刻刊行
	4 月	コンピュータ稼働<青空図書館>
		ファクシミリ設置<中央・区図書館>
	5 月	館報の名称を「としょかんだより・こども版」に変更<こども図書館>
	6 月	広島市立南区図書館（分館）竣工（開館7月7日）
	7 月	メール専用車両（旧ともはと2号）の運行開始
	9 月	広島県立図書館とのコンピュータ・オンライン検索サービス開始
	10 月	カセットブック郵送貸出奉仕の開始<こども図書館>
	12 月	広島市立中区図書館（分館）竣工（開館3年1月26日）
3	年 1 月	文化・スポーツ情報端末機の設置
	3 月	「広島市の図書館（第4集）」の発行
		洋書入力システムの開発
4	年 3 月	「山県草木志」の復刻刊行
	4 月	図書の現地装備を開始<区図書館>
5	年 1 月	「広島市立図書館蔵カセットブック点字目録 - 平成4年4月1日現在 - 」の発行

年	月	内 容
平成	5 年 4 月	自動車図書館「ともはと文庫」の巡回を中央図書館に一元化
		配本、メール業務の見直し及び運行委託業務を中央図書館に一元化
6 年	3 月	「香川家文書」のうち関東下知状ほか6点が広島市指定重要有形文化財に指定される
	4 月	郵送貸出奉仕の対象者を拡大<中央・こども図書館>
7 年	4 月	組織改正 管理課、事業課（館内サービス係、地域サービス係）の2課2係制とし、管理課資料係分掌事務を事業課に移管<中央図書館>
	6 月	「子どもたちへ原爆を語りつぐ本 総集版」の発行<こども図書館>
	7 月	「広島市立図書館所蔵原爆資料目録」の発行
	11 月	除籍図書の無償譲渡事業「本のリサイクル・フェア」の開始（以降毎年1回）
8 年	7 月	利用者用端末機の設置（こども、区図書館各1台）
		利用者用端末機の増設（中央図書館2台）
	10 月	読書週間50周年記念講演会「『父と暮らせば』を執筆して～ヒロシマの心を描く～」（講師：井上ひさし）の開催（31日、南区民文化センター）
	12 月	比治山公園青空図書館（閲覧所）の閉館（1日）
9 年	4 月	月末整理日を図書整理日に改め、土・日・月曜日に当たるときは直前の金曜日とする（こども図書館を除く）
	5 月	広島市まんが図書館（分館）開館（1日）
10 年	3 月	福祉環境基準整備工事完了（中央・区図書館、工期：平成9年5月28日～平成10年3月31日）
	4 月	広域貸出サービスの開始（広島広域市町村圏振興協議会を構成する自治体住民に対し、広島市、大竹市、廿日市市、海田町、大野町の図書館が広域貸出サービスを行う）
11 年	5 月	広島市まんが図書館あさ閲覧室（附属施設）開館（1日）
	7 月	ホームページ開設（1日）
	12 月	予約・リクエストのファクシミリによる受付開始（21日）
12 年	10 月	2000年子ども読書年記念 企画展「よみがえる『ぎんのすず』の世界 戦後の広島から発信された児童文化」開催（11日～11月29日）
		中央図書館3階参考閲覧室にBDS設置（31日）
	12 月	広島市立安芸区図書館（分館）竣工（開館13年3月17日）
13 年	4 月	広島広域市町村圏振興協議会の廃止（1日） 同地域での広域貸出サービスは継続
14 年	4 月	祝日開館開始（中央図書館、区図書館）
	5 月	21世紀広島市図書館計画検討委員会設置（30日）
15 年	1 月	「まちの図書館化」をめざして - 21世紀広島市図書館計画の提言 - の授受（10日）
	9 月	映画監督 新藤兼人氏（広島市名誉市民）の文化勲章受賞を記念し、「新藤兼人展」を開催（11日～28日）
16 年	3 月	広島市立図書館資料収集方針を策定（広島市立中央図書館資料収集要綱、広島市こども図書館資料収集要綱の改訂）

4 組 織

(1) 組織・機構図



注 カッコ内は職員または委員の数

は、管理運営を(財)広島市文化財団に委託
 中央図書館(36)には、館長1名を含む
 事業課(27)には、課長及び主幹(2名)を含む
 事業課館内サービス係には(財)市文化財団からの派遣職員1名を含む。

(2) 職員数

(平成16年4月1日現在) 単位:人

区分	館長	副館長	課長	室長	課長補佐	主幹	係長	主任	主査	主事	嘱託	司書 有資格者	計
中央	1	1	1	0	1	2	2	0	5	11	12	(22)	36
こども	1	0	0	0	0	0	0	1	0	4	3	(6)	9
中	1	0	0	0	0	0	0	0	0	2	4	(6)	7
東	1	0	0	0	0	0	0	1	0	1	4	(6)	7
南	1	0	0	0	0	0	0	1	0	1	4	(6)	7
西	1	0	0	0	0	0	0	0	0	2	3	(5)	6
安佐南	1	0	0	0	0	0	0	1	0	1	5	(7)	8
安佐北	1	0	0	0	0	0	0	0	0	2	5	(7)	8
安芸	1	0	0	0	0	0	0	0	0	2	5	(8)	8
佐伯	1	0	0	0	0	0	0	1	0	1	5	(8)	8
まんが	1	0	0	0	0	0	0	1	0	1	4	(5)	7
あさ	0	0	0	1	0	0	0	0	0	0	5	(5)	6
計	11	1	1	1	1	2	2	6	5	28	59	(91)	117

注 ・カッコ内は司書有資格者で内数

・中央図書館副館長は管理課長を兼務

(3) 広島市立図書館協議会委員名簿

(平成16年5月24日現在)

氏名	所属団体等	任期
池田 明子	ノンフィクション作家	平成15年11月26日～平成17年11月25日
小池 源吾	広島大学大学院教育学研究科教授	平成15年11月26日～平成17年11月25日
佐藤 恭子	広島市社会教育委員(エリザベト音楽大学教授)	平成15年11月26日～平成17年11月25日
下西 茂樹	元広島文教女子大学教授	平成15年11月26日～平成17年11月25日
高地 佐知子	塾講師(市民公募)	平成15年11月26日～平成17年11月25日
中島 正明	安田女子大学教授	平成15年11月26日～平成17年11月25日
橋本 和美	編集業(市民公募)	平成15年11月26日～平成17年11月25日
松野 あつ美	広島市よい本をすすめる母の会会長	平成15年11月26日～平成17年11月25日
三島 幸枝	広島市立鈴が峰小学校校長	平成16年5月24日～平成17年11月25日
山口 晴久	広島市立東原中学校校長	平成15年11月26日～平成17年11月25日

(50音順)

5 広島市立図書館運営目標

- (1) 誰もがワクワクするような本や資料と出会える図書館にする。(ワクワク図書館)
- (2) さまざまな利用者がラクラクと資料や情報を探し、サービスが受けられる図書館にする。(ラクラク図書館)
- (3) 市民の身近にあって、ニコニコと楽しく本や人とふれあえる図書館にする。(ニコニコ図書館)
- (4) 市民と図書館とがともにイキイキと支えあういい関係の図書館をつくる。(イキイキ図書館)

6 特色

(1) 中央図書館

- ア 浅野文庫 旧広島藩主浅野家から寄贈を受けた和漢の古書類
- イ 広島資料室 郷土に関する歴史資料・行政資料・産業資料等及び被爆に関する文献資料の収集
- ウ 広島文学資料室 広島にゆかりの深い作家の初版本、雑誌、肉筆原稿などを収集・展示
- エ 展示ホール 館所蔵資料による企画展示
- オ 国連寄託図書館 国連公式記録・刊行物等の提供(奉仕地域:中国・四国地方)
- カ コンピュータ・オンラインシステム及びメールシステム
中央館・分館の相互をオンラインで結び、全市の蔵書をどこからでも借り出せ、どこにでも返せるようバックアップ

(2) こども図書館

- ア 子どものための独立図書館であり、児童奉仕の中央館としての機能を有する。
- イ 「おとぎの部屋」を設け、おはなし会・中学生ほん倶楽部・うさこクラブなど、多角的活動をしている。
- ウ 約16万冊の蔵書を有し、研究・調査のための利用にも供している。

7 予 算

(1) 当初予算前年度対比

単位：円

区 分	平成 16 年度	平成 15 年度	増 減
一般会計	5,321 億 9,953 万 7 千	5,251 億 6,582 万 7 千	70 億 3,371 万
教育費	535 億 2,910 万 3 千	552 億 2,691 万 8 千	16 億 9,781 万 5 千
図書館費 ^(注1)	12 億 3,634 万 7 千	12 億 4,136 万 2 千	501 万 5 千
1 人件費	3 億 228 万 8 千	3 億 3,707 万 7 千	3,478 万 9 千
2 物件費	9 億 3,405 万 9 千	9 億 428 万 5 千	2,977 万 4 千
(1) 資料費	1 億 1,606 万 5 千	1 億 2,571 万 7 千	965 万 2 千
ア 図書購入費	9,754 万 4 千	1 億 734 万 1 千	979 万 7 千
イ 雑誌・新聞購入費	1,610 万 5 千	1,596 万	14 万 5 千円
ウ 視聴覚資料費 ^(注2)	27 万 3 千	27 万 3 千	0
エ その他の資料費 ^(注3)	214 万 3 千	214 万 3 千	0
(2) その他	8 億 1,799 万 4 千	7 億 7,856 万 8 千	3,942 万 6 千

注1 図書館費には、映像文化ライブラリー分を含まない。

2 視聴覚資料は、マイクロフィルム及び視覚障害者用カセットブック。

3 その他の資料は、加除法令、選書資料等。

(2) 当初予算詳細(平成 16 年度)

単位：円

区 分	中 央 図 書 館			こども図書館	合 計	
	中央図書館分	区図書館分	まんが図書館分 ^(注1)			
図書館費	11 億 4872 万 9 千	5 億 5,863 万 6 千	4 億 9,376 万 1 千	9,633 万 2 千	8,761 万 8 千	12 億 3,634 万 7 千
1 人件費	(34人)2億3,826万2千	(36人)2億3,826万2千	^(注2) [(60人)3億2,120万2千]	^(注3) [(13人)6,099万3千]	(9人)6,402万6千	^(注4) [(118人)6億8,448万3千] (45人)3億228万8千
2 物件費	9 億 1,046 万 7 千	3 億 2,037 万 4 千	4 億 9,376 万 1 千	9,633 万 2 千	2,359 万 2 千	9 億 3,405 万 9 千
(1) 資料費	1 億 617 万 1 千	4,997 万 3 千	4,991 万 9 千	627 万 9 千	989 万 4 千	1 億 1,606 万 5 千
ア 図書購入費	8,841 万 6 千	4,493 万 2 千	3,897 万 7 千	450 万 7 千	912 万 8 千	9,754 万 4 千
イ 雑誌・新聞購入費	1,537 万 4 千	266 万	1,094 万 2 千	177 万 7 千	73 万 1 千	1,610 万 5 千
ウ 視聴覚資料費	23 万 8 千	23 万 8 千	0	0	3 万 5 千	27 万 3 千
エ その他の資料費	214 万 3 千	214 万 3 千	0	0	0	214 万 3 千
(2) 施設整備費	621 万 5 千	138 万 5 千	483 万	0	101 万 9 千	723 万 4 千
(3) 備品費(図書を除く)	12 万 3 千	12 万 3 千	0	0	0	12 万 3 千
(4) その他	7 億 9,795 万 8 千	2 億 6,889 万 3 千	^(注5) 4 億 3,901 万 2 千	^(注6) 9,005 万 3 千	1,267 万 9 千	8 億 1,063 万 7 千

区図書館、まんが図書館及び同あさ閲覧室は、(財)広島市文化財団へ管理運営を委託。なお、網掛け部分は中央図書館で予算執行。

注1 まんが図書館分には、あさ閲覧室分を含む。

2 物件費中の人件費で再掲(派遣職員 14 人 1 億 4,340 万 2 千円、プロパー 10 人 6,884 万円、嘱託職員 36 人 1 億 49 万 1 千円)

3 物件費中の人件費で再掲(派遣職員 2 人 2,022 万 2 千円、プロパー 1 人 817 万 3 千円、嘱託職員 10 人 2,982 万 6 千円)

4 物件費中の人件費を含む総人件費。

5 東区図書館巡回警備業務(中央図書館執行)229 万円を含む。

6 まんが図書館の電気・水道料(中央図書館執行)227 万 9 千円及びあさ閲覧室施設借上料(中央図書館執行)974 万 6 千円を含む。

(3)平成16年度の主要事業と予算について

	事業名	内 訳
本の収集・保存	図書資料の充実 (全館)	全館合計 約6万1千冊相当の購入 事業費 97,547千円 (前年度 107,341千円)
サービスや制度	電子図書館の構築 (中央図書館・管理課)	市民サービスの向上と業務改善を図るため、現在の図書館コンピュータシステムを高度情報化時代に対応したものに全面的に更新 ・スケジュール 平成14年度 基本設計 15年度 詳細設計、システム開発 16年度 データ移行・総合テスト 運用開始17年1月 16年度事業費 140,484千円
	新コンピュータシステム推進組織(仮称)の設置 (中央図書館)	新コンピュータシステムのための一体的な推進組織を作り、作業を分担して運用に向けての諸課題の処理に取り組む。
	市内の教育文化施設との連携の推進 (中央図書館・事業課)	サービスの質を向上させるため、市内の教育文化施設との連携・協力を推進するため、各施設が所蔵している資料の概要や、利用方法等について取りまとめたガイドブックを作成する。
	図書館サービスの評価の実施 (中央図書館・管理課)	図書館サービスの質を高めるため、市民によるサービス評価(アンケート調査)を実施し、その結果及び対応策を公表。
学習・交流・活動	自動車図書館「ともはと号」のあり方の検討 (中央図書館・事業課)	来館が困難な市民に対するサービスを行っている自動車図書館「ともはと号」のあり方等を検討する。
	企画展「女性の視点から見た原爆(仮称)」の開催 (中央図書館・事業課)	女性にとっての原爆の問題を取り上げ、平和記念日を中心に展示会を開催する。 事業費 998千円
	学校教育との連携 (こども図書館)	学校と連携を強化するために、学校関係者との協議の場を定期的に設ける。
市民参加と運営	ボランティア活動の拡充 (中央図書館・事業課)	市民との協働を進めるため、図書館ボランティアを受入れているが、さらにボランティア同士及びボランティアと職員との連携を強化するため、専用ルームの設置等の環境整備に努める。
	おはなし会ボランティアへの活動支援 (こども図書館)	図書館及び公民館で活動しているボランティアを対象に研修会及び交流会を実施し、ボランティア活動の支援と連携強化を図る。

8 資料収集状況

(1) 中央図書館

ア 図書

(平成16年3月31日現在) 単位：冊

	館 内					自動車図書館				
	蔵書数	年間移動冊数				蔵書数	年間移動冊数			
		受入 (a)	所属替 (b)	除籍 (c)	増減 (a)+(b)-(c)		受入 (d)	所属替 (e)	除籍 (f)	増減 (d)+(e)-(f)
0 総 記	31,805	979	100	303	776	2,713	40	0	0	40
1 哲 学	25,709	892	321	975	238	6,240	119	0	0	119
2 歴 史	60,949	1,572	319	822	1,069	9,896	96	0	0	96
3 社会科学	136,350	3,282	1,719	1,435	3,566	18,979	355	0	0	355
4 自然科学	40,989	1,122	487	271	1,338	11,063	282	0	0	282
5 技 術	46,642	1,348	445	1,549	244	29,540	610	0	0	610
6 産 業	28,884	693	189	200	682	6,532	123	0	0	123
7 芸 術	46,793	1,501	324	387	1,438	16,655	246	0	0	246
8 言 語	10,531	357	25	125	257	2,717	81	0	0	81
9 文 学	150,268	5,621	2,359	2,097	5,883	74,881	1,242	0	0	1,242
絵 本	25	0	3	0	3
紙芝居	0	0	0	0	0
ま ん が	3	0	23	23	0	0	0	0	0	0
児 童	0	0	0	0	0	149,944	2,593	0	0	2,593
計	578,948	17,367	6,314	8,187	15,494	329,160	5,787	0	0	5,787
全蔵書数 908,108冊										

注 …は、未集計

イ 雑誌・新聞等

(平成16年3月31日現在) 単位：種

	雑 誌	新 聞	法 規	公 報 類
購 入	224	15	38	1
寄 贈	183	15	1	2
計	407	30	39	3

ウ 特別集書(平成16年3月31日現在)

浅野文庫

寄 贈 資 料： 旧広島藩主浅野家から寄贈を受けた和漢の古書・図記類のうち、疎開により原爆の被災から免れた約1万点。和書では、木版本の「平家物語」「新刊東鑑」「大仏物語」「人国記」「義経記」や、「百人一首」「はちかづき」「土佐日記」「浜松中納言物語」などの写本がある。漢籍には、中国宋代の人で陳與義の「増広箋・註簡齋詩集」、元の呉太素撰「松斎梅譜」(写本) 明版の「西遊記」などがある。絵図類には、広島城下の様子を伝える城下絵図や、藩主の別邸であった縮景園を描いた「御泉水の図」や岡岷山の「都志見往来日記・同諸勝図」などのほか、藩主が参勤交代のときに用いた「道中図記」などがある。浅野家からの寄贈資料は、中央図書館の特別集書の根幹となるものであり、大部分はマイクロフィルムに収めている。

東城浅野家史料： 旧広島藩家老職東城浅野家から寄託された古文書 787 点。豊臣秀吉朱印状、浅野長政や幸長書状、幸長金銀算用状、元禄 14 年の赤穂事件の城明け渡し前後の史料などがある。

小田文庫： 広島県山県郡の医家小田家から寄贈・寄託された史料 2,469 点。「解体新書」や吉益東洞の「薬徴」などの医学・薬学書のほか、諸分野の近世・近代の刊本や写本がある。これらの中には風律の「紙魚日記」「やまかつら」など、広島の俳諧資料 46 点も含まれている。

香川家文書： 旧八木城主子孫香川氏から寄贈された、鎌倉時代から明治時代にかけての史料 198 点。関東下知状や六波羅施行状などがある。このうち 7 点が、平成 6 年 3 月に広島市指定重要有形文化財に指定された。

広島文学資料： 三重吉文庫を核とし、広島にゆかりの深い作家の初版本、雑誌、肉筆原稿などを集め公開している。三重吉文庫も含めた資料総数は 26,307 点。

三重吉文庫： 広島が生んだ文学者であり、わが国の児童文化運動の先駆者鈴木三重吉の資料を集めている。彼の文壇への処女作「千鳥」をはじめ、ライフワークとして手がけた童話童謡雑誌「赤い鳥」など、三重吉の著作や関係文献がある。なお、この中には「鈴木三重吉赤い鳥の会」の寄贈資料が含まれている。

被爆文献資料： 被爆都市ヒロシマの図書館として、被爆体験の継承と平和意識の高揚を願い、広島や長崎の被爆に関する資料を広く収集している。資料数は、図書・雑誌など 14,196 点である。

山田節男文庫： 山田節男氏（元広島市長）が生前愛蔵・愛読していた資料 2,955 点を同家から寄贈されたものである。和書は全領域にわたっているが、洋書は社会科学部門が主たるものである。この中には、氏がオックスフォード大学留学中に集めたマルサスの「人口論」などの原書も含まれている。また、別途に同家から寄託された資料の中には、ローマ法皇パウロ六世より贈呈された「DISEGNI DI MICHELANGELO」などの洋書 11 冊がある。

国際資料： 「国際平和文化都市ひろしま」の市民のために、各国駐日大使館や広島市の姉妹友好都市などから、それぞれの国の文化や生活を理解できる資料を寄贈された資料で、2,469 点ある。

国連寄託図書館資料： 広島市が国連の寄託指定を受けて公開しているもので、公式記録（国連総会、安全保障理事会等の会議資料）、国連事務局刊行物など、約 41,400 点。英語版。奉仕地域は中国・四国地方である。

エ 視聴覚資料

大活字本： 底本を肉太の活字で大きく組み直したもので、弱視者や高齢者に読みやすい本。資料数は 1,562 点。

カセットブック： 古典や文芸作品を音訳・解説する市販のカセットブック 2,647 本を収集。主として目の不自由な人へ郵送で貸し出している。

(2) こども図書館

ア 図書

(平成16年3月31日現在) 単位: 冊

区 分	蔵書数	年間移動冊数			
		受 入 (a)	所属替 (b)	除 籍 (c)	増 減 (a)+(b)-(c)
0 総 記	4,864	132	10	81	61
1 哲 学	992	46	8	39	15
2 歴 史	8,348	282	16	306	8
3 社会科学	8,059	490	8	107	391
4 自然科学	12,666	534	3	286	251
5 技 術	4,568	253	15	72	196
6 産 業	2,484	170	2	44	124
7 芸 術	8,876	310	23	35	252
8 言 語	1,584	82	7	16	73
9 文 学	60,642	2,074	344	1,002	1,416
絵 本	47,140	2,038	160	757	1,441
紙 芝居	1,032	72	287	291	68
漫 画	36	2	0	13	11
計	161,291	6,485	833	3,049	4,269

イ 雑誌・新聞等

(平成16年3月31日現在) 単位: 種

区 分	雑 誌	新 聞	法 規	公 報 類
購 入	58	8	1	-
寄 贈	2	0	1	-
計	60	8	2	-

ウ 視聴覚資料 (平成16年3月31日現在)

スライド 122巻

カセットブック 384タイトル(396本)

(3) 区・まんが図書館

ア 中区図書館

(平成16年3月31日現在) 単位: 冊

区 分	蔵 書 数	年 間 移 動 冊 数			
		受 入 (a)	所属替 (b)	除 籍 (c)	増 減 (a)+(b)-(c)
0 総 記	1,360	137	30	103	4
1 哲 学	1,569	153	16	116	21
2 歴 史	4,094	207	34	203	30
3 社会科学	5,382	618	406	623	411
4 自然科学	2,045	159	111	422	374
5 技 術	3,928	302	49	829	576
6 産 業	1,214	94	10	119	35
7 芸 術	7,786	311	7	264	40
8 言 語	1,134	51	7	79	21
9 文 学	15,171	1,299	354	1,664	719
絵 本	1	0	0	0	0
紙 芝居	0	0	0	0	0
ま ん が	10	1	1	0	0
児 童	17,073	708	64	1,388	744
計	60,767	4,040	1,075	5,810	2,845

全蔵書数 60,767 冊

イ 東区図書館

(平成 16 年 3 月 31 日現在) 単位: 冊

区 分	蔵 書 数	年 間 移 動 冊 数			
		受 入 (a)	所 属 替 (b)	除 籍 (c)	増 減 (a)+(b)-(c)
0 総 記	877	76	19	56	1
1 哲 学	1,186	124	48	74	2
2 歴 史	2,727	178	37	116	25
3 社会科学	3,937	457	194	355	92
4 自然科学	1,877	223	43	102	78
5 技 術	3,602	412	34	154	224
6 産 業	1,156	138	26	63	49
7 芸 術	3,468	266	40	100	126
8 言 語	643	69	10	31	28
9 文 学	16,249	1,281	317	1,141	177
絵 本	6	1	0	0	1
紙 芝 居	1	1	0	0	1
ま ん が	69	8	3	12	7
児 童	21,055	1,265	167	1,255	177
計	56,853	4,499	604	3,459	436
全蔵書数 56,853 冊					

ウ 南区図書館

(平成 16 年 3 月 31 日現在) 単位: 冊

区 分	蔵 書 数	年 間 移 動 冊 数			
		受 入 (a)	所 属 替 (b)	除 籍 (c)	増 減 (a)+(b)-(c)
0 総 記	1,071	59	28	83	52
1 哲 学	1,445	148	84	104	40
2 歴 史	3,278	356	77	275	4
3 社会科学	3,780	418	319	405	306
4 自然科学	1,896	228	124	367	263
5 技 術	3,754	451	153	714	416
6 産 業	996	113	66	142	95
7 芸 術	3,563	259	43	243	27
8 言 語	627	61	5	39	17
9 文 学	12,600	1,309	565	1,599	855
絵 本	5	2	0	0	2
紙 芝 居	0	0	0	0	0
ま ん が	108	2	1	2	1
児 童	20,029	926	61	771	94
計	53,152	4,332	1,524	4,744	1,936
全蔵書数 53,152 冊					

工 西区図書館

(平成16年3月31日現在) 単位: 冊

区 分	蔵書数	年間移動冊数			
		受入 (a)	所属替 (b)	除籍 (c)	増減 (a)+(b)-(c)
0 総記	1,222	44	2	124	82
1 哲学	1,361	81	23	198	140
2 歴史	3,277	185	16	505	336
3 社会科学	5,302	318	45	436	163
4 自然科学	2,390	114	14	373	273
5 技術	4,441	212	38	958	784
6 産業	1,184	68	9	173	114
7 芸術	4,614	223	39	519	335
8 言語	770	39	5	112	78
9 文学	19,569	1,299	145	915	239
絵本	3	0	2	1	3
紙芝居	0	0	0	0	0
まんが	117	5	2	6	1
児童	30,109	1,405	17	559	829
計	74,359	3,993	353	4,879	1,239
全蔵書数 74,359 冊					

才 安佐南区図書館

(平成16年3月31日現在) 単位: 冊

区 分	館 内					自動車図書館				
	蔵書数	年間移動冊数				蔵書数	年間移動冊数			
		受入 (a)	所属替 (b)	除籍 (c)	増減 (a)+(b)-(c)		受入 (d)	所属替 (e)	除籍 (f)	増減 (d)+(e)-(f)
0 総記	1,164	82	29	30	23	382	16	0	0	16
1 哲学	1,337	152	98	117	63	655	27	0	0	27
2 歴史	3,519	206	99	171	64	1,070	44	0	0	44
3 社会科学	4,829	460	427	427	394	2,026	81	0	0	81
4 自然科学	2,478	217	123	228	134	1,395	57	0	0	57
5 技術	4,870	458	92	377	11	3,851	159	0	0	159
6 産業	1,531	117	2	21	94	767	30	0	0	30
7 芸術	4,851	230	57	116	57	1,654	66	0	0	66
8 言語	739	57	1	16	42	587	23	0	0	23
9 文学	17,260	894	401	1,045	552	14,636	604	0	0	604
絵本	4	0	0	0	0	0	0	0	0	0
紙芝居	1	1	0	0	1	0	0	0	0	0
まんが	153	1	3	20	16	0	0	0	0	0
児童	26,998	1,252	619	1,081	448	22,618	879	0	0	879
計	69,734	4,127	1,943	3,649	1,465	49,641	1,986	0	0	1,986
全蔵書数 119,375 冊										

力 安佐北区図書館

(平成16年3月31日現在) 単位: 冊

区 分	館 内					自動車図書館				
	蔵書数	年間移動冊数				蔵書数	年間移動冊数			
		受入 (a)	所属替 (b)	除籍 (c)	増減 (a)+(b)-(c)		受入 (d)	所属替 (e)	除籍 (f)	増減 (d)+(e)-(f)
0 総 記	1,139	85	27	47	11	364	17	0	3	14
1 哲 学	1,182	84	21	30	33	1,144	58	0	9	49
2 歴 史	3,126	195	34	105	56	1,665	77	0	15	62
3 社会科学	4,698	430	187	260	17	2,850	132	0	42	90
4 自然科学	2,173	211	46	130	35	1,222	59	0	8	51
5 技 術	4,328	403	47	137	219	3,345	156	0	18	138
6 産 業	1,347	131	43	47	41	810	57	0	8	49
7 芸 術	3,965	263	69	89	105	2,454	116	0	10	106
8 言 語	778	62	10	17	35	370	19	0	6	13
9 文 学	16,040	996	310	658	28	10,199	499	0	141	358
絵 本	14	4	1	1	2	0	0	0	0	0
紙芝居	0	0	0	0	0	0	0	0	0	0
まんが	630	1	5	30	24	0	0	0	0	0
児 童	21,218	1,443	173	1,013	257	21,204	886	0	242	644
計	60,638	4,308	963	2,564	781	45,627	2,076	0	502	1,574
全蔵書数 106,265 冊										

キ 安芸区図書館

(平成16年3月31日現在) 単位: 冊

区 分	館 内					自動車図書館				
	蔵書数	年間移動冊数				蔵書数	年間移動冊数			
		受入 (a)	所属替 (b)	除籍 (c)	増減 (a)+(b)-(c)		受入 (d)	所属替 (e)	除籍 (f)	増減 (d)+(e)-(f)
0 総 記	1,082	82	0	6	76	136	5	0	0	5
1 哲 学	1,562	116	1	29	88	288	8	0	0	8
2 歴 史	3,524	199	3	10	192	361	10	0	0	10
3 社会科学	4,078	348	3	17	334	659	28	0	0	28
4 自然科学	2,812	171	1	16	156	669	8	0	0	8
5 技 術	4,347	456	0	43	413	1,411	25	0	0	25
6 産 業	1,307	89	0	8	81	425	12	0	0	12
7 芸 術	4,330	224	1	22	203	844	12	0	0	12
8 言 語	780	33	0	3	30	145	7	0	0	7
9 文 学	17,292	1,094	8	86	1,016	3,639	187	0	0	187
絵 本	12	2	0	0	2	0	0	0	0	0
紙芝居	0	0	0	0	0	0	0	0	0	0
まんが	15	0	0	1	1	0	0	0	0	0
児 童	19,260	1,178	28	65	1,141	6,543	303	0	0	303
計	60,401	3,992	45	306	3,731	15,120	605	0	0	605
全蔵書数 75,521 冊										

ク 佐伯区図書館

(平成16年3月31日現在)単位:冊

区 分	館 内					自動車図書館				
	蔵書数	年間移動冊数				蔵書数	年間移動冊数			
		受入 (a)	所属替 (b)	除籍 (c)	増減 (a)+(b)-(c)		受入 (d)	所属替 (e)	除籍 (f)	増減 (d)+(e)-(f)
0 総 記	1,135	73	35	15	93	480	84	0	0	84
1 哲 学	1,249	86	31	51	4	565	17	0	0	17
2 歴 史	3,531	245	25	249	29	1,062	29	0	0	29
3 社会科学	4,828	401	137	240	24	1,847	110	0	0	110
4 自然科学	2,542	182	27	91	64	1,190	41	0	0	41
5 技 術	4,883	440	32	209	199	3,208	99	0	0	99
6 産 業	1,408	109	33	102	26	973	36	0	0	36
7 芸 術	3,967	251	71	277	97	1,817	66	0	0	66
8 言 語	759	31	3	12	16	405	49	0	0	49
9 文 学	17,505	1,405	273	1,079	53	14,687	301	0	0	301
絵 本	18	3	0	0	3	0	0	0	0	0
紙芝居	0	0	0	0	0	0	0	0	0	0
まんが	17	2	0	0	2	0	0	0	0	0
児 童	27,695	1,658	97	964	597	20,853	1,196	0	0	1,196
計	69,537	4,886	694	3,289	903	47,087	2,028	0	0	2,028
全蔵書数 116,624 冊										

ケ まんが図書館

(平成16年3月31日現在)単位:冊

区 分	蔵 書 数	年 間 移 動 冊 数			
		受 入 (a)	所属替 (b)	除 籍 (c)	増 減 (a)+(b)-(c)
0 総 記	236	9	0	1	8
1 哲 学	51	4	1	3	0
2 歴 史	80	5	0	2	3
3 社会科学	98	2	0	6	4
4 自然科学	17	1	0	0	1
5 技 術	50	5	0	1	4
6 産 業	8	0	0	2	2
7 芸 術	4,806	245	0	156	89
8 言 語	5	0	0	1	1
9 文 学	228	12	0	4	8
絵 本	65	28	0	0	28
紙芝居	0	0	0	0	0
まんが	79,286	6,933	867	6,073	7
児 童	0	0	0	0	0
計	84,930	7,244	868	6,249	127
全蔵書数 84,930 冊					

コ まんが図書館あさ閲覧室

(平成16年3月31日現在)単位:

冊

区分	蔵書数	年間移動冊数			
		受入 (a)	所属替 (b)	除籍 (c)	増減 (a)+(b)-(c)
0 総記	15	1	1	1	1
1 哲学	16	0	0	0	0
2 歴史	104	14	0	0	14
3 社会科学	66	9	4	2	3
4 自然科学	30	3	1	0	4
5 技術	85	2	0	0	2
6 産業	14	0	0	0	0
7 芸術	139	8	0	6	2
8 言語	4	0	0	0	0
9 文学	8	2	0	0	2
絵本	1	0	0	0	0
紙芝居	0	0	0	0	0
まんが	41,473	3,255	838	2,396	1,697
児童	1,109	76	2	11	63
計	43,064	3,370	832	2,416	1,786
全蔵書数 43,064冊					

9 資料相互協力

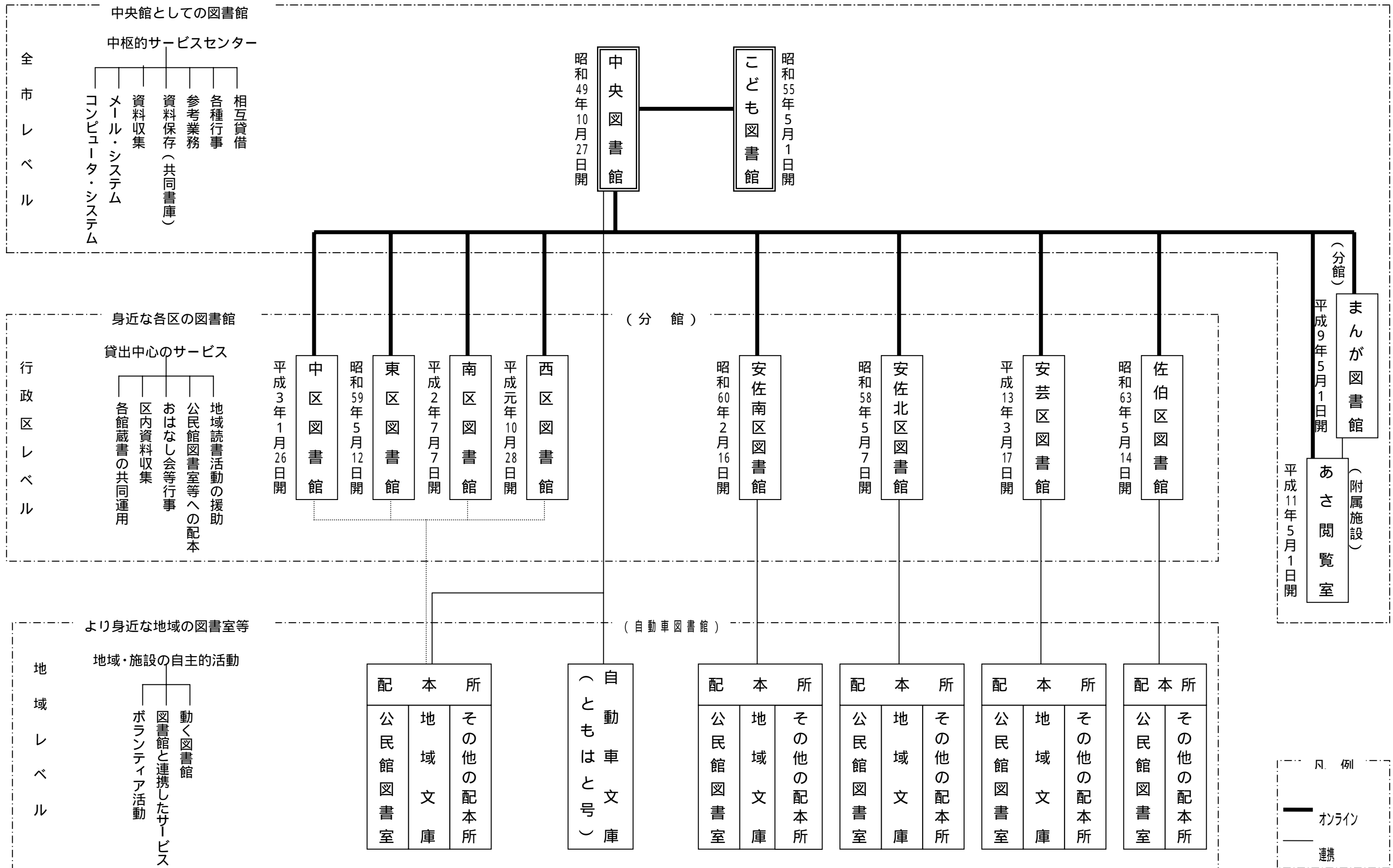
資料相互協力実績表(平成8~15年度)

図書館		国立国会	広島県立	県内市町村	中国4県	中国4県以外	広島大学	その他の大学	その他の機関	計
貸出 (冊)	8	-	0	94	19	15	0	0	-	128
	9	-	0	104	20	10	0	0	-	134
	10	-	9	120	25	6	0	0	-	160
	11	-	10	151	13	2	0	0	-	176
	12	-	10	180	7	0	0	0	-	197
	13	-	3	162	1	4	0	0	0	170
	14	-	0	159	4	3	0	0	0	166
	15	-	12	60	7	1	0	1	0	81
	8	24	*	2	0	1	0	0	0	27
	9	10	8	0	3	8	4	0	-	33
借受 (冊)	10	42	15	0	0	6	13	0	-	76
	11	53	11	0	6	35	6	24	-	135
	12	54	6	1	30	19	12	21	-	143
	13	16	5	1	45	11	7	13	0	98
	14	64	23	3	84	18	3	9	1	205
	15	52	22	42	174	66	0	4	0	360
	8	24	0	0	0	0	0	0	0	24
	9	39	0	0	0	0	0	1	-	40
	10	36	0	0	0	0	0	2	-	39
	11	93	0	0	0	0	0	2	-	96
複写申込 (件)	12	194	0	0	0	0	0	1	-	195
	13	112	0	0	0	0	0	2	1	115
	14	233	0	0	0	0	1	4	0	238
	15	43	0	0	0	0	0	1	0	44
	8	1	0	0	0	0	0	0	0	1
	9	7	0	0	0	0	0	0	-	7
	10	6	0	0	0	0	0	3	-	9
	11	10	0	0	0	0	1	0	-	11
	12	5	0	0	0	0	0	0	-	5
	13	1	0	0	0	0	0	0	0	1
レファレン (件)	14	4	0	0	0	0	0	0	0	4
	15	2	0	0	0	0	0	0	0	2

* : オンラインで直接予約がかけられるようになったため、統計なし

10 図書館奉仕

(1) 広島市立図書館サービス網



(2) 行政区別サービスポイント一覧

(平成15年度)

区分	中	東	南	西	安佐南	安佐北	安芸	佐伯
図書館 12	中央図書館 こども図書館 中区図書館	東区図書館	南区図書館 まんが図書館	西区図書館	安佐南区図書館 まんが図書館あさ閲覧室	安佐北区図書館	安芸区図書館	佐伯区図書館
自動車図書館 (ともはと文庫) 17	白島中町公園 南千田公園	矢賀小学校	柞木集会所 翠町第2公園 段原小学校	己斐上集会所	奥畑集会所 広島市農協阿戸支所 梅林集会所 大塚小学校	中山公園 小河内駅前広場 布駅前広場 行森集会所 広島市農協小河原支店	芸陽バス瀬野車庫	
公民館 68	中央公民館 竹屋公民館 吉島公民館 舟入公民館	二葉公民館 福田公民館 馬木公民館 温品公民館 戸坂公民館 牛田公民館 早稲田公民館	仁保公民館 青崎公民館 段原公民館 大河公民館 楠那公民館 宇品公民館 似島公民館	草津公民館 三篠公民館 観音公民館 南観音公民館 己斐上公民館 己斐公民館 古田公民館 鈴が峰公民館 井口公民館	古市公民館 佐東公民館 東野公民館 安東公民館 安公民館 祇園公民館 祇園西公民館 戸山公民館 沼田公民館	可部公民館 白木公民館 高陽公民館 真亀公民館 倉掛公民館 口田公民館 三入公民館 亀山公民館 安佐公民館 日浦公民館	船越公民館 瀬野公民館 中野公民館 阿戸公民館 矢野公民館	五市公民館 石内公民館 河内公民館 皆賀公民館 五月が丘公民館 藤の木公民館 彩が丘公民館 美鈴が丘公民館 利松公民館 八幡東公民館 八幡公民館 観音台公民館 坪井公民館 五市中央公民館 吉見園公民館 楽々園公民館 美隅公民館
地域文庫 24		戸坂福祉センター 牛田集会所	黄金山会館 東宇品会館 出島集会所	庚午中央会館 井口集会所	毘沙門台集会所 八木集会所 川内集会所 原集会所 高長集会所 大町集会所 長束集会所 祇園集会所	三田集会所 狩留家集会所 鈴張集会所 久地集会所 久地南集会所 大林集会所 可部福祉センター 三入東集会所	中野西集会所	
その他の配本所 15	原爆養護ホーム 青少年センター 中央勤労青少年ホーム	尾長教育集会所 (東隣保館) 神田山荘	元宇品会館 院内学級(広大)	天満児童館 西隣保館	東亜ハイツ集会所 ふじが丘自治会館 安佐勤労青少年ホーム	毛木公会堂	畑賀福祉センター	佐伯勤労青少年ホーム
計 136	12	13	17	15	26	25	9	19

注 各欄の数値は箇所数

(3) 図書館各室の機能

ア 中央図書館

室名		機能
1階	自動車図書館	・自動車図書館(ともはと文庫)の書庫及び車庫 ・公民館図書室、地域文庫などへの配本用図書の書庫 ・館外読書会用図書の書庫
	自習室	・自習の場の提供 (128席)
	対面朗読室	・視覚障害者への対面朗読サービス
	国連寄託図書館 国際資料室	・国連刊行物の閲覧・貸出サービス(対象:中国・四国地方) ・世界各国の資料の閲覧
	喫茶・食堂	・来館者のための喫茶・軽食サービス (72席)
2階	自由閲覧室 (A室・B室)	・一般教養書や趣味・娯楽・実用書などの自由閲覧、及び個人・団体に対する館外貸出 ・本の予約・リクエストの受付 ・中央大学・法政大学通信教育文庫の貸出 (72席)
	新聞雑誌閲覧室	・新聞及び一般雑誌の自由閲覧 (42席)
	展示ホール	・所蔵資料の企画展示 (265㎡)
3階	参考閲覧室	・書庫内資料の出納 ・専門雑誌の自由閲覧 ・レファレンス(資料相談)及び資料の複写サービス ・図書館間相互貸借の受付 ・国連広報資料類の閲覧 (68席)
	広島資料室	・郷土に関する資料の提供・資料相談及び被爆に関する文献資料の提供 (17席)
	広島文学資料室	・広島にゆかりの深い作家の初版本、雑誌、肉筆原稿などの収集・展示
	浅野文庫	・貴重資料の保存

イ こども図書館

室名		機能
1階	自由閲覧室	・図書の館外貸出(個人・団体) ・読書相談
	絵本コーナー	・利用案内
	展示コーナー	・新しい本、郷土、児童文化関係図書等をテーマごとに展示
2階	参考閲覧室	・参考図書、郷土資料、原爆資料、児童文化関係資料、保存用図書等の提供及び資料相談 (42席)
	おとぎの部屋	・おはなし会、中学生ほん倶楽部・うさこクラブ等の行事を定期的開催

(4) 館外貸出

ア 個人貸出

対象： 広島市内在住の人
広島市内に通勤・通学の人
大竹市・廿日市市・安芸高田市・府中町・海田町・熊野町・坂町・大野町・湯来町・佐伯町・宮島町在住

の人

登録：現住所を確認できるものを提示

貸出：1人5冊、2週間

イ 団体貸出

対象： 広島市内の家庭文庫・地域文庫、学校、幼稚園、保育園、公民館、児童館等の施設
活動拠点が広島市内で、構成員が5人以上の自主的なグループ
活動拠点が広島市内で、個人あるいは4人以下の読み聞かせ等、読書普及に関するボランティア活動をしているグループ

登録：代表者の現住所を確認できるものを提示

貸出：1グループ50冊、1か月

ウ 自動車図書館(ともはと文庫)

対象：広島市内に居住しているか、通勤・通学している人

登録：現住所を確認できるものを提示

貸出：1人5冊、約1か月(次の巡回まで)

(5) 障害者サービス

ア 対面朗読(まんが図書館及びあさ閲覧室を除く全館)

対象：目の不自由な人で対面朗読を希望する人

登録：電話・文書又は来館して登録

利用：希望する7日前までに電話等で予約、1回の利用時間2時間以内

イ 図書郵送貸出(中央・こども図書館)

対象：広島市内に居住、又は通勤・通学し、身体障害者手帳1級から4級まで、又は療育手帳の等級(A)若しくは

Aを

持っている人。

登録：電話又は文書で、身体障害者手帳又は療育手帳の番号・障害の等級程度を確認

貸出：電話又は文書で申込み、1人5冊(重量3kg以内)、4週間

ウ カセットブック郵送貸出(中央・こども図書館)

対象：広島市内に居住又は通勤・通学し、身体障害者手帳(視覚障害)を持っている人

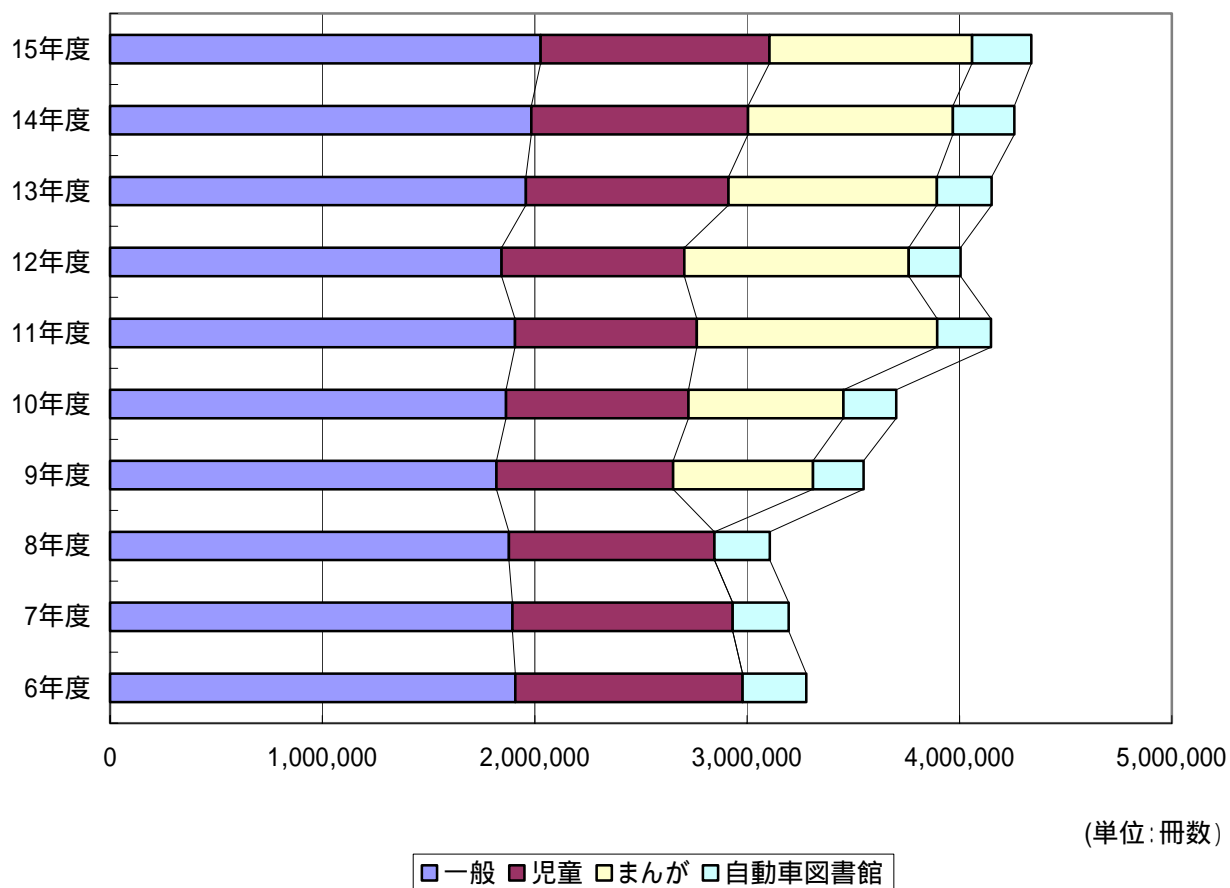
登録：電話又は文書で、身体障害者手帳の番号を確認

貸出：電話又は文書で申込み、1人6本、4週間

11. 広島市立図書館利用状況

(1) 図書館サービスの推移とまとめ

ア 資料種別ごとの貸出冊数の推移

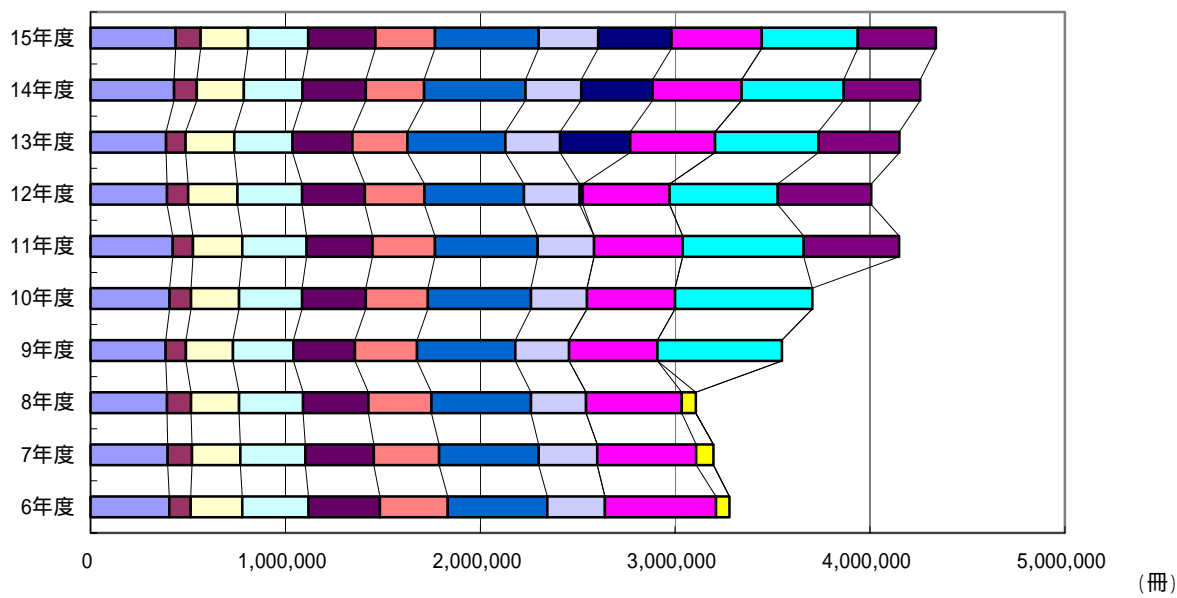


	6年度	7年度	8年度	9年度	10年度	11年度	12年度	13年度	14年度	15年度
一般	1,908,924	1,894,680	1,877,927	1,819,358	1,864,174	1,906,333	1,844,190	1,957,652	1,982,991	2,027,944
児童	1,069,300	1,037,351	968,566	832,855	860,366	856,537	860,616	954,440	1,020,809	1,077,419
まんが				658,397	728,508	1,132,780	1,055,408	982,153	965,424	953,367
自動車図書館	301,092	263,933	259,567	237,640	249,620	253,373	245,429	256,474	289,124	278,858
合計	3,279,316	3,195,964	3,106,060	3,548,250	3,702,668	4,149,023	4,005,643	4,150,719	4,258,348	4,337,588

(まとめ)

- ・全体 平成15年度は、対前年比0.18%の伸び。過去10年の推移をみると9年度以降着実に増加している。
- ・種類別 一般書は過去10年間でみると、平成12年度に減少したものの、その後は一貫して増加を続けている。児童書は平成6年度から9年度にかけて減少しているが、平成13年度から増加に転じ平成6年度の水準に回復している。まんがは平成11年度をピークに減少している。自動車図書館は過去10年間増えたり減ったりしながらも、横ばいの状況である。

イ 各館ごとの貸出冊数の推移



■中央図書館 ■こども図書館 ■中区図書館 ■東区図書館 ■南区図書館 ■西区図書館 ■安佐南区図書館
■安佐北区図書館 ■安芸区図書館 ■佐伯区図書館 ■青空図書館 ■まんが図書館 ■あさ閲覧室

	6年度	7年度	8年度	9年度	10年度	11年度	12年度	13年度	14年度	15年度
中央図書館	403,652	395,561	392,471	385,204	405,118	421,610	392,802	388,298	429,264	436,823
こども図書館	111,223	124,575	123,292	104,539	110,988	104,639	107,781	99,614	115,933	128,495
中区図書館	263,286	247,982	246,509	241,792	246,804	251,829	253,396	250,401	242,131	243,165
東区図書館	340,945	334,297	328,220	309,084	322,444	330,241	331,201	298,084	299,270	309,218
南区図書館	366,522	350,576	335,436	316,551	326,943	339,348	322,308	306,531	325,758	344,034
西区図書館	347,261	335,141	323,461	317,764	318,584	319,809	304,960	283,001	299,029	306,354
安佐南区図書館	510,898	512,223	510,057	504,552	529,783	526,652	511,757	502,567	521,563	531,728
安佐北区図書館	295,563	299,130	283,036	275,442	287,606	289,485	286,337	280,830	285,192	305,621
安芸区図書館	-	-	-	-	-	-	15,551	359,961	366,559	375,161
佐伯区図書館	570,596	508,890	491,547	453,820	451,453	455,087	445,467	435,395	456,915	463,120
青空図書館	69,370	87,589	72,031	-	-	-	-	-	-	-
まんが図書館	-	-	-	639,502	704,420	621,109	555,671	529,839	523,236	493,510
あさ閲覧室	-	-	-	-	-	489,214	478,412	416,198	393,498	400,359
合計	3,279,316	3,195,964	3,106,060	3,548,250	3,704,143	4,149,023	4,005,643	4,150,719	4,258,348	4,337,588

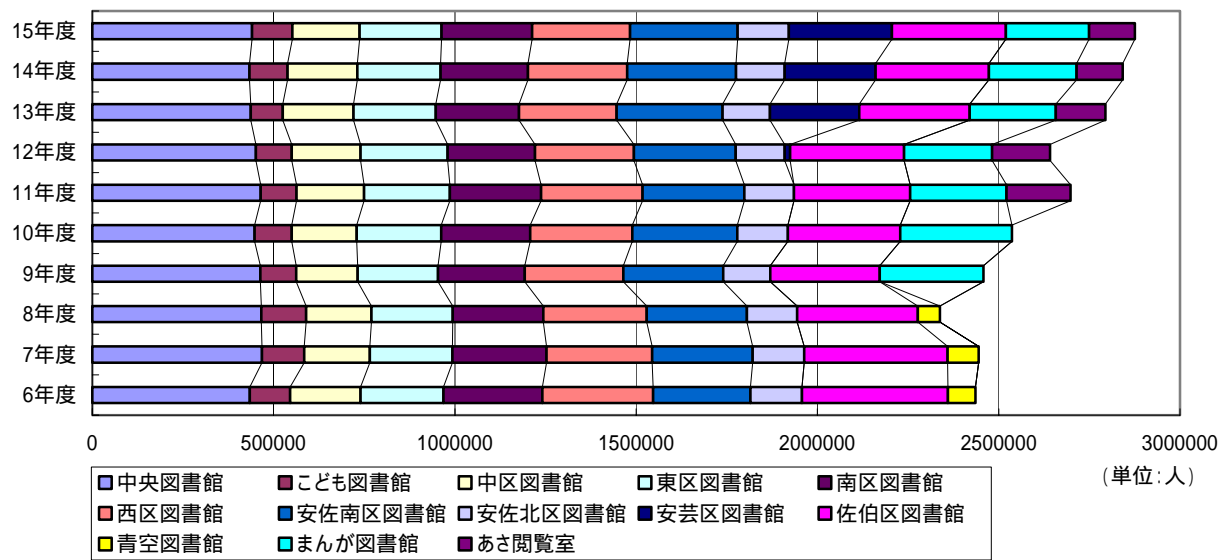
注 まんが図書館は平成9年5月1日開館。あさ閲覧室は平成11年5月1日開室。安芸区図書館は平成13年3月17日開館。

中央、安佐南、安佐北、安芸、佐伯の各館については、自動車図書館の貸出を含む。

(まとめ)

全体で見ると、施設数の増加が全体の貸出冊数の増加につながっている。各館別で見ると、こども図書館の伸びが14年度以降際立っている。まんが図書館、まんが図書館あさ閲覧室は、開館の翌年がピークで以降漸減している。

ウ 入館者数の推移



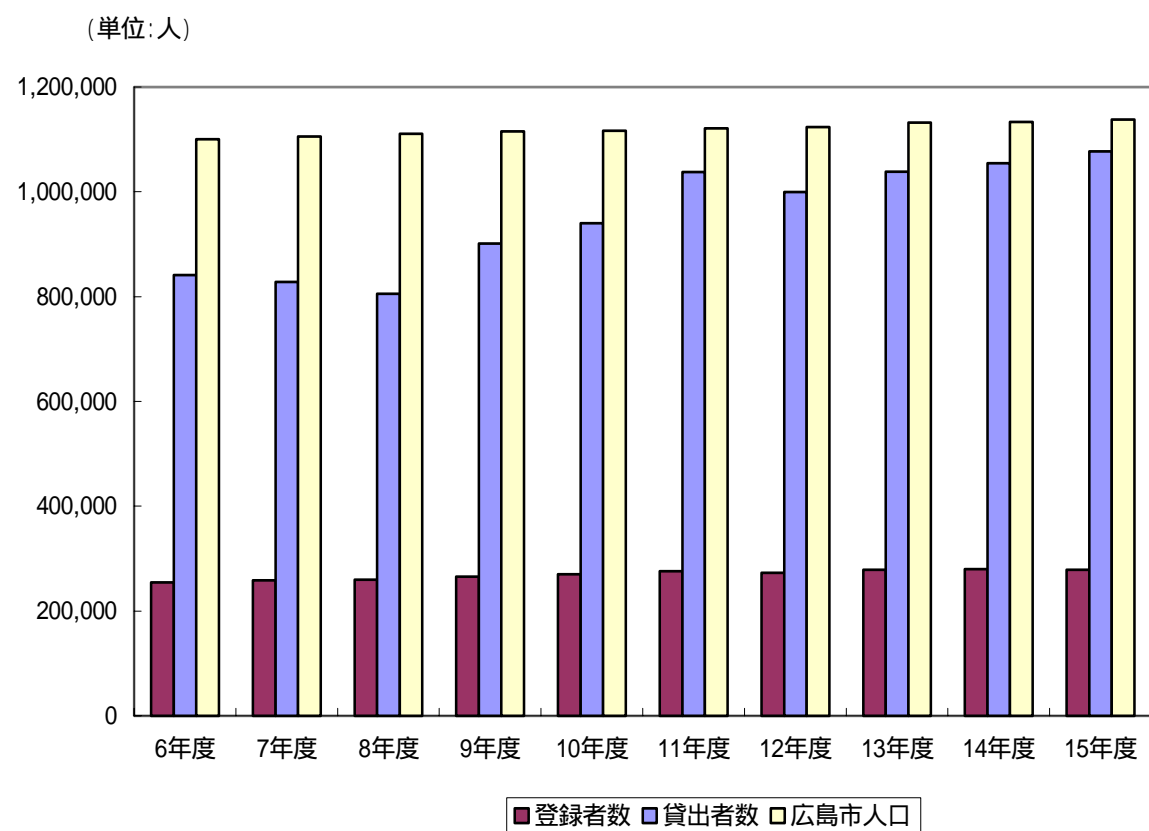
	6年度	7年度	8年度	9年度	10年度	11年度	12年度	13年度	14年度	15年度
中央図書館	434,487	467,601	466,343	463,879	447,320	464,829	451,079	436,624	433,877	440,875
こども図書館	111,022	117,125	123,088	98,813	103,119	98,630	98,868	88,857	104,276	111,151
中区図書館	194,228	180,909	180,530	168,942	178,770	185,720	189,681	194,858	193,063	185,387
東区図書館	228,543	227,980	223,723	221,447	233,318	236,880	239,976	226,905	229,410	225,502
南区図書館	272,804	259,365	250,627	239,640	245,608	251,778	241,713	229,855	240,870	250,464
西区図書館	305,811	291,319	284,908	271,735	281,616	279,384	272,593	268,760	273,769	269,801
安佐南区図書館	268,001	277,195	275,949	275,358	288,905	281,579	280,351	292,215	300,625	296,588
安佐北区図書館	142,350	142,300	138,672	129,896	139,555	136,816	135,350	130,660	134,184	141,760
安芸区図書館							15,328	247,013	250,286	283,769
佐伯区図書館	402,612	395,100	333,381	301,716	310,138	320,294	313,586	303,978	312,759	314,538
青空図書館	76,344	85,788	60,897							
まんが図書館				286,121	308,515	265,423	242,858	238,027	241,512	229,149
あさ閲覧室						176,426	160,123	136,463	127,442	126,497
合計	2,436,202	2,444,682	2,338,118	2,457,547	2,536,864	2,697,759	2,641,506	2,794,215	2,842,073	2,875,481

注 まんが図書館は平成9年5月1日開館。あさ閲覧室は平成11年5月1日開室。安芸区図書館は平成13年3月17日開館。

(まとめ)

全体では平成15年度対前年比1.2%の増加。過去10年でみると平成8年度以降順調に伸びている。館別では15年度安芸区図書館が対前年比13.4%の増加で際立った伸びを示している。その他ではこども図書館が同6.6%増の伸びを示している。

工 貸出者数・登録者数の推移



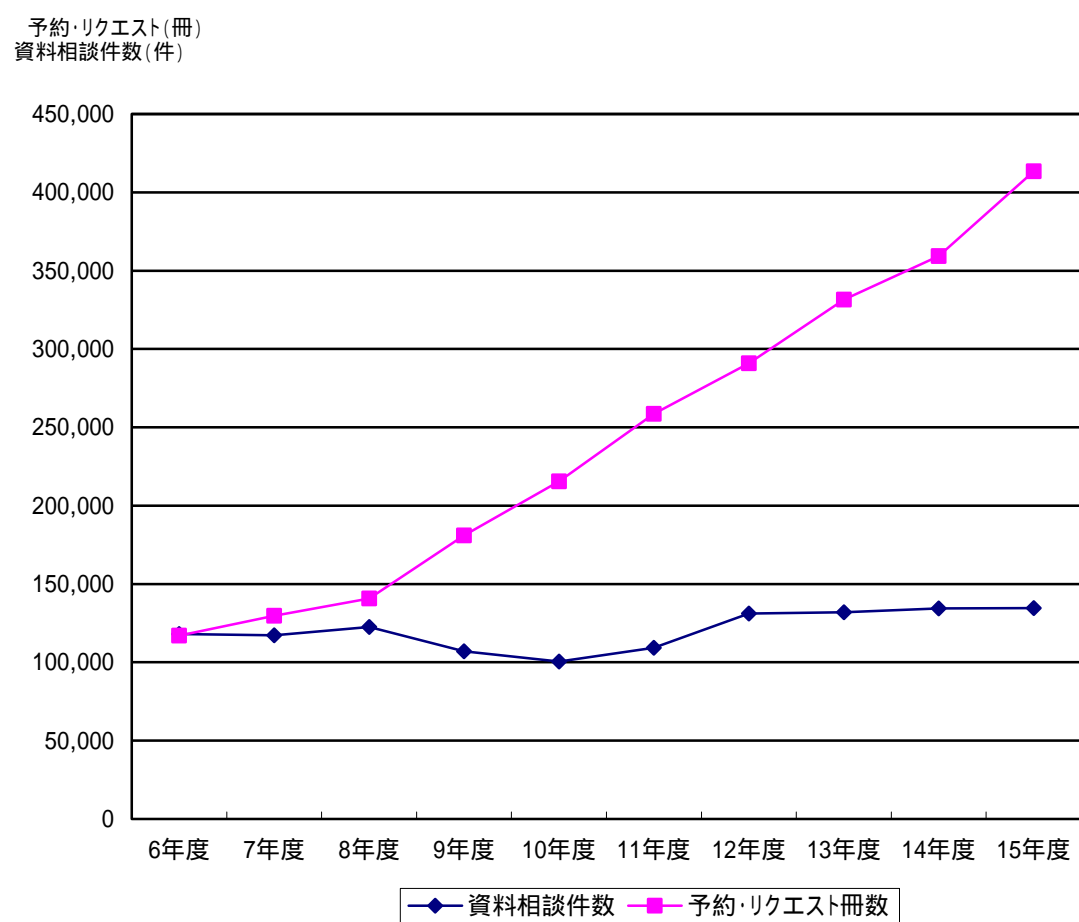
	6年度	7年度	8年度	9年度	10年度	11年度	12年度	13年度	14年度	15年度
登録者数	254,643	258,808	259,900	265,557	270,347	276,175	272,991	278,712	279,870	278,900
貸出者数	840,874	827,967	805,829	901,256	939,822	1,037,740	999,637	1,038,530	1,054,718	1,076,876
広島市人口	1,100,296	1,105,428	1,110,962	1,115,193	1,116,672	1,120,850	1,123,745	1,131,960	1,133,264	1,138,004
登録率 (登録者数/人口)	23.1%	23.4%	23.4%	23.8%	24.2%	24.6%	24.3%	24.6%	24.7%	24.5%

注 貸出者数及び登録者数に自動車図書館分は含まない。

(まとめ)

貸出者数は平成8年度以降順調に伸びつづけている。今年度は対前年度比2.1%増。登録者数はほぼ横ばい。

オ 予約・リクエスト冊数、資料相談件数の推移



	6年度	7年度	8年度	9年度	10年度	11年度	12年度	13年度	14年度	15年度
予約・リクエスト冊数	117,076	129,717	140,672	181,064	215,468	258,651	290,951	331,492	359,253	413,449
資料相談件数	118,137	117,303	122,528	106,957	100,591	109,283	131,229	131,881	134,364	134,554

(まとめ)

資料相談件数は対前年度比 0.1%増でほぼ横ばい。予約・リクエスト冊数は対前年比 15.1%増で過去7年でみても大幅な伸びを示しつつけている。

12 平成15年度事業のあらまし

時 期	内 容	実施館
平成15年 4 月 12 日	「こども読書まつり」開催(～5月11日)	こども 各区、 あさ関
	音戸町立音戸西中学校2年生見学受入(10名)	まんが
17 日	図書館業務初任者研修開催	中央
18 日	広島文学資料データベース化事業入札	中央
22 日	広島市立東原中学校養護学級見学受入(7名)	あさ関
5 月 2 日	甲田町立小田小学校見学受入(30名)	まんが
6 日	二葉公民館図書室の移転に伴い、4月23日に成人図書1,000冊、児童図書1,000冊を整備・搬入	中央
10 日	岡山県瀬戸中学校1年生館内受入(バリアフリー調査)	中央
14 日	和歌山県新宮市立光洋中学校見学受入(8名)	まんが
15 日	岡山県井原小学校見学受入(40名)	まんが
16 日	広島障害者能力開発校見学受入(40名)	まんが
	東区障害児教育研究部会見学受入(30名)	まんが
	岡山県加茂川中学校見学受入(6名)	まんが
21 日	岐阜県河合村立河合中学校見学受入(1名)	中央
22 日	五日市中学校1年生見学受入(30日モ)	佐伯
27 日	防府市立石田中学校見学受入(6名)	まんが
	岩国市立灘中学校見学受入(7名)	まんが
28 日	広島市立可部小学校2年生見学受入(40名)	安佐北
	広島市立段原小学校見学受入(40名)	まんが
29 日	広島市立安北小学校見学受入(13名)	あさ関
30 日	広島市立図書館職場研修実施「わらべうたについて」(23名)	こども
	安佐南区図書館地域文庫運営懇談会	安佐南
6 月 3 日	山口県周東中学校見学受入(15名)	まんが
	広島市立安佐南中学校へ図書館の利用方法についてのガイダンス(職員派遣)	安佐南
4 日	豊田郡豊中学校総合学習受入(1名)	中央
5 日	御調郡向島中学校見学受入(100名)	まんが
6 日	岡山県操山中学校見学受入(14名)	まんが
	東京都開成中学校見学受入(25名)	まんが
10 日	広島市立井口台中学校総合学習受入	佐伯
12 日	広島市立段原中学校総合学習受入	南
	牛田公民館へ事業講師派遣	こども
14 日	講演会「電子図書館時代の文学資料」(講師：川東丈純氏)開催	中央
18 日	教育委員会ふれあい教室見学受入(15名)	まんが
	皆賀園園生見学受入(25名)	佐伯
27 日	広島市立図書館職場研修	中央
	吉田町立丹比西小学校3・4年生見学受入	中央
7 月 1 日	広島市立五日市中学校2クラス見学受入	佐伯
3 日	愛知教育大学付属名古屋中学校課題追求学習受入(5名)	中
4 日	安佐南中学校職場体験学習受入(4名)	安佐南
	愛知教育大学付属名古屋中学校見学受入(4名)	まんが
4 日	井口公民館事業図書ボランティア見学受入(21名)	佐伯
8 日	図書館協議会(第1回)開催	中央
	さいたま市議会議員行政視察受入(4名)	まんが
9 日	広島県立高陽東高校調べ学習受入(30名)	中央

時 期	内 容	実施館
7 月 9 日	府中町立府中緑ヶ丘中学校 2 年生職場体験学習受入 (2 名)	安芸
	広島市立早稲田中学校職場体験学習受入 (2 名)	東
10 日	広島市立庚午中学校調べ学習受入 (35 名)	中央
	広島市立庚午中学校調べ学習受入 (35 名)	中
	府中町立府中緑ヶ丘中学校職場体験学習受入 (2 名) 11 日まで	東
	広島市立庚午中学校調べ学習受入 (36 名)	西
	山口県桑山中学校見学受入 (2 名)	まんが
11 日	西区内の市立小学校と広瀬小学校に利用案内配布 (18 校)	西
12 日	本好きになるクイズ (小学生向け)・ブックガイド (中学生向け) 実施	中
15 日	府中町立府中中学校職場体験学習受入 (2 名)	東
	府中町立府中中学校 2 年生職場体験学習受入 (2 名)	安芸
16 日	広島加計ビジネス高等専門学校総合学習受入	南
25 日	文教女子大学司書講習施設見学受入 (71 名)	中央
	文教女子大学司書講習施設見学受入 (71 名)	こども
	社会福祉法人似ノ島学園高等養護部見学受入 (14 名)	まんが
31 日	小学校図書館教育研究会へ講師派遣	こども
	広島市小学校教育研究会図書館教育部会見学受入 (40 名)	まんが
8 月 6 日	展示ホール特別開館 (峠三吉没後 50 年記念資料展)	中央
7 日	広島市立三入中学校職場訪問受入 (5 名)	安佐北
8 日	東京都国際アニメフェア実行委員会事務局視察受入 (2 名)	まんが
	広島市立戸坂中学校職場体験学習受入 (2 名)	東
19 日	市立工業高校インターンシップ受入 (~21 日まで 3 名)	中央
20 日	三原市企画財政部職員来館	まんが
21 日	別府大学実習生受入 21 日、22 日、26 日~29 日 (1 名)	中央
	東海大学実習生受入 21 日、22 日、26 日~9 月 7 日 (1 名)	中央
22 日	「広島市立図書館新コンピュータシステム」開札	中央
26 日	安田女子大学実習生受入 26 日~29 日 9 月 2 日~5 日、10 日 (1 名)	中央
28 日	安田女子大他実習生受入 (3 名)	まんが
29 日	愛知県知多市役所代表監査委員視察受入 (1 名)	まんが
9 月 3 日	安田女子大、東海大実習生受入 (各 1 名)	こども
4 日	東海大実習生受入 (1 名)	安佐南
	安田女子大学教育実習生受入 (1 名)	西
5 日	東海大実習生受入 (1 名)	西
	安田女子大学教育実習生受入 (1 名)	安佐南
10 日	瀬野公民館へ事業講師派遣	こども
11 日	「新藤兼人展」オープニングセレモニーに、新藤兼人氏 (広島市名誉市民、文化勲章受賞者) 来館	中央
17 日	広島市立尾長小学校 5 年生見学受入 ~19 日 (各 30 名)	東
18 日	京都市、横浜市、川崎市へコンピュータシステム視察 (3 名)	中央
	広島市立皆実小学校 3 年生見学受入	南
19 日	広島市立皆実小学校 3 年生見学受入	南
25 日	広島市立広島養護学校高等部 1 年生見学受入 (13 名)	中
26 日	広島市立瀬野小学校 2 年生見学受入 (84 名)	安芸
30 日	広島市立図書館職場研修実施「来(ら)いぶらりネット・ひろしま操作実習」	中央
10 月 1 日	和歌山県那智勝浦町立那智中学校見学受入 (4 名)	まんが
2 日	高陽公民館講座講師派遣	安佐北
	島根県邑智町立君谷小学校見学受入 (23 名)	まんが
3 日	竹原市立中道小学校見学受入 (27 名)	まんが

時 期	内 容	実施館
10 月 7 日	広島県立広島ろう学校小学部 2 年生見学受入 (3 名)	中
8 日	広島若葉ライオンズクラブより図書受領、感謝状贈呈	中央
	広島市立中島小学校 5 年生調べ学習および取材受入 (25 名)	中
	竹原市立大乗小学校見学受入 (29 名)	まんが
10 日	滋賀県栗東市立大宝西小学校見学受入 (10 名)	まんが
16 日	広島市立三入中学校職場体験学習受入、17 日も (計 6 名)	安佐北
17 日	図書館協議会 (第 2 回) 開催	中央
	祇園西公民館の「図書ボランティア講座」へ講師派遣	安佐南
	呉市立二河中学校見学受入 (14 名)	まんが
	祇園東中学校フィールドワーク学習受入	あさ関
	広島市立祇園東中学校見学受入 (4 名)	あさ関
18 日	滋賀県守山市立立入が丘小学校見学受入 (15 名)	まんが
21 日	石川県加賀市立山城中学校見学受入 (22 名)	まんが
22 日	安西中学校職場体験受入 (4 名)	安佐南
22 日	呉市立宮原中学校見学受入 (16 名) 29 日も (11 名)	まんが
23 日	広島市立船越小学校 3 年生見学受入 (20 名)	安芸
24 日	兵庫県川西市立西北小学校見学受入 (14 名)	まんが
26 日	「ひろしま図書館まつり」開催 ~11 月 19 日	全館
29 日	広島市立三篠小学校 2 年生見学受入 (113 名) ~30 日	西
	広島市立井口中学校職場体験学習受入	佐伯
	広島県立宮島高校見学受入 (40 名)	まんが
30 日	三和町図書館職員見学受入 (1 名)	安佐
31 日	広島市立図書館職場研修実施「来(ら)いぶらりネット・ひろしま操作実習」	中央
11 月 3 日	児童文化講演会開催「ファンタジー作家になるには」(166 名)	こども
6 日	広島市立広島養護学校高等部 1 年生校外学習受入 (11 名)	中
11 日	広島市立皆実小学校 2 年生見学受入	南
	広島市立龜山中学校職場体験学習受入 (3 名)	安佐北
	広島市立皆実小学校見学受入 (26 名)	まんが
12 日	広島市立八幡小学校 2 年生見学受入	佐伯
	広島市立石内小学校見学受入 (26 名)	まんが
13 日	広島市立鞆町中学校職場体験受入 (2 名)	こども
	広島市立楠那中学校職場体験学習受入	南
	広島市立己斐中学校職場体験学習受入 (5 名)	西
	広島市立龜山中学校総合学習図書館訪問受入	安佐北
	広島市立東原中学校職場体験受入 (6 名) 14 日も	あさ関
14 日	広島市立五日市中学校総合学習受入 (2 名)	中央
	広島市立五日市中学校総合学習受入 (2 名)	東
	広島市立五日市中学校総合学習受入	南
	広島市立五日市中学校総合学習受入 (10 名)	西
	広島市立五日市中学校調べ学習受入 (14 名)	佐伯
	中川学園広島総合教育専門学校見学受入 (19 名)	まんが
18 日	広島市立大州中学校職場体験学習受入	南
	国連広報センター(野村彰男所長)国連寄託図書館視察受入	中央
	鹿児島県立図書館指導主事来館	まんが
19 日	広島市立段原中学校職場体験学習受入	南
	広島市立美鈴が丘小学校見学受入 (88 名)	佐伯
	広島市立段原中学校職場体験受入 (3 名) ~20 日	まんが

時 期	内 容	実施館
11 月 20 日	神戸市立鶴甲小学校見学受入(14名)	まんが
22 日	市民と図書館の意見交換会開催	中央
26 日	広島市立大河小学校2年生見学受入	南
	広島市立比治山小学校見学受入(24名)	まんが
27 日	広島市立二葉中学校職場体験学習受入(2名)	東
28 日	こども図書館職場研修「子どもの発達と絵本」(22名)	こども
12 月 2 日	中国四国地区図書館地区別研修会開催(5名参加)	中央
4 日	安田女子大学施設見学受入(6名)	あさ閑
5 日	政令指定都市会議参加者による視察(20名)	まんが
	広島市立城山北中学校総合学習受入(112名) 12日、19日も	西
3 日	図書館協議会(第3回)開催	中央
9 日	広島市立古市小学校見学受入	安佐南
11 日	中川学園広島総合教育専門学校見学受入(13名)12日は11名	まんが
	安芸郡倉橋町教育委員会視察受入	まんが
12 日	広島市立城山北中学校総合学習受入	安佐南
18 日	安田女子大学施設見学受入(4名)	あさ閑
平成16年 1 月 10 日	因島市立図書館視察受入(1名)	まんが
15 日	広島市立江波中学校職場体験学習受入(2名)	こども
	広島市立江波中学校職場体験学習受入(3名)	中
	広島市立古田中学校職場体験学習受入(4名)	西
1 月 16 日	近畿大学通信教育部実習生受入(1名)	こども
	岐阜県立図書館視察受入(1名)	こども
	広島大学留学生センター見学受入(8名)	まんが
17 日	近畿大学通信教育部実習生受入(1名)	東
20 日	第19回国民文化祭北九州実行委員会視察受入(2名)	まんが
22 日	中川学園広島総合教育専門学校見学受入(26名)	まんが
23 日	広島県公共図書館地区別研修会開催(13名出席)	中央
	広島市立可部中学校職場体験学習受入(2名)	安佐北
	国際日本文化研究センター視察受入	まんが
28 日	広島市立船越中学校2年生職場体験学習受入(2名) 29日も	安芸
30 日	二葉中学校職場体験学習受入(4名)	東
2 月 4 日	広島市立長束中学校職場体験学習受入(3名)	安佐南
	広島市立可部小学校施設見学受入	安佐北
	広島市立段原小学校総合学習質疑応答、見学受入(13名)	まんが
	広島市立五日市南中学校職場体験受入(3名)	佐伯
5 日	国際こども図書館資料情報課視察受入(1名)	中央
	三和中学校職場体験受入(3名) 6日も	こども
	佐伯明星園図書館見学受入	まんが
	佐伯	佐伯
	中川学園広島総合教育専門学校見学受入(24名)	まんが
6 日	広島市立祇園東中学校職場体験学習受入(3名)	安佐南
	広島市立広島養護学校高等部校外学習受入(6名)	中
	中国新聞ミニコミ誌職場体験取材受入	佐伯
13 日	府中町立府中緑が丘中学校職場インタビュー訪問見学受入	東
	三和中学校職場体験受入(3名)	佐伯
	広島市立五日市中学校総合学習受入(45名)	佐伯
14 日	ノートルダム清心女子高校総合学習受入(3名)	中央

時 期	内 容	実施館
19 日	広島市立亀山小学校施設見学受入	安佐北
	広島市立瀬野川中学校2年生職場体験学習受入(2名)	安芸
	広島市立瀬野川中学校2年生見学受入(5名)	安芸
20 日	広島市立安佐南中学校講師派遣	こども
22 日	こども図書館職場研修開催「図書館窓口での英会話」(22名)	こども
26 日	世羅郡世羅西町立黒川小学校見学受入(11名)	まんが
27 日	安佐南区おはなし会運営懇話会	安佐南
	おはなし会連絡会	東
3 月 4 日	広島市立広島養護学校高等部校外学習受入(8名)	中
5 日	庄原さくら学園見学受入(20名)	まんが
	広島市立落合東小学校見学受入(8名)	まんが
10 日	図書館協議会(第4回)開催	中央
11 日	福岡市総合図書館視察	中央
12 日	広島市立早稲田小学校見学受入(5名)	まんが
16 日	山口県由宇中学校見学受入	まんが
	山口県玖河中学校見学受入	まんが
17 日	広島市教育委員会青少年育成部ふれあい教室見学受入(14名)	まんが

1.3 実施内容

(1) 中央図書館

行事名	内 容	回数	人数	
館内読書会	市民の読書活動及び利用の促進のため、市民を対象に開催。	17	772	
	中央図書館	6	198	
	7月 わたしと小鳥とすずと	1	35	
	8月 峠三吉とその時代	1	29	
	9月 新藤兼人の文学と映画	1	22	
	10月 詩の朗読とハーブを楽しむ会	1	51	
	2月 広島が生んだ文学者たち	1	36	
	3月 盲導犬クィールの一生	1	25	
	区図書館と共催	11	574	
	6月 おはなし会	安芸区	2	65
	7月 子どもの読みたい本、大人の読ませたい本	安佐南	1	26
	” かみしばいをつくろう!	東	2	60
	9月 ストーリーテリング実践講座 ~「おはなし」をより楽しくするために~	西	1	96
	11月 ようこそ絵本の世界へ ~乳幼児のおはなし会と懇談~	南	2	110
12月 わいわいこどもまつり	西	1	143	
3月 おはなしかい	佐伯	2	74	
館外読書会	地域における読書啓発のため、主として地域読書グループを対象に開催。	1	5	
	9月 おはなし会	尾長教育集会所	1	5
図書館ボランティア養成講座		3	60	
	11月19日~21日	基礎講座(図書館の仕事、図書館とプライバシー、広島市図書館、図書館とボランティア)と実践講座(窓口業務、図書整理、展示業務)	3	60
対面朗読ボランティア研修会		1	19	
	11月27日	発声とは、対面朗読ボランティアが求められる朗読とは。またその朗読に必要な諸技術の紹介。初見で朗読するための練習方法など。	1	19
本のリサイクル・フェア		1	969	
	11月3日	除籍図書の市民への無償譲渡(譲渡冊数:11,770冊) 人数は、譲渡人数	1	969

本の交換市			1	611
	11月9日	持ち込み、持ち帰り自由な不要本の交換市 人数は参加人数	1	611
企画展示	来館者を対象に、中央図書館2階展示ホールにおいて、所蔵資料等の展示を行う。			
	3月1日～5月14日	今日の広島文芸同人誌展		
	5月22日～6月15日	広島の実験家たち		
	7月25日～9月7日	峠三吉没後50年記念資料展		
	10月1日～10月19日	広島26年の歴史展		
	11月1日～12月18日	文学賞受賞図書展		
	1月15日～2月26日	広島と文学		
	3月17日～4月18日	懐かしい童謡の物語		

(2) こども図書館

ア 集会行事

行事名	内 容	対 象	回数	人数
おはなし会	絵本の読みきかせ、ストーリーテリング、紙芝居、折り紙、スライド、人形劇、工作、本の紹介など	幼児及び小学生	81	1,126
おひざにだっこのおはなし会	絵本の読みきかせ、本の紹介など	乳幼児とその保護者	24	749
小学生おはなしクラブ	絵本の読みきかせ、ストーリーテリング(おはなし)	小学生	24	241
中学生ほん倶楽部	中学生を対象とした読書会 1回2時間	中学生	11	37
高校生ほん倶楽部	高校生を対象とした読書会、1回2時間 職場体験	高校生	5	36
うさこクラブ	絵本を楽しむ大人の読書会 1回2時間	大人	6	116
ピアンカクラブ	子どもの本を楽しむ大人の読書会 1回2時間	大人	6	67
図書館招待	保育園・幼稚園児、小学生・中学生を対象としたおはなし会と図書館案内	保育園・幼稚園児、小・中学生	28	1,812
児童文化講座	児童文化・児童文学に関する講座 1回2時間	市民	1	166
こどもと本を結ぶボランティア養成講座	地域で読書活動のできるボランティアを育成するための専門講座	大人	5	130
ボランティア継続実習・交流会	ボランティア養成講座修了者の情報交換と資質向上のための実習と交流	大人	3	62
一日図書館員	図書館の仕事を一日体験	小学5～中学生	1	6
その他	子ども読書まつり、ほん大好きクイズ等		26	1,783
合 計			221	6,331

イ 学校との連携

行事名	内 容	対 象	校数	人数
学校図書館訪問	学校からの要望により、小、中学校の学校図書館を訪問し、読書環境の整備と図書館活用の促進を図るための助言。	広島市立 小、中学校	1	18
行事名	内 容	対 象	回数	人数
職場体験学習の受入	図書館の仕事を一日体験することにより、読書の大切さと図書館利用の促進。	中学生	2	4
総合学習支援	<ul style="list-style-type: none"> 図書館の利用の仕方や本の調べ方などを指導。 「調べ学習」や「総合的な学習」に対する団体貸出の利用促進。 	小、中学校	-	

ウ 保健センターとの連携

行事名	内 容	対 象	回数	人数
保健センターとの連携	保健センターが実施する妊婦教室で、絵本の選び方や絵本の紹介 4月検診時に乳幼児向け絵本リストの配布	妊婦	52	1,140

エ 展示

展 示 テ - マ	実施月
いってきまーす!	4月
ぼく! わたし!	5月
地球だいすき!	6月
よもう!あそぼう!!	7月
宇宙ってふしぎ	8月
宮沢賢治の世界	9月
おいしいものいっぱい!	10月
おしゃれを楽しもう!	11月
いのちをかんがえる	12月
なにしてあそぶ?	1月
きょうだいてたいへんだ!	2月
はるがきた!	3月

(3) 区・まんが図書館 注 印は中央図書館と共催

館 名	内 容	回数	人数
中区図書館	読書行事等	60	1,125
	おはなし会	12	137
	外国語による絵本の読み聞かせ	12	508
	えほんとわらべうた	7	163
	図書館であそぼう	11	141
	えほんをつくってみよう	3	53
	絵本の読み聞かせとこども映画会(映像文化ライブラリーと共催)	1	40

館名	内容	回数	人数
中区図書館 (つづき)	学校連携事業(中区内の小学校の障害児学級への出張おはなし会)	14	83
	資料展示	35	-
	図書展示「からだを知ろうところを知ろう」	1	-
	ダンボールアニマル展 -エコ・アート Part1-	1	-
	「王朝の文様 ~天平・平安の花文様とその流れ~」図録及び関連図書展示	1	-
	「元永定正展」図録及び関連図書展示	1	-
	「クルーベ展」図録及び関連図書展示	1	-
	図書展示「育ててみませんか」	1	-
	ピクニック展	1	-
	図書展示「室内遊び・伝承遊び」	1	-
	蛙カエルかえる展 - 檜垣俊忠写真展 -	1	-
	美術館いってみない?	1	-
	ピカソ	1	-
	図書展示「地球を守れ」	1	-
	ゲイジユツするこどもたち展 2003summer -いのちのみずはどこに-	1	-
	美術館 いってみない?	1	-
	図書展示「ヒロシマと世界の平和」	1	-
	「ガラスの酒器・ヨーロッパ」図録及び関連図書展示	1	-
	「鉄腕アトム of 奇跡展」図録及び関連図書展示	1	-
	図書展示「これよんだ?」	1	-
	日韓連携オペラ公演「蝶々夫人」関連図書展示	1	-
	広島市立広島養護学校小学部作品展	1	-
	図書展示「芥川賞・直木賞」	1	-
	「モネ、ノワールと印象派展」関連図書展示	1	-
	幽心会 絵画展	1	-
	図書展示「命について考える」	1	-
	KOKORO展	1	-
	平成15年度文化財展関連図書展示「弥生むら?!へえー」	1	-
	図書展示「もういくつねと」	1	-
	広島市立基町高等学校創造表現コース・美術部生徒作品展	1	-
	図書展示「時代小説・剣豪小説にひたる」	1	-
	「書の友社」新春書展	1	-
	図書展示「伝統工芸・職人技」	1	-
『熱帯樹』講演記念展示 三島由紀夫の世界	1	-	
「人形」図書展示	1	-	
「つくる」図書展示	1	-	
ゲイジユツするこどもたち展 2004Winter -つくる-	1	-	
東区図書館	読書行事等	32	600
	おはなし会	30	540
	かみしばいをつくろう!	2	60
	資料展示	12	-
館名	内容	回数	人数

東区図書館 (つづき)	はる・る・る・る	1	-	
	たびにでよう	1	-	
	あしたてんきになあれ	1	-	
	なつ	1	-	
	でるでおばけ	1	-	
	つきとうさぎと	1	-	
	のりものいっぱい	1	-	
	こんにちはあかちゃん	1	-	
	ゆきやこんこん	1	-	
	どうぶつだいすき	1	-	
	にっぼんぼぼぼん	1	-	
	はるがくるよ	1	-	
南区図書館	読書行事等	46	1,068	
	おはなし会	44	958	
	ようこそ絵本の世界へ	2	110	
	資料展示	26	-	
	アンデルセンのグリム(児童書)	1	-	
	この本読まれましたか ~あのベストセラーをもう一度~(一般書)	1	-	
	おはながさいた(児童書)	1	-	
	テレビ50年(一般書)	1	-	
	パンの本(児童書)	1	-	
	大人の絵本(一般書)	1	-	
	空をみあげて(児童書)	1	-	
	なつかしいあの頃(一般書)	1	-	
	平和の本	1	-	
	こわいおはなし(児童書)	1	-	
	ロックンロール(一般書)	1	-	
	ことばであそぼ!(児童書)	1	-	
	祭(一般書)	1	-	
	おうじさまおひめさま(児童書)	1	-	
	ワンワン!いぬのほん(児童書)	1	-	
	ノーベル賞(一般書)	1	-	
	メリークリスマス!	1	-	
	さむーい!ふゆのほん(児童書)	1	-	
	2003年を振り返ろう	1	-	
	さる、さる、さる(児童書)	1	-	
	幕末~あつい時代(一般書)	1	-	
	にゃーお!ねこのほん(児童書)	1	-	
	広島出身の作家特集(一般書)	1	-	
	なかよしこよし(児童書)	1	-	
	春へ!すっきりお部屋の模様替え!(一般書)	1	-	
	「熱帯樹」公演記念展示 三島由紀夫の世界	1	-	
	館名	内容	回数	人数

	その他	1	128
	雑誌リサイクルフェア	1	128
西区図書館	読書行事等	44	1,377
	おはなし会	36	863
	みんなでおりがみ	3	40
	和楽器の演奏とおはなし会	1	80
	ストーリーテリング実践講座(うち1回目が中央図書館と共催)	2	179
	わいわいこどもまつり	1	143
	西区民文化センターまつり「人形劇」「みんなでおりがみ」	1	72
	資料展示	18	
	こんにちは、ともだち	1	
	赤ちゃん絵本	1	
	冠婚葬祭・マナーの本	1	
	かがくえほん	1	
	夏休みこんなことやってみよう!~自由研究の本~	1	
	読んでみて!ニューベリー賞受賞作品	1	
	あ・い・う・え・おの本	1	
	秋のおとずれ、虫の声	1	
	むかしむかしのおはなし	1	
	きょうだいて、どんなかんじ?	1	
	横川周辺の今と昔	1	
	愛・いのち	1	
	人権を考える本	1	
	ことしはおさるさん	1	
	あの頃のベストセラー	1	
	おいしい おいしい	1	
	全国の新聞展 - 1月19日分(都道府県対抗男子駅伝翌日分)	1	
	かみしばいはじまりはじまり	1	
	安佐南区図書館	読書行事等	36
おはなし会		31	607
カルタとおはなし会		1	25
安佐南区文化の祭典協賛事業としてのおはなし会		1	16
子どもの読みたい本、大人の読ませたい本		1	26
パネルシアターへようこそ		1	78
手あそびいっぱい!		1	59
資料展示		27	
ともだちいっぱい		1	
のりものあつまれ!		1	
著者別展示「林 明子」		1	
みどりがいっぱい		1	
館名		内 容	回数

安佐南区図書館 (つづき)	著者別展示「H.A.レイ」	1	
	たなばた	1	
	著者別展示「ピーター・スピアー」	1	
	なにしてあそぶ?	1	
	ティーンエイジャーのみなさんへ-ねえこの本読んだことある?- (第7回)	1	
	著者別展示「さとう わきこ」	1	
	平和っていいな	1	
	おじいちゃん おばあちゃん	1	
	著者別展示「シャーロット・ゾロトウ」	1	
	著者別展示「かこ さとし」	1	
	おなかがすいたよ!	1	
	著者別展示「ジョン・バーニンガム」	1	
	はたらく人たち	1	
	メリークリスマス	1	
	著者別展示「バーバラ・クーニー」	1	
	さる・サル・おさる	1	
	著者別展示「いわむら かずお」	1	
	さむくてもへいき	1	
	著者別展示「甲斐 信枝」	1	
	大人も絵本-こどもだけに楽しませるのはもったいない- (第7回)	1	
著者別展示「ローレン・チャイルド」	1		
ねえ、よんで	1		
著者別展示「とよた かずひこ」	1		
安佐北区図書館	読書行事等	28	811
	おはなし会	24	588
	くれよんさんのパネルシアター	1	50
	ドキドキわくわくおたのしみ会	1	61
	こどもスライド上映会	1	33
	安佐北区図書館開館20周年記念「パネルシアターを楽しもう!」	1	79
	資料展示	12	
	ペットを飼おう!	1	
	ベストセラーの20年-安佐北区図書館開館20周年記念	1	
	お江戸でござる	1	
	手づくりしよう!	1	
	平和への祈り	1	
	絵本のつぎは・・・	1	
	本の読み方作り方	1	
	知って得する?知らないで損する?お金について詳しくなろう!	1	
	メリークリスマス!	1	
	さる・るるる	1	
	からだのふしぎ	1	
館名	内 容	回数	人数

安佐北区図書館 (つづき)	大人でもなく子どもでもない君たちへ!	1	
	その他	1	45
	雑誌リサイクルフェア	1	45
安芸区図書館	読書行事等	42	1,000
	おはなし会 うち2回	42	1,000
	資料展示	13	
	入学・新生活に関する本	1	
	みんなで楽しむ子どもの本「子ども読書の日にちなんで」	1	
	鳥のいろいろ	1	
	くまちゃんだいすき!	1	
	星ふる夏空	1	
	海のなかゆーらゆら	1	
	みんななかよし	1	-
	芸術の秋	1	-
	冬だあーGo!Go!	1	
	魔法の本	1	-
	猿 サル モンキー!	1	
	行ってみたい!?北極・南極の世界	1	
	おそとであそぼう!	1	
佐伯区図書館	読書行事等	34	907
	おはなし会 うち2回	26	548
	おはなし会ボランティア養成講座	4	165
	夏休みおたのしみ会	2	93
	こども映画会(映像文化ライブラリーと共催)	1	49
	クリスマス会	1	52
	資料展示	12	
	春がきた!	1	
	心にビタミン~心のゆとりを求めて~	1	
	雨ふり	1	
	夏休み!~海だ!山だ!宿題だ!~	1	
	ヒロシマ	1	
	おいしいね!~たべものの本~	1	
	減らそう!犯罪!	1	
	この本読んだ?	1	
	クリスマス クリスマス	1	
お正月	1		
ゆき	1		
花がさいたよ	1		
館名	内 容	回数	人数

まんが図書館	展示	3	
	ジョイント事業関連行事「夏は賢治でぐるぐる」8月30日～9月28日	1	
	「おもしろその年まんが大賞受賞作品展」2月7日～3月7日	1	
	第6回おもしろその年まんが大賞入賞作品展 2月7日～3月7日	1	
	その他	6	144
	漫画講座（「鉄腕アトムの軌跡」展関連イベント 現代美術館と共催）	3	144
	第6回おもしろその年まんが大賞作品募集（12月12日～1月11日）	1	
	第6回おもしろその年まんが大賞審査会（1月30日）	1	
	第6回おもしろその年まんが大賞表彰式（2月7日）	1	-
あさ閲覧室	その他	2	-
	あさえつクイズ 2003	1	-
	ジョイント事業関連行事「夏は賢治でぐるぐる」	1	-

(4)「平成15年度 ひろしま図書館まつり」

広島市立図書館と広島県立図書館、広島市映像文化ライブラリーの共同開催 開催期間：平成15年10月26日～11月9日

内 容	事業数	参加者数
期間中、広島市立図書館全館・映像文化ライブラリー・県立図書館において、各館で工夫をこらしたおはなし会や映画会、講演会、資料展示等々、各館の特色を生かした事業を実施 人数はおはなし会等への参加者数（展示を除く）	66	3,453

(5) 刊行物（平成15年度）

ア 中央図書館

刊 行 物	発行年月
図書館だより No.278～No.281	4月、7月、10月、平成16年1月
広島市の図書館（要覧）2003年度（平成15年度）	平成15年7月

イ こども図書館

刊 行 物	発行年月
広島市こども図書館要覧 2003年	平成15年6月

広島市立中央図書館条例（昭和 49 年 10 月 8 日 条例第 70 号）

改正 昭和 52 年 3 月 31 日条例第 37 号	昭和 54 年 12 月 21 日条例第 55 号
昭和 57 年 6 月 29 日条例第 47 号	昭和 58 年 3 月 15 日条例第 22 号
昭和 59 年 3 月 30 日条例第 25 号	昭和 59 年 12 月 12 日条例第 64 号
昭和 61 年 3 月 8 日条例第 1 号	昭和 62 年 7 月 8 日条例第 29 号
昭和 63 年 3 月 25 日条例第 21 号	平成 元年 3 月 30 日条例第 9 号
平成 元年 9 月 8 日条例第 46 号	平成 2 年 3 月 27 日条例第 24 号
平成 2 年 9 月 18 日条例第 38 号	平成 8 年 9 月 30 日条例第 49 号
平成 9 年 3 月 27 日条例第 40 号	平成 11 年 3 月 24 日条例第 23 号
平成 12 年 12 月 25 日条例第 80 号	

（設置）

第 1 条 図書館法（昭和 25 年法律第 118 号）第 10 条の規定に基づき、広島市立中央図書館（以下「中央書館」という。）を設置する。

（位置）

第 2 条 中央図書館は、広島市中区基町 3 番 1 号に置く。

（昭 54 条例 55・一部改正）

（分館）

第 3 条 中央図書館に次のとおり分館を置く。

名 称	位 置
広島市立中区図書館	広島市中区加古町 4 番 17 号
広島市立東区図書館	広島市東区東蟹屋町 10 番 31 号
広島市立南区図書館	広島市南区比治山本町 16 番 27 号
広島市立西区図書館	広島市西区横川新町 6 番 1 号
広島市立安佐南区図書館	広島市安佐南区中筋一丁目 22 番 17 号
広島市立安佐北区図書館	広島市安佐北区可部七丁目 28 番 25 号
広島市立安芸区図書館	広島市安芸区船越南三丁目 2 番 16 号
広島市立佐伯区図書館	広島市佐伯区五日市中央六丁目 1 番 10 号
広島市まんが図書館	広島市南区比治山公園 1 番 4 号

2 広島市まんが図書館に次のとおり附属施設を置く。

(1) 名称 広島市まんが図書館あさ閲覧室

(2) 位置 広島市安佐南区上安二丁目 30 番 15 号

（昭 58 条例 22・追加、昭 59 条例 25・昭 59 条例 64・昭 61 条例 1・昭 62 条例 29・昭 63 条例 21・平元条例 46・平 2 条例 24・平 2 条例 38・平 8 条例 49・平 9 条例 40・平 11 条例 23・平 12 条例 80・一部改正）

（利用の制限）

第 4 条 次の各号の一に該当する者に対しては、中央図書館の利用を拒み、又は退館を命ずることがある。

(1) 伝染性の病気にかかっていると認められる者

(2) 他人に危害を及ぼし、又は他人の迷惑になる物品又は動物の類を携帯する者

(3) 秩序又は風俗をみだすおそれがあると認められる者

(4) その他管理上支障があると認められる者

（昭 57 条例 47・一部改正、昭 58 条例 22・旧第 3 条繰下）

(手数料)

第5条 図書館資料の複写の交付を受けようとする者は、その申請の際、複写用紙1枚につき20円の手数料を納付しなければならない。

2 手数料は、次の各号の一に該当するときは、これを減免することができる。

(1) 市及び他の地方公共団体その他の公共団体が公用に使用する目的で複写の交付を受けるとき。

(2) その他市長が特別の理由があると認めるとき。

3 既納の手数料は、返還しない。

(昭52条例37・追加、昭58条例22・旧第4条繰下、平元条例9・一部改正)

(損害賠償義務)

第6条 中央図書館の建物、設備、備品、図書館資料等をき損し、又は滅失した者は、これを原状に復し、又はその損害を賠償しなければならない。

(昭52条例37・旧第4条繰下、昭58条例22・旧第5条繰下)

(管理の委託)

第7条 分館における次に掲げる業務は、公共的団体に委託することができる。

(1) 図書館資料の利用に関する業務

(2) 分館の維持及び修繕に関する業務

(3) その他教育委員会が必要と認める業務

(昭58条例22・追加、平8条例49・一部改正)

(委任規定)

第8条 この条例の施行に関し必要な事項は、教育委員会が定める。

(昭52条例37・旧第5条繰下、昭58条例22・旧第6条繰下)

附 則

1 この条例は、昭和49年10月27日から施行する。

2 広島市立浅野図書館設置条例(昭和26年3月31日広島市条例第65号)は、廃止する。

附 則 (昭和52年3月31日条例第37号)

この条例は、昭和52年4月1日から施行する。

附 則 (昭和54年12月21日条例第55号)

この条例は、昭和55年4月1日から施行する。

附 則 (昭和57年6月29日条例第47号)

この条例は、公布の日から施行する。

附 則 (昭和58年3月15日条例第22号)

この条例は、昭和58年5月1日から施行する。ただし、第8条の前に1条を加える改正規定及び第2条の次に1条を加える改正規定中分館に係る部分は、同月7日から施行する。

附 則 (昭和59年3月30日条例第25号)

この条例は、昭和59年5月12日から施行する。

附 則 (昭和59年12月12日条例第64号)

この条例は、昭和60年2月16日から施行する。

附 則 (昭和61年3月8日条例第1号 抄)

1 この条例は、公布の日から施行する。

附 則 (昭和62年7月8日条例第29号)

この条例は、公布の日から施行する。

附 則 (昭和63年3月25日条例第21号)

この条例は、昭和63年5月14日から施行する。

附 則 (平成元年3月20日条例第9号 抄)

1 この条例は、平成元年4月1日から施行する。

附 則 (平成元年9月8日条例第46号)

この条例は、平成元年10月28日から施行する。

附 則 (平成2年3月27日条例第24号)

この条例は、平成2年7月7日から施行する。

附 則 (平成2年9月18日条例第38号)

この条例は、平成3年1月26日から施行する。

附 則 (平成8年9月30日条例第49号)

この条例は、平成8年12月1日から施行する。

附 則 (平成9年3月27日条例第40号)

この条例は、平成9年5月1日から施行する。

附 則 (平11年3月24日条例第23号)

この条例は、平成11年5月1日から施行する。

附 則 (平12年12月25日条例第80号)

この条例は、平成13年3月17日から施行する。

[参 考]

(図書館法)

第10条 公立図書館の設置に関する事項は、当該図書館を設置する地方公共団体の条例で定めなければならない。(昭31法163)

広島市立中央図書館管理運営規則（昭和49年10月23日 教育委員会規則第16号）

改正	昭和52年 2月23日教委規則第 1号	昭和55年 3月27日教委規則第11号
	昭和57年 3月30日教委規則第 9号	昭和58年 3月31日教委規則第 6号
	昭和63年 5月 2日教委規則第12号	平成 元年 3月31日教委規則第 5号
	平成 元年 4月11日教委規則第 7号	平成 7年 3月31日教委規則第12号
	平成 8年10月 9日教委規則第16号	平成 9年 3月27日教委規則第 8号
	平成14年 3月12日教委規則第 2号	

目次

- 第1章 総則（第1条・第2条）
- 第2章 組織（第3条・第4条）
- 第3章 職員等（第5条・第6条）
- 第4章 運営（第7条・第8条）
- 第5章 雑則（第9条）

附則

第1章 総則

（この規則の趣旨）

第1条 この規則は、広島市立中央図書館（以下「中央図書館」という。）の管理運営に関し必要な事項を定めるものとする。

（昭57教委規則9・一部改正）

（事業）

第2条 中央図書館は、図書館法（昭和25年法律第118号）第3条の規定に基づき、次に掲げる事業を行う。

（1）中央図書館（分館を除く。第7条第1号及び第2号において同じ。）

- ア 図書館資料の収集、整理及び保存
- イ 図書館資料の閲覧、個人貸出し及び団体貸出し
- ウ 自動車文庫の巡回
- エ 参考事務及び読書相談
- オ 読書会、研究会、鑑賞会、資料展示会、講座等の開催及び奨励
- カ 郷土資料、地方行政資料の収集、整理保存及び研究
- キ 他の図書館、学校その他の教育機関との相互協力
- ク その他図書館の目的達成のための必要な事業

（2）分館

- ア 図書館資料の閲覧、個人貸出し及び団体貸出し
- イ 自動車文庫の巡回
- ウ 参考事務及び読書相談
- エ 読書会、研究会、鑑賞会、資料展示会、講座等の開催及び奨励
- オ 区内の郷土資料、地方行政資料の収集、整理保存及び研究
- カ 他の図書館、学校その他の教育機関との相互協力
- キ その他図書館の目的達成のための必要な事業

（平9教委規則8・全改）

第2章 組織

(課及び係の設置)

第3条 中央図書館に、次の課及び係を置く。

管理課

事業課 館内サービス係 地域サービス係

(昭55教委規則11・昭58教委規則6・平7教委規則12・一部改正)

(課及び係の分掌事務)

第4条 課及び係の分掌事務は、別表のとおりとする。

第3章 職員等

(職員)

第5条 中央図書館に、図書館法第13条に規定する職員(館長、専門的職員、事務職員、技術職員)のほか、課長、係長及び主任を置き、必要に応じて専門員及び主任司書を置くことができる。

2 前項の規定にかかわらず、必要に応じて副館長を置くことができる。

(平7教委規則12・一部改正)

(職員の職務)

第6条 館長は、上司の命を受け、所属職員を指揮監督し、館務を掌理する。

2 副館長は、館長を補佐し、館長が不在のときは、その職務を代行する。

3 課長は、館長又は副館長の命を受け、直属の係長及び主任を指揮監督し、所管事務を遂行する。

4 専門員は、課長を補佐し、所掌事務を遂行する。

5 係長及び主任は、課長の命を受け、所属職員を指揮監督し、所管事務を遂行する。

6 主任司書は、係長を補佐し、所掌事務を遂行する。

7 その他の職員は、上司の命を受け、所掌事務に従事する。

(平7教委規則12・一部改正)

第4章 運営

(休館日及び開館時間)

第7条 中央図書館の休館日及び開館時間は、次のとおりとする。ただし、都合により休館日及び開館時間を変更することがある。

(1) 休館日

ア 月曜日

イ 国民の祝日に関する法律(昭和23年法律第178号)に規定する休日(以下「休日」という。)の翌日。ただし、その日が土曜日、日曜日又は月曜日に当たるときは、その直後の休日でない日

ウ 8月6日

エ 12月29日から翌年の1月4日まで(ただし、1月4日が月曜日に当たるときは、1月5日まで)

オ 図書整理日 毎月(12月を除く。)末日。ただし、その日が土曜日、日曜日又は月曜日に当たるときは、その直前の金曜日(当該金曜日が休日に当たるときは、その前日)

カ 特別整理期間

(ア) 中央図書館 4月1日から翌年の3月31日までの間において14日以内

(イ) 分館 4月1日から翌年の3月31日までの間において7日以内

キ その他館長が必要と認める日

(2) 開館時間

ア 中央図書館及び分館(まんが図書館を除く。)

(ア) 火曜日から金曜日まで(休日を除く。)午前9時から午後7時まで

(イ) 土曜日、日曜日及び休日 午前9時から午後5時まで

イ まんが図書館

午前10時から午後5時まで

(昭52教委規則1・昭57教委規則9・昭58教委規則6・昭和63教委規則12・平元教委規則5・平元教委規則7・平8教委規則16・平9教委規則8・平14教委規則2・一部改正)

(図書館資料の寄贈又は寄託)

第8条 中央図書館は、図書館資料の寄贈又は寄託を受けることができる。その手続き及び取扱いについては、別に定めるところによる。

2 寄託を受けた図書館資料が、災害等の不可抗力によつてき損し、又は滅失した場合には、その責めを負わないものとする。

第5章 雑則

(委任規定)

第9条 この規則に定めるもののほか、中央図書館の管理運営に関し必要な事項は、教育長が定める。

(昭57教委規則9・一部改正)

附 則

1 この規則は、昭和49年10月27日から施行する。

2 広島市立浅野図書館規則(昭和44年広島市教育委員会規則第3号)は、廃止する。

3 広島市教育委員会公印規則(昭和25年12月1日広島市教育委員会規則第4号)の一部を次のように改正する。

〔次のよう略〕

4 広島市教育委員会職員の職名に関する規則(昭和49年広島市教育委員会規則第6号)の一部を次のように改正する。

〔次のよう略〕

附 則 (昭和52年2月23日教委規則第1号)

この規則は、昭和52年4月1日から施行する。

附 則 (昭和55年3月27日教委規則第11号)

この規則は、昭和55年4月1日から施行する。

附 則 (昭和57年3月30日教委規則第9号)

この規則は、昭和57年5月1日から施行する。

附 則 (昭和58年3月31日教委規則第6号)

この規則は、次の各号に掲げる区分に従い、それぞれ当該各号に定める日から施行する。

(1) 第1条中第3条の改正規定及び別表の改正規定 昭和58年4月1日

(2) 第1条中第2条の改正規定及び第7条第2号の改正規定 昭和58年5月1日

(3) 第2条の規定 昭和58年5月7日

附 則 (昭和63年5月2日教委規則第12号)

この規則は、公布の日から施行する。

附 則 (平成元年3月31日教委規則第5号)

この規則は、平成元年4月1日から施行する。

附 則 (平成元年4月11日教委規則第7号)

この規則は、公布の日から施行する。

附 則 (平成7年3月31日教委規則第12号)

この規則は、平成7年4月1日から施行する。

附 則 (平成8年10月9日教委規則第16号)

この規則は、平成8年12月1日から施行する。

附 則 (平成9年3月27日教委規則第8号)

この規則は、平成9年4月1日から施行する。ただし、まんが図書館に係る改正規定は、同年5月1日から施行する。

附 則 (平成14年3月12日教委規則第2号)

この規則は、平成14年4月1日から施行する。

別表(第4条関係) (平7教委規則12・全改)

課	係	分 掌 事 務
管理課		1 中央図書館の企画、運営及び広報に関する事。 2 中央図書館の施設及び設備の管理に関する事。 3 職員の服務、給与及び福利厚生に関する事。 4 文書の収発、整理及び保存に関する事。 5 公印の管理に関する事。 6 出納員及び物品出納員の所掌事務に関する事。 7 利用者、見学者等の案内に関する事。 8 その他館の庶務に関する事。 9 映像文化ライブラリーに関する事。
事業課	館内サービス係	1 図書館資料の収集、整理及び保存に関する事。 2 図書館資料の分類及び目録の整備に関する事。 3 図書館資料の修理及び製本に関する事。 4 特定主題に関する抄録、特別索引等の作成に関する事。 5 図書館資料の複写及び複製に関する事。 6 図書館資料の館内利用及び館外貸出しに関する事。 7 図書館資料の利用のための相談に関する事。 8 読書会、資料展示会、講座等の開催に関する事。 9 図書館資料の相互貸借に関する事。 10 対面朗読の実施に関する事。 11 国連寄託図書館に関する事。 12 その他館内における資料及び情報の提供に関する事。
	地域サービス係	1 自動車文庫、配本所等に供する図書館資料の収集及び整理に関する事。 2 自動車文庫の運営及び管理に関する事。 3 配本所等に対する配本に関する事。 4 地域における読書会等の開催に関する事。 5 地域における読書普及活動の奨励、援助及びボランティア等の育成に関する事。 6 来館困難な市民に対する図書館サービスの提供及び普及に関する事。 7 その他地域における図書館サービスの提供及び普及に関する事。

広島市こども図書館条例（昭和 28 年 4 月 1 日 条例第 19 号）

改正 昭和 40 年 3 月 31 日条例第 17 号 昭和 53 年 7 月 11 日条例第 42 号
昭和 54 年 12 月 21 日条例第 55 号 昭和 55 年 3 月 11 日条例第 40 号
（この条例で題名改正）
平成 元年 3 月 30 日条例第 9 号

広島市立広島児童図書館条例（昭和 24 年 7 月 30 日広島市条例第 34 号の 2）の全部を次のように改正する。

（目的及び設置）

第 1 条 児童及び生徒の教養の向上及び福祉の増進に資するため、広島市こども図書館（以下「こども図書館」という。）を設置する。

（昭 55 条例 40・一部改正）

（位置）

第 2 条 こども図書館は、広島市中区基町 5 番 83 号に置く。

（昭 55 条例 40・全改）

（事業）

第 3 条 こども図書館は、第 1 条の目的を達成するため、次に掲げる事業を行う。

- （ 1 ） 図書その他の教育参考資料の館内及び館外における閲覧又は利用
- （ 2 ） 児童文化に関する資料その他参考資料の収集保存
- （ 3 ） 児童及び生徒の読書会、研究会、鑑賞会、映写会、資料展示会等の運営指導
- （ 4 ） その他児童文化の向上に必要と認められる事項

（昭 55 条例 40・一部改正）

（職員）

第 4 条 こども図書館に館長、司書、司書補、事務職員その他の職員を置く。

- 2 館長は、上司の命を受け、館務を掌理し、所属職員を指揮監督する。
- 3 司書は、館長の命を受け、専門的事務に従事する。
- 4 司書補は、館長の命を受け、司書の職務を助ける。
- 5 事務職員は、館長の命を受け、事務に従事する。
- 6 館長に事故があるときは、上席の職員がその職務を代理する。

（昭 55 条例 40・一部改正）

（手数料）

第 5 条 図書その他の教育参考資料の複写の交付を受けようとする者は、その申請の際、複写用紙 1 枚につき 20 円の手数料を納付しなければならない。

- 2 手数料は、次の各号のいずれかに該当するときは、これを減免することができる。
 - （ 1 ） 市及び他の地方公共団体その他の公共団体が公用に使用する目的で複写の交付を受けるとき。
 - （ 2 ） その他市長が特別の理由があると認めるとき。
- 3 既納の手数料は、返還しない。

（平元条例 9・追加）

(委任規定)

第6条 この条例の施行に関し必要な事項は、教育委員会が定める。

(平元条例9・旧第5条線下)

附 則

この条例は、公布の日から施行する。

附 則 (昭和40年3月31日条例第17号)

この条例は、昭和40年4月1日から施行する。

附 則 (昭和53年7月11日条例第42号)

1 この条例は、昭和53年7月15日から施行する。

2 児童図書館は、この条例の施行の日から昭和53年9月14日までの間は、改正後の広島市児童図書館条例第2条の規定にかかわらず、広島市立学校条例(昭和39年広島市条例第19号)別表第1に規定する広島市立吉島小学校内に置くものとする。

附 則 (昭和54年12月21日条例第55号)

この条例は、昭和55年4月1日から施行する。

附 則 (昭和55年3月11日条例第40号)

この条例は、昭和55年5月1日から施行する。

附 則 (平成元年3月30日条例第9号 抄)

1 この条例は、平成元年4月1日から施行する。ただし、第27条中広島市火葬場条例別表^{きゅう}霊柩自動車の使用料の項の改正規定は中国運輸局長の認可があった日から起算して1か月を超えない範囲内において規則で定める日から、第30条、第31条、第34条及び第36条の規定は同年5月1日から施行する。

[参 考]

(図書館法)

第10条 公立図書館の設置に関する事項は、当該図書館を設置する地方公共団体の条例で定めなければならない。(昭31法163)

広島市こども図書館管理運営規則（昭和 28 年 4 月 20 日 教育委員会規則第 5 号）

改正 昭和 48 年 4 月 28 日教委規則第 8 号 昭和 55 年 3 月 27 日教委規則第 12 号
（この規則で題名改正）
昭和 57 年 6 月 21 日教委規則第 15 号 平成 元年 4 月 11 日教委規則第 8 号
平成 14 年 3 月 12 日教委規則第 2 号

（この規則の目的）

第 1 条 この規則は、広島市こども図書館（以下「こども図書館」という。）の管理運営に関し必要な事項を定めることを目的とする。

（昭 55 教委規則 12・全改）

（主任）

第 1 条の 2 こども図書館に主任を置く。

2 主任は、館長の命を受け、館務を掌理する。

（昭 55 教委規則 12・追加）

（開館時間）

第 2 条 こども図書館の開館時間は、午前 9 時から午後 5 時までとする。ただし、都合により変更することがある。

（昭 55 教委規則 12・全改）

（休館日）

第 3 条 こども図書館の休館日は、次のとおりとする。ただし、都合により変更し、又は臨時に休館することがある。

（1）月曜日

（2）国民の祝日に関する法律（昭和 23 年法律第 178 号）に規定する休日（以下「休日」という。）の翌日。ただし、その日が土曜日、日曜日又は月曜日に当たるときは、その直後の休日でない日

（3）8 月 6 日

（4）12 月 29 日から翌年の 1 月 4 日まで（ただし、1 月 4 日が月曜日に当たるときは、1 月 5 日まで）

（5）図書整理日 毎月（12 月を除く。）末日。ただし、その日が土曜日、日曜日又は月曜日に当たるときは、その直前の金曜日（当該金曜日が休日に当たるときは、その前日）

（6）特別整理期間 4 月 1 日から翌年の 3 月 31 日までの間において 7 日以内

（昭 55 教委規則 12・全改、平元教委規則 8・平 14 教委規則 2・一部改正）

（入館の制限）

第 4 条 次の各号の一に該当する者は、入館を禁じ、又は退館を命ずる。

（1）この規則に違背し、又は係員の指示に従わない者

（2）静穏を害し、秩序をみだす虞のある者

（3）伝染性の病気にかかっている者

（4）動物を携帯する者

（5）その他館長において不相当と認める者

（昭 57 教委規則 15・一部改正）

(閲覧又は利用の場所)

第 5 条 図書その他の教育参考資料 (以下「図書等」という。) の館内における閲覧又は利用は、所定の場所で行わなければならない。

2 図書等の館外における閲覧又は利用については、別に館長の定めるところによる。

(弁償義務)

第 6 条 こども図書館が管理する図書等を正当な理由なく亡失又はき損した場合は、現物をもつてこれを弁償しなければならない。

2 前項の場合において、現物をもつて弁償し難いときは、館長の指示する方法によることができる。

(昭 55 教委規則 12 ・一部改正)

(図書等の寄贈又は寄託)

第 7 条 こども図書館は、図書等の寄贈又は寄託を受けることができる。

2 寄託を受けた図書等は、天災その他やむを得ない事故により亡失又はき損することがあっても、こども図書館は、その責めを負わない。

(昭 55 教委規則 12 ・一部改正)

(委任規定)

第 8 条 この規則の施行について必要な事項は、教育長が定める。

附 則

この規則は、公布の日から施行し、昭和 28 年 4 月 1 日から適用する。

附 則 (昭和 48 年 4 月 28 日教委規則第 8 号)

この規則は、公布の日から施行する。

附 則 (昭和 55 年 3 月 27 日教委規則第 12 号)

この規則は、昭和 55 年 5 月 1 日から施行する。

附 則 (昭和 57 年 6 月 21 日教委規則第 15 号)
(平成 元年 4 月 11 日教委規則第 8 号)

この規則は、公布の日から施行する。

附 則 (平成 14 年 3 月 12 日教委規則第 2 号)

この規則は、平成 14 年 4 月 1 日から施行する。

1.5 施設紹介

広島市立中央図書館

〒730-0011

広島市中区基町3番1号

TEL 082(222)5542

FAX 082(222)5545

開館年月日 昭和49年10月27日

創立年月日 昭和6年10月1日

(広島市立浅野図書館)

構造 鉄筋コンクリート造

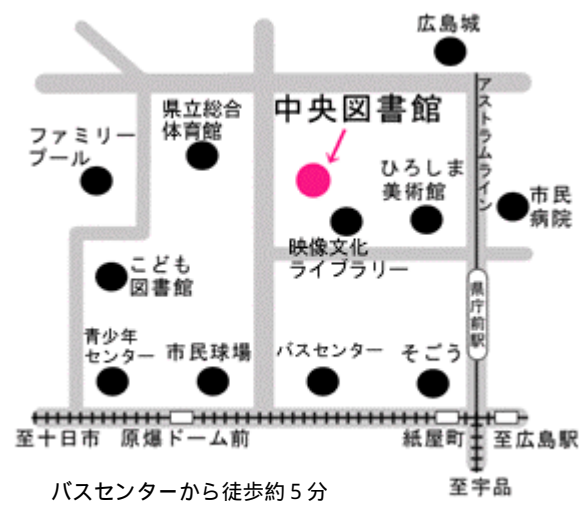
地下1階・地上3階・塔屋1階

延床面積 7,965.97㎡

複合施設 広島市映像文化ライブラリー

特色

- ・広島市立図書館の中央館機能
- ・分館(区図書館・まんが図書館)・附属施設(あさ閲覧室)・配本所(公民館図書室・地域文庫等)と連携し、地域に根ざしたサービスの提供。
- ・自動車文庫「ともはと号」による地域へのサービスの提供。
- ・郷土資料・被爆に関する資料の収集。
- ・広島資料室及び広島文学資料室(広島にゆかりの深い著名作家20名の資料を収集・展示)の運営。
- ・国連寄託図書館の運営。



広島市こども図書館

〒730-0011

広島市中区基町5番83号

TEL 082(221)6755

FAX 082(222)7020

開館年月日 昭和55年5月1日

創立年月日 昭和24年7月30日

(広島市児童図書館)

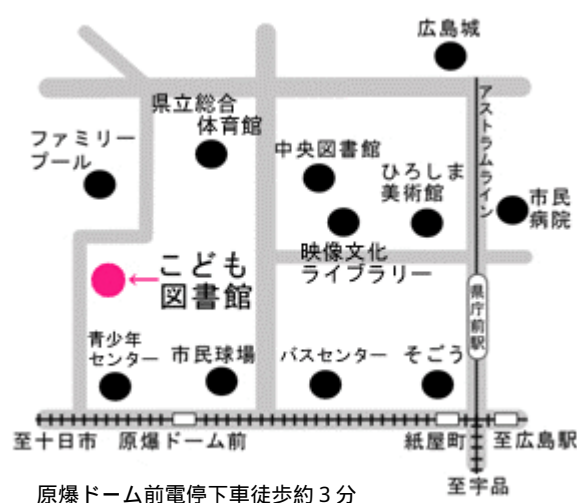
構造 鉄筋コンクリート造 地上2階

延床面積 1,034.365㎡

複合施設 広島市こども文化科学館

特色

- ・児童図書の調査研究等、広島市立図書館の児童奉仕部門の中央館機能。
- ・おはなし会・中学生ほん倶楽部・うさこクラブなどの読書普及活動や児童文化講座など、多角的な事業の展開。



広島市立中区図書館

〒730-0812

広島市中区加古町4番17号(アステールプラザ2階)

TEL 082(248)9300

FAX 082(247)8447

開館年月日 平成3年1月26日

構造 鉄筋コンクリート造 地上2階部分

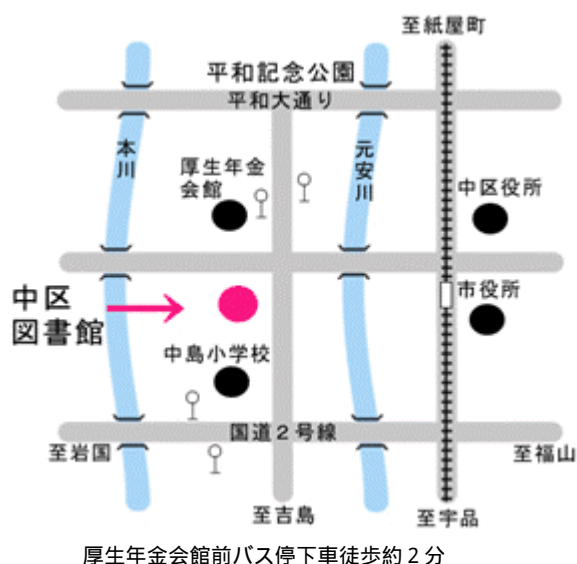
延床面積 878㎡

施設内容 児童コーナー、成人コーナー、絵本・紙芝居コーナー、新聞・雑誌コーナー

複合施設 広島市文化創造センター・広島市国際青年会館・広島市中区民文化センター (総合名称 アステールプラザ)

特色

- ・分館機能としての地域サービスの拠点。
- ・併設する文化創造センター及び国際青年会館を補完する、外国語による日本紹介資料、文化・芸術及び国際理解関係資料の収集・提供。
- ・区内の郷土資料・行政資料の収集・提供。



広島市立東区図書館

〒732-0055

広島市東区東蟹屋町 10 番 31 号

TEL 082(262)5522

FAX 082(264)2610

開館年月日 昭和 59 年 5 月 12 日

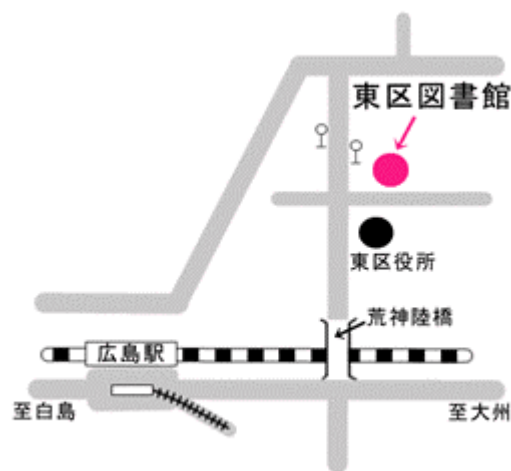
構造 鉄筋コンクリート造 地上 1 階部分

延床面積 918.18 m²

施設内容 児童コーナー、成人コーナー、絵本・紙芝居コーナー、新聞・雑誌コーナー

複合施設 広島市東区民文化センター

特色
 ・分館機能としての地域サービスの拠点。
 ・区内の郷土資料・行政資料の収集・提供。



広島駅から徒歩約 10 分
 東区役所前バス停下車徒歩約 2 分

広島市立南区図書館

〒732-0816

広島市南区比治山本町 16 番 27 号

TEL 082(251)1080

FAX 082(252)4120

開館年月日 平成 2 年 7 月 7 日

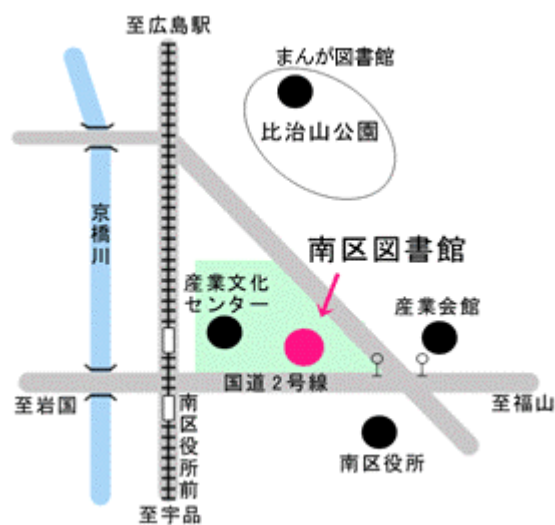
構造 鉄筋コンクリート 地上 2 階部分

延床面積 1,243.06 m²

施設内容 児童コーナー、成人コーナー、絵本・紙芝居コーナー、新聞・雑誌コーナー、おはなしの森

複合施設 広島市南区民文化センター・広島県立広島産業会館ほか
 (総合名称 広島産業文化センター)

特色
 ・分館機能としての地域サービスの拠点。
 ・区内の郷土資料・行政資料の収集・提供。



皆実町一丁目バス停下車徒歩約 2 分
 南区役所前電停下車徒歩約 3 分

広島市立西区図書館

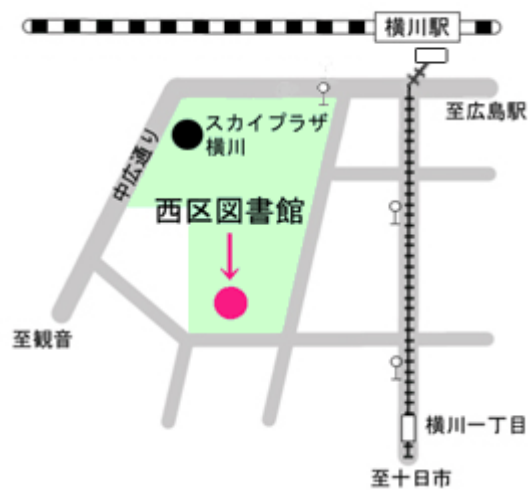
〒733-0013

広島市西区横川新町6番1号

TEL 082(234)1970

FAX 082(295)9287

開館年月日 平成元年10月28日
 構造 鉄筋コンクリート造 地上2階部分
 延床面積 1,032.18㎡
 施設内容 児童コーナー、成人コーナー、絵本・紙芝居コーナー、新聞・雑誌コーナー
 複合施設 広島市西区民文化センター・スカイプラザ横川
 特色 ・分館機能としての地域サービスの拠点。
 ・区内の郷土資料・行政資料の収集・提供。



横川駅から徒歩約5分

広島市立安佐南区図書館

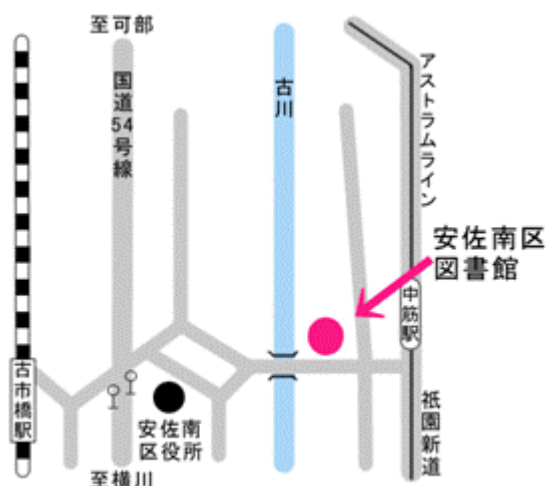
〒731-0122

広島市安佐南区中筋一丁目22番17号

TEL 082(879)5060

FAX 082(879)8536

開館年月日 昭和60年2月16日
 構造 鉄筋コンクリート造 地上1・2階部分
 延床面積 990.47㎡
 施設内容 児童コーナー、成人コーナー、絵本・紙芝居コーナー、新聞・雑誌コーナー、自動車文庫室
 複合施設 広島市安佐南区民文化センター
 特色 ・分館機能としての地域サービスの拠点。
 ・区内の郷土資料・行政資料の収集・提供。
 ・自動車による地域サービス。



下古市バス停下車徒歩約10分
 アストラムライン中筋駅下車徒歩約2分

広島市立安佐北区図書館

〒731-0221

広島市安佐北区可部七丁目 28 番 25 号

TEL 082(814)0340

FAX 082(814)0604

開館年月日 昭和 58 年 5 月 7 日

構造 鉄筋コンクリート造 地下1階部分

延床面積 1,113.53 m²

施設内容 児童コーナー、成人コーナー、絵本・紙芝居コーナー、新聞・雑誌コーナー、おはなしのへや、自動車文庫室

複合施設 広島市安佐北区民文化センター

特色
 ・分館機能としての地域サービスの拠点。
 ・区内の郷土資料・行政資料の収集・提供。
 ・自動車による地域サービス。



区民文化センター入口バス停下車徒歩約 5 分

広島市立安芸区図書館

〒736-8508

広島市安芸区船越南三丁目 2 番 16 号

TEL 082(824)1056

FAX 082(824)1057

開館年月日 平成 13 年 3 月 17 日

構造 鉄筋コンクリート造 地上2階部分

延床面積 1,604.09 m²

施設内容 児童コーナー、成人コーナー、絵本・紙芝居コーナー、新聞・雑誌コーナー、自動車文庫室

複合施設 広島市安芸区民文化センター・広島市安芸区総合福祉センター

特色
 ・分館機能としての地域サービスの拠点。
 ・区内の郷土資料・行政資料の収集・提供。
 ・自動車による地域サービス。



海田市駅から徒歩約 7 分
 船越町・安芸区役所バス停下車徒歩約 1 分

広島市立佐伯区図書館

〒731-5128

広島市佐伯区五日市中央六丁目1番10号

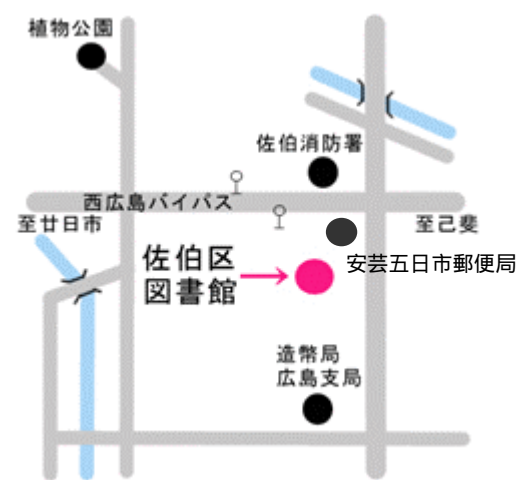
TEL 082(921)7560

FAX 082(924)0742

開館年月日 昭和63年5月14日
構造 鉄筋コンクリート造 地上1階部分
延床面積 1,040.37 m²
施設内容 児童コーナー、成人コーナー、絵本・紙芝居コーナー、新聞・雑誌コーナー、自動車文庫室

複合施設 広島市佐伯区民文化センター
特色

- ・分館機能としての地域サービスの拠点。
- ・区内の郷土資料・行政資料の収集・提供。
- ・自動車による地域サービス。



区民文化センター前バス停下車徒歩約2分
安芸五日市郵便局前バス停下車徒歩約1分

広島市まんが図書館

〒732-0815

広島市南区比治山公園1番4号

TEL 082(261)0330

FAX 082(262)5406

開館年月日 平成9年5月1日

構造 鉄筋コンクリート造 地下1階・地上2階

延床面積 655.71㎡

施設内容 漫画コーナー、漫画雑誌コーナー、漫画研究書コーナー、貴重資料コーナー、ふれあいルーム、ホール

特色

漫画及び漫画に関する資料を体系的に収集・保存するとともに、各種行事を開催することによって、漫画文化の発展に寄与する。

・漫画資料の収集、整理及び保存

図書館にふさわしい良質で資料的価値の高い漫画資料の収集

時代を代表する漫画

代表的な漫画雑誌及び地元同人誌

海外の代表的な漫画及び漫画雑誌

漫画研究のための漫画関係資料の収集

漫画文化論、漫画史論、漫画家論、伝記、随筆等の図書資料

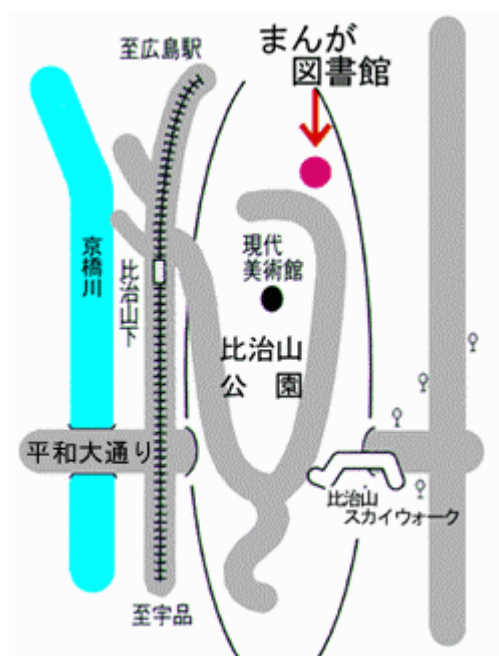
絵巻物、戯画、諷刺画等の歴史的資料

・漫画資料の閲覧及び貸出

・漫画に関する資料の紹介及び研究の援助

・講座、資料展示会、作品募集等各種行事の開催

・他の図書館、専門施設等との相互協力



比治山下電停下車徒歩約10分
段原中央バス停下車徒歩約13分

平成15年度 広島市立図書館統計

	館名 単位	中央	(BM)	こども	中	東	南	西
		市域面積	km ²	741.75	-	741.75	15.34	39.38
奉仕人口	千人	1,138	-	1,138	123	122	136	182
図書館延面積	m ²	7,965.97	-	1,034.37	878.00	918.18	1,243.06	1,032.18
職員数	人	36	-	9	7	7	7	6
うち司書及び司書補	人	22	-	6	6	6	6	5
臨時職員数	人	1.9	-	0.8	0.3	0.9	0.8	1.5
蔵書数	冊	908,108	(329,160)	161,291	60,767	56,853	53,152	74,359
うち児童図書数	冊	149,944	(149,944)	155,394	17,073	21,055	20,029	30,109
開架図書数	冊	88,000	-	97,393	60,767	56,853	53,152	74,359
受入図書数	冊	23,154	(5,787)	6,485	4,040	4,499	4,332	3,993
うち購入図書数	冊	18,818	(5,711)	6,253	3,136	3,528	3,590	3,350
除籍図書数	冊	8,187	(0)	3,049	5,810	3,459	4,744	4,879
雑誌購入種類	種	224	-	58	101	111	103	110
新聞購入種類	種	16	-	8	11	11	13	10
登録者数	人	38,741	(1,987)	15,871	15,068	24,024	25,266	23,313
うち児童数	人
貸出冊数	冊	431,388	(154,324)	97,793	234,543	299,946	333,484	298,248
うち児童図書数	冊	1,649	...	93,902	57,754	98,801	101,505	87,905
貸出者数	人	97,355	...	26,909	73,075	87,114	97,219	88,990
うち児童数	人
登録団体数	団体	139	(43)	492	86	56	86	64
貸出団体数	団体	1,568	(81)	2,628	891	737	956	767
貸出冊数	冊	5,435	(877)	30,702	8,622	9,272	10,550	8,106
開館日数	日	274	-	277	276	277	277	278
一般会計予算	千円	-	-	-	-	-	-	-
教育費	千円	-	-	-	-	-	-	-
図書館費	千円	1,148,729	-	87,618	-	-	-	-
人件費	千円	238,262	-	64,026	-	-	-	-
図書費	千円	88,416	(8,351)	9,128	*3,780	*3,780	*3,780	*3,780
その他の資料費	千円	5,472	-	766	1,467	1,359	1,395	1,429
(1) 逐次刊行物	千円	4,804	-	536	1,467	1,359	1,395	1,429
(2) 新聞マイクロフィルム	千円	588	-	196	-	-	-	-
(3) 視聴覚資料	千円	80	-	35	-	-	-	-

- 注 1 利用状況は平成15年度。蔵書数は平成16年3月31日現在。
 2 ()は左欄の内数。-は該当数値のないもの。...は未集計。*は再掲数。
 3 職員数、うち司書及び司書補、臨時職員数は平成14年5月1日現在。
 4 職員数は、非常勤加給職員(市全体59人)を含む。
 5 臨時職員数は、実働時間の合計を1,500時間を1人として換算。
 6 個人貸出冊数うち児童図書数は、漫画の貸出冊数を含まない。
 7 受入図書数及び除籍冊数に所属替冊数は含まない。
 8 自動車図書館の個人貸出冊数は、ともはと文庫(巡回駐車場)貸出冊数(市全体:41,278冊)と配本所における利用冊数(市全体:236,703冊)の合計。
 9 16年度予算内訳の視聴覚資料は、視覚障害者用カセットブック購入費。

安佐南	(BM)	安佐北	(BM)	安芸	(BM)	佐伯	(BM)	まんが	あさ	全市総計
117.19	-	353.35	-	94.02	-	61.00	-	741.75	741.75	741.75
214	-	158	-	76	-	127	-	1,138	1,138	1,138
990.47	-	1,113.53	-	1,604.09	-	1,040.37	-	655.71	243.92	18,719.85
8	-	8	-	8	-	8	-	7	6	117
7	-	7	-	8	-	8	-	5	5	91
1.5	-	1.0	-	1.3	-	1.3	-	3.9	1.9	17.1
119,375	(49,641)	106,265	(45,627)	75,521	(15,120)	116,624	(47,087)	84,930	43,064	1,860,309
49,616	(22,618)	42,422	(21,204)	25,803	(6,543)	48,548	(20,853)	0	1,109	561,102
69,734	-	60,638	-	60,401	-	69,537	-	84,930	43,064	818,828
6,113	(1,986)	6,384	(2,076)	4,597	(605)	6,914	(2,028)	7,244	3,370	81,125
5,758	(1,986)	5,397	(1,921)	3,924	(590)	5,545	(2,015)	6,256	2,656	68,211
3,649	(0)	3,066	(502)	306	(0)	3,289	(0)	6,249	2,416	49,103
107	-	105	-	110	-	97	-	76	82	1,284
11	-	11	-	12	-	12	-	10	10	135
38,559	-	17,914	-	14,775	-	37,978	-	19,226	10,152	280,887
...
519,719	(46,670)	296,651	(38,204)	366,456	(15,216)	452,405	(23,567)	490,738	399,311	4,220,682
174,014	...	86,234	...	134,703	...	146,800	...	435	7,584	991,286
126,395	...	70,173	...	96,795	...	119,806	...	108,204	84,841	1,076,876
...
155	-	97	-	27	-	133	-	4	2	1,341
1,141	-	780	-	730	-	834	-	208	147	11,387
12,009	-	8,970	-	8,705	-	10,715	-	2,772	1,048	116,906
277	-	277	-	278	-	278	-	277	277	3,323
-	-	-	-	-	-	-	-	-	-	532,199,537
-	-	-	-	-	-	-	-	-	-	53,529,103
-	-	-	-	-	-	-	-	-	-	1,236,347
-	-	-	-	-	-	-	-	-	-	302,288
*6,401	(*2,613)	*6,578	(*2,135)	*4,186	(*842)	*6,660	(*2,856)	*3,523	*986	97,544
1,289	-	1,259	-	1,354	-	1,393	-	894	878	18,955
1,289	-	1,259	-	1,354	-	1,393	-	894	878	18,057
-	-	-	-	-	-	-	-	-	-	784
-	-	-	-	-	-	-	-	-	-	115